

กลุ่มงานการแพทย์แผนไทย
และการแพทย์ทางเลือก

14 มกราคม 2563






เป้าหมาย/ตัวชี้วัด : ผู้ป่วย IMC Stroke ได้รับการฟื้นฟูด้วยการแพทย์ผสมผสาน
แบบบูรณาการ ร้อยละ 80

| เป้าหมาย | ผลการดำเนินงาน | แผนพัฒนา |
|--|---|---|
| ๑. รพ.สระแก้ว ๒. รพ.อรัญประเทศ ๓. รพ.วัฒนานคร ๔. รพ.วังน้ำเย็น ๕. รพ.ตาพระยา ๖. รพ.คลองหาด ๗. รพ.เขาฉกรรจ์ ๘. รพ.โคกสูง ๙. รพ.วังสมบูรณ์ | ๑.๑ ประชุมบูรณาการคณะทำงานการฟื้นฟู สถานผู้ป่วย IMC Stroke ร่วมกับกลุ่มงานพัฒนา คุณภาพ ๙ ธ.ค.๖๒ ๑.๒ จัดทำแบบเก็บข้อมูลสรุปผลการรักษา/การ ฟื้นฟูผู้ป่วย IMC ด้วยการแพทย์แผนไทย | ๑.๑ เยี่ยม IMC Stroke ร่วมกับกลุ่ม งานพัฒนาคุณภาพ และทีมสหวิชาชีพ ๑.๒ รพ.สต.ฟื้นฟูผู้ป่วย Stroke ด้วย การแพทย์แผนไทยตามแนวทางเวช ปฏิบัติ ๑.๓ กำหนดโหนดการดูแลเพื่อเป็นที่ ปรึกษาให้กับผู้ช่วยแพทย์แผนไทยในการ ปฏิบัติงาน |

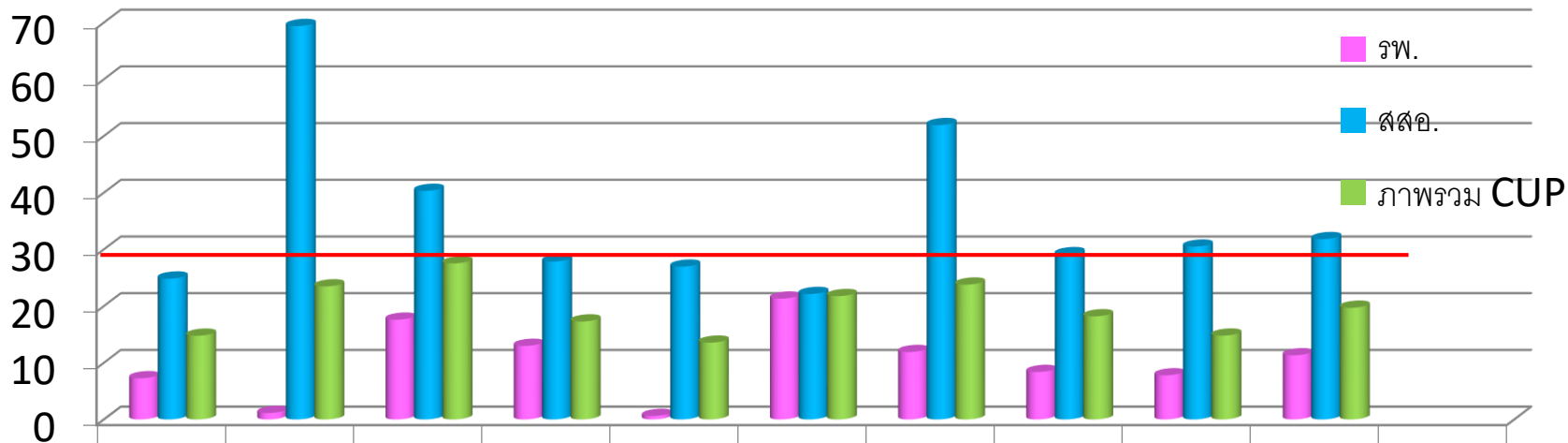
อุปสรรคการดำเนินงาน

แพทย์ไม่ส่ง Concourse การฟื้นฟูกับแพทย์แผนไทย/ชี้แจงแนวทางการฟื้นฟูด้วยการแพทย์แผนไทยในคณะทำงาน IMC

๒. ประชาชนเข้าถึงการใช้กัญชาและสมุนไพรทางการแพทย์ได้อย่างปลอดภัย

| เป้าหมาย | ผลการดำเนินงาน | แผนพัฒนา |
|--|--|--|
| <p>๑. รพ.สระแก้ว ๒. รพ.อรัญประเทศ</p>  <p>๓. รพ.วัฒนานคร ๔. รพ.วังน้ำเย็น</p>  | <p>๑. รพ.สระแก้ว เริ่มให้บริการตรวจ/และจ่ายยา ตำรับ ใน วันจันทร์สัปดาห์ที่ ๒ และวันจันทร์สัปดาห์ที่ ๔ ของเดือน เวลา ๑๓.๐๐ - ๑๖.๐๐ น.</p> <p>๒. รพ.อรัญประเทศ มีกำหนดเปิดคลินิกภายใน กุมภาพันธ์ ๖๓ (ได้รับสนับสนุนยา สุขไสยาสน์ เรียบร้อยแล้ว)</p> <p>๓. รพ.วังน้ำเย็น ยื่นขอจำหน่ายฯ อยู่ระหว่างการตอบรับ</p> <p>๔. อบรมการสร้างความรู้-ความเข้าใจเกี่ยวกับการใช้กัญชาทางการแพทย์ผสมผสาน ๒๖ ธ.ค.๖๒ กลุ่มเป้าหมายบุคลากรสาธารณสุข จำนวน ๑๒๐ คน</p> <p>๕. ศึกษาดูงานการให้บริการคลินิกกัญชาทางการแพทย์ ณ โรงพยาบาลการแพทย์แผนไทยและการแพทย์ทางเลือก (ยศเส) ๒๓ ธ.ค.๖๒ กลุ่มเป้าหมาย จนท. รพ.สระแก้ว/รพ.อรัญประเทศ/รพ.วัฒนานคร /รพ.วังน้ำเย็น/สสจ. สระแก้ว จำนวน ๑๙ คน</p> | <p>๑. รพ.วัฒนานคร ส่งแพทย์แผนปัจจุบันอบรมหลักสูตรการใช้กัญชาทางการแพทย์</p> <p>๒. วิจัย/R๒R การดำเนินงานทางคลินิกกัญชาทางการแพทย์แผนไทย</p>    |
| <h3>อุปสรรคการดำเนินงาน</h3> <p>รพ.วัฒนานคร แพทย์/เภสัช ยังไม่ผ่านการอบรมหลักสูตรการใช้กัญชาทางการแพทย์/มีแผนอบรม Online รอ.อย.เปิด กพ-มี.ค.</p> | | |

ผู้ป่วยนอกได้รับบริการแพทย์แผนไทยและการแพทย์ทางเลือก เกณฑ์ร้อยละ 19.5 (ณ 10 ม.ค.2563)



| | CUP เมือง | CUP คลอง หาด | CUP ตาพระยา | CUP วัง น้ำเย็น | CUP วสบ. | CUP วัฒนาฯ | CUP อรัญฯ | CUP โคกสูง | CUP เขา ฉกรรจ์ | รวม จังหวัด |
|------------|-----------|-----------------|-------------|--------------------|----------|------------|-----------|------------|-------------------|----------------|
| รพ. | 7.26 | 1.13 | 17.59 | 12.97 | 0.61 | 21.31 | 11.89 | 8.37 | 7.77 | 11.31 |
| สสอ. | 24.84 | 69.38 | 40.31 | 27.86 | 26.94 | 22.12 | 51.91 | 29.14 | 30.47 | 31.8 |
| ภาพรวม CUP | 14.76 | 23.46 | 27.52 | 17.27 | 13.54 | 21.75 | 23.78 | 18.18 | 14.78 | 19.7 |

จำนวนบุคลากรด้านการแพทย์แผนไทยในโรงพยาบาล

| หน่วยบริการ | จำนวนบุคลากรแพทย์แผนไทย | |
|------------------|-------------------------|----------------|
| | แพทย์แผนไทย | ผช.แพทย์แผนไทย |
| ๑. รพร.สระแก้ว | รพ.๓ / CMU ๑ | รพ.๕ /CMU ๒ |
| ๒. รพ.อรัญประเทศ | ๓ | ๑ |
| ๓. รพ.วัฒนานคร | ๖ | ๑๘ |
| ๔. รพ.วังน้ำเย็น | ๔ | ๑๖ |
| ๕. รพ.ตาพระยา | ๓ | ๑ |
| ๖. รพ.คลองหาด | ๒ | ๑ |
| ๗. รพ.เขาฉกรรจ์ | ๑ | ๑ |
| ๘. รพ.โคกสูง | ๑ | ๑ |
| ๙. รพ.วังสมบูรณ์ | ๑ | - |

แนวทางการดำเนินงาน

เน้นคุณภาพการให้บริการ/การฟื้นฟูผู้ป่วย IMC/การประเมินผลการรักษา/การพัฒนาเครือข่ายบริการ

การพัฒนาเมืองสมุนไพร

(ร่าง) ห่วงโซ่คุณค่า (Value Chain)

ต้นทาง

1. การปลูกที่ได้มาตรฐาน(ศฝ./กษ)
 - ศูนย์เพาะชำกล้าพันธุ์สมุนไพร
2. แปรรูปวัตถุดิบ(ศฝ./วชช./กษ.)
3. รับรองมาตรฐาน(ม.บูรพา)
 - การปลูก
 - วัตถุดิบสมุนไพร
4. วิจัย (ม.บูรพา/วชช./ม.ราชภัฏ)

**มอบหมาย ศูนย์ฝึกฯ เป็น Focal Point

กลางทาง

- การผลิต/ผลิตภัณฑ์
 - ผลิตภัณฑ์ชุมชน (พช./เกษตร)
 - ผลิตภัณฑ์สมุนไพร
 - ยาสมุนไพร/ผลิตภัณฑ์สุขภาพ (รพ.วณย)
 - เชิงพาณิชย์
- ผลิตเชิงอุตสาหกรรม (อส.)
- การรับรองมาตรฐาน(ม.บูรพา/วชช.)
- วิจัย (ม.บูรพา/วชช./วณย.)

**มอบหมาย สสจ. สระแก้วเป็น Focal Point

ปลายทาง

- ศูนย์กระจายสินค้าผลิตภัณฑ์สมุนไพร
 - ภายใน (สช/พช./อส./หอการค้า)
 - ภายนอก
- ส่งเสริมการท่องเที่ยว (ทท.ปชส)
- การสร้างอาชีพนวดไทย(สช.พฝ.)
- วิจัยการตลาด (เว็บไซต์/ตลาดออนไลน์)
- สร้างแบรนด์ /เครื่องหมายรับรองคุณภาพ (อส./พาณิชย์)
- ประชาสัมพันธ์ (ปชส.)

**มอบหมาย พาณิชย์จังหวัด เป็น Focal Point

การพัฒนาเมืองสมุนไพร

| ผลการดำเนินงาน | แผนพัฒนา |
|---|--|
| <p>๑. แต่งตั้งคณะกรรมการพัฒนาเมืองสมุนไพร</p> <ul style="list-style-type: none">- คณะกรรมการพัฒนาเมืองสมุนไพร จ.สระแก้ว- คณะทำงานเมืองสมุนไพร จ.สระแก้ว- คณะกรรมการกำหนดหลักเกณฑ์และพิจารณาการใช้ตรารับรองคุณภาพสมุนไพร จ.สระแก้ว | <p>๑. ประชุมขับเคลื่อนคณะทำงาน</p> |
| <p>๒. ประชุมคณะทำงานด้านการปลูกและแปรรูปสมุนไพร วันที่ ๒๕ ธันวาคม ๒๕๖๒ (ต้นน้ำ)</p> | <p>Action Plan พัฒนาด้านการปลูกและแปรรูปสมุนไพร ขยายพื้นที่ปลูกสมุนไพรที่ได้รับการรับรองมาตรฐานอินทรีย์ มีโมเดลการดำเนินงาน ๔ รูปแบบ</p> <ul style="list-style-type: none">๑.๑ โมเดลการผลิตแบบไม่มีมาตรฐาน (ลุงบุญช่วย)๑.๒ โมเดลบ้านทับทิมสยาม ๐๕ มาตรฐาน Iform๑.๓ โมเดลกลุ่มวิสาหกิจชุมชน (ศูนย์ดูแล)๑.๔ โมเดลสหกรณ์การเกษตรยั่งยืนสระแก้ว <p>-เป้าหมาย ๓,๐๐๐ ไร่ มติที่ประชุมเสนอให้นำมาตรฐานการเกษตร (GAP)บูรณาการร่วมกันโดยออกใบรับรอง ๒ ฉบับ มอบหมาย ดร.ไพโรทูล แก้วหอม เป็นผู้ประสานงานกับเกษตรจังหวัด</p> |

| ผลการดำเนินงาน | แผนพัฒนา |
|--|---|
| | ๒. บริหารด้วยระบบเทคโนโลยีสารสนเทศเกษตรยั่งยืน SAN ๓. วางแผนผลิตด้วยเกษตรแปลงใหญ่ ๔. ชุมชนมีโรงแปรรูปสมุนไพรที่ได้มาตรฐาน ๕. ประชุมครั้งต่อไป สิ้นเดือน ม.ค.๖๓ ๖. อบรมความรู้ SDGsPGS จำนวน ๓ วัน |
| ประชุมหารือการพัฒนากระบวนการฐานข้อมูลสมุนไพร วันที่ ๒๖ ธันวาคม ๒๕๖๒ | <p>แนวทางพัฒนาต่อยอดฐานข้อมูลสมุนไพร ให้มีการดำเนินงานต่อเนื่อง มีแนวทางดำเนินการดังนี้</p> <ul style="list-style-type: none"> - ผู้ดูแลระบบข้อมูล ให้ตั้ง Server ไว้ที่ สสจ.สระแก้ว (ติดตั้งแล้ว)แต่ให้ใช้ Admin ๒ ที่ คือ สสจ.สระแก้วและ ม.บูรพา ภายใน ๒๔ ชม.ให้ ม.บูรพาเข้าตรวจสอบข้อมูล - อบรมผู้ดูแลระบบ ประกอบด้วย จนท.Update ข้อมูล/ผู้จัดการข้อมูล/ผู้ดูแลระบบ โดยจะเชิญผู้รับผิดชอบงานแพทย์แผนไทยและงาน IT จังหวัดละ ๒ คน ซึ่งจะอบรมในวันที่ ๑๘ กุมภาพันธ์ ๒๕๖๒ ณ ห้องประชุม สสจ.สระแก้ว - ให้จัดทำคู่มือการใช้โปรแกรม - ให้จัดทำเอกสารรูปเล่มวิจัย จำนวน ๓ เล่ม |

จบการนำเสนอ

