



บันทึกข้อความ

ส่วนราชการ สำนักงานสาธารณสุขจังหวัดสระแก้ว(กลุ่มงานคุ้มครองผู้บริโภค) โทร ๐ ๓๗๔๒ ๕๑๔๒ ต่อ ๑๐๓

ที่ สก ๐๐๓๒.๐๐๔/๑๗๑

วันที่ ๘ มิถุนายน ๒๕๕๘

เรื่อง พิจารณาลงนามในคู่มือกำหนดมาตรฐานการปฏิบัติงานด้านอาหาร

เรียน นายแพทย์สาธารณสุขจังหวัดสระแก้ว

๑. เรื่องเดิม

ตามที่กระทรวงสาธารณสุขได้ดำเนินการตามนโยบายรัฐบาลข้อ ๑๐ การส่งเสริมการบริหารราชการแผ่นดินที่มีธรรมาภิบาลและการป้องกันปราบปรามการทุจริตและประพฤติมิชอบในภาครัฐ โดยกำหนดเกณฑ์การประเมินตามตัวชี้วัดที่ ๒๑ ร้อยละของหน่วยงานในสังกัดกระทรวงสาธารณสุข ผ่านเกณฑ์ประเมินระดับคุณธรรมและความโปร่งใสในการดำเนินงานของหน่วยงานภาครัฐ (Integrity & Transparency Assessment: ITA) มากกว่าร้อยละ ๕๐ ในปีงบประมาณ ๒๕๕๘

๒. ข้อเท็จจริง

สำนักงานสาธารณสุขจังหวัดสระแก้ว เป็นกลุ่มเป้าหมายในฐานะหน่วยงานส่วนภูมิภาคในสังกัดกระทรวงสาธารณสุข และในฐานะส่วนราชการประจำจังหวัดสระแก้ว ในการเข้ารับการประเมินคุณธรรมและความโปร่งใสในการดำเนินงานของหน่วยงานภาครัฐ (Integrity & Transparency Assessment: ITA) โดยมีองค์ประกอบการประเมินแบ่งเป็น ๕ องค์ประกอบ คือ ความโปร่งใส (Transparency) ความรับผิดชอบ (Accountability) การทุจริตคอร์รัปชัน (Corruption) วัฒนธรรมคุณธรรม (Integrity Culture) คุณธรรมในการทำงาน (Work Integrity) และใช้แบบประเมินคุณธรรมและความโปร่งใสในการดำเนินงานของหน่วยงานภาครัฐ ของสำนักงาน ป.ป.ช. เป็นเครื่องมือในการประเมิน

๓. ข้อพิจารณา

กลุ่มงานคุ้มครองผู้บริโภคและเภสัชสาธารณสุข ได้จัดทำคู่มือกำหนดมาตรฐานการปฏิบัติงานด้านอาหาร เพื่อใช้เป็นแนวทางในการปฏิบัติงานให้เป็นมาตรฐานเดียวกัน ในการให้บริการประชาชนผู้มาติดต่อขอรับบริการ รายละเอียดตามเอกสารที่แนบเรียนมาพร้อมนี้

๔. ข้อเสนอ

จึงเรียนมาเพื่อโปรดพิจารณาหากเห็นชอบกรณาลงนามให้ต่อไปด้วย จะเป็นพระคุณ

ลงนามแล้ว

(นายโกเมนทร์ ทิวทอง)
นายแพทย์สาธารณสุขจังหวัดสระแก้ว

(นายธานี ศรีปิ่น)

หัวหน้ากลุ่มงานคุ้มครองผู้บริโภคและเภสัชสาธารณสุข



สำนักงานสาธารณสุขจังหวัดสระแก้ว

คู่มือขั้นตอนการปฏิบัติงาน การอนุญาตด้านอาหาร

รหัส.....
หน้า.....
แก้ไขครั้งที่.....
ประกาศใช้วันที่.....
เลขที่ผู้ครอบครอง.....

คณะที่ปรึกษา

๑. นายโกเมนทร์ ทิวทอง นายแพทย์สาธารณสุขจังหวัดสระแก้ว
๒. นายยุทธพงษ์ ศรีมงคล นายแพทย์เชี่ยวชาญ(ด้านเวชกรรมป้องกัน)
๓. นางสาวอุภาพรณ วรณชัยวงศ์
นักวิชาการสาธารณสุขเชี่ยวชาญ(ด้านส่งเสริมพัฒนา)
๔. นางอุษณีย์ กุหลาบขาว
นักวิชาการสาธารณสุขเชี่ยวชาญ(ด้านบริการวิชาการ)
๕. นายวิจิตต์ สีมา
นักวิชาการสาธารณสุขชำนาญการพิเศษ(ด้านบริการวิชาการ)
๖. นางญาณิ์ นาคพงษ์
นักวิชาการสาธารณสุขชำนาญการพิเศษ(ด้านบริการวิชาการ)
๗. คณะกรรมการบริหารสำนักงานสาธารณสุขจังหวัดสระแก้ว

คณะผู้จัดทำ

๑. นายธานีข ศรีปิ่น หัวหน้ากลุ่มงานคุ้มครองผู้บริโภค
๒. นายสุขสันต์ ดวงจันทร์ เกสัชกรปฏิบัติการ
๓. น.ส.มาริตา คำภาวรงค์ เกสัชกรปฏิบัติการ
๔. นายภมร กงภูเวศน์ เกสัชกรปฏิบัติการ
๕. นายธนา สามัญ เกสัชกรปฏิบัติการ
๖. น.ส.นารีรัตน์ ประเสริฐศรี นักวิชาการสาธารณสุขชำนาญการ
๖. น.ส.จันทนี สัตยรุ่งเรือง นักวิชาการสาธารณสุขชำนาญการ
๗. น.ส.โสพิศ เขามะหิงษ์ เจ้าพนักงานเภสัชกรรมชำนาญงาน
๘. นายนวพรรษ นาครอง เจ้าพนักงานเภสัชกรรมชำนาญงาน
๙. นายชรัช ทิพย์วัลย์ เจ้าพนักงานเภสัชกรรมปฏิบัติงาน

หน่วยงานที่เกี่ยวข้อง

สำนักงานสาธารณสุขจังหวัดสระแก้ว

ผู้ตรวจสอบ

(นายธานีข ศรีปิ่น)

หัวหน้ากลุ่มงานคุ้มครองผู้บริโภคและเภสัชสาธารณสุข

ผู้เห็นชอบ

(นายวิจิตต์ สีมา)

นักวิชาการสาธารณสุขชำนาญการพิเศษ
(ด้านบริการวิชาการ)

ผู้อนุมัติ

(นายโกเมนทร์ ทิวทอง)
นายแพทย์สาธารณสุขจังหวัดสระแก้ว



สำนักงานสาธารณสุขจังหวัดสระแก้ว

คู่มือขั้นตอนการปฏิบัติงาน การอนุญาตด้านอาหาร

รหัส.....
หน้า.....
แก้ไขครั้งที่.....
ประกาศใช้วันที่.....
เลขที่ผู้ครอบครอง.....

๑.วัตถุประสงค์

เพื่อกำหนดขั้นตอน วิธีการ ที่ใช้ในการปฏิบัติงานการอนุญาตด้านอาหาร สำหรับผู้ปฏิบัติงานในเขตสุขภาพที่ ๖ เพื่อให้สอดคล้องและเป็นไปในทิศทางเดียวกัน

๒.ขอบข่าย

คู่มือขั้นตอนการปฏิบัติงานฉบับนี้ ครอบคลุมถึงกระบวนการขออนุญาตสถานที่ผลิต สถานที่นำหรือส่งอาหารอาหารเข้ามาในราชอาณาจักร และการขออนุญาตผลิตภัณฑ์ของอาหารที่นอกเหนือจากอาหารควบคุมเฉพาะ, ผลิตภัณฑ์เสริมอาหาร , รอยัลเยลลี่และผลิตภัณฑ์รอยัลเยลลี่ , นมโค , นมปรุงแต่ง , นมเปรี้ยว , ผลิตภัณฑ์ของนม, ไอศกรีม , เครื่องดื่มในภาชนะบรรจุที่ปิดสนิท , อาหารในภาชนะบรรจุที่ปิดสนิท และอาหารวัตถุประสงค์พิเศษ ทั้งนี้ครอบคลุมถึงการแสดงฉลากและเลขสารบบอาหาร ของสำนักงานสาธารณสุขจังหวัดในเขตสุขภาพที่ ๖

๓.คำนิยาม

๓.๑ อาหาร หมายถึง ของกินหรือเครื่องค้ำจุนชีวิต ได้แก่

- (๑) วัตถุทุกชนิดที่คนกิน ดื่ม อม หรือนำเข้าสู่ร่างกายไม่ว่าด้วยวิธีใดๆ หรือในรูปลักษณะใดๆ แต่ไม่รวมถึงยา วัตถุออกฤทธิ์ต่อจิตและประสาท หรือยาเสพติดให้โทษตามกฎหมายว่าด้วยการนั้น แล้วแต่กรณี
- (๒) วัตถุที่มุ่งหมายสำหรับใช้ หรือใช้เป็นส่วนผสมในการผลิตอาหาร รวมถึงวัตถุเจือปนอาหาร สี และเครื่องปรุงแต่งกลิ่นรส

โดยสำนักงานคณะกรรมการอาหารและยา ได้มีการจัดแบ่งประเภทอาหารที่มีความเสี่ยงต่อสุขภาพอนามัยของผู้บริโภค ดังนี้

- อาหารกลุ่ม ๑ อาหารควบคุมเฉพาะ ได้แก่ นมผงสำหรับทารก, อาหารสำหรับทารก, อาหารเสริมสำหรับทารกและเด็กเล็ก, โซเดียมซัยคลาเมตและอาหารที่มีโซเดียมซัยคลาเมต, วัตถุเจือปนอาหารและอาหารสำหรับผู้ที่ต้องการควบคุมน้ำหนักสตีวไอโซด์และอาหารที่มีส่วนผสมของสตีวไอโซด์
- อาหารกลุ่ม ๒ อาหารกำหนดคุณภาพมาตรฐาน ได้แก่ เครื่องดื่มในภาชนะบรรจุที่ปิดสนิท, อาหารในภาชนะบรรจุที่ปิดสนิท, นมปรุงแต่ง, นมเปรี้ยว, นมโค, ผลิตภัณฑ์ของนม, ไอศกรีม , เครื่องดื่มเกลือแร่, ชา, ชาสมุนไพร, กาแฟ, น้ำมันถั่วเหลือง,น้ำแข็ง, น้ำดื่ม, น้ำแร่ธรรมชาติ, น้ำมันถั่วลิสง, น้ำมันมะพร้าว, น้ำมันปาล์ม, ซอสถั่วเหลือง, น้ำมันและไขมัน, น้ำมันเนย, เนย, เนยแข็ง, เนยเทียม, เนยใสหรือกึ่ง, เกลือบริโภค, ข้าวเติมวิตามิน, ไข่เยี่ยวม้า, ครีม,ช็อกโกแลต, ซอสบางชนิด, น้ำส้มสายชู, น้ำปลา, น้ำผึ้ง, แยมเยลลี่ มาร์มาเลด,ผลิตภัณฑ์เสริมอาหาร , รอยัลเยลลี่และผลิตภัณฑ์รอยัลเยลลี่, อาหารกึ่งสำเร็จรูป, น้ำเกลือปรุงอาหาร
- อาหารกลุ่ม ๓ อาหารที่ต้องมีฉลาก ได้แก่ อาหารมีวัตถุประสงค์พิเศษ, อาหารฉายรังสี, อาหารดัดแปรพันธุกรรม, วัสดุสำเร็จรูปและขนมเยลลี่, หมากฝรั่งและลูกอม, ขนมปัง, ซอสในภาชนะบรรจุที่



สำนักงานสาธารณสุขจังหวัดสระแก้ว

คู่มือขั้นตอนการปฏิบัติงาน การอนุญาตด้านอาหาร

รหัส.....
หน้า.....
แก้ไขครั้งที่.....
ประกาศใช้วันที่.....
เลขที่ผู้ครอบครอง.....

ปิดสนิท, แป้งข้าวกล้อง, ผลิตภัณฑ์จากเนื้อสัตว์, วัตถุแต่งกลิ่นรส, อาหารพร้อมปรุงและอาหารสำเร็จรูปที่พร้อมบริโภคทันที

- อาหารกลุ่ม ๔ อาหารทั่วไป ได้แก่ อาหารอื่นนอกเหนือจากกลุ่ม ๑ - ๓ ได้แก่
 - สัตว์และผลิตภัณฑ์ เช่น เนื้อสัตว์สดและแห้ง, สัตว์น้ำ, กะปิ
 - พืชและผลิตภัณฑ์ เช่น พืชผักผลไม้สดและแห้ง, ถั่วและนัต, พืชผักดอง, กะทิสด เป็นต้น
 - แป้งและผลิตภัณฑ์ เช่น แป้งสาลี, แป้งมันสำปะหลัง, วุ้นเส้น, ขนمجลิน, เส้นอุด้ง, เส้นบะหมี่ เป็นต้น
 - ผลิตภัณฑ์สำหรับทำอาหารชนิดต่างๆที่ยังไม่พร้อมบริโภค
 - เครื่องปรุงรส เช่น น้ำมันหอมเจียว, ผงเครื่องปรุงรส
 - น้ำตาล เช่น น้ำตาลทราย, แปะแซ
 - เครื่องเทศ เช่น มัสตาร์ด, พริกไทย, พริกป่น

๓.๒ สถานที่ หมายถึง สถานที่ผลิตอาหาร หรือสถานที่นำเข้าอาหาร แล้วแต่กรณี

๓.๒.๑ สถานที่ผลิตอาหาร หมายถึง สถานที่ ทำ ผสม ปรุง แต่ง และหมายความรวมถึง แบ่งบรรจุที่ได้รับอนุญาต โดยประเภทของสถานที่ผลิตอาหาร ดังนี้

- สถานที่ผลิตอาหารไม่เข้าข่ายโรงงาน เป็นสถานที่ผลิตอาหารที่มีการใช้เครื่องจักรมีกำลังรวมต่ำกว่า ๕ แรงม้าและมีคนงานน้อยกว่า ๗ คน
- สถานที่ผลิตอาหารเข้าข่ายโรงงาน เป็นสถานที่ผลิตอาหารที่มีการใช้เครื่องจักรมีกำลังรวมตั้งแต่ ๕ แรงม้าขึ้นไปและมีคนงานตั้งแต่ ๗ คนขึ้นไป

๓.๒.๒ สถานที่นำเข้าอาหาร หมายถึง สถานที่นำหรือสั่งอาหารเข้ามาในราชอาณาจักร

๔. เอกสารที่เกี่ยวข้อง

- ๔.๑ คำขออนุญาตตั้งโรงงานผลิตอาหาร(อ.๑)
- ๔.๒ ใบอนุญาตผลิตอาหาร(อ.๒)
- ๔.๓ คำขออนุญาตนำหรือสั่งอาหารเข้ามาในราชอาณาจักร(อ.๖)
- ๔.๔ ใบอนุญาตนำหรือสั่งอาหารเข้ามาในราชอาณาจักร(อ.๗)
- ๔.๕ คำขอรับเลขสถานที่ผลิตอาหารที่ไม่เข้าข่ายโรงงาน(สบ.๑)
- ๔.๖ ใบจดทะเบียนอาหาร/แจ้งรายละเอียดอาหาร(สบ.๕)
- ๔.๗ บันทึกการตรวจสอบสถานที่ผลิตอาหารแปรรูปที่บรรจุในภาชนะบรรจุพร้อมจำหน่าย(ตส.๙(๕๕))
- ๔.๘ บันทึกการตรวจสอบสถานที่ผลิตอาหาร (ตส.๑(๕๐))
- ๔.๙ บันทึกการตรวจสอบสถานที่ผลิตน้ำบริโภคในภาชนะบรรจุที่ปิดสนิท(ตส.๓(๕๐))
- ๔.๑๐ บันทึกการตรวจสอบสถานที่นำหรือสั่งอาหารเข้ามาในราชอาณาจักร(ส.๓)
- ๔.๑๑ รายงานการปฏิบัติงานการขออนุญาตเกี่ยวกับอาหาร



สำนักงานสาธารณสุขจังหวัดสระแก้ว

คู่มือขั้นตอนการปฏิบัติงาน
การอนุญาตด้านอาหาร

รหัส.....
หน้า.....
แก้ไขครั้งที่.....
ประกาศใช้วันที่.....
เลขที่ผู้ครอบครอง.....

- ๔.๑๒ แบบตรวจสอบคำขอและบันทึกข้อบกพร่องคำขออนุญาตตั้งโรงงานผลิตอาหาร(อ.๑)
- ๔.๑๓ แบบตรวจสอบคำขอและบันทึกข้อบกพร่องคำขอรับเลขสถานที่ผลิตอาหารไม่เข้าข่ายโรงงาน(สบ.๑)
- ๔.๑๔ แบบตรวจสอบคำขอและบันทึกข้อบกพร่องคำขอนำหรือส่งอาหารเข้ามาในราชอาณาจักร(อ.๒)
- ๔.๑๕ แบบตรวจสอบคำขอและบันทึกข้อบกพร่องคำขอตระเตรียมอาหาร/แจ้งตระเตรียมอาหาร(สบ.๕)
- ๔.๑๖ อัตราค่าธรรมเนียมใบสำคัญเกี่ยวกับอาหาร



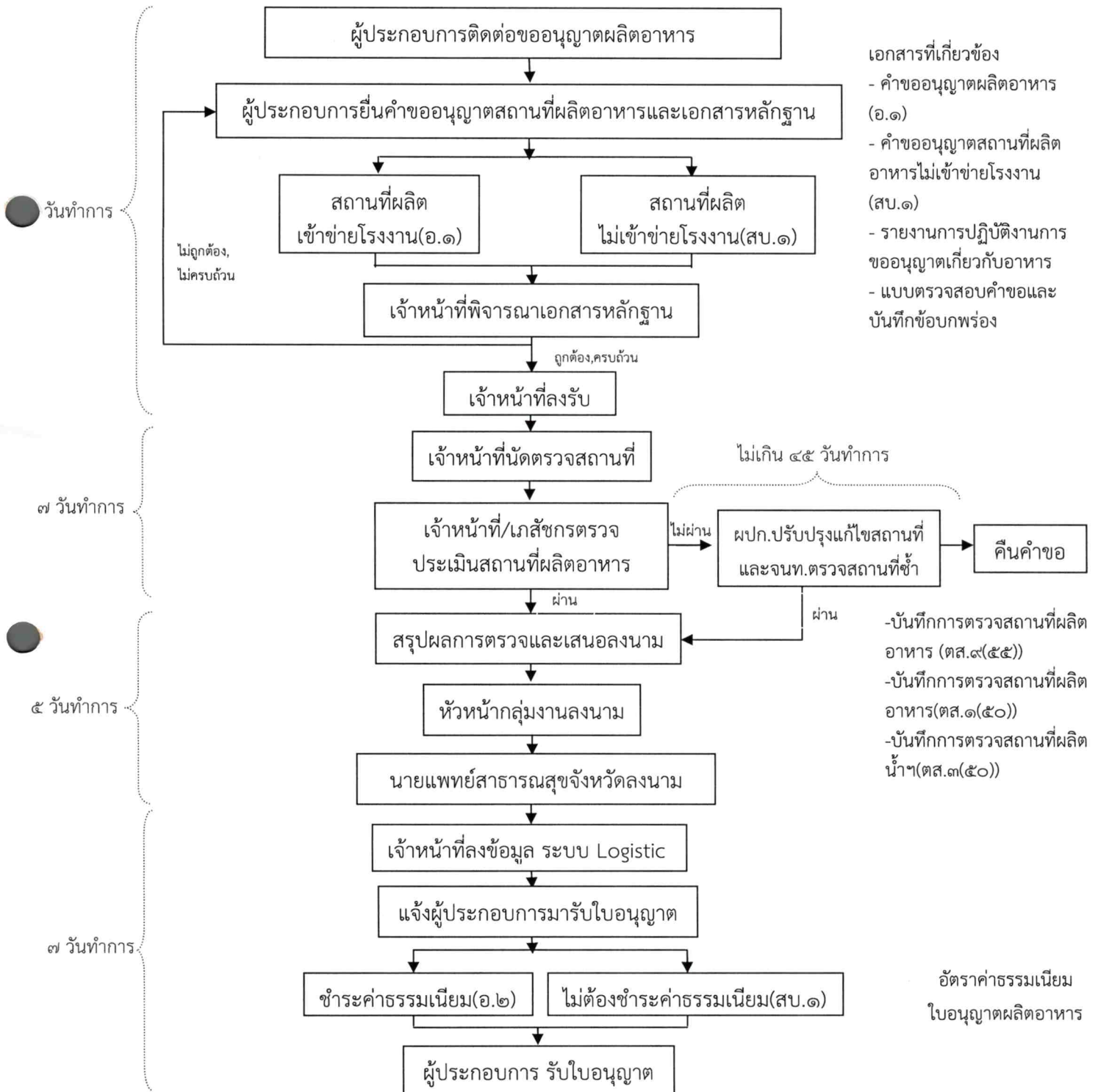
สำนักงานสาธารณสุขจังหวัดสระแก้ว

คู่มือขั้นตอนการปฏิบัติงาน การอนุญาตด้านอาหาร

รหัส.....
หน้า.....
แก้ไขครั้งที่.....
ประกาศใช้วันที่.....
เลขที่ผู้ครอบครอง.....

๕.แผนผังขั้นตอนการปฏิบัติงาน

๕.๑ ขั้นตอนการอนุญาตสถานที่ผลิตอาหาร



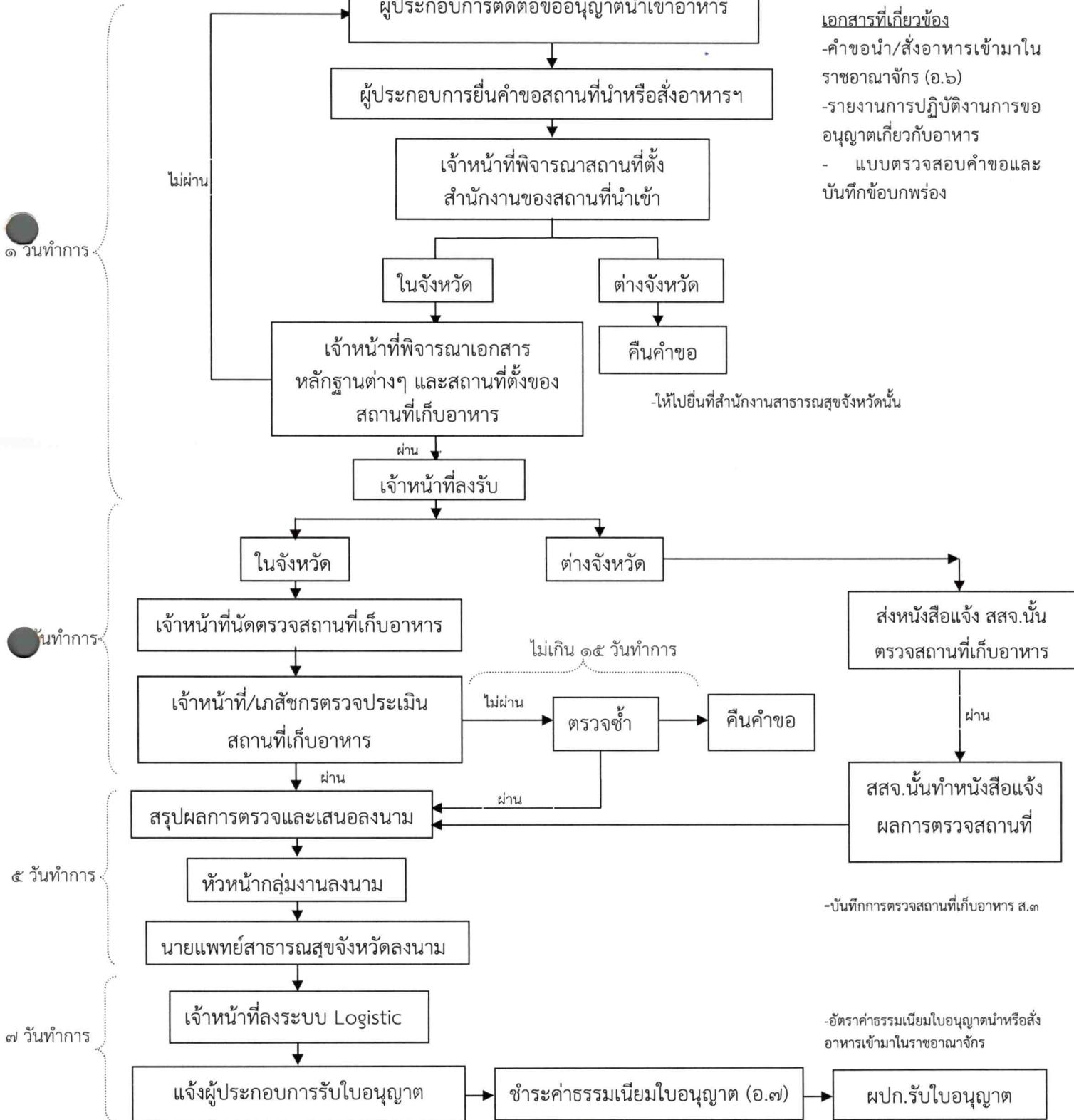


สำนักงานสาธารณสุขจังหวัดสระแก้ว

คู่มือขั้นตอนการปฏิบัติงาน การอนุญาตด้านอาหาร

รหัส.....
หน้า.....
แก้ไขครั้งที่.....
ประกาศใช้วันที่.....
เลขที่ผู้ครอบครอง.....

๕.๒ ขั้นตอนการอนุญาตสถานที่นำหรือส่งอาหารเข้ามาในราชอาณาจักร



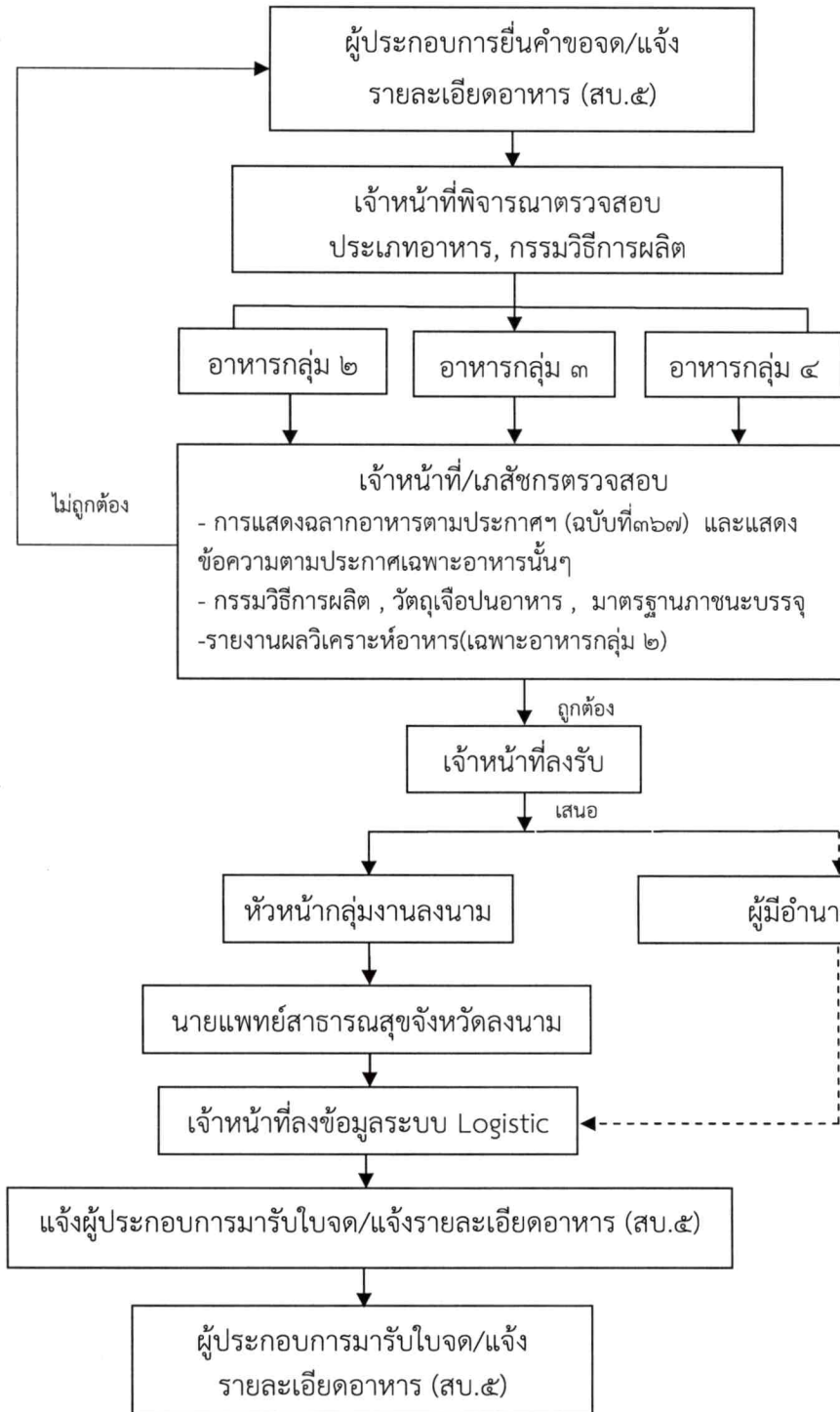


สำนักงานสาธารณสุขจังหวัดสระแก้ว

คู่มือขั้นตอนการปฏิบัติงาน การอนุญาตด้านอาหาร

รหัส.....
หน้า.....
แก้ไขครั้งที่.....
ประกาศใช้วันที่.....
เลขที่ผู้ครอบครอง.....

๕.๓ ขั้นตอนการขออนุญาตผลิตภัณฑอาหาร (สบ.๕)



เอกสารที่เกี่ยวข้อง

- แบบขอจด/แจ้งรายละเอียดอาหาร (สบ.๕)
- แบบคัดกรองประเภทอาหาร
- แบบตรวจสอบคำขอและบันทึกข้อบกพร่อง

หมายเหตุ: ผลิตภัณฑอาหารที่นอกเหนือจากอาหารควบคุมเฉพาะ, ผลิตภัณฑเสริมอาหาร, รอยัลเยลลี่และผลิตภัณฑรอยัลเยลลี่, นมโค, นมปรุงแต่ง, นมเปรี้ยว, ผลิตภัณฑของนม, ไอศกรีม, เครื่องดื่มในภาชนะบรรจุที่ปิดสนิท, อาหารในภาชนะบรรจุที่ปิดสนิท และอาหารวัตถุประสงคพิเศษ

๕ วันทำการ

๕ วันทำการ

๕ วันทำการ



สำนักงานสาธารณสุขจังหวัดสระแก้ว

คู่มือขั้นตอนการปฏิบัติงาน การอนุญาตด้านอาหาร

รหัส.....
หน้า.....
แก้ไขครั้งที่.....
ประกาศใช้วันที่.....
เลขที่ผู้ครอบครอง.....

๖. รายละเอียดขั้นตอนการปฏิบัติงาน

๖.๑ การอนุญาตสถานที่ผลิตอาหาร

๑). เจ้าหน้าที่พิจารณาประเภทอาหารที่ผู้ประกอบการมาติดต่อขออนุญาตผลิตอาหารว่าเป็นอาหารอยู่ในกลุ่มใด ตามแบบคัดกรองประเภทอาหาร

๒). เจ้าหน้าที่ให้คำแนะนำ และให้ชุดคำขอในการยื่นขออนุญาตผลิตอาหาร โดยแบ่งเป็น ๒ กรณีดังนี้

- สถานที่ผลิตไม่เข้าข่ายโรงงาน(สบ.๑) เป็นสถานที่ผลิตอาหารที่มีการใช้เครื่องจักรมีกำลังรวมต่ำกว่า ๕ แรงม้าและมีคนงานน้อยกว่า ๗ คน

- สถานที่ผลิตเข้าข่ายโรงงาน(อ.๑) เป็นสถานที่ผลิตอาหารที่มีการใช้เครื่องจักรมีกำลังรวมตั้งแต่ ๕ แรงม้าขึ้นไป และมีคนงานตั้งแต่ ๗ คนขึ้นไป

๓).เจ้าหน้าที่พิจารณาคำขออนุญาตผลิตอาหาร และเอกสารหลักฐานต่างๆที่เกี่ยวข้อง

- กรณีเอกสารหลักฐานถูกต้องและครบถ้วน เจ้าหน้าที่รับเรื่อง และรับคำขออนุญาตผลิตอาหาร

- กรณีเอกสารหลักฐานไม่ถูกต้องและไม่ครบถ้วน เจ้าหน้าที่ชี้แจงข้อบกพร่องของเอกสารหลักฐาน และให้คำแนะนำการแก้ไขเอกสารแก่ผู้ประกอบการ รวมทั้งคืนคำขอและเอกสารหลักฐานทั้งหมด

๔).เจ้าหน้าที่นัดตรวจสถานที่ผลิตอาหารกับผู้ประกอบการ รวมทั้งทำหนังสือขออนุมัติตรวจสถานที่ , ขออนุญาตใช้รถยนต์ และเตรียมบันทึกการตรวจสถานที่ผลิตอาหาร

๕). เจ้าหน้าที่/เภสัชกรตรวจประเมินสถานที่ผลิตอาหาร ตามบันทึกการการตรวจสถานที่ผลิตอาหาร

- กรณีสถานที่ผลิตอาหารผ่านเกณฑ์ แจ้งผลการตรวจและให้ผู้ประกอบการลงนามในบันทึกการตรวจฯ

- กรณีสถานที่ผลิตอาหารไม่ผ่านเกณฑ์ แจ้งผลการตรวจ ให้ผู้ประกอบการลงนามในบันทึกการตรวจฯ

รวมทั้งชี้แจงข้อบกพร่องของสถานที่ผลิต ให้คำแนะนำในการแก้ไขปรับปรุงสถานที่ผลิตและระยะเวลาในการแก้ไขปรับปรุงสถานที่(หากใช้เวลาในการแก้ไขปรับปรุงสถานที่เกิน ๔๕ วันทำการ คืนคำขอฯแก่ผู้ประกอบการ)

๖). เจ้าหน้าที่สรุปผลการตรวจสถานที่ผลิตอาหาร

๗). เสนอหัวหน้ากลุ่มงานคุ้มครองผู้บริโภคลงนาม

๘). เสนอนายแพทย์สาธารณสุขจังหวัดลงนาม

๙). เจ้าหน้าที่ลงข้อมูลในระบบสารสนเทศ(E-Logistic)

๑๐). แจ้งผู้ประกอบการรับใบอนุญาต

- กรณีเป็นใบอนุญาตผลิตอาหาร(อ.๒) ชำระค่าธรรมเนียมใบอนุญาต

- กรณีเป็นใบขอรับเลขสถานที่ผลิตอาหารที่ไม่เข้าข่ายโรงงาน(สบ.๑) ไม่ต้องชำระค่าธรรมเนียมใบอนุญาต

๑๑).ผู้ประกอบการมารับใบอนุญาต พร้อมลงลายมือชื่อรับใบอนุญาต



สำนักงานสาธารณสุขจังหวัดสระแก้ว

คู่มือขั้นตอนการปฏิบัติงาน การอนุญาตด้านอาหาร

รหัส.....
หน้า.....
แก้ไขครั้งที่.....
ประกาศใช้วันที่.....
เลขที่ผู้ครอบครอง.....

ระยะเวลาในการออกใบอนุญาตสถานที่ผลิตอาหาร รวม ๒๐ วันทำการ

ขั้นตอนที่ ๑ - ๓ เป็นเวลา ๑ วันทำการ

ขั้นตอนที่ ๔ - ๕ เป็นเวลา ๗ วันทำการ (กรณีสถานที่ไม่ผ่านให้ดำเนินการแก้ไขปรับปรุงแต่ไม่เกิน ๔๕ วันทำการ)

ขั้นตอนที่ ๖ - ๘ เป็นเวลา ๕ วันทำการ

ขั้นตอนที่ ๙ - ๑๑ เป็นเวลา ๗ วันทำการ

๖.๒ ขั้นตอนการอนุญาตสถานที่นำหรือส่งอาหารเข้ามาในราชอาณาจักร

๑). เจ้าหน้าที่พิจารณาประเภทอาหารที่ผู้ประกอบการมาติดต่อขออนุญาตนำเข้าอาหารว่าเป็นอาหารอยู่ในกลุ่มใด ตามแบบคัดกรองประเภทอาหาร

๒). เจ้าหน้าที่ให้คำแนะนำ และให้ชุดคำขอในการยื่นขออนุญาตผลิตอาหาร

๓). เจ้าหน้าที่พิจารณาสถานที่ตั้งสำนักงานของสถานที่นำเข้าอาหาร

- กรณีสำนักงานตั้งอยู่ต่างจังหวัด เจ้าหน้าที่แจ้งผู้ประกอบการให้ไปยื่นคำขอที่สำนักงานสาธารณสุขจังหวัดนั้น

- กรณีสำนักงานตั้งอยู่ภายในจังหวัด ดำเนินการตามข้อต่อไป

๔). เจ้าหน้าที่พิจารณาสถานที่ตั้งของสถานที่เก็บอาหารและเอกสารหลักฐานต่างๆ ที่เกี่ยวข้อง

๔.๑) เอกสารหลักฐานต่างๆ

- กรณีเอกสารหลักฐานไม่ถูกต้อง ไม่ครบถ้วน เจ้าหน้าที่ชี้แจงข้อบกพร่องของเอกสารหลักฐาน และให้คำแนะนำการแก้ไขเอกสารแก่ผู้ประกอบการ รวมทั้งคืนคำขอและเอกสารหลักฐานทั้งหมด

- กรณีเอกสารหลักฐานถูกต้องและครบถ้วน เจ้าหน้าที่รับเรื่อง และลงรับคำขออนุญาตนำเข้า

อาหาร

๔.๒) สถานที่ตั้งของสถานที่เก็บอาหาร

- กรณีสถานที่เก็บอาหารอยู่ต่างจังหวัด เจ้าหน้าที่ทำหนังสือแจ้งให้สำนักงานสาธารณสุขจังหวัดนั้น ตรวจสอบสถานที่เก็บอาหารและแจ้งผลการตรวจสอบสถานที่เก็บอาหารกลับมา

- กรณีสถานที่เก็บอาหารอยู่ภายในจังหวัด ดำเนินการตามข้อต่อไป

๕) เจ้าหน้าที่นัดตรวจสอบสถานที่เก็บอาหารกับผู้ประกอบการ รวมทั้งทำหนังสือขออนุมัติตรวจสอบสถานที่ , ขออนุญาตใช้รถยนต์ และเตรียมบันทึกการตรวจสอบสถานที่นำหรือส่งอาหารเข้ามาในราชอาณาจักร(ส.๓)

๖) เจ้าหน้าที่/เภสัชกรตรวจประเมินสถานที่เก็บอาหาร ตามบันทึกการตรวจสอบสถานที่นำหรือส่งอาหารเข้ามาในราชอาณาจักร(ส.๓)

- กรณีสถานที่เก็บอาหารผ่านเกณฑ์ แจ้งผลการตรวจและให้ผู้ประกอบการลงนามในบันทึกการตรวจสอบสถานที่นำหรือส่งอาหารเข้ามาในราชอาณาจักร

- กรณีสถานที่เก็บอาหารไม่ผ่านเกณฑ์ แจ้งผลการตรวจ ให้ผู้ประกอบการลงนามในบันทึกการตรวจ



สำนักงานสาธารณสุขจังหวัดสระแก้ว

คู่มือขั้นตอนการปฏิบัติงาน การอนุญาตด้านอาหาร

รหัส.....
หน้า.....
แก้ไขครั้งที่.....
ประกาศใช้วันที่.....
เลขที่ผู้ครอบครอง.....

สถานที่นำหรือส่งอาหารเข้ามาในราชอาณาจักร รวมทั้งชี้แจงข้อบกพร่องของสถานที่เก็บอาหาร ให้คำแนะนำในการแก้ไขปรับปรุงสถานที่ และระยะเวลาในการแก้ไขปรับปรุงสถานที่ (หากใช้เวลาในการแก้ไขปรับปรุงสถานที่เกิน ๑๕ วันทำการ คืบค้าขอแก่ผู้ประกอบการ)

- ๗) เจ้าหน้าที่สรุปผลการตรวจสถานที่นำเข้าอาหาร
- ๘) เสนอหัวหน้ากลุ่มงานคุ้มครองผู้บริโภคลงนาม
- ๙) เสนอนายแพทย์สาธารณสุขจังหวัดลงนาม
- ๑๐) เจ้าหน้าที่ลงข้อมูลในระบบสารสนเทศ(E-Logistic)
- ๑๑) แจ้งผู้ประกอบการรับใบอนุญาตนำเข้าหรือส่งอาหารเข้ามาในราชอาณาจักร พร้อมทั้งชำระค่าธรรมเนียมใบอนุญาต
- ๑๒) ผู้ประกอบการมารับใบอนุญาต พร้อมลงลายมือชื่อรับใบอนุญาต

ระยะเวลาในการออกใบอนุญาตสถานที่นำหรือส่งอาหารเข้ามาในราชอาณาจักร รวม ๒๐ วันทำการ

- ขั้นตอนที่ ๑ - ๔ เป็นเวลา ๑ วันทำการ
- ขั้นตอนที่ ๕ - ๖ เป็นเวลา ๗ วันทำการ(กรณีสถานที่ไม่ผ่านให้ดำเนินการแก้ไขปรับปรุงแต่ไม่เกิน ๑๕ วันทำการ)
- ขั้นตอนที่ ๗ - ๙ เป็นเวลา ๕ วันทำการ
- ขั้นตอนที่ ๑๐ - ๑๒ เป็นเวลา ๗ วันทำการ



สำนักงานสาธารณสุขจังหวัดสระแก้ว

คู่มือขั้นตอนการปฏิบัติงาน การอนุญาตด้านอาหาร

รหัส.....
หน้า.....
แก้ไขครั้งที่.....
ประกาศใช้วันที่.....
เลขที่ผู้ครอบครอง.....

๖.๓ ขั้นตอนการขออนุญาตผลิตภัณฑ์อาหาร

(ผลิตภัณฑ์ของอาหารที่นอกเหนือจากอาหารควบคุมเฉพาะ, ผลิตภัณฑ์เสริมอาหาร, รอยัลเยลลี่และผลิตภัณฑ์รอยัลเยลลี่, นมโค, นมปรุงแต่ง, นมเปรี้ยว, ผลิตภัณฑ์ของนม, ไอศกรีม, เครื่องดื่มในภาชนะบรรจุที่ปิดสนิท, อาหารในภาชนะบรรจุที่ปิดสนิท และอาหารวัตถุประสงค์พิเศษ)

๑) ผู้ประกอบการยื่นคำขอจด/แจ้งรายละเอียดอาหาร (สบ.๕)

๒) เจ้าหน้าที่พิจารณาตรวจสอบประเภทอาหาร สูตรอาหาร กรรมวิธีการผลิต เบื้องต้น

๓) เจ้าหน้าที่/เภสัชกรตรวจสอบความถูกต้องของประเภทอาหาร สูตรอาหาร กรรมวิธีการผลิต มาตรฐาน ภาชนะบรรจุรายงานผลตรวจวิเคราะห์ของผลิตภัณฑ์(เฉพาะอาหารกลุ่ม ๒) วัตถุประสงค์อาหาร และ มาตรฐานภาชนะบรรจุ

- กรณีรายละเอียดเอกสารหลักฐานถูกต้องและครบถ้วน เจ้าหน้าที่รับเรื่อง และรับคำขอจด/แจ้ง รายละเอียดอาหาร (สบ.๕)

- กรณีรายละเอียดเอกสารหลักฐานไม่ถูกต้องและไม่ครบถ้วน เจ้าหน้าที่ชี้แจงข้อบกพร่องของเอกสาร หลักฐาน และให้คำแนะนำการแก้ไขเอกสารแก่ผู้ประกอบการ รวมทั้งคืนคำขอและเอกสารหลักฐาน ทั้งหมด

๔) เสนอหัวหน้ากลุ่มงานคุ้มครองผู้บริโภคลงนาม และนายแพทย์สาธารณสุขจังหวัดลงนาม หรือ ผู้มีอำนาจลงนาม (เจ้าหน้าที่ที่ได้รับมอบหมาย/เภสัชกรชำนาญการเป็นต้นไป / หัวหน้ากลุ่มงานคุ้มครองผู้บริโภค)

๕) เจ้าหน้าที่ลงข้อมูลในระบบสารสนเทศ(E-Logistic)

๖) แจ้งผู้ประกอบการมารับใบอนุญาต

๗) ผู้ประกอบการมารับใบอนุญาต พร้อมลงลายมือชื่อรับใบอนุญาต

ระยะเวลาในการออกใบอนุญาตผลิตภัณฑ์อาหาร (สบ.๕) รวม ๑๕ วันทำการ

ขั้นตอนที่ ๑ - ๓ เป็นเวลา ๕ วันทำการ

ขั้นตอนที่ ๔ เป็นเวลา ๕ วันทำการ

ขั้นตอนที่ ๕ - ๗ เป็นเวลา ๕ วันทำการ



สำนักงานสาธารณสุขจังหวัดสระแก้ว

คู่มือขั้นตอนการปฏิบัติงาน
การอนุญาตด้านอาหาร

รหัส.....
หน้า.....
แก้ไขครั้งที่.....
ประกาศใช้วันที่.....
เลขที่ผู้ครอบครอง.....

๗.บันทึกคุณภาพ

ชื่อเอกสาร	รหัส	ระยะเวลาที่เก็บ	ผู้จัดเก็บ
คำขออนุญาตตั้งโรงงานผลิตอาหาร(อ.๑)		อย่างน้อย ๕ ปี	
คำขออนุญาตนำหรือส่งอาหารเข้ามาใน ราชอาณาจักร(อ.๖)		อย่างน้อย ๕ ปี	
สำเนาใบอนุญาตผลิตอาหาร(อ.๒)		ตามอายุใบอนุญาต	
สำเนาใบอนุญาตนำหรือส่งอาหารเข้ามาใน ราชอาณาจักร(อ.๗)		ตามอายุใบอนุญาต	
คำขอรับเลขสถานที่ผลิตอาหารที่ไม่เข้าข่าย โรงงาน(สบ.๑)		ตามอายุใบอนุญาต	
ใบจดทะเบียนอาหาร/แจ้งรายละเอียด อาหาร(สบ.๕)		ตามอายุใบอนุญาต	
บันทึกการตรวจสอบสถานที่ผลิตอาหารแปรรูปที่ บรรจุในภาชนะบรรจุพร้อมจำหน่าย(ตส.๙(๕๕))		อย่างน้อย ๕ ปี	
บันทึกการตรวจสอบสถานที่ผลิตอาหาร(ตส.๑(๕๐))		อย่างน้อย ๕ ปี	
บันทึกการตรวจสอบสถานที่ผลิตน้ำบริโภคใน ภาชนะบรรจุที่ปิดสนิท(ตส.๓(๕๐))		อย่างน้อย ๕ ปี	
บันทึกการตรวจสอบสถานที่นำหรือส่งอาหาร เข้ามาในราชอาณาจักร(ส.๓)		อย่างน้อย ๕ ปี	
แบบตรวจสอบคำขอและบันทึกข้อบกพร่อง คำขออนุญาตตั้งโรงงานผลิตอาหาร(อ.๑)		อย่างน้อย ๕ ปี	
แบบตรวจสอบคำขอและบันทึกข้อบกพร่อง คำขอรับเลขสถานที่ผลิตอาหารไม่เข้าข่าย โรงงาน(สบ.๑)		อย่างน้อย ๕ ปี	
แบบตรวจสอบคำขอและบันทึกข้อบกพร่อง คำขอนำหรือส่งอาหารเข้ามาใน ราชอาณาจักร(อ.๖)		อย่างน้อย ๕ ปี	
แบบตรวจสอบคำขอและบันทึกข้อบกพร่อง คำขอยจดทะเบียนอาหาร/แจ้งทะเบียน อาหาร(สบ.๕)		อย่างน้อย ๕ ปี	