

สรุปผลการดำเนินงานตามตัวชี้วัด
PA (๑๕ ตัวชี้วัด)

จังหวัดสระแก้ว ประจำปีงบประมาณ ๒๕๖๑

ระหว่างเดือน ตุลาคม ๒๕๖๐ – เมษายน ๒๕๖๑

คณะที่ 1

การส่งเสริมสุขภาพ ป้องกันโรค
และการคุ้มครองผู้บริโภคด้านสุขภาพ
(12 ตัวชี้วัด)





ร้อยละของคณะกรรมการพัฒนาคุณภาพชีวิตระดับอำเภอ (พชอ.) ที่มีคุณภาพ (ร้อยละ 50)

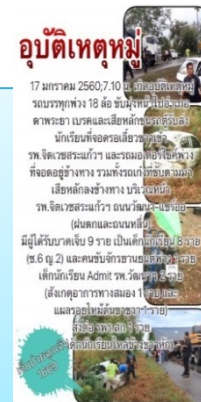
Time line	ไตรมาส 1	ไตรมาส 2	ไตรมาส 3	ไตรมาส 4
QUICK WIN	-มีการแต่งตั้ง คณะกรรมการพัฒนา คุณภาพชีวิต	-มีการประชุม จัดทำแผนและ คัดเลือกประเด็น ปัญหาสำคัญตาม บริบทมาพัฒนา คุณภาพชีวิตอย่าง น้อย 2 ประเด็น	-มีการบริหารจัดการ สร้างกลไกการ พัฒนาและแก้ไข ปัญหาชีวิตแบบ บูรณาการทุกภาค ส่วนมีส่วนร่วม	-มีการสรุปผลการ ดำเนินงานทั้ง กระบวนการและ ผลลัพธ์โดย กระบวนการชื่นชม และเสริมพลังอย่าง น้อยร้อยละ 50
สัปดาห์แรก พ.ค. (นัดวันประธาน)	-ปกครอง.จว. ทำหนังสือสั่งการให้นายอำเภอทศคำสั่งและรายงานจังหวัดเพื่อรายงาน สป.มท.แล้ว -สสจ.สั่งการเร่งรัดแต่งตั้งคณะกรรมการ พชอ.ภายใน 25 เมษายน 2561 -ผู้บริหาร จว./สสอ.รับฟังนโยบายจาก กระทรวง 26 เม.ย.61 ที่ กทม. -สสจ.จัดประชุมเพื่อมอบนโยบาย ต้น พ.ค.61 (ประสานขอวัน ผวจ.)			

สถานการณ์ปี 2561

- งบประมาณ 2561
ยังไม่มีโรคระบาด และ
สาธารณภัยในพื้นที่

มาตรการที่ดำเนินการ

- เพิ่มศักยภาพทีม SAT เผื่อระวังโรคและภัย
- ICS - Excellence
- Standard- EOC (บุคลากร/ระบบ/อุปกรณ์)
- พัฒนาทีมปฏิบัติการ(Operation Section)
- บูรณาการงาน Emergency(EMS PHER RTI)



เป้าหมายทั้งปี

- ร้อยละ 100 ของอำเภอมีศูนย์ EOC และ SAT ที่สามารถปฏิบัติงานได้จริง
- มีนวัตกรรม Excellence EOC ระดับอำเภอ/ วจัย ฯลฯ

Small Success 1	Small Success 2	Small Success 3	Small Success 4
<ol style="list-style-type: none"> 1. จัดระบบ/โครงสร้าง ICS รองรับ EOC 2. จัดทีม SAT 3. แผนงาน/โครงการ 4. จัดระบบเผื่อระวังโรคระบาดและสาธารณภัย 	<ol style="list-style-type: none"> 1. จัดเตรียมสถานที่/อุปกรณ์ศูนย์ EOC 2. พัฒนาบุคลากร <ul style="list-style-type: none"> - หลักสูตรผู้บริหาร ICS - หลักสูตร SAT 3. เตรียมทีมปฏิบัติการ (Operation Section) ระดับจังหวัด 	<ol style="list-style-type: none"> 1. การซ้อมแผนเพื่อเปิดศูนย์ EOC & ICS อย่างน้อย 1 ครั้ง 2. เปิดศูนย์ EOC และดำเนินการตอบโต้ฯ (หรือกรณีไม่มีสาธารณภัยต้องซ้อมแผนอุบัติเหตุหมู่หรือสาธารณภัยในพื้นที่ 2 ครั้ง/ปี) 	<ol style="list-style-type: none"> 1 80% ของอำเภอมีศูนย์ EOC/SAT ที่ปฏิบัติงานได้จริง 2. มีนวัตกรรม Excellence OEC ระดับอำเภอ/วจัย 3 สรุปลงงาน/ถอดบทเรียน

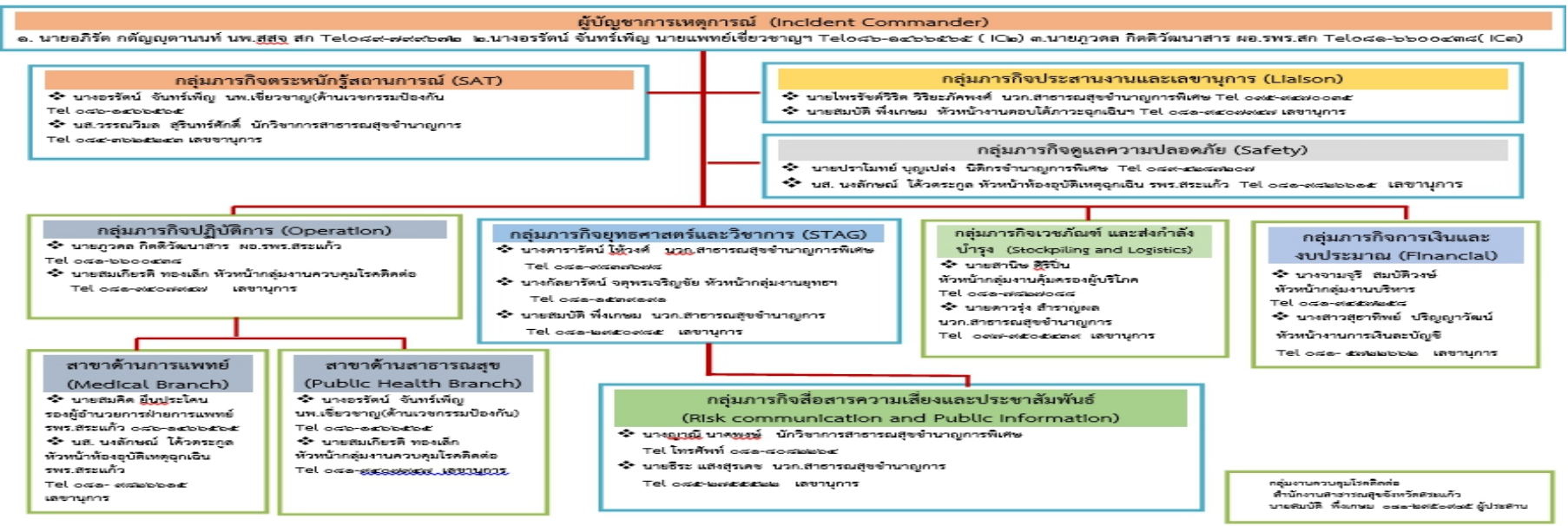
Small Success EOC

ความก้าวหน้าเพิ่มเติม



-เปิด EOC กรณีอุบัติเหตุทางถนนช่วงเทศกาลสงกรานต์ 2561 11-17 เมษายน 2561

เปิดกล่อง Liason SAT Operation Risk Communication



ร้อยละของโรงพยาบาลที่พัฒนาอนามัยสิ่งแวดล้อมได้ ตามเกณฑ์ GREEN&CLEAN Hospital

สถานพยาบาล (แห่ง)		การประเมิน GREEN & CLEAN Hospital 25 เม.ย. 61***			หมายเหตุ *** จังหวัดลงติดตาม ครบทุกแห่ง
ประเภท	มีกิจกรรม	พื้นฐาน	ดี	ดีมาก	
รพ.ร.สก.	1			1*	** มีเครือข่ายชุมชน / ตลาดนัดสีเขียว
รพ.อรัญ	1		1*		
รพ.ตาพระยา	1		1*		อยู่ระหว่างพัฒนา / ส้วม, คัดแยกขยะ
รพ.คลองหาด	1		1*		อยู่ระหว่างพัฒนา / ส้วมไอพีดี
รพ.เขาฉกรรจ์	1	-	-	-	ติดประเด็น ร้านจำหน่ายอาหาร โรงครัว มูลฝอยติดเชื้อ (ไม่ผ่าน)
รพ.วังน้ำเย็น	1		1*		
รพ.วัฒนานคร	1			1*	** มีกิจกรรมร่วมกับชุมชน / คัดแยกขยะ / นวัตกรรม / ทำส้วม IPD ใหม่
รพ.โคกสูง	1	1			อยู่ระหว่างพัฒนา / อบรม, น้ำเสีย, รดมูลฝอย
รพ.วังสมบูรณ์	1	1			เน้นความเข้มข้นของกิจกรรมตามเกณฑ์
รพ.จิตเวช	1		1*		สามารถพัฒนาได้ถึงระดับ ดี / ดีมาก
รวม	10	2	5*	2*	ไม่ผ่านเกณฑ์ 1 แห่ง



คณะที่ 2

การพัฒนาระบบบริการสุขภาพ
(14 ตัวชี้วัด)

13

ร้อยละของคลินิกหมอครอบครัวที่เปิดดำเนินการในพื้นที่ (Primary Care Cluster)

สถานการณ์

จังหวัดสระแก้วมี ประชากรทั้งสิ้น 565,894 คน 9 อำเภอ
ประชากรทั้งสิ้น โรงพยาบาล 9 แห่ง

- ขั้นที่ 1 กำหนดจุดที่ตั้ง PCC ให้ครอบคลุมประชากร ทั้งสิ้น 585,894 คน จังหวัดสระแก้ว 19 PCC 53 FCT
- ขั้นที่ 2 พัฒนาคุณภาพ รพ.สต.ติดดาว
- ปี 2560 ผ่าน 5 ดาว จำนวน 29 แห่ง
- ปี 2561 เป้าหมาย 5 ดาว เพิ่ม 25 แห่ง
- รวมเป้าสะสม 55 แห่ง ร้อยละ 50.9
- ขั้นที่ 3 เพิ่มบริการ Extended OPD ณ จุดกำหนดเป็น PCC โดยจะเปิด Extended OPD 12 แห่ง ทุกอำเภอ ในปี 2561 อย่างน้อยอำเภอละ 1 แห่ง
- ขั้นที่ 4 เพิ่มทีมหมอครอบครัว 2 ทีมในปี 2561

ผลการดำเนินงาน

อำเภอ	แผนการจัดตั้ง PCC ปี 60-64	เปิด ปี 60 (ทีม)	ปี 2561	รวม
เขาฉกรรจ์	5			
เมือง	11	3	-	3
โคกสูง	2			
คลองหาด	3			
ตาพระยา	1			
วังน้ำเย็น	4			
วังสมบูรณ์	3			
วัฒนานคร	6			
อรัญประเทศ	4	1	-	1
รวม	39	4		4

- ปี 61 PCC ได้รับ งบประมาณสนับสนุนทั้ง 4 ทีม
- รพร.ได้รับทีมละ 70000 บาท (2 ทีม) ,ทีมละ 210000 บาท (1 ทีม)
- อรัญฯ ได้รับทีมละ 70000 บาท (1 ทีม)
- ยกเลิกPAและเป้าหมายเดิม เน้นพัฒนา PCC ในเขตเมื่อพร้อมทำได้จริง เน้นคุณภาพ
- จว.มีแผนลงเยี่ยมเสริมพลัง 2 แห่ง(พค.61)

15

ระดับความสำเร็จในการพัฒนาสู่การเป็นโรงพยาบาล ส่งเสริมการใช้ยาอย่างสมเหตุผล (RDU)

RDU ชั้นที่ 1 RDU1 : ผ่าน 8 แห่ง

RDU2 : ผ่านทุกแห่ง

RDU 1 ชั้นที่ 1	ผลการดำเนินงาน ณ สิ้น Q2/2561									
	เป้าหมาย	รพร.	อรัญ	คลองหาด	ตาพระยา	วังน้ำเย็น	วัฒนานคร	เขาฉกรรจ์	วังสมบูรณ์	โคกสูง
1. ร้อยละการใช้ยา ED	M1-M2>ร้อยละ85 F1-F3>ร้อยละ90	92.91	90.65	93.98	96.89	94.30	93.40	94.79	88.59	95.33
2. ประสิทธิภาพ PTC	ระดับ 3ขึ้นไป	ระดับ 3	ระดับ 3	ระดับ 3	ระดับ 3	ระดับ 3	ระดับ 3	ระดับ 3	ระดับ 3	ระดับ 3
3. มาตรฐานฉลากยา	ระดับ 3ขึ้นไป	ระดับ 5	ระดับ 4	ระดับ 5	ระดับ 5	ระดับ 5	ระดับ 5	ระดับ 5	ระดับ 5	ระดับ 5
4. ยาที่ไม่ควรมี 8 ตัว	<=1ตัว	1 ตัว	1 ตัว	1 ตัว	0 ตัว	0 ตัว	0 ตัว	0 ตัว	0 ตัว	0 ตัว
5. ส่งเสริมจริยธรรม	ระดับ 3ขึ้นไป	ระดับ 3	ระดับ 3	ระดับ 3	ระดับ 3	ระดับ 3	ระดับ 3	ระดับ 3	ระดับ 3	ระดับ 3
RDU 2 ชั้นที่1 (รพ.สต.)	เป้าหมาย	รพร.	อรัญ	คลองหาด	ตาพระยา	วังน้ำเย็น	วัฒนานคร	เขาฉกรรจ์	วังสมบูรณ์	โคกสูง
ร้อยละของรพ.สต.มีการใช้ยาปฏิชีวนะใน URI และ AD น้อยกว่าร้อยละ 20	ร้อยละ 40 ของรพ.สต. ผ่านเกณฑ์	63.64	50.00	55.56	73.33	71.43	90.48	71.43	83.33	100

ข้อมูล ณ สิ้นไตรมาส 2 วันที่ 31 มีนาคม 2561

RDU 1 ชั้นที่ 2	ผลการดำเนินงาน ณ Q2/2561									
	เป้าหมาย	รพร.	อรัญ	คลองหาด	ตาพระยา	วังน้ำเย็น	วัฒนานคร	เขาฉกรรจ์	วังสมบูรณ	โคกสูง
1. การใช้ยาปฏิชีวนะในURI ในรพ.	<= ร้อยละ 20	36.50	24.75	30.05	34.00	32.01	17.73	27.74	39.55	18.14
2. การใช้ยาปฏิชีวนะในAD ในรพ.	<= ร้อยละ 20	24.39	21.38	37.29	26.26	24.59	13.19	21.23	36.83	23.36
3. การใช้ยาปฏิชีวนะในแผลสด ในรพ	<= ร้อยละ 40	62.58	69.21	73.80	59.52	50.02	45.77	42.04	54.48	53.45
4. การใช้ยาปฏิชีวนะในหญิงคลอดปกติ	<= ร้อยละ 10	23.47	3.1	9.43	0	2.44	5.05	4.5	0	0
5. การใช้ NSAIDs ใน CKD> stage 3	<= ร้อยละ 10	0.74	2.46	0.45	2.53	0.25	3.30	2.20	0	0.12
6. การใช้ Gliben ในผู้สูงอายุ/โรคไต	<= ร้อยละ 5	3.97	8.27	0	0	0	0	0	0	0
7. การห้ามใช้ยาบางชนิดในหญิงมีครรภ์	0 ราย	0	0	0	0	0	0	0	0	0
RDU 2 ชั้นที่ 2 (รพ.สต.)	เป้าหมาย	รพร.	อรัญ	คลองหาด	ตาพระยา	วังน้ำเย็น	วัฒนานคร	เขาฉกรรจ์	วังสมบูรณ	โคกสูง
ร้อยละของรพ.สต.มีการใช้ยาปฏิชีวนะ ใน URI และ AD น้อยกว่าร้อยละ 20	ร้อยละ 60 ของรพ.สต. ผ่าน เกณฑ์	63.64	50.00	55.56	73.33	71.43	90.48	71.43	83.33	100

RDU ชั้นที่ 3 (ในภาพรวม ต้องมีรพ.ผ่าน 20% ปี 63 และ 80% ปี 64) : ยังไม่รพ.ใดผ่าน

RDU 1 ชั้นที่ 3	ผลการดำเนินงาน ณ Q2/2561									
	เป้าหมาย	รพร.	อรัญ	คลองหาด	ตาพระยา	วังน้ำเย็น	วัฒนานคร	เขาฉกรรจ์	วังสมบурณ์	โคกสูง
1. ผู้ป่วย HT ที่ใช้ยา RAS blocaad (ACEI/ARB/ Renin inh) 2 ชนิดร่วมกัน	ร้อยละ 0	0.17	0.31	0.00	0.00	0.00	0.00	0.07	0.00	2.97
2. ผู้ป่วย DM ที่ใช้ยา metformin ในรพ.	>= ร้อยละ 80	86.66	85.78	81.65	77.92	79.58	77.05	73.56	83.09	99.08
3. ผู้ป่วยที่ใช้ยากลุ่ม NSAIDs ซ้ำซ้อน	<= ร้อยละ 5	0.18	0.30	0.07	0	0.28	0.14	0.10	0.22	0
4. ผู้ป่วยโรคหืดที่ได้ inhal corticosteroid	>= ร้อยละ 80	53.63	85.61	66.96	73.68	64.65	69.35	66.17	47.96	96.95
5. ผู้สูงอายุที่ใช้ยา long-act benzodiazepine	<= ร้อยละ 5	1.99	1.73	3.08	2.91	3.13	0.83	1.65	0.84	0.55
6. เด็กที่ได้รับการวินิจฉัย & ได้ยา non - sedating anti-histamine	<= ร้อยละ 20	7.30	5.47	1.82	1.06	1.75	0.31	3.75	1.68	3.13
RDU 2 ชั้นที่ 3 (รพ.สต.)	เป้าหมาย	รพร.	อรัญ	คลองหาด	ตาพระยา	วังน้ำเย็น	วัฒนานคร	เขาฉกรรจ์	วังสมบурณ์	โคกสูง
ร้อยละของรพ.สต.มีการใช้ยาปฏิชีวนะใน URI และ AD น้อยกว่าร้อยละ 20	ร้อยละ 100 ของ รพ.สต. ผ่านเกณฑ์	63.64	50.00	55.56	73.33	71.43	90.48	71.43	83.33	100

ข้อมูล ณ สิ้นไตรมาส 2 วันที่ 31 มีนาคม 2561

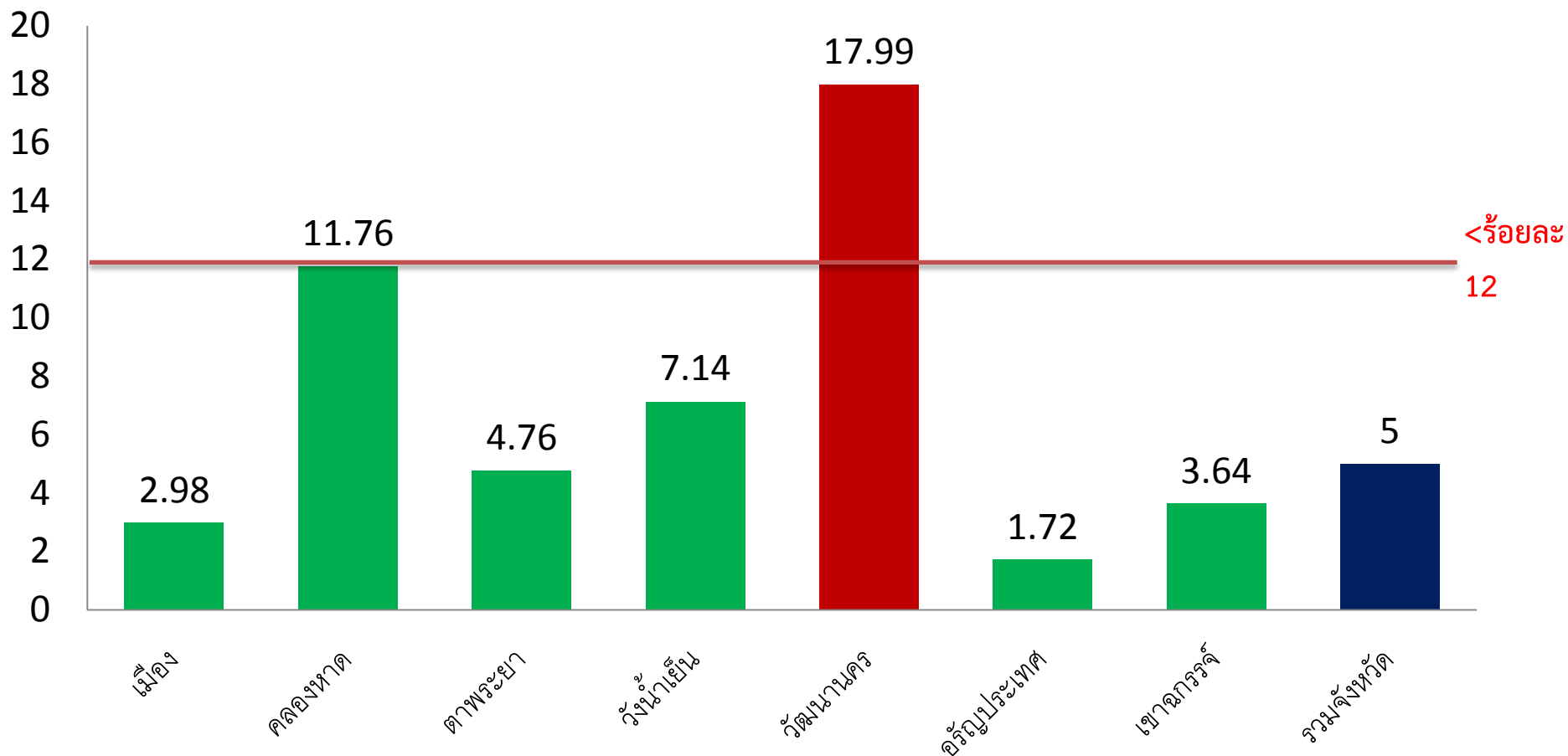
23

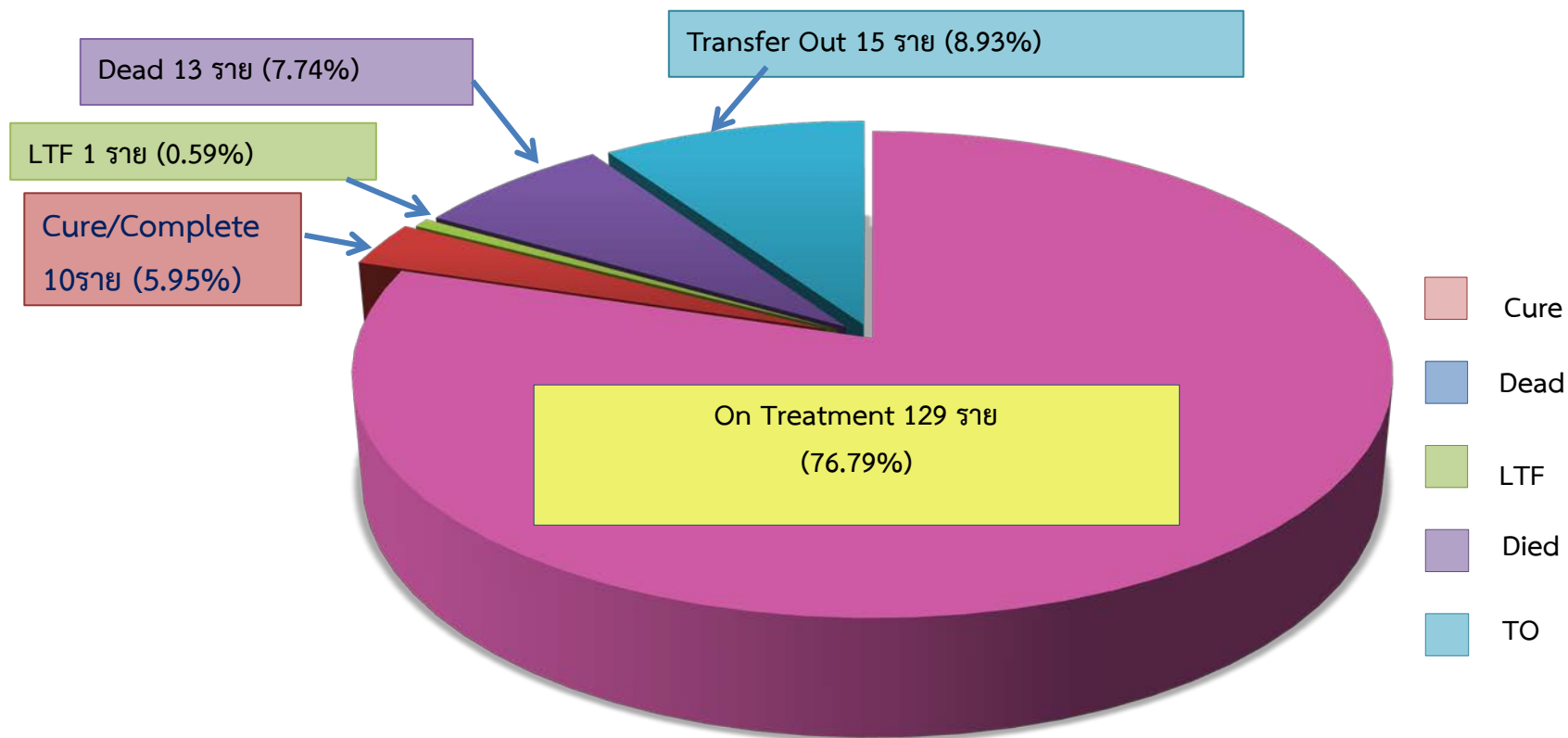
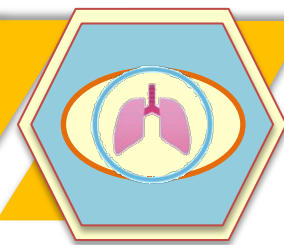
One Day Surgery

มีการจัดตั้งคณะกรรมการ จัดทำแนวทางการดำเนินงาน อยู่ระหว่างรอรับการประเมิน เพื่อเข้าร่วมโครงการจากเขต ปัจจุบันได้ทดลองดำเนินการโดยใช้แนวทางของ One Day Surgery ตั้งแต่การเตรียมรับการผ่าตัดของผู้ป่วยจากบ้าน การเข้านอนในโรงพยาบาลในเช้าวันผ่าตัด แต่ยังคงเป็นผู้ป่วยใน

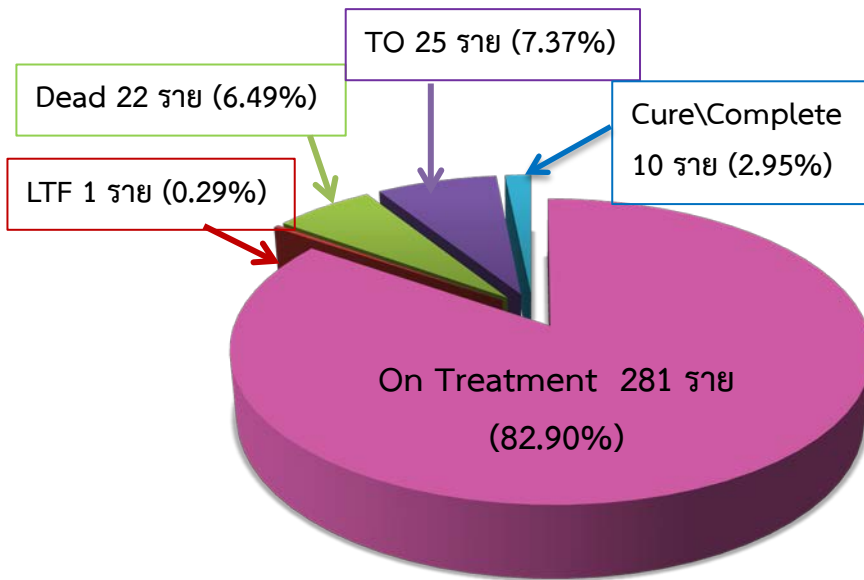
24

อัตราการเสียชีวิตของผู้เจ็บป่วยวิกฤตฉุกเฉิน ภายใน 24 ชั่วโมง ในโรงพยาบาล ระดับ F2 ขึ้นไป





แผนภูมิติดตามรายงานการรักษาผู้ป่วยวัณโรค จังหวัดสระแก้ว ขั้นทะเบียนรักษา (PTB) ปี 2561(1 ตุลาคม – 16 เมษายน 2560)



Register	ผลการดำเนินงาน
New TB 343 ราย	On Treatment 82.90 %
Incident Rate 62.32 / แสน ปชก.	

Source : TBCM online 23 April 2018 / 09.00 am.

หมายเหตุ : ผู้ป่วยวัณโรครายใหม่ขั้นทะเบียน รักษาตั้งแต่ 1 ต.ค.60 – 23 เม.ย.61

สาเหตุการเสียชีวิต 22 ราย (Died)

- เสียชีวิตที่บ้านไม่ทราบสาเหตุ (อายุ 67 ปี , 83 ปี , 72 ปี และอายุ 73 ปี) 4 ราย
- Cerebral infarction - Cerebral infarction due to thrombosis of cerebral arteries 1 ราย
- Gastrointestinal haemorrhage 2 ราย
- มะเร็งเนื้ออ่อนกร่วม 2 ราย
- Pneumonia ร่วม 2 ราย
- ไตร่วม 2 ราย
- DM ร่วม 1 ราย
- HIV ร่วม 2 ราย
- เสียชีวิต TB 2 ราย
- ภาวะหายใจล้มเหลว 1 ราย
- Septic shock 1 ราย
- หัวใจร่วม 1 ราย
- COPD ร่วม 1 ราย

สถานการณ์โอนออก 25 ราย (TO)

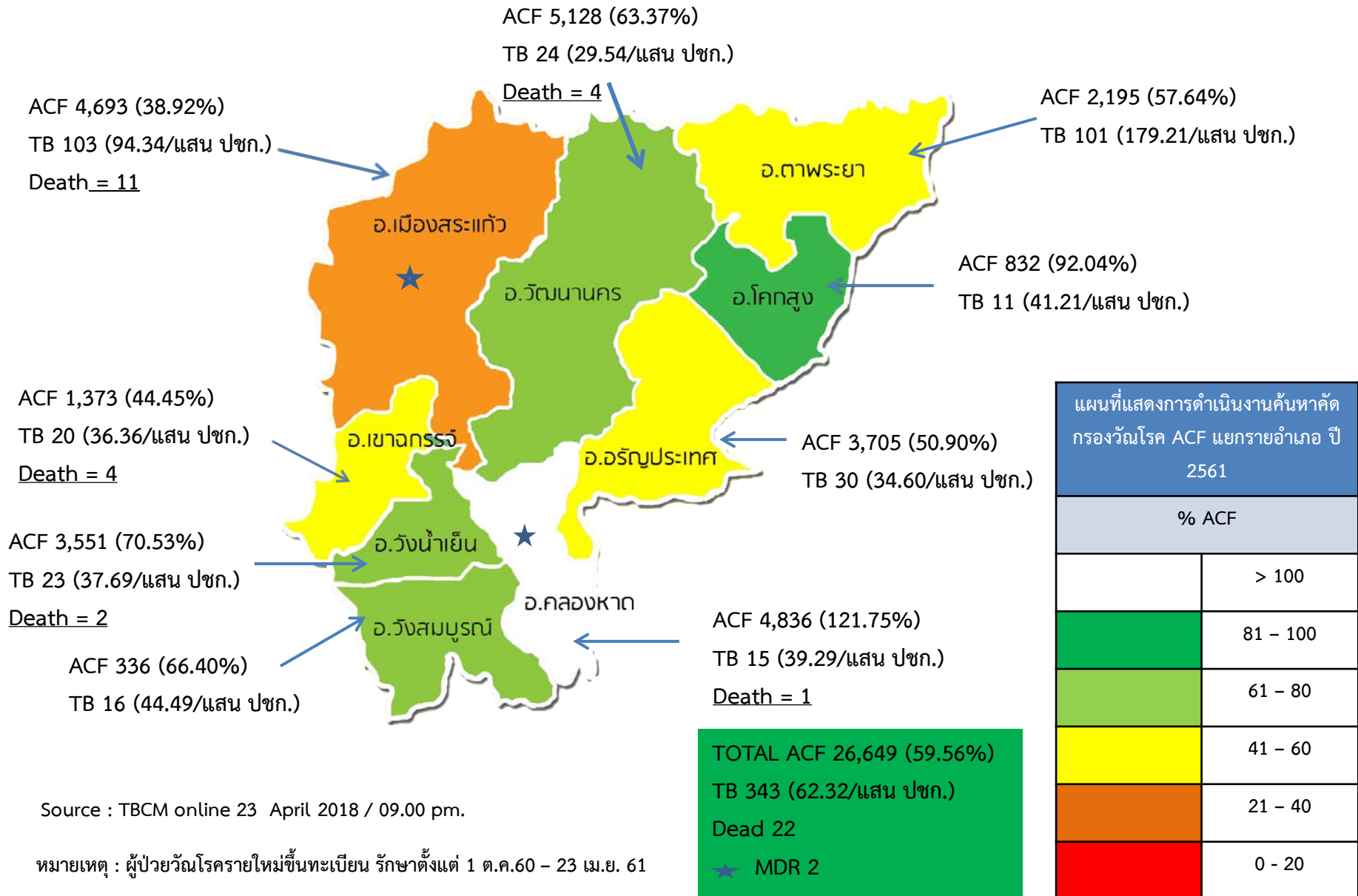
- เข้ารับการรักษาอยู่ในจังหวัด 20 ราย
- รพ.ต่างจังหวัด 3 ราย
- กลับประเทศกัมพูชา 2 ราย

สาเหตุการขาดยา 1 ราย (LTF)

- ผู้ป่วยขาดยาในระยะเข้มข้น ติดตามไม่ได้ เนื่องจากไม่ทราบที่อยู่ใหม่



แผนที่แสดงจำนวนคัดกรองวัณโรคและผู้ป่วยวัณโรคจังหวัดสระแก้ว ปี 2561 (แยกรายอำเภอ)



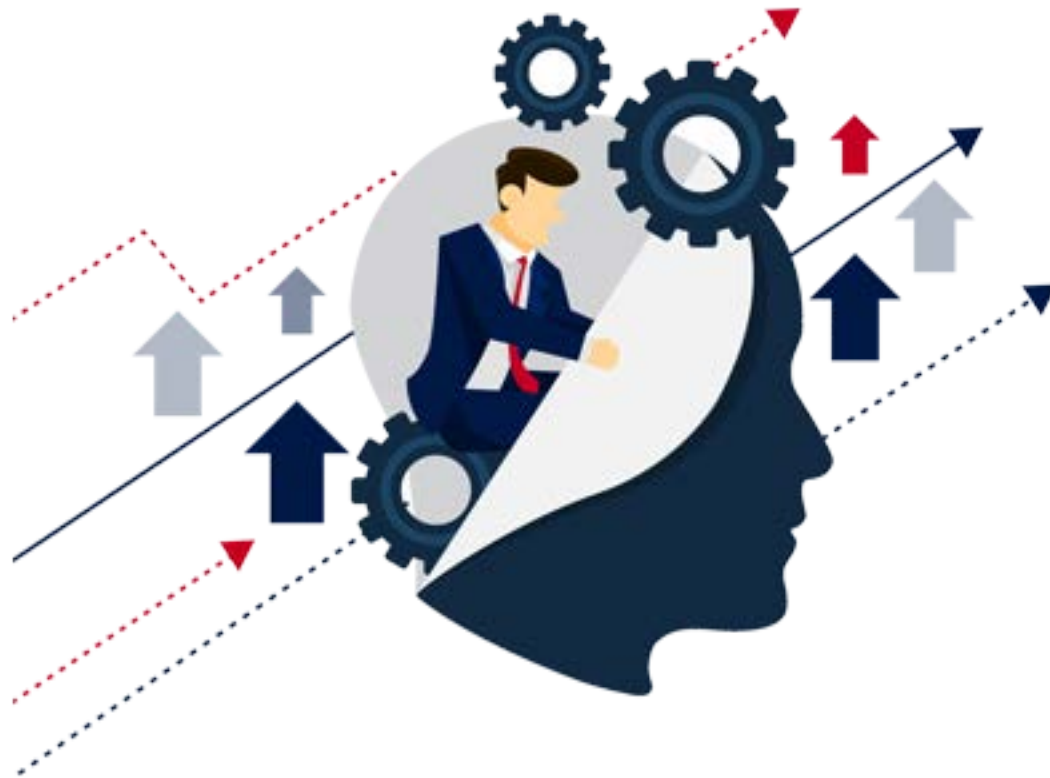
แผนที่แสดงการดำเนินงานค้นหาคัดกรองวัณโรค ACF แยกรายอำเภอ ปี 2561	
% ACF	
	> 100
	81 - 100
	61 - 80
	41 - 60
	21 - 40
	0 - 20

Source : TBCM online 23 April 2018 / 09.00 pm.

หมายเหตุ : ผู้ป่วยวัณโรครายใหม่ขั้นทุเลา รักษาตั้งแต่ 1 ต.ค.60 - 23 เม.ย. 61

คณะที่ 3

การพัฒนาาระบบบริหารจัดการ
เพื่อสนับสนุนการจัดบริการสุขภาพ
(9 ตัวชี้วัด)

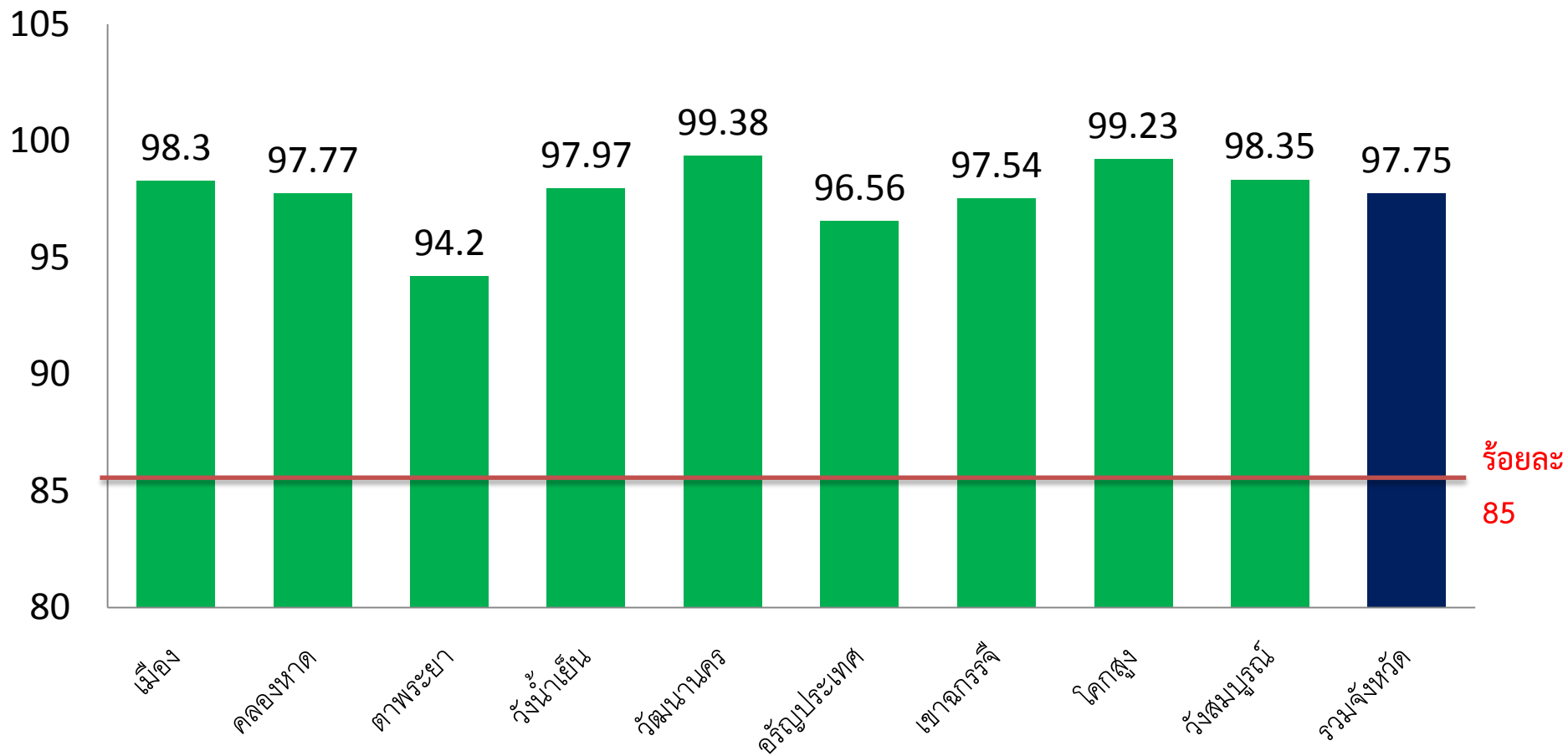


ร้อยละของหน่วยงานที่มีการนำดัชนีความสุข ของพนักงาน (Happinometer) ไปใช้

หน่วยงาน	ระดับ1 ชี้แจง	ระดับ2 สำรวจ HPI & Happinometer	ระดับ 3 วิเคราะห์ ข้อมูล	ระดับ 4 แผนพัฒนา	ระดับ 5 มีการใช้ แผน	ผลงาน ไตรมาส 2
สสจ	1 แห่ง	1 แห่ง	1 แห่ง	1 แห่ง	1 แห่ง	หน่วยงานผ่าน ระดับ 5 ร้อย ละ 100
สสอ.	9 แห่ง	9 แห่ง	9 แห่ง	7 แห่ง	9 แห่ง	
รพท.	2 แห่ง	2 แห่ง	2 แห่ง	2 แห่ง	2 แห่ง	
รพช	7 แห่ง	7 แห่ง	7 แห่ง	7 แห่ง	7 แห่ง	
รวม	19 แห่ง	19 แห่ง	19 แห่ง	19 แห่ง	19 แห่ง	

อัตราการคงอยู่ของบุคลากรสาธารณสุข (Retention rate)

เป้าหมาย ไม่น้อยกว่าร้อยละ 85 : ผ่านเกณฑ์



ระดับความสำเร็จ			รายละเอียด
ระดับ คะแนน	ขั้นตอนการดำเนินงาน	ผลงาน (สสจ/สสอ.)	ผลการดำเนินงาน
1	จัดทำลักษณะสำคัญขององค์กรได้ครบถ้วน	ดำเนินการเรียบร้อย	จัดลักษณะสำคัญขององค์กร แบบ 1 หน้า และฉบับเต็ม 15 หน้า
2	ประเมินองค์กรด้วยตนเองได้ครบถ้วน	ดำเนินการเรียบร้อย	หมวด 1 ได้ 3.10 คะแนน ,หมวด 5 ได้ 3.02 คะแนน
3	จัดทำแผนพัฒนาได้ครบถ้วน	ดำเนินการเรียบร้อย	จัดทำแผน หมวด 1 และ หมวด 5 อย่างละ 1 แผน โดยบูรณาการกับแผนปฏิบัติการฯ ปี 2561
4	จัดทำตัวชี้วัดที่สะท้อนผลลัพธ์ได้ครบถ้วน	ดำเนินการเรียบร้อย	กำหนดตัวชี้วัด หมวด 1 จำนวน 5 ตัว และหมวด 5 จำนวน 5 ตัว
5	ร้อยละของการผ่านเกณฑ์ที่กำหนด - สสจ ร้อยละ 60 - สสอ. ร้อยละ 20 (ประเมินโดยส่วนกลาง ดูจากการส่งรายงานของแต่ละจังหวัด)	ทั้ง สสจ.และสสอ. ได้ส่งรายงานผลการดำเนินงานผ่านระบบออนไลน์ให้กับ กพร.สป.สธ. เรียบร้อยทุกแห่ง (17 เม.ย.61)	<u>small success</u> ในรอบ 6 เดือน คือ 1. ให้รายงานผลการดำเนินงานตามแผนปฏิบัติการตามหมวด 1 และหมวด 5 2. ให้รายงานผลงานตามตัวชี้วัด หมวด 1 และ หมวด 5 (หมวดละ 5 ตัว)

โรงพยาบาล	สถานการณ์และเป้าหมายการพัฒนา							
	ปี 57	ปี 58	ปี 59	ปี 60	ปี 61			มาตรการและแนวทางดำเนินการระดับจังหวัด
					เป้าหมาย	หมดอายุการรับรอง	แผนการขอยื่นรับรองฯ	
รพร.สก.	3	r1	r1	r1	r2	30 ส.ค.61	31 พ.ค.61	ยังไม่หมดอายุ
คลองหาด	3	r1	r1	r1	r2	19 เม.ย.61	31 พ.ค.61	ลงพื้นที่ติดตามความก้าวหน้า วันที่ 9 พ.ค.61 (ช่วงเช้า)
วังน้ำเย็น	3	r1	r1	r1	r2	26 ก.พ.61	1 ส.ค.60	จว.ร่วมกับ อ.จากสรพ.เข้าเตรียมความพร้อม (pre-survey) ก่อนวันที่ 1 มิ.ย. 61 โดยอ.สุภาเพ็ญ ศรีสถไส (พยาบาล) และ อ.ศุภรัตน์ ไก่ฟ้า (back office) และสรพ.กำหนดรับรอง ช่วงเดือน ก.ค.- ส.ค.61
ตาพระยา	3	3e	3e	3e	3	19 ธ.ค.58	31 ต.ค.61	ลงพื้นที่ติดตามความก้าวหน้า วันที่ 9 พ.ค.61 (ช่วงบ่าย)
วัฒนานคร	3	3e	3e	3e	3	29 ต.ค.58	เม.ย.61	ส่งเอกสารยื่นรับรองภายในระยะเวลาที่กำหนด /จังหวัดไม่ต้องลงเยี่ยม
อรัญประเทศ	3	3e	3e	3e	3	29 มิ.ย.60	เม.ย.61	ทำหนังสือประสาน รพ. เพื่อกำหนดแผนติดตามความก้าวหน้า ช่วงต้นเดือน พ.ค.61 (<u>รอเอาเข้า กบห. โรงพยาบาล</u>)
เขาคิชฌกูฏ	3	3	3	3e	3	8 ม.ค.60	รอผู้บริหารตัดสินใจ	กำหนดลงเยี่ยม 4 พค.61(เข้า)
วังสมบูรณ์	-	-	-	-	1	-	31 ต.ค.61	(ยังไม่ใช้เป้าหมายหลัก)
โคกสูง	-	-	-	-	1	-	1 พ.ย.60	สรพ.กำหนดลงรับรอง วันที่ 31 พ.ค.61

อำเภอ	เขา ฉกรรจ์	คลอง หาด	โคกสูง	ตาพระยา	เมืองสระแก้ว	วัง น้ำเย็น	วัง สมบูรณ์	วัฒน านคร	อรัญ ประเทศ	รวม
จำนวนรพ.สต.	6	9	9	15	21	5(2)	6	21	16	108
เป้าหมายสะสม (จน./%)	3 /50	3 /33.3	4 /44.4	15 /100	6 /28.6	5 /100	5 /88.3	8 /38.1	6 /37.5	55 /50.9
รพ.สต.5 ดาว ปี 2560(แห่ง)	1	1	0	11	1	3	4	4	4	29
รพ.สต.5 ดาว ปี 2561(แห่ง)	2	2	4	4	๕	2	1	4	2	26
รายชื่อรพ.สต. เป้าหมาย ปี 2561	1.เขา สามสิบ 2.คลอง เจริญ	1.ราชันย์ 2.นาคำ	1.โคกสูง 2.โนน หมากมุ่น 3.หนอง ม่วง 4.หนอง แวง	1.มะกอก 2.หนอง ผักแว่น 3.ทัพไทย 4.ทับทิม สยาม03	1.แก่งสี่เสียด 2.คลอง มะกอก 3.โคกสัมพันธ์ 4.คลองผักขม 5.เขามะกา	1.ทุ่งมหา เจริญ 2.คลอง จระเข้	1.วัง ใหม่	1.หนอง หอย 2.คลอง มะนาว 3.ซับ นกแก้ว 4.หนองน้ำ ใส	1.ป่าไร่ 2.บ้าน ใหม่ หนองไทร	

- รพ.สต.ประเมินตนเอง รอบที่ 2ภายในเดือน พ.ค.61
- ทีมคุณภาพ CUP ประเมินรพ.สต.ในเครือข่ายทุกแห่ง.....ภายในเดือน มิ.ย.61
- ทีมคุณภาพจังหวัด(1 ทีม) ประเมิน รพ.สต.ติดดาวที่ผ่าน 5 ดาวตามเป้าหมาย.....ภายในเดือน ก.ค.61
- พัฒนาศักยภาพทีมนำการพัฒนา OTOP แบบบูรณาการ.....23-30 เมย.61
- จว.พัฒนาทีมพี่เลี้ยงและประเมินผล จว./อำเภอ..... พค. 2561
- พัฒนารูปแบบ Thai COC Refer ต่อเนื่อง

35

ร้อยละของหน่วยบริการที่ประสบภาวะวิกฤติทางการเงิน (ระดับ 7 ไม่เกิน ร้อยละ 6)

Org	Liquid Index						Status Index				Liquid Index	Status Index	Survival Index	Risk Scoring
	CR		QR		Cash		NWC		NI+Depreciation					
	≥ 1.5	ผลการวิเคราะห์	≥ 1	ผลการวิเคราะห์	≥ 0.8	ผลการวิเคราะห์	>0	ผลการวิเคราะห์	>0	ผลการวิเคราะห์				
สมเด็จพระยุพราชสระแก้ว,รพช.	1.60	0	1.47	0	0.85	0	140,422,373.21	0	56,999,989.36	0	0	0	0	0
คลองหาด,รพช.	1.74	0	1.64	0	1.03	0	21,274,265.28	0	5,918,772.87	0	0	0	0	0
ตาพระยา,รพช.	2.19	0	2.01	0	1.71	0	31,203,528.39	0	16,540,554.77	0	0	0	0	0
วังน้ำเย็น,รพช.	1.73	0	1.60	0	0.53	1	32,364,650.60	0	28,339,403.39	0	1	0	0	1
วัฒนานคร,รพช.	1.20	1	1.11	0	0.88	0	8,803,896.60	0	3,389,608.45	0	1	0	0	1
อรัญประเทศ,รพช.	1.55	0	1.44	0	0.97	0	44,138,708.72	0	44,555,141.52	0	0	0	0	0
เขาฉกรรจ์,รพช.	2.71	0	2.53	0	2.34	0	40,577,087.61	0	19,543,140.74	0	0	0	0	0
วังสมบูรณ์,รพช.	3.05	0	2.91	0	2.67	0	26,408,081.65	0	16,671,399.00	0	0	0	0	0
โคกสูง,รพช.	1.37	1	1.23	0	1.20	0	7,679,972.47	0	15,255,877.51	0	1	0	0	1