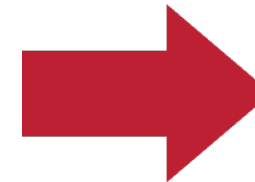




คปสจ.เดือนมีนาคม 2561



“โรคพิษสุนัขบ้า” โรคติดต่อร้ายแรงที่อยู่ไม่ไกลตัว



**ศูนย์ปฏิบัติการ
ยุติวัณโรคแห่งชาติ**
National Operation Center for
Ending TB : **NOC-TB**

กลุ่มงานควบคุมโรคติดต่อ
สำนักงานสาธารณสุขจังหวัดสระแก้ว

การจัดระดับพื้นที่เสี่ยงโรคพิษสุนัขบ้า



เขต	เสี่ยงสูง (33 จังหวัด)	เสี่ยง (21 จังหวัด)	เฝ้าระวัง (23 จังหวัด)
1	เชียงราย	น่าน ,พะเยา	เชียงใหม่,แม่ฮ่องสอน,ลำปาง,ลำพูน,แพร่
2	ตาก	พิษณุโลก,อุตรดิตถ์	เพชรบูรณ์,สุโขทัย
3	-	กำแพงเพชร	อุทัยธานี,นครสวรรค์,ชัยนาท,พิจิตร
4	นครนายก,ปทุมธานี	นนทบุรี,อยุธยา	สระบุรี,ลพบุรี,อ่างทอง,สิงห์บุรี
5	กาญจนบุรี,สมุทรสาคร,สมุทรสงคราม,ประจวบคีรีขันธ์	นครปฐม,เพชรบุรี,ราชบุรี,สุพรรณบุรี	-
6	ชลบุรี,ระยอง,จันทบุรี,ตราด,สมุทรปราการ,ฉะเชิงเทรา,ปราจีนบุรี,สระแก้ว	-	-
7	กาฬสินธุ์,ร้อยเอ็ด	มหาสารคาม	ขอนแก่น
8	นครพนม,เลย,หนองคาย	อุดรธานี	บึงกาฬ,หนองบัวลำภู,สกลนคร
9	สุรินทร์,บุรีรัมย์	นครราชสีมา	ชัยภูมิ
10	อุบลราชธานี,มุกดาหาร,ศรีสะเกษ,อำนาจเจริญ,ยโสธร	-	-
11	-	กระบี่,นครศรีธรรมราช,สุราษฎร์ธานี,ระนอง	ภูเก็ต,ชุมพร,พังงา
12	ตรัง,ระนอง,นราธิวาส,พัทลุง	ปัตตานี,ยะลา,สตูล	-
สป.คป.	กรุงเทพมหานคร	-	-

เกณฑ์การคัดเลือกพื้นที่เสี่ยงสีแดง
 - จังหวัดที่พบผู้ป่วยเสียชีวิตด้วยโรคพิษสุนัขบ้า ปี พ.ศ.2556-2560
 - จังหวัดที่หัวสัตว์ตรวจพบเชื้อโรคพิษสุนัขบ้ามากที่สุด ปี พ.ศ.2556-2560
 - จังหวัดพื้นที่เขตเศรษฐกิจพิเศษ 10 จังหวัด ได้แก่ ตาก กาญจนบุรี **ตราด** **สระแก้ว** มุกดาหาร หนองคาย เชียงราย นครพนม นราธิวาส และสงขลา

เกณฑ์การคัดเลือกพื้นที่เสี่ยงสีเหลือง
 - จังหวัดที่มีอำเภอมีสัตว์ตรวจพบเชื้อโรคพิษสุนัขบ้าระหว่างปี พ.ศ.2558-2560 ตั้งแต่ 1 ตัวขึ้นไป

เกณฑ์การคัดเลือกพื้นที่เสี่ยงสีฟ้า
 - พื้นที่ที่สัตว์ยังไม่มียางานพบเชื้อโรคพิษสุนัขบ้า

36 จว.พบโรค พิษสุนัขบ้าในสัตว์



กราฟิกมติชนรายวัน
Matichon Daily Graphic
(07.03.18)

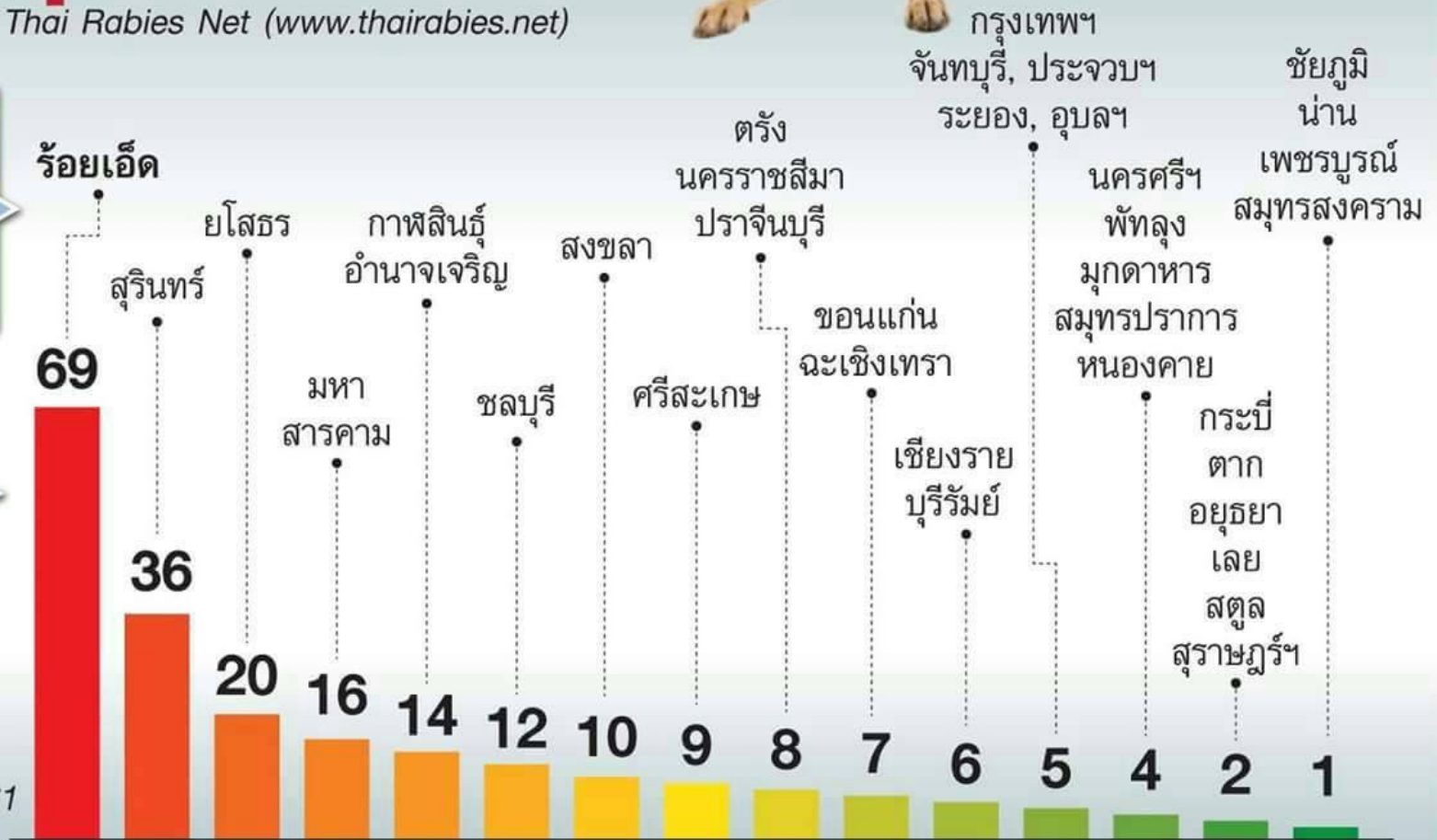


ที่มา : ระบบ Thai Rabies Net (www.thairabies.net)

จังหวัดที่พบ
มาก-น้อยสุด
ตามลำดับ
รวม
36 จังหวัด

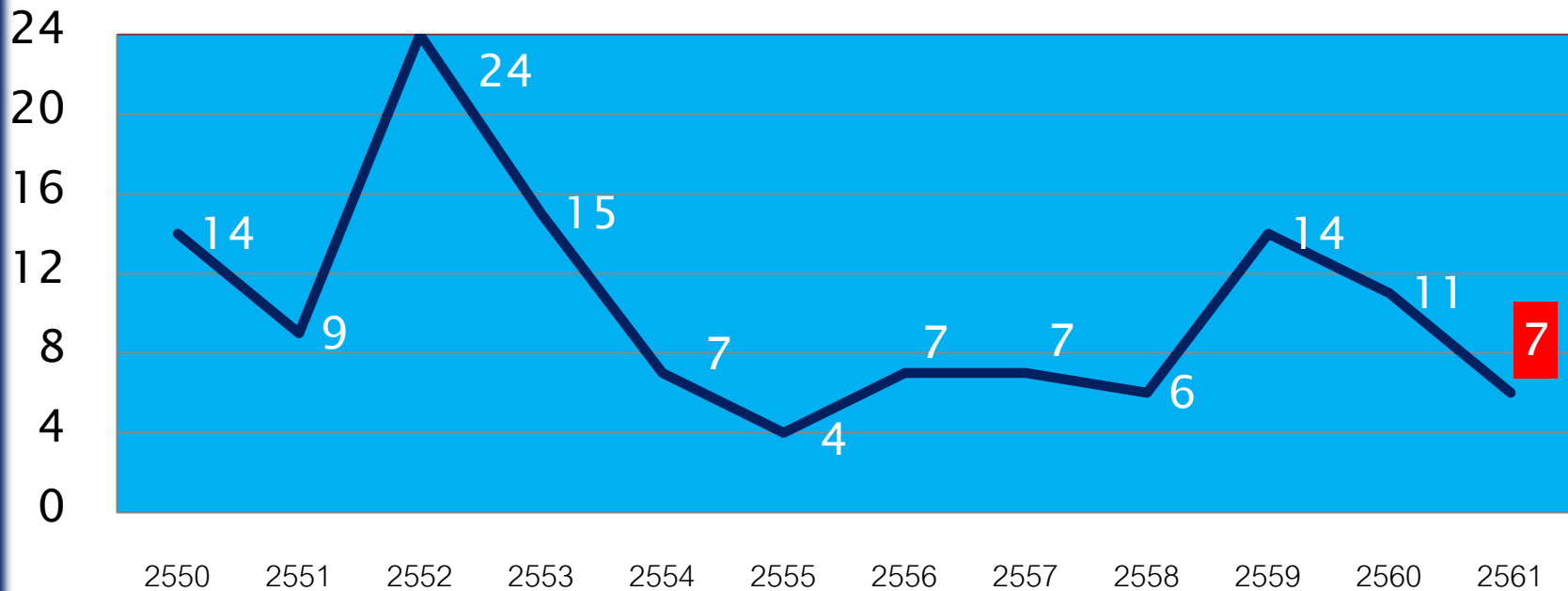
ในสัตว์
ที่มีเชื้อ
รวม 113
ตัวอย่าง

ข้อมูล :
ระหว่างวันที่
1 ม.ค.-5 มี.ค.61



สถานการณ์โรคพิษสุนัขบ้าประเทศไทย ปี 2550-2561

จำนวนผู้เสียชีวิต

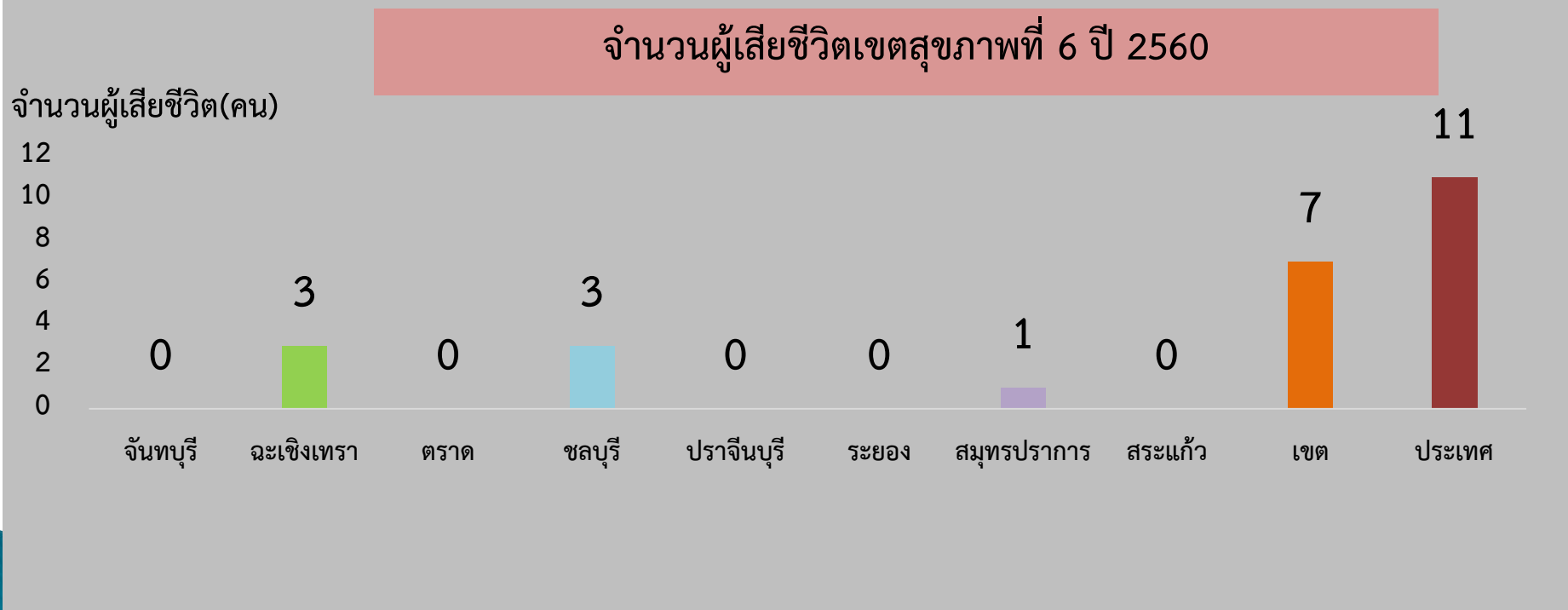


เฉลี่ยผู้เสียชีวิต rabies 10.42 ราย/ปี

สถานการณ์โรคพิษสุนัขบ้า เขตสุขภาพที่ 6 (2560)

ในปี 2560 ผู้เสียชีวิตจากโรคพิษสุนัขบ้าทั้งประเทศ จำนวน 11 ราย

ผู้เสียชีวิตในเขตสุขภาพที่ 6 จำนวน 7 ราย ได้แก่ ชลบุรี (พันธ์นิคม ชาย 1 ราย หญิง 1 ราย ,บางละมุง ชาย 1 ราย) ฉะเชิงเทรา (บางปะกง หญิง 1 ราย ,แปลงยาว หญิง 1 ราย ,ท่าตะเกียบ ชาย 1 ราย) สมุทรปราการ (บางพลี ชาย 1 ราย)



สถานการณ์โรคพิษสุนัขบ้า ปี 2561

ในปี 2561 ผู้เสียชีวิตจากโรคพิษสุนัขบ้าทั้งประเทศ **จำนวน 7 ราย**

พบในจังหวัด สุรินทร์ สงขลา ตรัง นครราชสีมา
ประจวบคีรีขันธ์ บุรีรัมย์ และพัทลุง

จังหวัดสระแก้ว ไม่พบผู้เสียชีวิต

ผลการดำเนินงาน Rabies ปี 2560 (Nock door)

ตารางที่1 ผลการค้นหาผู้สัมผัสโรคในชุมชน โดย อสม.(ปี พ.ศ.2560)

อำเภอ	ผู้สัมผัสโรค (คน)	มาเอง	แนะนำเข้ารับบริการ (เข็ม1)	ไม่เข้ารับบริการ	ติดตามผู้สัมผัสโรค รับวัคซีน (เข็ม2-5)
เมือง	1,041	598 (57.45%)	443 (42.55%)	-	74 (7.11%)
คลองหาด	893	232 (29.99%)	661(74.1%)	-	19 (2.13%)
ตาพระยา	727	55 (7.57%)	672 (92.43%)	-	42 (5.78%)
วังน้ำเย็น	264	75 (28.41%)	189 (71.59%)	-	9 (3.41%)
วัฒนานคร	1,319	230 (17.44%)	1,089 (82.56%)	-	14 (1.06%)
อรัญประเทศ	675	348 (51.56%)	327 (48.44%)	-	113 (16.74%)
เขาฉกรรจ์	1,007	120 (11.92%)	887 (88.08%)	-	105 (10.43%)
โคกสูง	570	133 (23.33%)	437 (76.67%)	1 (0.18%)	74 (12.98%)
วังสมบูรณ์	136	28 (20.59%)	108 (79.41%)	-	17 (12.5%)
รวม	6,632	1,819 (27.43%)	4,813 (72.57%)	1 (0.15%)	467 (7.04%)

ผลการดำเนินงาน Rabies ปี 2561 (Nock door)

ตารางที่1 ผลการค้นหาผู้สัมผัสโรคในชุมชน โดย อสม.(ปี พ.ศ.2561)

อำเภอ	ผู้สัมผัสโรค (คน)	มาเอง	แนะนำเข้ารับบริการ (เข็ม1)	ไม่เข้ารับ บริการ	ติดตามผู้สัมผัสโรค รับวัคซีน (เข็ม2-5)
เมือง	7	4	3	-	-
คลองหาด	46	26	20	-	-
ตาพระยา	-	-	-	-	-
วังน้ำเย็น	12	7	5	-	-
วัฒนานคร	102	54	48	-	-
อรัญประเทศ	54	40	14	-	-
เขาฉกรรจ์	57	26	31	-	-
โคกสูง	63	30	33	-	-
วังสมบูรณ์	-	-	-	-	-
รวม	341	187 (54.84%)	154 (45.16%)	-	-

ผลการดำเนินงาน Rabies ปี 2560 จากโปรแกรม ร.36

ตารางที่1 ผู้สัมผัสโรคเข้ารับบริการฉีดวัคซีนป้องกันโรค

อำเภอ	ผู้สัมผัสโรค (คน)	สถานบริการนี้	สถานบริการอื่น	รวม
เมือง	1,076	1,071	5	1,076
คลองหาด	938	913	25	938
ตาพระยา	739	727	12	739
วังน้ำเย็น	300	263	37	300
วัฒนานคร	1,413	1,335	78	1,413
อรัญประเทศ	733	676	57	733
เขาฉกรรจ์	1,041	1,041	0	1,041
โคกสูง	583	569	14	583
วังสมบูรณ์	136	136	0	136
รวม	6,959	6,731	228	6,959 (99.82%)

ผลการดำเนินงาน Rabies ปี 2561 จากโปรแกรม ร.36

ตารางที่1 ผู้สัมผัสโรคเข้ารับบริการฉีดวัคซีนป้องกันโรค

อำเภอ	ผู้สัมผัสโรค (คน)	สถานบริการนี้	สถานบริการอื่น	รวม
เมือง	92	92	0	92
คลองหาด	243	235	8	243
ตาพระยา	76	76	0	76
วังน้ำเย็น	15	13	2	15
วัฒนานคร	382	361	21	382
อรัญประเทศ	137	117	20	137
เขาฉกรรจ์	211	211	0	211
โคกสูง	180	175	5	180
วังสมบูรณ์	15	15	0	15
รวม	1,351	1,295 (95.85%)	56 (4.15%)	1,351 (100)

มาตรการเร่งรัดอำเภอ ตำบล

- ▶ 1. ติดตามประเมินสถานการณ์ในพื้นที่
- ▶ 2. ค้นหาผู้ถูกสุนัข หรือ แมว กัด ข่วน เลีย โดย อสม.เพื่อเข้ารับวัคซีน ครบชุด (knock door) ค้นหาพร้อมการสำรวจลูกน้ำยุงลาย
- ▶ 3. ขอความร่วมมือโรงเรียน/ครูค้นหาเด็กที่สัมผัสโรคฯ
เข้ารับวัคซีน
- ▶ 4. สร้างกลไกการประสานงาน ดำเนินงานป้องกันควบคุมโรคพิษสุนัขบ้าระดับอำเภอ ตำบล
- ▶ 5. จัดเตรียมวัคซีนป้องกันโรคในคนให้เพียงพอ
- ▶ 6. ติดตามผู้สัมผัสโรคฯเข้ารับการฉีดวัคซีนครบชุด 100 %
..... รายงานจังหวัดวันพุธ ทุกสัปดาห์ เพื่อรายงานเขตฯ
กระทรวงฯ

โรคไข้เลือดออก

ประเทศไทย

พบผู้ป่วย 4,487 ราย อัตราป่วย 7.36/แสนปชก.
เสียชีวิต 8 ราย อัตราตายร้อยละ 0.01

3 อันดับแรก

1. ภูเก็ต 44.57/แสนปชก.
2. สมุทรสาคร 30.12/แสนปชก.
3. พังงา 27.19/แสนปชก.

จ.สระแก้ว

อัตราป่วย 2.69/แสนปชก.
ลำดับที่ 45 ของประเทศ
ลำดับที่ 8 ของเขตสุขภาพที่ 6



โรคไข้เลือดออก



จังหวัดสระแก้ว

พบผู้ป่วย **15** ราย อัตราป่วย **2.68** / แสนปชก.

พบผู้ป่วยสูงสุด 3 ลำดับแรก

1. วังสมบูรณ์ 13.84/แสนปชก.
2. ตาพระยา 5.29/แสนปชก.
3. เมืองสระแก้ว 3.62/แสนปชก.

กลุ่มอายุที่ผู้ป่วยสูงสุด 3 ลำดับแรก

1. 5-9 ปี 13.11/แสนปชก.
2. 10-14 ปี 7.83/แสนปชก.
3. 0-4 ปี 5.74/แสนปชก.

อัตราส่วนผู้ป่วยเพศชายต่อเพศหญิง = 1 : 1.14

ตารางแสดงพื้นที่เสี่ยงเกิดโรคไข้เลือดออกสูงสุด 4 สัปดาห์ย้อนหลัง ประจำสัปดาห์ที่ 11 (18-24 มี.ค.61)



อำเภอ	พื้นที่สี	ตำบล	ชื่อชุมชน/หมู่บ้าน (รายชื่อ)
1. เมือง สระแก้ว	เหลือง	1. ท่าเกษม	- ม. 9 หัวกัญแจ 1 ราย
2. ตาพระยา	แดง	2. ทัพเสด็จ	- ม. 5 โคกทหาร 1 ราย
		3. ทัพราช	- ม. 12 คลองยาง 1 ราย
3. อรัญ ประเทศ	แดง	4. คลองน้ำใส	- ม. 12 เนินสมบูรณ์ 1 ราย
4. วังสมบูรณ์	เหลือง	5. วังใหม่	- ม. 9 วังชุมทอง 1 ราย

หมายเหตุ : พื้นที่เสี่ยง คือ พื้นที่ที่พบผู้ป่วยย้อนหลัง 4 สัปดาห์

มาตรการควบคุมโรคไข้เลือดออก (ก่อนฤดูการระบาด)



1. รายงานผู้ป่วยโรคไข้เลือดออกทุกรายที่เข้าตามนิยาม

2. สอบสวนผู้ป่วยรายแรกๆ ค้นหาผู้ป่วยเพิ่มเติม

3. วิเคราะห์ข้อมูลผู้ป่วย ดัชนีลูกน้ำยุงลาย

4. การประเมินพื้นที่เสี่ยง และประเมินกลุ่มเสี่ยงสูงต่อการป่วยการเสียชีวิต

5. รณรงค์ จัดการสิ่งแวดล้อมไม่ให้แหล่งเพาะพันธุ์ลูกน้ำยุงลาย
ดูแลป้องกันตนเองไม่ให้ถูกยุงกัด

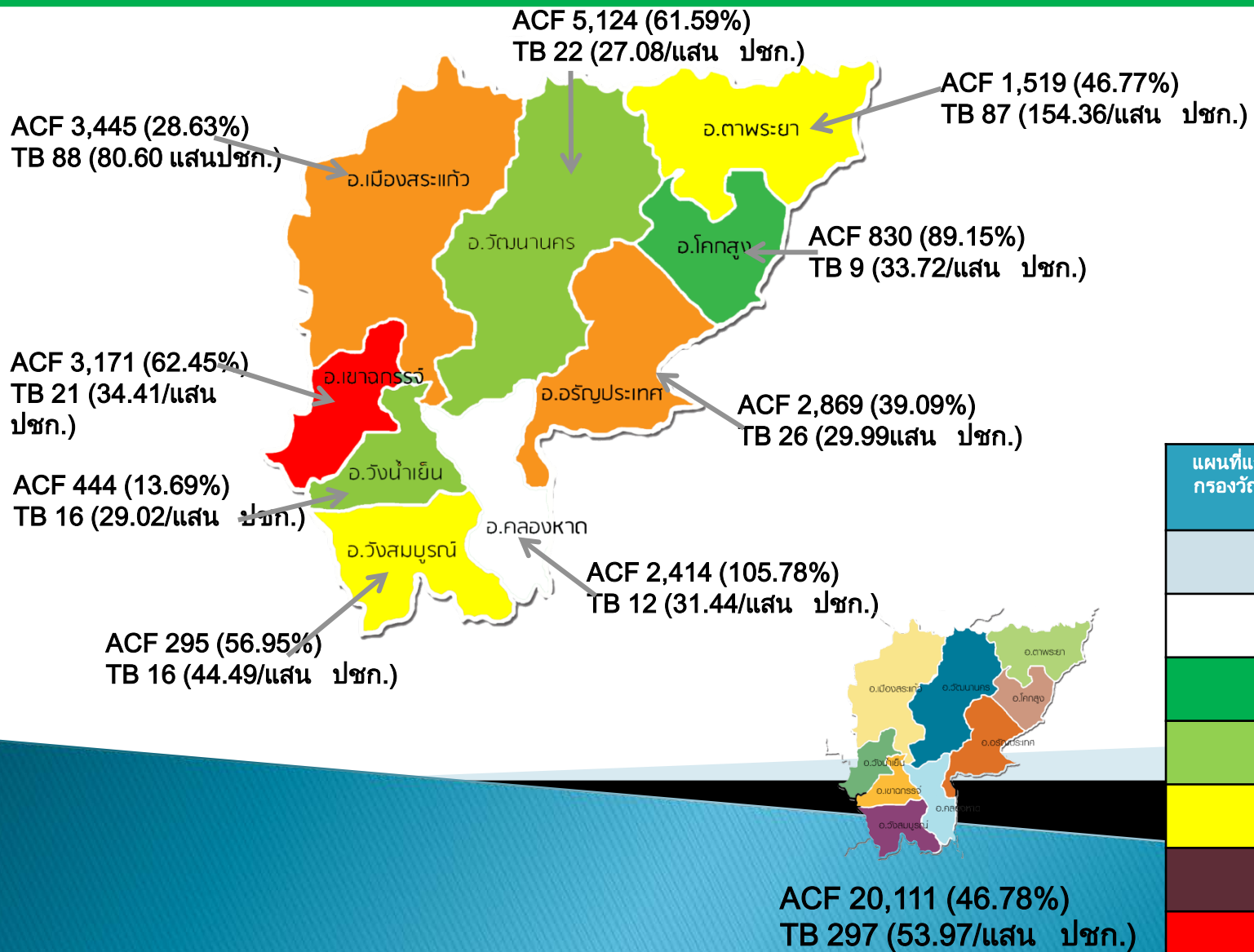
6. เตรียมความพร้อมของบุคลากรทางด้านการแพทย์/เครื่องมือ/

เน้นให้
ความ
สำคัญ



สถานการณ์และการดำเนินงานวัณโรค จังหวัดสระแก้ว

แผนที่แสดงจำนวนคัดกรองวัณโรคและผู้ป่วยวัณโรคจังหวัดสระแก้ว ปี 2561 (แยกรายอำเภอ)



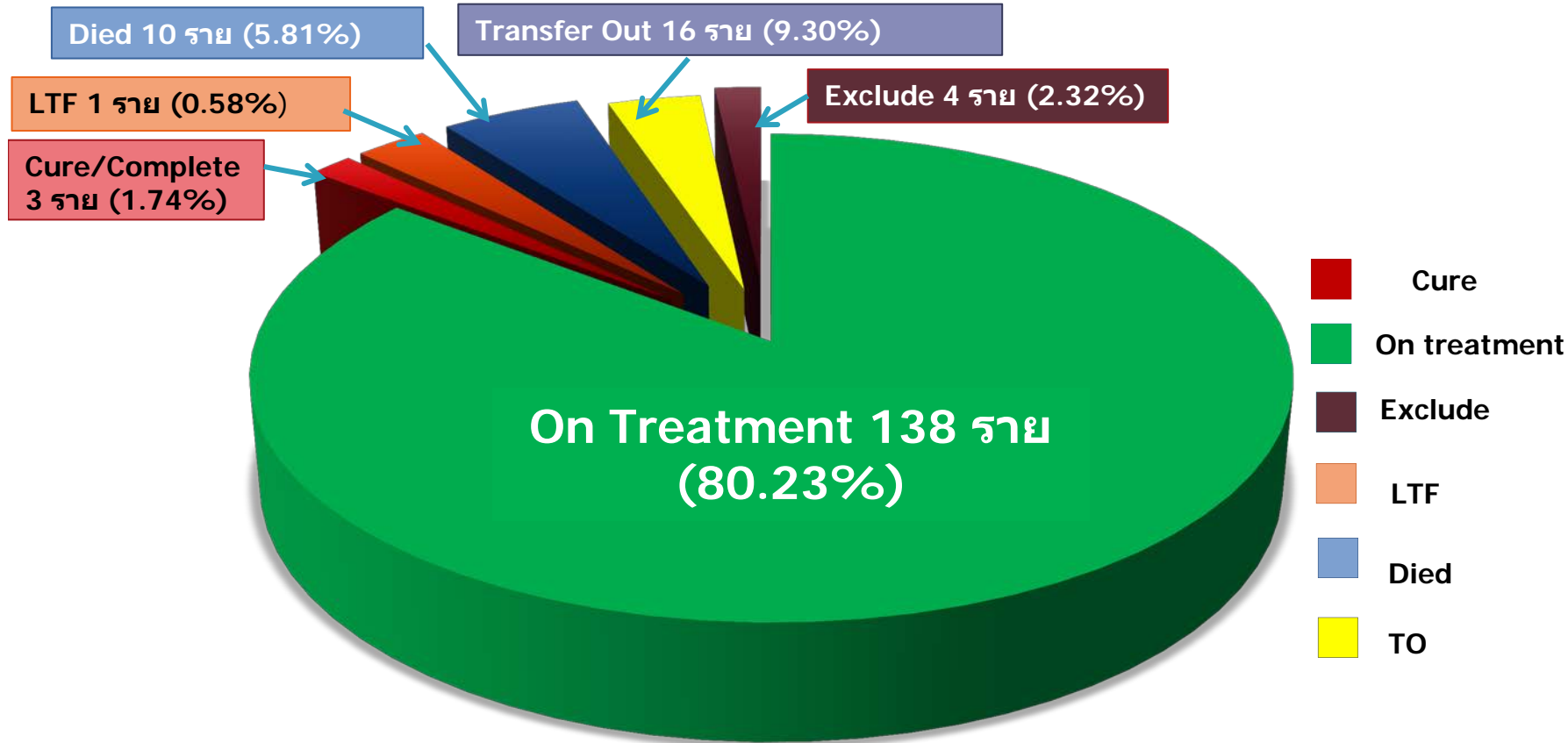
แผนที่แสดงการดำเนินงานค้นหาคัดกรองวัณโรค ACF แยกรายอำเภอ ปี 2561

% ACF	
(Red)	> 100
(Green)	81 – 100
(Light Green)	61 – 80
(Yellow)	41 – 60
(Orange)	21 – 40
(Light Blue)	0 - 20

Source : TBCM online 25 March 2018 / 14.00 pm.

หมายเหตุ : ผู้ป่วยวัณโรครายใหม่ขึ้นทะเบียน รักษาตั้งแต่ 1 ต.ค.60 – 25 มี.ค.61

แผนภูมิแสดงรายงานการรักษาผู้ป่วยวัณโรค จังหวัดสระแก้ว ไตรมาส 1 ปี 2561 ตาม PA กระทรวง (1 ตุลาคม – 31 ธันวาคม 2560)



Report on ACF + new Previously Treated of PTB new Registered

จังหวัดสระแก้ว จำแนกตามอำเภอ ปีงบประมาณ 2561



Active Case Finding

อำเภอ	Active Case Finding																								X-ray Total	AFB Total	LTBI	TB Dx
	ผู้สัมผัสใกล้ชิด			Health Care Provider			HIV			DM			ผู้สูงอายุ			Prisoner			Migrant Worker			Total						
	เป้า	ผลงาน	ร้อยละ	เป้า	ผลงาน	ร้อยละ	เป้า	ผลงาน	ร้อยละ	เป้า	ผลงาน	ร้อยละ	เป้า	ผลงาน	ร้อยละ	เป้า	ผลงาน	ร้อยละ	เป้า	ผลงาน	ร้อยละ	เป้า	ผลงาน	ร้อยละ				
เมืองสระแก้ว	282	114	40.43	1,123	1,026	91.36	1,347	175	12.99	1,852	124	6.70	554	9	1.62	1,936	1,633	84.35	4,938	364	7.37	12,032	3,445	28.63	1,510	84	15	6
อรัญประเทศ	150	69	46.00	502	446	88.84	536	324	60.45	2,200	1,954	88.82	88	44	50.00				3,863	32	0.83	7,339	2,869	39.09	2,130	113		
วัฒนานคร	300	27	9.00	320	275	85.94	200	110	55.00	2,000	1,718	85.90	500	1,625	325.00				5,000	1,369	27.38	8,320	5,124	61.59	5,071	344		4
ตาพระยา	175	175	100.00	226	217	96.02	179	193	107.82	1,113	487	43.76	105	417	397.14				1,450	30	2.07	3,248	1,519	46.77	797	127		4
วังน้ำเย็น	114	106	92.98	311	311	100.00	330	122	36.97	1,036	198	19.11	87	170	195.40				3,200	2,264	70.75	5,078	3,171	62.45	2,945	94	9	8
คลองหาด	90	14	15.56	184	184	100.00	85	40	47.06	762	549	72.05	78	94	120.51				1,083	1,533	141.55	2,282	2,414	105.78	2,395			
เขาฉกรรจ์	215	22	10.23	217	198	91.24	100	70	70.00	1,263	44	3.48	179	53	29.61				1,270	57	4.49	3,244	444	13.69	369	34	1	2
โคกสูง	55	70	127.27	118	113	95.76	31	17	54.84	486	518	106.58	63	40	63.49				178	72	40.45	931	830	89.15	420			5
วังสมบูรณ์	60	21	35.00	136	136	100.00				276	109	39.49	46	29	63.04							518	295	56.95	270	10		1
Total	1,441	618	42.89	3,137	2,906	92.64	2,808	1,051	37.43	10,988	5,701	51.88	1,700	2,481	145.94	1,936	1,633	84.35	20,982	5,721	27.27	42,992	20,111	46.78	15,907	806	25	30

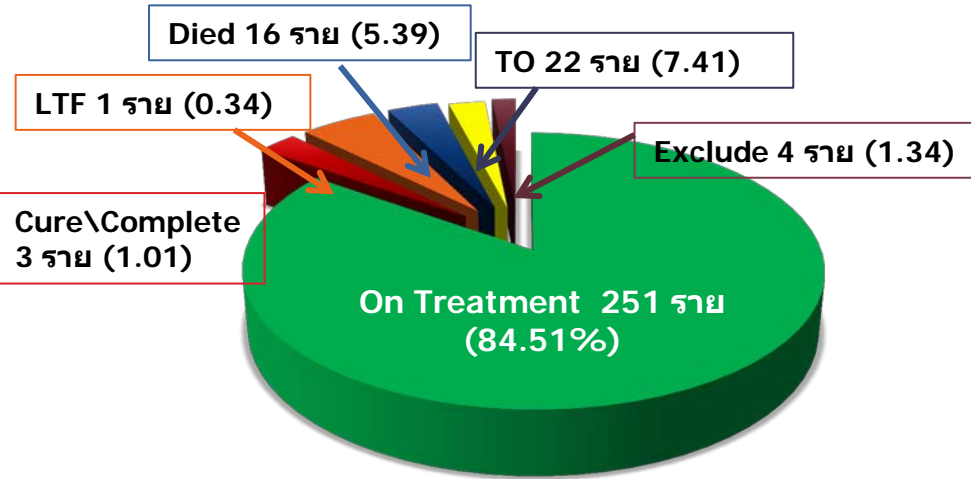
Active Case Finding

Register TB Treatment Status

อำเภอ	Estimated TB Target (New)	Register TB (New)	Incidence Rate (172:100000)	On treatment	Cure/Complete	LTF	Died	TO	Exclude
เมืองสระแก้ว	186	88	80.60	61	1		8	16	2
อรัญประเทศ	146	26	29.99	24		1		1	
วัฒนานคร	138	22	27.08	20			2		
ตาพระยา	94	87	154.36	83	2			2	
วังน้ำเย็น	108	21	34.41	17			2		2
คลองหาด	68	12	31.44	8			1	3	
เขาฉกรรจ์	97	16	29.09	13			3		
โคกสูง	45	9	33.72	9					
วังสมบูรณ์	51	16	44.49	16					
Total	933	297	53.97	251	3	1	16	22	4

หมายเหตุ : ผู้ป่วย TB เรือนจำ 4 คน

แผนภูมิติดตามรายงานการรักษาผู้ป่วยวัณโรค จังหวัดสระแก้ว ชั้นทะเบียนรักษา (PTB) ปี 2561(1 ตุลาคม – 25 มีนาคม 2560)



- สาเหตุการเสียชีวิต 16 ราย (Died)**
- เสียชีวิตที่บ้านไม่ทราบสาเหตุ (อายุ 72 ปี และอายุ 67 ปี) 2 ราย
 - Cerebral infarction - Cerebral infarction due to thrombosis of cerebral arteries 1 ราย
 - Gastrointestinal haemorrhage 1 ราย
 - มะเร็งเนื้ออกร่วม 2 ราย
 - COPD ร่วม 1 ราย
 - Pneumonia ร่วม 1 ราย
 - ไตร่วม 1 ราย
 - DM ร่วม 1 ราย
 - HIV ร่วม 2 ราย
 - เสียชีวิต TB 2 ราย
 - ภาวะหายใจล้มเหลว 1 ราย
 - Fibrosis and cirrhosis of liver, Respiratory tuberculosis 1 ราย

- สถานการณ์โอนออก 22 ราย (TO)**
- เข้ารับการรักษาอยู่ในจังหวัด 17 ราย
 - รพ.ต่างจังหวัด 4 ราย
 - กลับประเทศกัมพูชา 1 ราย

- สาเหตุการขาดยา 1 ราย (LTF)**
- ผู้ป่วยขาดยาในระยะเข้มข้น ติดตามไม่ได้ เนื่องจากไม่ทราบที่อยู่ใหม่

- เปลี่ยนวินิจฉัย 4 ราย (Exclude)**
- ลงผล Unknown จำนวน 2 ราย
 - ลงผล DLP Heart จำนวน 1 ราย
 - ลงผล Schizophrenia จำนวน 1 ราย

Register	ผลการดำเนินงาน
New TB 297 ราย	On Treatment 84.51 %
Incident Rate 53.97 / แสน ปชก.	

Source : TBCM online 25 March 2018 / 14.00 pm.

หมายเหตุ : ผู้ป่วยวัณโรครายใหม่ชั้นทะเบียน รักษาตั้งแต่ 1 ต.ค.60 – 25 มี.ค.61

ปัญหาและแนวทางแก้ไข



ลำดับ	ประเด็นปัญหา	สาเหตุ	มาตรการ
1	เสียชีวิตสูง	มีโรคร่วม/ สูงอายุ	- วิเคราะห์สาเหตุการตาย - Admit ผู้ป่วยที่มีความเสี่ยงในการเสียชีวิต ดูแลจนกว่าพ้นภาวะวิกฤต
2	ผลการ คัดกรอง บางกลุ่มต่ำ	เร่งรัดผลการ ดำเนินงาน บางกลุ่ม	- ประชุม NOC-TB จังหวัด/อำเภอทุกเดือน - เร่งรัดการคัดกรองและบันทึกข้อมูลในหน่วยบริการที่ผลงานต่ำ - กำกับ ติดตามคลินิกวัณโรค(รพ) และ สสอ. คืบข้อมูลผลการดำเนินงานให้แก่ผู้บริหาร เดือนละ 2 ครั้ง ในสัปดาห์ที่ 1 และ 3 (ทุกวันพุธ) - มอบหมายรองนายแพทย์ สสจ.สระแก้ว ที่รับผิดชอบในแต่ละพื้นที่ลงเยี่ยมและติดตามผลการดำเนินงานวัณโรค



การเตรียมความพร้อมเพื่อรองรับการบาดเจ็บทางถนน
ช่วงเทศกาลสงกรานต์ 2561 (11-17 เมษายน 2561)

กลุ่มงานควบคุมโรคติดต่อ
สำนักงานสาธารณสุขจังหวัดสระแก้ว

การเตรียมความพร้อมรับการบาดเจ็บทางถนนช่วงเทศกาลสงกรานต์ 2561 (11-17 เมษายน 2561)

เป้าหมาย - RTI ไม่เกินค่าเฉลี่ย 3 ปีย้อนหลัง
เกิดอุบัติเหตุไม่เกิน 34 ครั้ง บาดเจ็บไม่เกิน 36 ราย และเสียชีวิตไม่เกิน 4 ราย

1. มาตรการเน้นหนักของจังหวัดสระแก้ว 3 ข้อ

1.1 กำหนดหมู่บ้านเป็นเขต “**ปลอดผู้เสียชีวิตจากอุบัติเหตุทางถนนจากสาเหตุ เมา ไม่สวมหมวกฯ และมอเตอร์ไซด์ไม่ปลอดภัย**” ปีนี้กำหนด 1 ใน 3 ของหมู่บ้าน (244 หมู่บ้าน)

1.2 ฝ้าระวัง ตรวจสอบ ป้องปราม และตักเตือนตาม 1.1 โดย สสอ. พอ.รพ.สต และ อสม. ร่วมรับผิดชอบระดับอำเภอ ระดับตำบล และระดับหมู่บ้าน ตามลำดับ

1.3 มาตรการชุมชน ได้แก่ การสร้างข้อปฏิบัติด้านความปลอดภัยในชุมชน ด้านชุมชน การเคาะประตูบ้าน ตั้งศูนย์แจ้งเหตุคนเมา

เน้น อสม. เคาะประตูบ้าน



ไม่ยอมเมา = เมาแล้วขับ

ไม่ยอมเมา จำคุกไม่เกิน 1 ปี ปรับไม่เกิน 20,000 บาท
หรือทั้งจำทั้งปรับ



การเตรียมความพร้อมรับการบาดเจ็บทางถนน ช่วงเทศกาลสงกรานต์ 2561 (11-17 เมษายน 2561)



2. สถานบริการฯ ทุกแห่ง เตรียมความพร้อมด้านบุคลากร เครื่องมืออุปกรณ์ การแพทย์เพื่อรองรับอุบัติเหตุที่จะเกิดขึ้น
3. เตรียมความพร้อมของระบบสื่อสาร 24 ชั่วโมง และเตรียมความพร้อม EMS 3 ระดับ (ALS/BLS/EMR)
4. เผื่อระวังและดำเนินการตาม พรบ.ควบคุมเครื่องดื่มแอลกอฮอล์ พ.ศ. 2551
5. เปิดศูนย์ EOC จังหวัด และอำเภอ ชักซ้อมระบบ ICS อุบัติเหตุหมู่ และเตรียมความพร้อมทีม SAT เพื่อเผื่อระวังโรคระบาดและสาธารณภัย ที่อาจจะเกิดขึ้น สสจ.สระแก้ว **เปิดศูนย์ EOC 11 เม.ย.61 9.00 น.**
6. ตรวจวัดระดับแอลกอฮอล์ในเลือดของผู้ขับขี่ ตามที่ตำรวจร้องขอหรือส่งตัวมา
7. รพ.ทุกแห่งเก็บข้อมูลผู้บาดเจ็บ/เสียชีวิต ติดตาม ๒๔ ชั่วโมง และ ๓๐ วัน ตามแบบฟอร์ม
8. ผู้บริหารสาธารณสุข ออกตรวจเยี่ยมจุดตรวจร่วม ด้านชุมชน และสถานบริการสาธารณสุข

นพ.สสจ.สระแก้ว เป็นกรรมการตรวจเยี่ยม คณะที่ 4
เมืองสระแก้ว และเขาฉกรรจ์

งานสร้างเสริมภูมิคุ้มกันโรค



โครงการนำร่องพัฒนารูปแบบการให้วัคซีนในผู้ใหญ่ (2560-2562)

	2560	2561	2562
พื้นที่ดำเนินงาน	อ.หางดง จ.เชียงใหม่ อ.คอนสวรรค์ จ. ชัยภูมิ อ. ชุมแพ จ.ขอนแก่น อ.ทุ่งใหญ่ จ.นครศรีธรรมราช	12 จังหวัด เชียงใหม่ อุตรดิตถ์ อภัยธานี สระบุรี เพชรบุรี สระ ชัยนาท เลย ชัยภูมิ ศรีสะเกษ นครศรีธรรมราช สงขลา	ทั่วประเทศ
วัคซีน และ กลุ่มเป้าหมาย	dT ในผู้ใหญ่ flu ในหญิงตั้งครรภ์	dT ในผู้ใหญ่ flu ในหญิงตั้งครรภ์ MR บุคลากร	dT ในผู้ใหญ่ flu ในหญิงตั้งครรภ์ MR บุคลากร Tdap หญิงตั้งครรภ์
รูปแบบการดำเนินงาน	dT ในผู้ใหญ่ : จัดตั้งคลินิกวัคซีนผู้ใหญ่ ใน รพ./รพ.สต. โดยกำหนดช่วงเวลาชัดเจน อย่างน้อย 1 ครั้ง ต่อเดือน Flu หญิงตั้งครรภ์: บูรณาการกับงาน ANC ส่วนใหญ่ให้บริการที่โรงพยาบาล MR บุคลากร: ให้นักศึกษาทางการแพทย์และสาธารณสุข ในสถาบันการศึกษา		
ผลการดำเนินงาน	dT ผู้ใหญ่ = 19.72 % flu หญิงตั้งครรภ์ = 44.07 %	ประชุมชี้แจงเดือนมีนาคม เริ่มดำเนินการเดือนพฤษภาคม	NEXT

กรอบการดำเนินงานปี 2561



- วางแผนการดำเนินงาน / เตรียมระบบ
- เริ่มให้บริการ (พ.ค.61) : การเบิกวัคซีน การจัดตั้งคลินิกวัคซีนผู้ใหญ่/ การให้บริการ การติดตามความครอบคลุม (รายละเอียดการดำเนินงานจะมีหนังสือส่งการต่อไป)



กลุ่มเป้าหมาย

dT



+



บุคคลที่มีอายุ 0 ปีเต็ม
ได้แก่ อายุ 20, 30,
40, 50, 60 ปี ไปจน
ตลอดชีวิต

หญิงตั้งครรภ์

Flu



หญิงตั้งครรภ์ที่มี
อายุครรภ์ตั้งแต่
4 เดือนขึ้นไป

MR



นักศึกษาทาง
การแพทย์และ
สาธารณสุข