

งานตรวจสอบภายใน และควบคุมภายใน

งานที่อยู่ในความรับผิดชอบ 3 งาน ประกอบด้วย

1. งานตรวจสอบภายใน
2. งานควบคุมภายใน (**KPI 62**)
3. การประเมินคุณธรรมและความโปร่งใสในการดำเนินงาน
ของหน่วยงานภาครัฐ(ITA) **KPI 60** และ จังหวัด

1. งานตรวจสอบภายใน ปีงบประมาณ 2561

กิจกรรม	เป้าหมาย	ผลการดำเนินงาน	หมายเหตุ
รอบที่ 1	รพช. 7 แห่ง (แผน เดือน กพ.)	ตรวจสอบครบ 100 %	สรุปผลการตรวจสอบ เสนอ นพ. สสจ.สก. ภายในเดือน มีค. 61
รอบที่ 2	1.สสอ. 20 % 2.รพสต. 10 % (แผน เดือน พค.)	ชี้แจงแนวทางตรวจสอบให้พื้นที่ แล้ว 5มค.61	อยู่ระหว่างกำหนด พื้นที่ ในส่วน ของ รพสต. 10 %
รอบพิเศษ	สสจ.สก. รพร.สระแก้ว รพ.วังน้ำเย็น/สสอ. รพสต.อีก 2 แห่ง	ทีมเขตฯ 6 ออกตรวจสอบ (ประกอบด้วย ตราด /จันทบุรี /ชลบุรี/ ระยอง)	กำหนดในปลายเดือน มีค.- เมย. 61
	สสจ. ตราด รพท. ตราด รพช. 1 แห่ง/สสอ. 1 แห่ง รพสต. 2 แห่ง	ทีมเขตฯ 6 ออกตรวจสอบ (ประกอบด้วย สระแก้ว/ปราจีนบุรี/ ฉะเชิงเทรา/สมุทรปราการ)	กำหนดในปลายเดือน มีค - เมย .61
งานประจำ	- ตรวจสอบโครงการฯ - งานให้คำปรึกษา - งานอบรม	- 125 โครงการ - ยังไม่ได้จัดเก็บข้อมูล - เป็นวิทยากรบรรยาย 2 แห่ง	(ตค.60- มค.61)

หัวข้อตรวจสอบ ประกอบด้วย

ทีม สสจ.สระแก้ว	ทีมนักบัญชี สสจ.สก.	ทีมเขตฯ6
<ol style="list-style-type: none"> 1. การประเมิน ระบบการควบคุม ภายในตามระเบียบ สตง. 2. การควบคุม ทางการเงิน ทั่วไป 3. เงินยืมราชการ และเงินทรองราชการ 4. การติดตามการใช้จ่ายเงิน งบประมาณ 5. การใช้จ่ายเงินหลักประกันสุขภาพแห่งชาติ 6. การจ่ายค่าตอบแทนเจ้าหน้าที่ (ฉบับที่ ๕ และ พตส.) 7. การจัด เก็บรายได้ ค่ารักษาพยาบาล 8. การบริหารจัดการเจ้าหน้าที่ 9. การจัดซื้อจัดจ้าง 10. การบริหารพัสดุ 11. มาตรการแก้ไขปัญหาหนี้ค่าสาธารณูปโภคค้างชำระ 12. ระบบสารสนเทศ 	<p>13. บัญชีเกณฑ์คงค้าง ๒ ระบบ (Manual & GMIS)</p>	<p>ข้อ 1 – 13 และ</p> <p>14. ความรับผิดชอบละเมิดและแพ่ง ๔ ระบบงาน (เฉพาะ สสจ.)</p> <ul style="list-style-type: none"> - ระบบงานความรับผิดชอบละเมิด - ระบบงานความรับผิดชอบแพ่ง - ระบบงานผิดสัญญาฯรับทุน/ลาศึกษา - ระบบงานฐานข้อมูลลูกหนี้

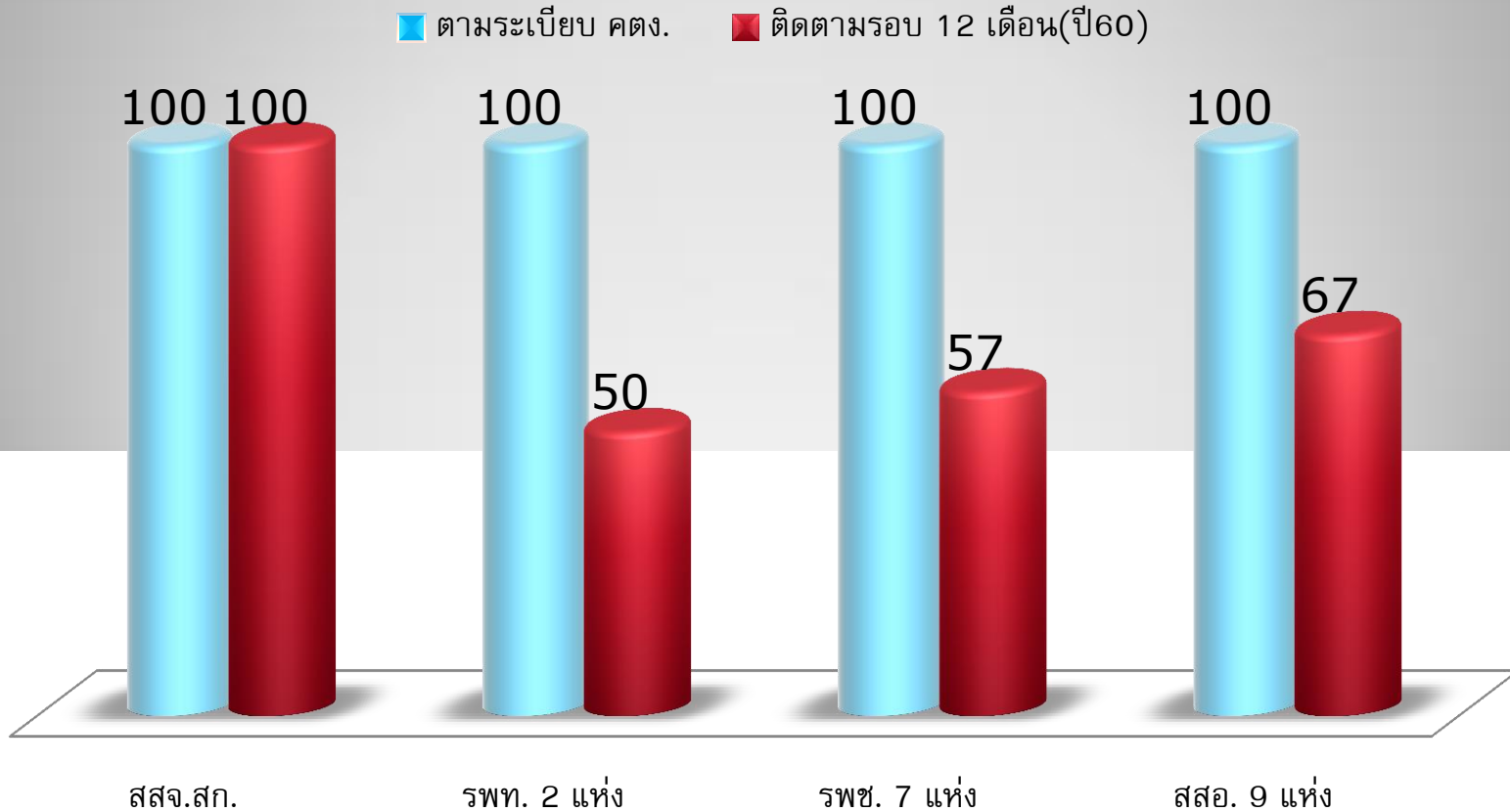
ประเด็นปัญหาสำคัญ ที่พบจากการตรวจสอบฯ รอบที่ 1 / 2561

หัวข้อตรวจสอบ	ประเด็นปัญหา
1.การจ่ายค่าตอบแทนเจ้าหน้าที่ฯ ตามหลักเกณฑ์ฯ (ฉบับที่ 5) พ.ศ. 2552	-พบว่า มีการจัดตารางเวรทำการปกติให้เป็นผลดีบ่ากับผลดีตกเป็นส่วนใหญ่หรือสัดส่วนที่สูงมากเมื่อเทียบกับผลดีเข้าที่เป็นเวรปกติ ทำให้โรงพยาบาลมีภาระต้องจ่ายค่าเวรบ่าดีสูงขึ้น
2.การเบิกค่าใช้จ่ายในการเดินทางไปราชการ	พบการเขียนรายงานเวลาเดินทาง ไม่เหมาะสมและไม่สอดคล้อง กับบริษัท/ สภาพของแต่ละพื้นที่/กำหนดการประชุม/อบรม / GPS ระบุระยะทางและเวลาเดินทางในแต่ละจังหวัด ทั้งนี้เพื่อให้ได้จำนวนเวลาครบชั่วโมง สำหรับเบิกค่าเบี่ยเลี้ยง
3. การเบิกจ่ายโครงการฝึกอบรม	ไม่พบสรุปผลการประเมินผลการฝึกอบรม และรายงานต่อหัวหน้าส่วนราชการหลังดำเนินงานแล้วเสร็จ ตามระเบียบกระทรวงการคลังว่าด้วยค่าใช้จ่ายในการฝึกอบรม การจัดงานและการประชุมระหว่างประเทศ (ฉบับที่ 3) พ.ศ.2555 ข้อ 23 และข้อ 28
4.การเบิกค่าอาหาร และอาหารว่าง และเครื่องดื่ม	พบการเบิกจ่ายไม่เหมาะสม ในกิจกรรมการคัดกรองกลุ่มเสี่ยง ต่างๆ เช่น การคัดกรองเบาหวาน/ ความดัน /มะเร็งท่อน้ำดี / พยาธิใบไม้ในตับ งานรณรงค์ประชาสัมพันธ์ ต่างๆ เป็นต้น ซึ่งกิจกรรมดังกล่าวเป็นงานประจำปกติ ที่ไม่ใช่การฝึกอบรม /ประชุม / สัมมนา
5.การควบคุมการดำเนินงานตามแผนงาน/โครงการ	ปฏิบัติงานและงบประมาณ ไม่ได้ตามแผน และล่าช้ากว่าแผนกำหนด

2. งานควบคุมภายใน ปีงบประมาณ 2561

กิจกรรม	เป้าหมาย ร้อยละ 100	ผลการดำเนินงาน
<p>1. รายงานตามระเบียบฯ คตง.ภายใน 90 วัน หลังสิ้นปีงบประมาณ ส่ง สตง./ผวจ.สก./สปสร.</p>	<p>1. สตจ.สก. - 13 กลุ่ม 1 งาน - สตอ. 9 แห่ง</p> <p>2. รพท. 2 แห่ง</p> <p>3. รพช. 7 แห่ง</p> <p>รวมทั้งสิ้น 32 แห่ง</p>	<p>1. สตจ.สก. - 13 กลุ่ม 1 งาน ส่งครบถ้วนและทันเวลา - สตอ. ส่งรายงาน 9 แห่ง</p> <p>2. รพท. 2 แห่ง ส่งทันเวลา</p> <p>3. รพช. 7 แห่ง ส่งทันเวลา</p>
<p>2. ติดตามรายงาน รอบ 12 เดือน ของปีงบประมาณ 2560 ส่ง สปสร.</p>		<p>1. สตจ.สก. - 13 กลุ่ม 1 งาน ส่งครบถ้วนและทันเวลา - สตอ. ส่งรายงาน 6 แห่ง</p> <p>2. รพท. ไม่ได้จัดส่ง 1 แห่ง</p> <p>3. รพช. ส่งรายงาน 5 แห่ง</p>
<p>3. ติดตามรายงานรอบ 6 เดือนและ 12 เดือน ปีงบประมาณ 2561 ส่ง สปสร.</p>		<p style="text-align: center;">อยู่ระหว่างดำเนินการ กำหนดให้ พื้นที่และกลุ่มงาน ในสตจ.สก. ส่งภายในวันที่ 20 มีค.61 รอบ 6 เดือน</p>

การจัดส่งรายงานงานควบคุมภายใน แยกรายกลุ่ม



เฉลี่ยจังหวัด คตง.

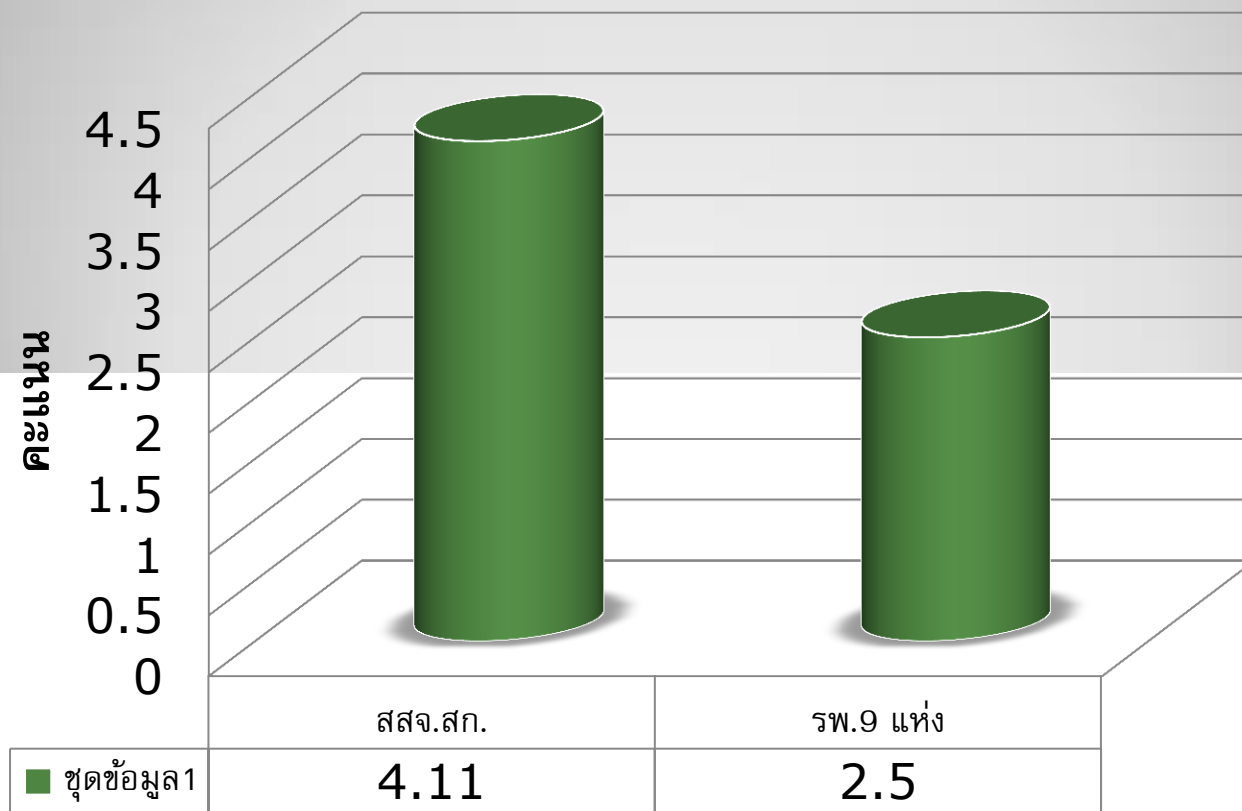
ร้อยละ 100

เฉลี่ยจังหวัด ติดตาม รอบ 12 เดือน (ปี 60)

ร้อยละ 57.14

คะแนนคุณภาพการจัดทำรายงาน ตามระเบียบ คตง.

คะแนนคุณภาพ (เต็ม 5 คะแนน)



หมายเหตุ คะแนนจากการตรวจสอบภายใน ของกลุ่มตรวจสอบภายในระดับกระทรวง เมื่อวันที่ 8-9 มีค.61

3. งาน ITA (KPI 60) ปีงบประมาณ 2561

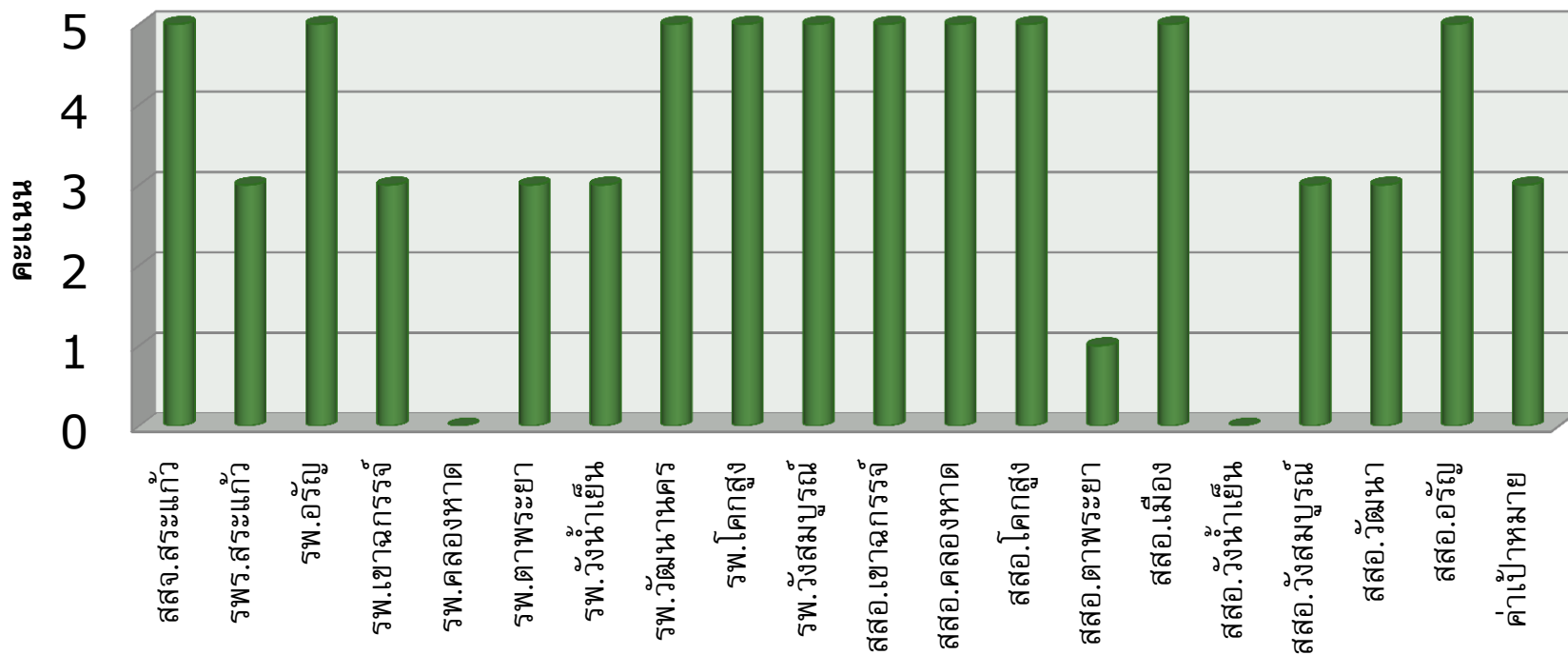
กิจกรรม	เป้าหมาย	ผลการดำเนินงาน
ไตรมาสที่ 1 รายงานแบบ EB 4 – 6 พร้อมหลักฐานเชิงประจักษ์	<ul style="list-style-type: none"> - ไตรมาสที่ 1 3 คะแนน - ไตรมาสที่ 2 ร้อยละ 80 - ไตรมาสที่ 3 ร้อยละ 85 - ไตรมาสที่ 4 ร้อยละ 90 <p style="text-align: center;"><u>กลุ่มเป้าหมาย</u></p>	<ul style="list-style-type: none"> - ไตรมาสที่ 1 ได้คะแนน 3.63 - สป.ประชุมชี้แจงผู้รับผิดชอบ ตค.60 หน่วยงานในสังกัด สสจ.สระแก้ว เข้าร่วมรับฟังครบทุกหน่วยงาน - เขตฯ6 เชิญประชุมผู้รับผิดชอบ จว. ละ 5 คนวันที่ 19 มีค.61 ที่ สสจ.จันทบุรี
ไตรมาสที่ 2 – 4 รายงานแบบ EB 1 – 11 พร้อมหลักฐานเชิงประจักษ์	<ol style="list-style-type: none"> 1. สสจ.สก. 2. สสอ. 9 แห่ง 3. รพท. 2 แห่ง 4. รพช. 7 แห่ง 	<p>อยู่ระหว่างดำเนินการ กำหนดให้ทุกหน่วย ส่ง ไตรมาส 2 ภายในวันที่ 20 มีค.61</p>

ITA ตัวชี้วัด จังหวัดเกณฑ์ของ ปช. (เฉพาะ สสจ.สก.)

กิจกรรม	ผลการดำเนินงาน
<ol style="list-style-type: none"> 1. ส่งรายชื่อผู้ประสานงาน 2. ชื่อที่อยู่ ผู้มีส่วนเกี่ยวข้อง ทั้ง Internal และ External อย่างละ 100 รายชื่อ 3. แบบ รายงาน EBIT 1- 12 พร้อมหลักฐานเชิงประจักษ์ 	<ol style="list-style-type: none"> 1-2 ดำเนินการส่งเอกสารให้ สำนักงานจังหวัด ทันตามเวลาที่กำหนด 3. มหาดไทยจัดประชุมชี้แจง ผู้บริหารและผู้รับผิดชอบ วันที่ 23 มีค.61

งาน ITA เฉลี่ย จังหวัด 3.63 คะแนน

แยกหน่วยบริการ คะแนนเต็ม 5 ไตรมาส ที่ 1



หมายเหตุ

1. คะแนนเต็ม 5 จำนวน 10 หน่วยงาน
2. คะแนน 3 จำนวน 7 หน่วยงาน
3. คะแนน 1 จำนวน 1 หน่วยงาน / คะแนน 0 จำนวน 2 หน่วยงาน(รพ.คลองหาด ส่งรายงานไม่ทันเวลา / สสอ.วังน้ำเย็น ไม่มี หลักฐาน / ค้ำอธิบายเหตุผล / ไม่สรุปมีผลวิเคราะห์ พัสตุ ปี 60 (EB 6)เสนอผู้บริหาร