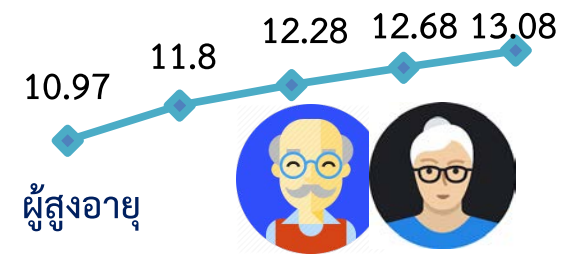
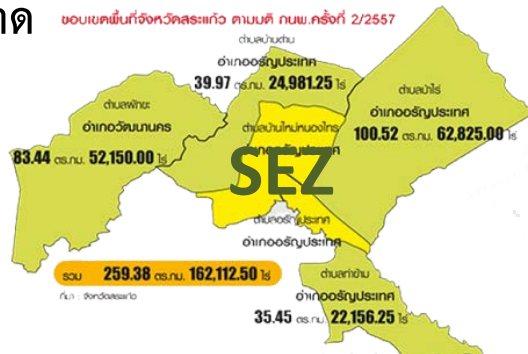


ยินดีต้อนรับ

คณะกรรมการและนิเทศงานกรณีปกติ
รอบที่ 1 ประจำปีงบประมาณ 2561

ข้อมูลทั่วไปจังหวัดสระแก้ว



Life expectancy

Category	2555	2556	2557	2558	2559
Male	71.00	70.09	73.28		
Female	77.78	77.23	80.01		

ที่มา : ทะเบียนราษฎร์ปี 2559, สถาบันวิจัยประชากรและสังคม ม.มหิดล, สถิติสาธารณสุข 2559 กยพ. สป.สร.

สถานบริการสาธารณสุขภาครัฐ จังหวัดสระแก้ว



โรงพยาบาล

S 1 แห่ง

M1 1 แห่ง

F2 5 แห่ง

F3 2 แห่ง

รพ.จิตเวชราชนครินทร์สระแก้ว

รพ.ค่ายสุรสิงหนาท



รพ.แพทย์แผนไทย 2 แห่ง

(วัฒนานคร และ วังน้ำเย็น)



ศูนย์ควบคุมโรคติดต่อ นำโดยแมลงที่ 3.2 1 แห่ง

หน่วยควบคุมโรคติดต่อ นำโดยแมลง 5 แห่ง

ศูนย์บริการสาธารณสุขเทศบาล 2 แห่ง



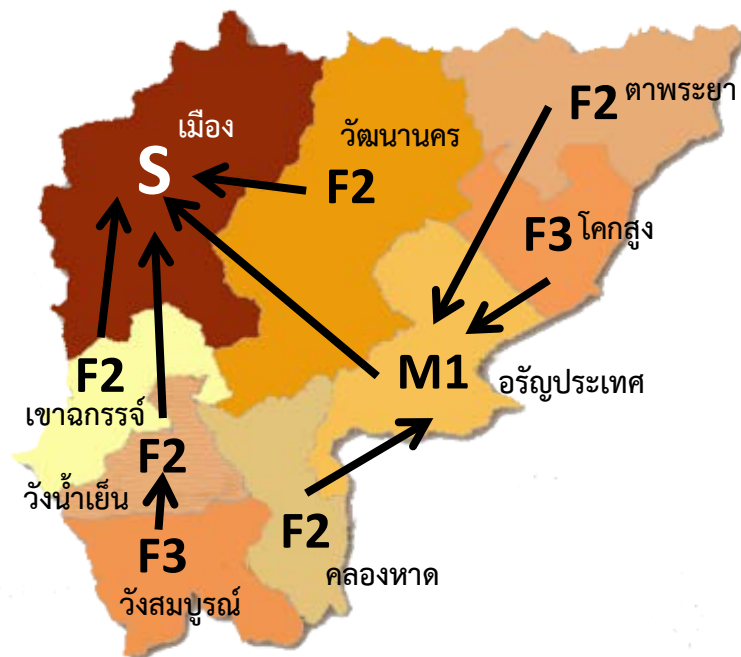
SW.สต.
110 แห่ง

รพ.สต. 106 แห่ง

สถานีอนามัยเฉลิมพระเกียรติ 1 แห่ง

ถ่ายโอนไป อปท. 3 แห่ง

*รพ.สต.มีผู้ช่วยแพทย์แผนไทย 92 แห่ง



กำลังคนด้านสุขภาพ จังหวัดสระแก้ว



มีจริง

78

46

60

850

ขาดแคลน

100

9

14

204

ข้อมูลสถานะสุขภาพ จังหวัดสระแก้ว

ข้อมูล (อัตรา)	ปี 57		ปี 58		ปี 59		ประเทศปี59
	จำนวน	อัตรา	จำนวน	อัตรา	จำนวน	อัตรา	อัตรา
ทารกต่ำกว่า 1 ปีตาย : เกิดมีชีพ 1,000 คน	51	9.23	28	4.87	42	0.38	6.4
ทารกต่ำกว่า 7 วันตาย : เกิดมีชีพ1,000 คน	29	5.25	11	1.91	25	4.9	2.3
เด็กอายุ <5ปี ตาย : เด็กอายุ 5ปี 1,000 คน	77	2.15	34	0.89	191	1.71	8.8
มารดาตาย:เกิดมีชีพ 100,000 คน	1	18.39	1	19.22	0	0	26.6
เกิด : ประชากร 1,000 คน	5,523	10.24	5,747	10.32	5,287	9.65	11.9
ตาย : ประชากร 1,000 คน	3,671	6.66	3,432	6.16	3,701	6.76	8.0
เพิ่มประชากรตามธรรมชาติร้อยละ	1,852	0.34	2,315	0.41	1,586	0.29	0.39



ปัญหาสุขภาพ



DM&HT



Teenage pregnancy



พัฒนาการเด็ก



RTI



Cancer



TB

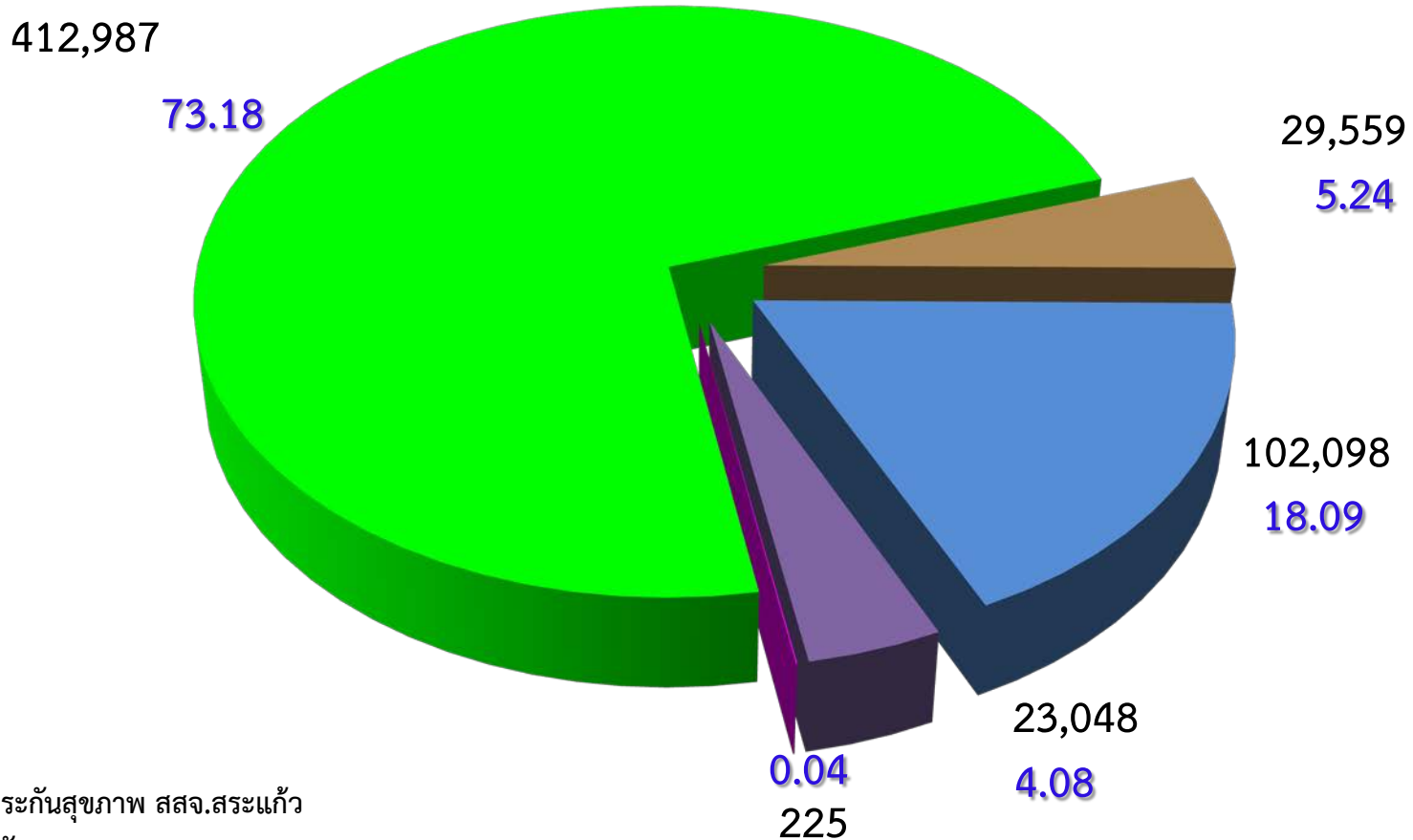
ที่มา : สถิติสาธารณสุข 2559 กยผ. สป.สร.

ความครอบคลุมหลักประกันสุขภาพ

ร้อยละ 99.96

รวม 567,917 คน

■ หลักประกันสุขภาพถ้วนหน้า ■ ข้าราชการ/รัฐวิสาหกิจ ■ ประกันสังคม ■ หลักประกันสุขภาพอื่นๆ ■ สิทธิว่าง



ที่มา : กลุ่มงานประกันสุขภาพ สสจ.สระแก้ว

ข้อมูล ณ กันยายน 2560

แผนยุทธศาสตร์สุขภาพ 20 ปี จังหวัดสระแก้ว

พ.ศ. 2560 - 2579



ตำแหน่งพัฒนา

1. สร้างระบบสุขภาพที่เข้มแข็ง ทุกระดับร่วมเป็นเจ้าของ
2. พัฒนาสู่ต้นแบบการจัดการเมืองสาธารณสุขชายแดน
3. จัดการประชาชนให้มีสุขภาพ พึ่งตนเองทางสุขภาพได้
4. สร้างนวัตกรรมระบบสาธารณสุขแห่งอนาคต

เป้าหมายสูงสุด

1. ประชาชนสุขภาพดี
 - อายุคาดเฉลี่ยการมีสุขภาพดีไม่น้อยกว่า 72 ปี
 - อายุคาดเฉลี่ยแรกเกิดไม่น้อยกว่า 80 ปี
 - ดัชนีความสุข ร้อยละ 85
 - เฉลี่ยทุกมิติ ร้อยละ 80
2. ระบบสุขภาพจังหวัดสระแก้วมีความยั่งยืน

วิสัยทัศน์

“ต้นแบบการจัดการเมืองสาธารณสุขชายแดนของประเทศในระดับนานาชาติ ระบบสุขภาพเข้มแข็ง ประชาชน และภาคีเป็นเจ้าของ สู่เมืองแห่งสุขภาพที่ยั่งยืน”

พันธกิจ

1. จัดบริการสุขภาพอย่างมีคุณภาพ มาตรฐาน และเข้าถึง
2. พัฒนาให้ภาคีทุกภาคส่วน ร่วมเป็นเจ้าของ บนฐานปรัชญาเศรษฐกิจพอเพียง และธรรมาภิบาล
3. เสริมสร้างความเป็นเลิศในการจัดบริการสุขภาพ เชื่อมโยงจังหวัดชายแดน ประเทศเพื่อนบ้าน เขตเศรษฐกิจพิเศษ

จุดยืน

1. สร้างระบบสุขภาพ
2. ดูแลสุขภาพผู้สูงอายุ
3. แก้ไขปัญหาสุขภาพกลุ่มวัย
4. ยกระดับบริการทางการแพทย์
5. พัฒนาหน่วยบริการปฐมภูมิ
6. ป้องกันตอบโต้ภัยคุกคามสุขภาพ
7. สร้างความสุขของบุคลากร
8. องค์กรธรรมาภิบาล

เป้าประสงค์

1. การบริการมีคุณภาพ ประชาชนเชื่อมั่น และวางใจระบบบริการสุขภาพ
2. จัดบริการแพทย์แผนไทย ประสบความสำเร็จระดับประเทศ
3. เครือข่ายสุขภาพเข้มแข็ง ทุกภาคส่วนร่วมเป็นเจ้าของ
4. การสาธารณสุขชายแดน และพื้นที่เศรษฐกิจพิเศษได้มาตรฐานสากล
5. ระบบบริหารมีธรรมาภิบาลมั่นคงทางการเงินการคลัง
6. บุคลากรมีความสุข เพียงพอ และอยู่อย่างภาคภูมิใจ

Road map : แผนยุทธศาสตร์ด้านสุขภาพ จังหวัดสระแก้ว 20 ปี (พ.ศ. 2560 - 2579) (4 Phase)



กรอบยุทธศาสตร์สุขภาพ 20 ปี จังหวัดสระแก้ว ปิงบประมาณ 2561

- 18. โครงการพัฒนาระบบจัดการสุขภาพชายแดน และ SEZ
- 19. โครงการยกระดับบริการสุขภาพเพื่อรองรับเมืองสุขภาพชายแดน และ SEZ
- 20. โครงการพัฒนาระบบประกันสุขภาพชาวต่างชาติเพื่อรองรับอาเซียน
- 21. โครงการโครงการสร้างความตระหนักและเตรียมความพร้อมสำหรับโรคติดต่อและภัยสุขภาพตามแนวชายแดนไทย - กัมพูชา

- 1. โครงการเตรียมความพร้อมการให้บริการและบุคลากรเพื่อรองรับการจัดบริการแก่ผู้สูงอายุครบวงจร

- 14. โครงการพัฒนาศักยภาพภาคีเครือข่ายผู้ตรวจสอบภายใน
- 15. โครงการพัฒนาศักยภาพเจ้าหน้าที่ตามกฎหมายที่อยู่ในความรับผิดชอบ
- 16. โครงการบริหารด้านการเงินการคลัง
- 17. โครงการพัฒนาคุณภาพข้อมูลสุขภาพและการแพทย์

- 12. โครงการพัฒนาการบริหารจัดการและพัฒนาศักยภาพบุคลากร
- 13. โครงการองค์กรแห่งความสุข

- 11. โครงการยกระดับสถานบริการสุขภาพและผลิตภัณฑ์สมุนไพรโดยการมีส่วนร่วมของภาคีเครือข่าย



10 พัฒนา
สถานบริการรองรับพื้นที่
สาธารณสุขชายแดน
และพื้นที่เขตเศรษฐกิจ
พิเศษ

1 จัดบริการ
ดูแลผู้สูงอายุ
ครอบคลุม 4 มิติ

2 พัฒนาศักยภาพ
เครือข่ายดูแลผู้สูงอายุ
ผสมผสานธรรมนุญ
สุขภาพ

3 ใช้กลไก
ประชารัฐ ขับเคลื่อน
นโยบายดูแลสุขภาพ
เด็ก วัยเรียน วัยรุ่น
วัยทำงาน

4 ยกระดับ
บริการปฐมภูมิ
ให้มีความสามารถ
ในการบริหาร
จัดการระบบสุขภาพ

5 เสริมระบบ
บริการโรงพยาบาล
เป็น Convenience
และ Excellent
Center

6 บุคลากร
มีทักษะการสื่อสาร
ระดับนานาชาติ

7 ผลิตภัณฑ์
สมุนไพรมีประสิทธิภาพ
ดึงดูดลงทุน และ
เอกชนมีส่วนร่วม

8 พัฒนา
บุคลากรทางสาธารณสุข
และกำลังคนมีสมรรถนะ
เพียงพอ มีความสุข
ในการทำงาน

9 พัฒนา
หน่วยงานสาธารณสุข
เป็นองค์กรธรรมาภิบาล
และพัฒนาระบบ
ข้อมูลสารสนเทศสุขภาพ

- 3. โครงการตำบลพัฒนาการเด็กดี
- 4. โครงการชวนลูกเล่นตามรอยพระยุคลบาท
- 5. โครงการวัยเรียน วัยรุ่นสดใส วัยทำงานมีคุณภาพชีวิตดีปี 61

- 6. โครงการพัฒนาหน่วยบริการปฐมภูมิ ทูตสุขภาพ ตติยภูมิ
- 7. โครงการเสริมสร้างการมีส่วนร่วมและการเข้าถึงบริการสุขภาพของประชาชนในการจัดการสุขภาพ

- 8. โครงการ Excellence Center
- 9. โครงการ พัฒนาโรงพยาบาลสะดวกสบาย (Convenience Service Hospital)

10. โครงการสาธารณสุขสระแก้ว 2 ภาษา (อังกฤษ กัมพูชา)

คณะที่ 1

การส่งเสริมสุขภาพ ป้องกันโรค
และการคุ้มครองผู้บริโภคด้านสุขภาพ
(12 ตัวชี้วัด)



แผนยุทธศาสตร์ชาติ 20 ปี ด้านสาธารณสุข

Promotion Prevention & Protection Excellence

ส่งเสริมสุขภาพป้องกันโรคและคุ้มครองผู้บริโภคเป็นเลิศ

ประกอบด้วย 4 แผนงาน 12 โครงการ



การพัฒนาคุณภาพชีวิต
คนไทยทุกกลุ่มวัย
(ด้านสุขภาพ)



การพัฒนาคุณภาพ
ชีวิตระดับอำเภอ



การป้องกันควบคุมโรค
และลดปัจจัยเสี่ยง
ด้านสุขภาพ



การบริหารจัดการ
สิ่งแวดล้อม

คณะที่ 1 การส่งเสริมสุขภาพป้องกันโรคและการจัดการสุขภาพ (5 ประเด็นหลัก /12 KPIs)

ประเด็นหลัก	ลำดับ	KPIs
1.การพัฒนาสุขภาพ กลุ่มสตรีและเด็กปฐมวัย	1	อัตราส่วนการตายมารดาไทย
	2	ร้อยละของเด็กอายุ 0-5 ปี มีพัฒนาการสมวัย
	3	ร้อยละของเด็กอายุ 0-5 ปี สูงดีสมส่วน และส่วนสูงเฉลี่ยที่ อายุ 5 ปี
2.การพัฒนาสุขภาพ กลุ่มวัยเรียนและวัยรุ่น	4	ร้อยละเด็กกลุ่มอายุ 0-12 ปี ฟันดีไม่มีผุ (Cavity free)
	5	อัตราการคลอดมีชีพในหญิงอายุ 15-19 ปี
3.การพัฒนาสุขภาพ กลุ่มผู้สูงอายุ	6	ร้อยละของตำบลที่มีระบบ Long Term Care ผ่านเกณฑ์
4.การพัฒนาคุณภาพ ชีวิตระดับอำเภอ	7	ร้อยละของ คกก.พัฒนาคุณภาพชีวิตระดับอำเภอ (พชอ.) ที่มีคุณภาพ
5. การลดปัจจัยเสี่ยง ด้านสุขภาพ	8	ร้อยละของจังหวัดมีศูนย์ปฏิบัติการภาวะฉุกเฉิน (EOC) และทีมตระหนักรู้สถานการณ์ (SAT) ที่สามารถปฏิบัติงานได้จริง
	9	อัตราการเสียชีวิตจากการจมน้ำของเด็กอายุน้อยกว่า 15 ปี
	10	อัตราการเสียชีวิตจากการบาดเจ็บทางถนน
	11	อัตราผู้ป่วยเบาหวานรายใหม่จากกลุ่มเสี่ยงเบาหวาน และอัตรากลุ่มสงสัยป่วยความดันโลหิตสูงในเขตรับผิดชอบได้รับการวัดความดันโลหิตที่บ้าน
	12	ร้อยละของโรงพยาบาลที่พัฒนาอนามัยสิ่งแวดล้อมได้ตามเกณฑ์



1. อัตราส่วนการตายมารดาไทย (ไม่เกิน 20 ต่อแสนการเกิดมีชีวิต)

สถานการณ์

อัตราส่วนการตายมารดาต่อแสนการเกิดมีชีวิตในปีงบประมาณ 2558–2560 19.22 , 0 และ 0 ตามลำดับ

ปีงบประมาณ 2561 จังหวัดสระแก้วไม่มีมารดาตาย

ประเด็นสำคัญ	มาตรการ/แผนงานโครงการ
1. ระบบบริหารจัดการ MCH Board คุณภาพ และขับเคลื่อนการดำเนินงาน	<ul style="list-style-type: none">- มีแผนการประชุม MCH Board ไตรมาสละ 1 ครั้ง เพื่อขับเคลื่อนการดำเนินงานอนามัยแม่และเด็ก- มีระบบการเฝ้าระวังและรายงาน กรณีแม่ตายรายงาน นพ.สสจ. ภายใน 24 ชั่วโมง สสจ.รายงานศูนย์อนามัยภายใน 7 วัน และ Conference maternal death case
2. การจัดการการตั้งครรภ์เสี่ยง และลดปัจจัยเสี่ยงอย่างมีคุณภาพ	<ul style="list-style-type: none">- มีระบบการคัดกรองความเสี่ยง ดูแลและส่งต่อภาวะเสี่ยง- ส่งเสริมให้หญิงตั้งครรภ์ สามีและญาติ เข้าโรงเรียนพ่อแม่ 100%- มีการใช้ถุงตวงเลือดทุกราย
3. การสร้างภาคีเครือข่าย (Zoning)	<ul style="list-style-type: none">- มีการจัด Zoning เป็น 2 Zone ได้แก่ รพ.สระแก้ว และ รพ.อรัญประเทศ- มีการเยี่ยมเสริมพลัง จากทีม Service Plan
4. ระบบบริการที่มีคุณภาพ (ANC, LR, PP)	<ul style="list-style-type: none">- มีแผนประเมินมาตรฐาน รพ.แม่และเด็ก 8 แห่ง- มีระบบ Fast track กรณีฉุกเฉิน : PPH, Prolapsed cord



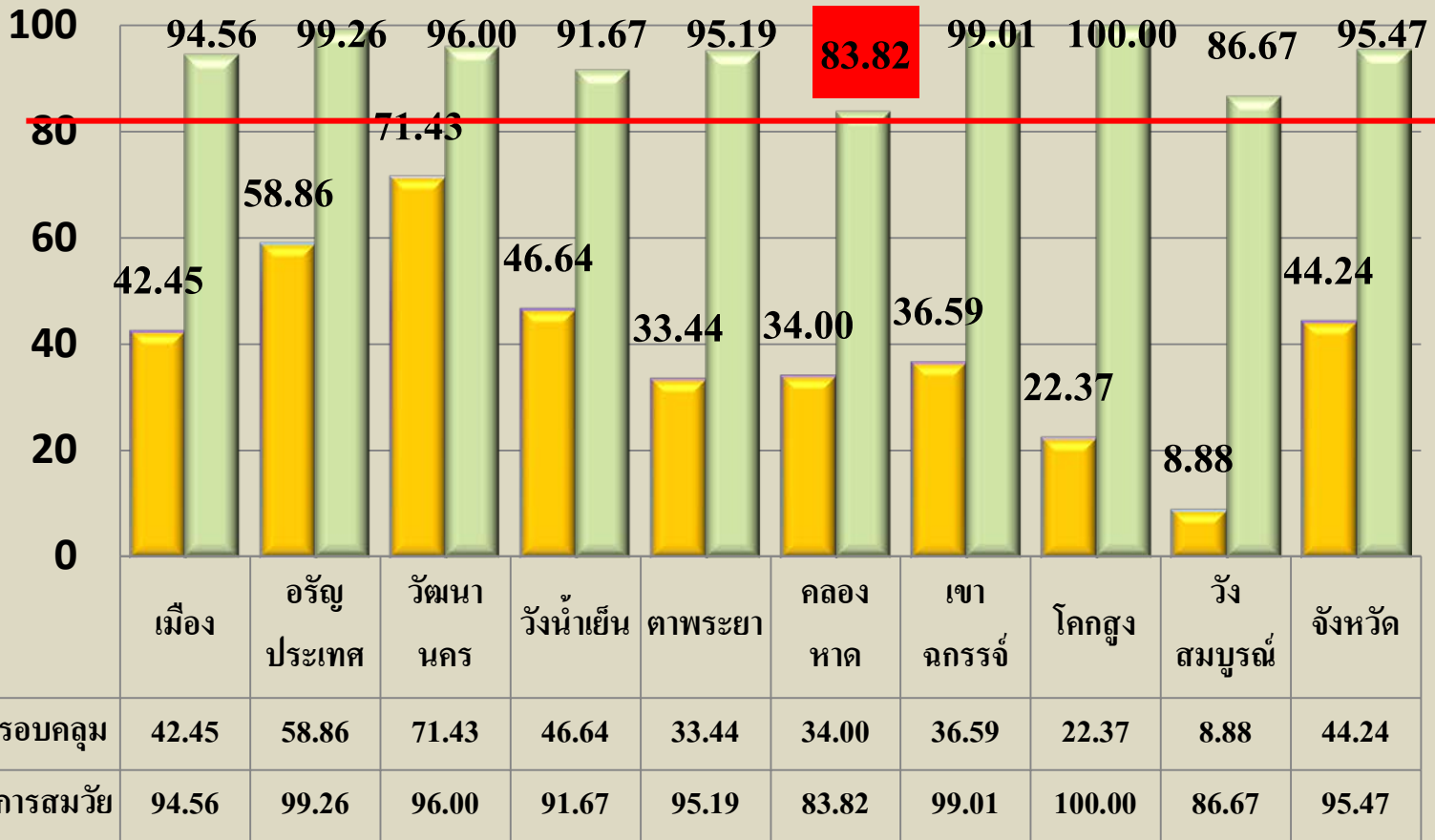
2. ร้อยละของเด็กอายุ 0-5 ปี พัฒนาการสมวัย (ร้อยละ 85)

สถานการณ์	ปี 2559	ปี 2560
เด็ก 0-5 ปี มีพัฒนาการสมวัย	94.35	95.68
ความครอบคลุมการคัดกรอง	18.91	78.60
พัฒนาการสงสัยล่าช้า	28.21	6.80
พัฒนาการสงสัยล่าช้าได้รับการติดตามและกระตุ้น	7.18	41.15

ประเด็นสำคัญ	มาตรการสำคัญ / แผนงานโครงการ
1. ความครอบคลุมในการตรวจ 4 ช่วงอายุ 9, 18, 30, 42 เดือน	<ul style="list-style-type: none">- ขยายโครงการชวนลูกเล่นตามรอยพระยุคลบาทในศูนย์พัฒนาเด็กเล็กทุกแห่ง- ตำบลพัฒนาการเด็ก (นาร่อง) 2 ตำบล (แซร์อ้อ, ไทรเดี้ยว)- ทบทวนทักษะการประเมินให้กับ รพ.สต. และศูนย์พัฒนาเด็กเล็ก
2. ค้นหาพัฒนาการสงสัยล่าช้าไม่น้อยกว่าร้อยละ 20	<ul style="list-style-type: none">- มีแผนจัดอบรมส่งเสริมและกระตุ้นพัฒนาการเด็กด้านภาษา (ก.พ.61)- โรงเรียนพ่อแม่ (PP) เน้นการใช้คู่มือ DSMP
3. เด็กพัฒนาการสงสัยล่าช้าได้รับการติดตามและกระตุ้นร้อยละ 100	<ul style="list-style-type: none">- ติดตามผลการดำเนินงานและคืนข้อมูลแก่ผู้บริหารทุกเดือน- โครงการกระตุ้นพัฒนาการเด็กพิเศษแบบบูรณาการ



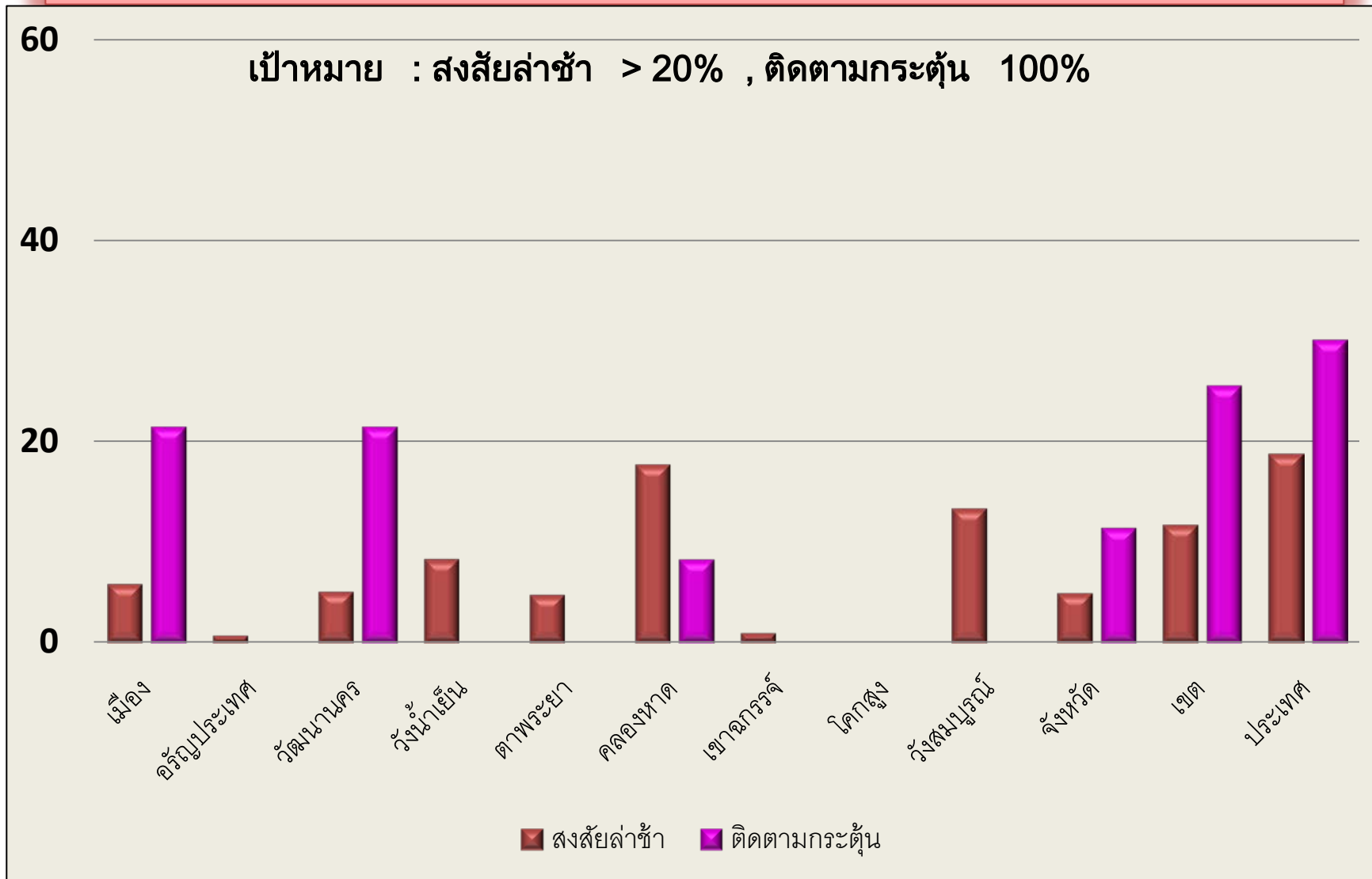
สถานการณ์ ร้อยละของเด็กมีพัฒนาการ สมวัย (ปี 2561)	สระแก้ว	เขต 6	ประเทศ
	95.47	91.09	86.61



ร้อยละ 85

ร้อยละของพัฒนาการสงสัยล่าช้าและการติดตามกระตุ้น 2561

ร้อยละ



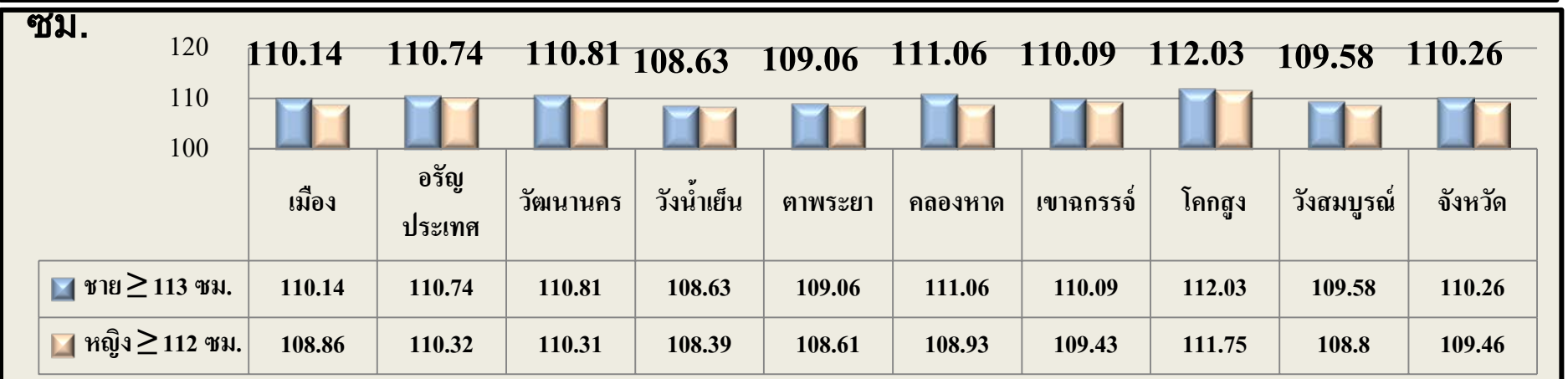
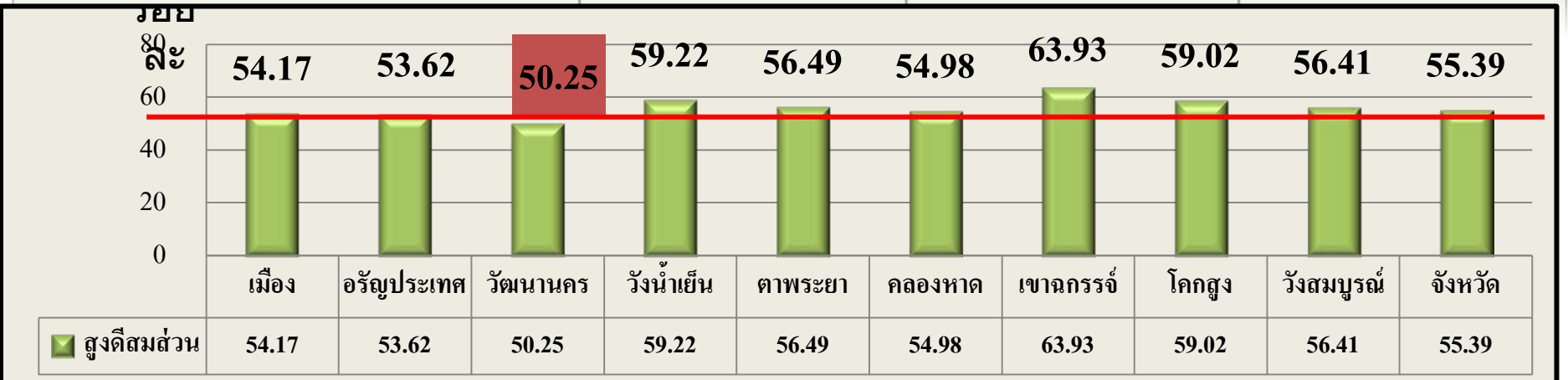


3. ร้อยละของเด็ก 0 - 5 สูงดีสมส่วน และส่วนสูงเฉลี่ยที่อายุ 5 ปี (ร้อยละ 54)

สถานการณ์

ปี 2560 เด็กอายุ 0-5 ปี สูงดีสมส่วนร้อยละ

ปีงบประมาณ 2561	สระแก้ว	เขต 6	ประเทศ
ร้อยละของเด็ก 0-5 ปี สูงดีสมส่วน	55.39	55.82	50.80



ผลการดำเนินงานปี 2561

ประเด็นสำคัญ	มาตรการ/แผนงานโครงการ
1.ระบบและกลไกการบริหารจัดการและการขับเคลื่อนงาน	- นำเรื่องมหัศจรรย์ 1,000 วันแรกของชีวิต และตำบลพัฒนาการเด็ก เข้าวาระประชุมคณะกรรมการพัฒนาเด็กปฐมวัยจังหวัดสระแก้ว คณะกรรมการพัฒนาคุณภาพชีวิตระดับอำเภอ (พชอ.) และ MCH Board
2.การพัฒนาศักยภาพบุคลากรที่เกี่ยวข้องทุกระดับ	- โครงการสำรวจการจัดการอาหาร และภาวะโภชนาการใน ศพด.
3.ส่งเสริม กิน กอด เล่น เล่า นอน ฝ้าดูฟัน	- เน้นโรงเรียนพ่อแม่ /ส่งเสริม กิน กอด เล่น เล่า นอน ฝ้าดูฟัน ในศูนย์พัฒนาเด็กเล็ก และคลินิกเด็กสุขภาพดี



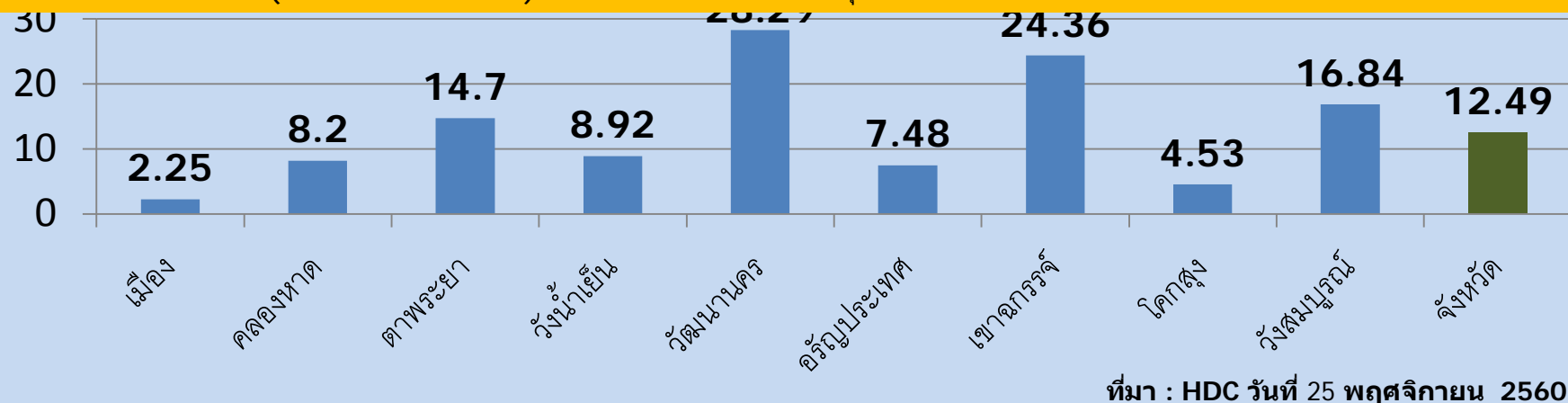
4. ร้อยละเด็กกลุ่มอายุ 0-12 ปีฟันดีไม่มีผุ (Cavity free) (>ร้อยละ 54)

สถานการณ์ปี 60 📌

สระแก้ว	เขต 6	ประเทศ
74.42	71.83	71.70

ปีงบประมาณ 61

-วัดผล 5 เดือนแรก(ต.ค.60 - ก.พ. 61) จากร้อยละของเด็กอายุ 6-12 ปี ได้รับการทันตกรรม = 12.49 %

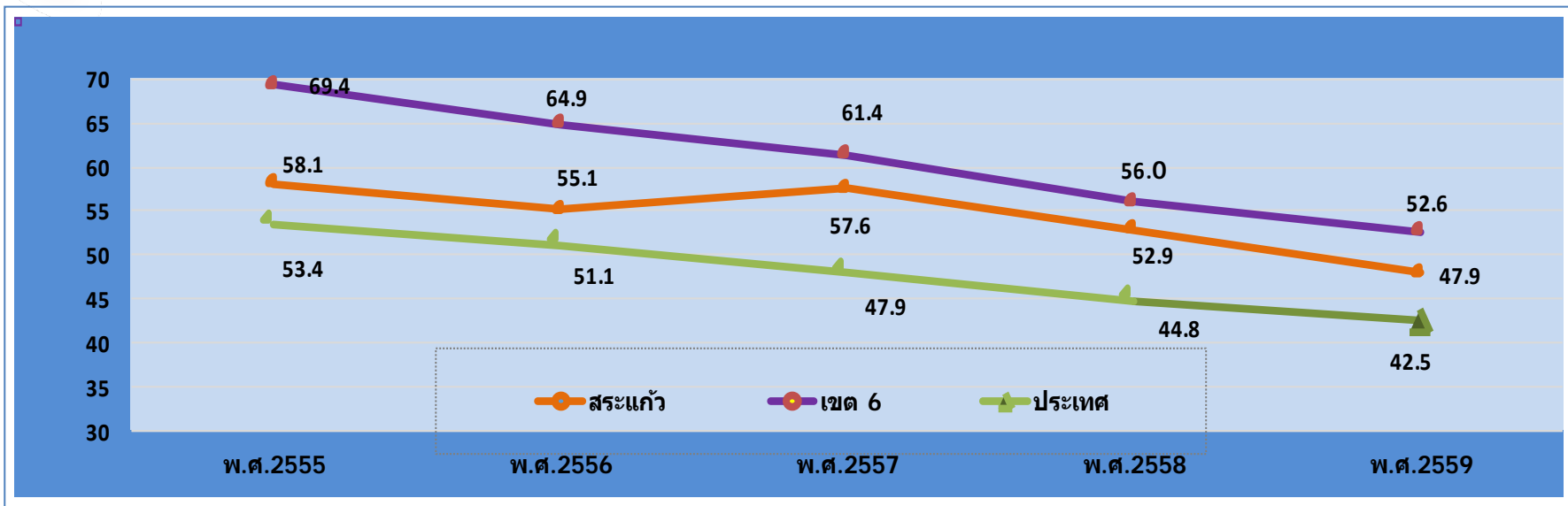


ประเด็นสำคัญ	มาตรการ/แผนงานโครงการ
1.สร้างการมีส่วนร่วมกับ สพป./ภาคีเครือข่ายในการพัฒนาโมเดลต้นแบบ	- นโยบายจังหวัด ให้ทุกอำเภอดำเนินการจัดตั้งโรงเรียนเครือข่ายส่งเสริมทันตสุขภาพ อย่างน้อยอำเภอละ 1 เครือข่าย
2.จัดสภาพแวดล้อมที่เอื้อต่อทันตสุขภาพ	- ส่งเสริมให้มีกิจกรรม การแปรงฟันหลังอาหารกลางวันโรงเรียนทุกวัน - แปรงฟันก่อนนอน โดยใช้สูตร 222 - โรงเรียนปลอดน้ำอัดลม ลูกอม ขนมกรุบกรอบและเครื่องดื่มที่มีส่วนผสมของน้ำตาลเกิน 5%



5. อัตราการคลอดมีชีพในหญิงอายุ 15-19 ปี (ไม่เกิน 40 ต่อประชากรหญิงอายุ 15-19 ปี 1,000 คน)

สถานการณ์



ที่มา; สำนักบริหารการทะเบียน กรมการปกครอง (ฐานทะเบียนราษฎร)

ผลการดำเนินงาน ปีงบประมาณ 2561*

อัตราการคลอดมีชีพในหญิงอายุ 15-19 ปี เท่ากับ 18.07 ต่อพัน

*จาก HDC ณ วันที่ 30 พ.ย.60 ; ปีงบประมาณ 2561 HDC ปรับการคำนวณ เป็นอัตราการคลอด Adjust (การคลอดจากฐานทะเบียนราษฎรปีที่ผ่านมาหารด้วยอัตราการคลอดจากระบบ HDC ปีที่ผ่านมา)

ผลการดำเนินงาน ปีงบประมาณ 2561

ประเด็นสำคัญ	มาตรการ / แผนงานโครงการ									
1.ขับเคลื่อน พ.ร.บ. การป้องกันและแก้ไข ปัญหาการตั้งครรภ์ ในวัยรุ่น พ.ศ.2559	<ul style="list-style-type: none"> - มีคำสั่งแต่งตั้งคณะอนุกรรมการ ฯ ปี 2560-2561 - จัดทำแผนประชุมคณะอนุกรรมการฯ อย่างน้อย 3 ครั้ง (ม.ค. , เม.ย. และ มิ.ย. 2561) เพื่อขับเคลื่อนการดำเนินงาน และกำกับติดตามผล 									
2. พัฒนา รพ. ตาม มาตรฐาน (YFHS) และอำเภออนามัย การเจริญพันธุ์	<ul style="list-style-type: none"> - YFHS ผ่านประเมินรับรอง รวม 8 แห่ง (89%) อีก 1 แห่ง อยู่ระหว่างพัฒนา มีแผนประเมินรับรอง มี.ค.2561 -อำเภออนามัยการเจริญพันธุ์ ผ่านประเมินรับรองรวม 8 อำเภอ(89%) อีก 1 อำเภอ อยู่ระหว่างพัฒนา มีแผนประเมินรับรอง มี.ค.2561 - นโยบายจังหวัดบูรณาการงานร่วมกับ พชอ. 									
3.การตั้งครรภ์ซ้ำใน วัยรุ่นลดลง เน้น การ คุมกำเนิดกึ่งถาวร	<table border="1" data-bbox="527 901 1818 1089"> <thead> <tr> <th>ปีงบประมาณ</th> <th>ปี 2560</th> <th>ปี 2561</th> </tr> </thead> <tbody> <tr> <td>การตั้งครรภ์ซ้ำในวัยรุ่น (%)</td> <td>15.75</td> <td>15.79 ↑</td> </tr> <tr> <td>คุมกำเนิดกึ่งถาวรในวัยรุ่น(%)</td> <td>82.0</td> <td>95.65 ↑</td> </tr> </tbody> </table> <p style="text-align: right;">ที่มา; HDC ประมวลผล 30 พ.ย.60</p> <p># นโยบายจังหวัดให้ รพ.จัดบริการคุมกำเนิดกึ่งถาวรในมารดาวัยรุ่น >80% โดยควบคุมกำกับผ่าน YFHS และ MCH Board</p> <p>#พัฒนาศักยภาพบุคลากรส่งพยาบาลอบรมให้บริการยาฝังคุมกำเนิด (ปี 61 = 8 คน)</p>	ปีงบประมาณ	ปี 2560	ปี 2561	การตั้งครรภ์ซ้ำในวัยรุ่น (%)	15.75	15.79 ↑	คุมกำเนิดกึ่งถาวรในวัยรุ่น(%)	82.0	95.65 ↑
ปีงบประมาณ	ปี 2560	ปี 2561								
การตั้งครรภ์ซ้ำในวัยรุ่น (%)	15.75	15.79 ↑								
คุมกำเนิดกึ่งถาวรในวัยรุ่น(%)	82.0	95.65 ↑								



6. ร้อยละตำบลที่มีระบบ Long Term Care ผ่านเกณฑ์ (ร้อยละ 60)

สถานการณ์

จ.สระแก้ว มีตำบลทั้งหมด 58 ตำบล องค์การปกครองส่วนท้องถิ่น 65 แห่ง เข้าร่วมการดำเนินงาน Long Term Care ทั้งหมด 51 แห่ง คิดเป็นร้อยละ 78.46 ตำบลผ่านเกณฑ์ตำบล Long Term Care จำนวน 42 แห่ง ตำบลคิดเป็นร้อยละ 72.41

ประเด็นสำคัญ	มาตรการ / แผนงานโครงการ																
1.พัฒนา CG, CM, Care plan	ผลการพัฒนา CM, CG ทั้งหมด ครอบคลุมทุกพื้นที่																
	<table border="1"><thead><tr><th>ประเด็น</th><th>ปี 2559 – ปี 2560</th><th>ปี 2561</th><th>รวม</th></tr></thead><tbody><tr><td>CG</td><td>617</td><td>200</td><td>817</td></tr><tr><td>CM</td><td>97</td><td>38</td><td>135</td></tr><tr><td>Care Plan</td><td>1,701</td><td>สมัคร ม.ค. 61</td><td></td></tr></tbody></table>	ประเด็น	ปี 2559 – ปี 2560	ปี 2561	รวม	CG	617	200	817	CM	97	38	135	Care Plan	1,701	สมัคร ม.ค. 61	
	ประเด็น	ปี 2559 – ปี 2560	ปี 2561	รวม													
	CG	617	200	817													
	CM	97	38	135													
Care Plan	1,701	สมัคร ม.ค. 61															
2.เพิ่มการเบิกจ่ายของกองทุน LTC	จังหวัดสระแก้ว ร่วมกับ สปสช.เขต 6 ระยอง จัดประชุมติดตามการจัดทำ Care Plan และการเบิกจ่ายเงิน LTC ในเดือน พ.ย. 60 เพื่อติดตามพื้นที่ LTC 36 แห่ง																



7. ร้อยละของคณะกรรมการพัฒนาคุณภาพชีวิตระดับอำเภอ (พชอ.) ที่มีคุณภาพ (ร้อยละ 50)

สถานการณ์

สระแก้ว มี 9 อำเภอ ผ่าน DHS คุณภาพ (UCCARE >ระดับ 3) 9 อำเภอ ประเด็นสุขภาพที่ดำเนินการ อำเภอละ 3 เรื่อง มีความพร้อมดำเนินงานต่อยอด คณะกรรมการพัฒนาคุณภาพชีวิตระดับอำเภอ

อำเภอ	ระดับ UCCARE	ประเด็นสุขภาพ
เมือง	3.8	3 เรื่อง
คลองหาด	4.0	3 เรื่อง
ตาพระยา	3.8	3 เรื่อง
วังน้ำเย็น	3.8	3 เรื่อง
วัฒนานคร	4.0	3 เรื่อง
อรัญประเทศ	3.5	3 เรื่อง
เขาฉกรรจ์	3.7	3 เรื่อง
โคกสูง	3.5	3 เรื่อง
วังสมบูรณ์	3.8	3 เรื่อง

ผลการดำเนินงาน

มาตรการหลัก	ผลการดำเนินงาน	รายละเอียด
1.คณะกรรมการพัฒนาคุณภาพชีวิตระดับอำเภอ(พชอ.)	รอระเบียบฯ สำนักนายก	<ul style="list-style-type: none"> ชี้แจงนโยบายและสื่อสารให้กับ ผอ. รพ. และ สสอ. และผู้เกี่ยวข้อง สื่อสารนโยบาย ในที่ประชุม นายอำเภอและหน.ส่วนราชการ ระดับจังหวัด กำหนดเป็นตัวชี้วัดผู้บริหารของผู้อำนวยการและสาธารณสุขอำเภอ และดำเนินการ MOU ทั้งจังหวัด ทุกอำเภอยกร่างคณะกรรมการพัฒนาคุณภาพชีวิตระดับอำเภอ เตรียมประเด็นปัญหาคุณภาพชีวิตเสนอคณะกรรมการ จังหวัดทำแผนสนับสนุน และกำหนด ปัญหาคุณภาพชีวิตเชิงนโยบาย
2.แผนปฏิบัติการแก้ปัญหาคุณภาพชีวิตระดับอำเภอ	ดำเนินการต่อจากข้อ 1	
3.การบริหารจัดแก้ไขปัญหาคุณภาพชีวิตระดับอำเภอด้วยกระบวนการ UCCARE	มีการดำเนินงาน DHS ปี 60	

การซ้อมแผนแบบฐานวิชาการ

ฐานที่ 1 การซ้อมแผนทุ่นระเบิดสังหาร



ฐานที่ 2 อุบัติเหตุหมู



การซ้อมแผนแบบฐานวิชาการ

ฐานที่ 3 CPR # AED



ฐานที่ 4 ภาวะฉุกเฉินทางจิตเวช



การซ้อมแผนแบบฐานวิชาการ

ฐานที่ 5 การซ้อมแผนอัคคีภัย/ผู้ประสบภัยบนที่สูง



ฐานที่ 6 การกู้ชีพผู้ประสบภัยทางน้ำ





9. อัตราการเสียชีวิตจากการจมน้ำของเด็กอายุต่ำกว่า 15 ปี

สถานการณ์

- ปีงบประมาณ 2556-2560 อัตราตายเด็กฯ 24.7 14.11 10.64 10.64 และ 4.6 ต่อ แสน ปชก.
- ปีงบประมาณ 2561 เสียชีวิต 3 ราย เมืองสระแก้ว 2 ราย และวัฒนานคร 1 ราย
- จังหวัดที่มีทีม Merit Maker ทองแดง 37 ทีม และระดับเงิน 1 ทีม

มาตรการที่ดำเนินการ

1. ฝึกอบรมและการสอบสวนทุกราย
2. ขยาย Merit Maker ระดับทองแดง ยกระดับ Merit Maker เป็นระดับเงิน

เป้าหมายทั้งปี

- อัตราการเสียชีวิตจากการจมน้ำฯ ไม่เกิน 4.5 /แสน. ปชก. (5 คน)
- สร้างทีมผู้ก่อการดีระดับทองแดงอย่างน้อยอำเภอละ 1 ทีม (9 ทีม)
- และยกระดับทีมผู้ก่อการดีระดับเงินอย่างน้อย 1 ทีม

Small Success 1

- การบูรณาการแผนงาน/โครงการกลุ่มวัย
- ถ่ายทอดตัวชี้วัด และกำหนดเป้าหมาย Merit Maker แล้ว
- มีระบบเฝ้าระวัง และสอบสวนโรคทุกราย (เสียชีวิต 3



10. อัตราเสียชีวิตจากการบาดเจ็บทางถนน

สถานการณ์ 2560

มาตรการที่
ดำเนินการ

เสียชีวิต 185 ราย {33.5 ต่อแสน ปชก.} (เป้าหมาย 18 ต่อ
สปก.) เฉลี่ย 15.42 ราย/เดือน หรือวันละ 0.50 คน เกิน
เป้าหมาย
แต่ภาพรวมผู้เสียชีวิตลดลงจากปีที่แล้วช่วงเวลาเดียวกัน 49
ราย อัตราตายสูงสุด 3 อันดับ อ.วัฒนานคร (40
ราย) 49.35 ต่อแสน ปชก. อ.เมืองฯ (41 ราย) 37.39 ต่อแสน
ปชก. และอรัญฯ (30 ราย) 34.84 ต่อแสน ปชก.

1. ข้อมูล 4I (Integration of Data 3/ IS online/ Investigation/ information)
2. การป้องกัน ACDR(Ambulance Safety/ Community Checkpoint/ DHS-RTI/ RTI officer)
- 3.การรักษา 2 EIR (EMS/ ER/ In-hos คุณภาพ/ Referral System)

เป้าหมายทั้งปี

1. อำเภอด่านเกอนท์ DHS-RTI ระดับ Excellence 80%
2. ไม่มีผู้เสียชีวิตจากอุบัติเหตุรถพยาบาล

Small Success 1

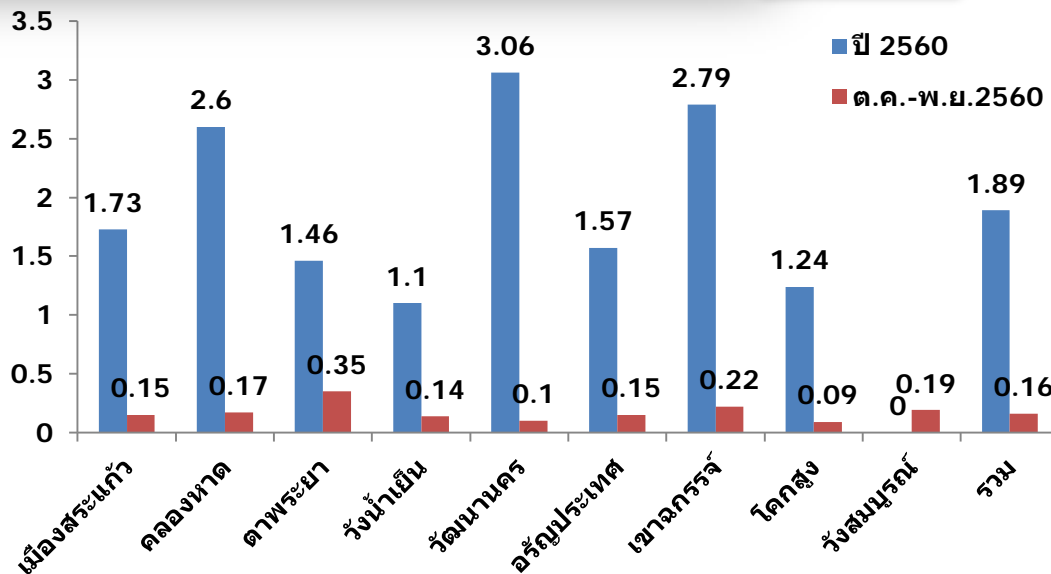
- ใต้งบประมาณ สอจร. 100,000 บ. ในการขับเคลื่อน RTI ระดับจังหวัด/อำเภอ
- ร่วมกับเลขาฯ บูรณาการการข้อมูล 3 ฐาน (เดือนตุลาคมตาย 21 ราย)
- ศปถ. กำหนดจุดเสี่ยงอำเภอละ 1 จุด (9 จุด) รวม 29 จุดในภาพรวม
- ถ่ายทอดตัวชี้วัด และ DHS-RTI ทุกแห่ง



11. อัตราผู้ป่วยเบาหวานรายใหม่จากกลุ่มเสี่ยงเบาหวาน < ร้อยละ 2.40 และอัตรากลุ่มเสี่ยงป่วยความดันโลหิตสูงในเขตรับผิดชอบได้รับการวัดความดันโลหิตที่บ้าน \geq ร้อยละ 10

สถานการณ์ ปี 2560

- ผู้ป่วย DM ขึ้นทะเบียนรับการรักษากว่า 21,167 ราย
- ผู้ป่วย DM เสียชีวิต ร้อยละ 2.19
- คัดกรอง DM ร้อยละ 84.60
- ตรวจน้ำตาลซ้ำ ร้อยละ 89.69



เป้าหมาย ร้อยละ 2.4

ปัญหา/อุปสรรค

- การปฏิบัติตัวของผู้ป่วย
- ภาระงานของเจ้าหน้าที่
- ขาดนักโภชนาการ
- การรักษาไม่ต่อเนื่อง
- ไม่พบผู้ป่วยในพื้นที่

แผนการพัฒนาในปี 2561

DHS/DHB บูรณาการทุกภาคส่วน

- เน้นการให้คำปรึกษารายบุคคล
- ปรับเปลี่ยนพฤติกรรม
- เน้น Clinic DPAC
- การมีส่วนร่วมของภาคีเครือข่าย ในหมู่บ้าน/ชุมชน/ตำบล 3อ 2ส



12. ร้อยละของโรงพยาบาลที่พัฒนาอนามัยสิ่งแวดล้อมได้ตามเกณฑ์ GREEN&CLEAN Hospital

สถานการณ์

โรงพยาบาลสังกัดกระทรวงสาธารณสุข จำนวน 10 แห่ง ดำเนินงานพัฒนาอนามัยสิ่งแวดล้อมในโรงพยาบาลตามเกณฑ์ GREEN&CLEAN Hospital จำนวน 10 แห่ง คิดเป็นร้อยละ 100 (ข้อมูล ณ 30 ก.ย.60)
ระดับพื้นฐานร้อยละ 9 แห่ง คิดเป็นร้อยละ 90 / ระดับดี 1 แห่ง คิดเป็นร้อยละ 10 / ระดับดีมาก - แห่ง

ประเด็นสำคัญ	มาตรการ / แผนงานโครงการ
1. พัฒนตามมาตรฐาน GREEN&CLEAN Hospital	<ol style="list-style-type: none">1. รพ. ทบทวน – ประเมินตนเอง และจัดทำแผนงาน โครงการ กิจกรรม เพื่อพัฒนาส่วนขาดและยกระดับ ตามเกณฑ์ GREEN & CLEAN Hospital2. รพ. ทุกแห่ง ประเมินตนเอง ครั้งที่ 2 และบันทึกข้อมูลในแบบรายงานผลการดำเนินงานส่งให้สำนักงานสาธารณสุขจังหวัด3. สำนักงานสาธารณสุขจังหวัด ทำแผนงานและกิจกรรมในการตรวจติดตามเยี่ยม หน่วยงาน และบรรจุลงในการนิเทศงานแบบบูรณาการของ สสจ.สระแก้ว4. จัดช่องทางการสื่อสาร และระบบการสนับสนุนเอกสารดำเนินงานผ่าน เว็บไซต์ ของ สสจ.สระแก้ว5. ตรวจสอบประเมินรพ.ตามเกณฑ์ GREEN & CLEAN Hospital และรวบรวมข้อมูลการประเมิน และรายงาน ศอ 6
2. พัฒนา Model Development	<ul style="list-style-type: none">- ประสานให้ รพ. พัฒนานวัตกรรม หรือการต่อยอดการทำงานจากกระบวนการ GREEN เพื่อประยุกต์หรือนำมาใช้ในกิจกรรมของ รพ. และถ่ายทอดลงสู่ชุมชน อย่างน้อยแห่งละ 1 เรื่อง- ใช้กระบวนการ GREEN และชุมชนเข้มแข็ง (Active Community) ลงสู่ชุมชน โดยบูรณาการกับโครงการจังหวัดสะอาด อย่างน้อย รพ. ละ 1 ชุมชน



คณะ 1 การส่งเสริมสุขภาพป้องกันโรคและ การจัดการสุขภาพ (ตัวชี้วัด Monitor 12 KPI)

	ตัวชี้วัดติดตาม	ค่าเป้าหมาย	ผลงานปี 61 *
1	ร้อยละสถานบริการสุขภาพมีการคลอดมาตรฐาน	ร้อยละ 40 (ผลงานปี 60 = 100%)	มีแผนการประเมิน ม.ค.61
2	ร้อยละของเด็กที่มีความฉลาดทางสติปัญญาต่ำกว่าเกณฑ์ได้รับการพัฒนาและดูแลช่วยเหลืออย่างต่อเนื่องเพื่อนำไปสู่เด็กไทยมีระดับสติปัญญาเฉลี่ยไม่ต่ำกว่า 100	ร้อยละ 60 (ดชว.ใหม่) IQ เด็กสระแก้ว สํารวจล่าสุดปี 59 = 97.84	อยู่ระหว่างดำเนินการ
3	ร้อยละของเด็กวัยเรียน สูงดีสมส่วน	ร้อยละ 66 (ผลงานปี 60 = 66.29%)	ร้อยละ 71.48
4	ร้อยละของเด็กไทยมีความฉลาดทางอารมณ์ (EQ) อยู่ในเกณฑ์ปกติขึ้นไป	ร้อยละ 70 (ผลงานปี 60 = 80%)	แผนคัดกรอง EQ พ.ค.61
5	ร้อยละของ Healthy Ageing ได้รับการคัดกรองสุขภาพและมีฐานข้อมูลสถานะสุขภาพผู้สูงอายุ	ร้อยละ 60 (ผลงานปี 60 = 95.8 %)	ร้อยละ 13.55
6	ร้อยละของตำบลจัดการสุขภาพในการเฝ้าระวัง ป้องกันแก้ไขปัญหาโรคพยาธิใบไม้ตับและมะเร็งท่อน้ำดี	ร้อยละ 100 (ผลงานปี 60 = 4 ตำบลนําร่อง)	ขยายพื้นที่ดำเนินงานครบทุกตำบล 59 ตำบล ร้อยละ 100
7	ร้อยละของประชาชนวัยทำงานอายุ	ร้อยละ 55	



คณะ 1 การส่งเสริมสุขภาพป้องกันโรคและ การจัดการสุขภาพ (ตัวชี้วัด Monitor 12 KPI) ต่อ

	ตัวชี้วัดติดตาม	ค่าเป้าหมาย	ผลงานปี 61 *
8	ร้อยละของกลุ่มประชากรหลักที่เข้าถึงบริการป้องกันโรคเอดส์และโรคติดต่อทางเพศสัมพันธ์เชิงรุก	ร้อยละ 87 (ผลงานปี 60= 120%) กลุ่มชายรักชาย และพนักงานบริการหญิง	ร้อยละ 100 (กลุ่มชายที่มีเพศสัมพันธ์กับชาย :MSM 100 คน)
9	ร้อยละของผลิตภัณฑ์อาหารสดและอาหารแปรรูป มีความปลอดภัย	ร้อยละ 75 (ผลงานปี 60 = 96.84%)	อยู่ระหว่างจัดซื้อชุดทดสอบ/เริ่มดำเนินการ ม.ค.61
10	ร้อยละของผลิตภัณฑ์สุขภาพที่ได้รับการตรวจสอบได้มาตรฐานตามเกณฑ์ที่กำหนด	ร้อยละ 96 (ผลงานปี 60 = สารตกค้างในผักและผลไม้ ผ่านเกณฑ์ 96.8% , นมโรงเรียนผ่านเกณฑ์ 98.3%)	มีแผนดำเนินการ ม.ค.61
11	ร้อยละของสถานพยาบาลและสถานประกอบการเพื่อสุขภาพผ่านเกณฑ์มาตรฐานตามที่กฎหมายกำหนด	ร้อยละ 90 (ผลงานปี 60 = 100%)	ร้อยละ 100
12	ร้อยละของจังหวัดที่มีระบบจัดการปัจจัยเสี่ยงจากสิ่งแวดล้อมและสุขภาพ	ร้อยละ 90 ของระดับพื้นฐาน	*ผลงาน ณ วันที่ 25 พ.ย. 60 - มีแผนงานโครงการเพื่อ



คณะที่ 2

การพัฒนาระบบบริการสุขภาพ
(14 ตัวชี้วัด)

- ร้อยละของคลินิกหมอครอบครัวที่เปิดดำเนินการในพื้นที่ (Primary Care Cluster)
- อัตราตายของผู้ป่วยโรคหลอดเลือดสมอง
- ร้อยละของโรงพยาบาลที่ใช้ยาอย่างสมเหตุสมผล (RDU) และร้อยละของโรงพยาบาลที่มีระบบจัดการการติดเชื้อต้านจุลชีพอย่างบูรณาการ (AMR)
- ร้อยละการส่งต่อผู้ป่วยนอกเขตสุขภาพลดลง
- ร้อยละของผู้ป่วยนอกได้รับบริการการแพทย์แผนไทยและการแพทย์ทางเลือก
- ร้อยละโรงพยาบาลตั้งแต่ระดับ F2 ขึ้นไปสามารถให้ยาละลายลิ่มเลือด (Fibrinolytic drug) ในผู้ป่วย STEMI ได้
- อัตราตายจากโรคหลอดเลือดหัวใจ
- ร้อยละของผู้ป่วย CKD ที่มีอัตราการลดลงของ eGFR < 4 ml/min/1.73m²/yr
- อัตราส่วนของจำนวนผู้ป่วยนิยมนมบริจาคอวัยวะจากผู้ป่วยสมองตาย ต่อจำนวนผู้ป่วยเสียชีวิตในโรงพยาบาล
- ร้อยละของผู้ป่วยที่ใช้สารเสพติดที่หยุดเสพต่อเนื่อง 3 เดือนหลังจำหน่าย (3 month remission rate)
- จำนวนผู้ป่วยที่เข้ารับการผ่าตัดแบบ One Day Surgery
- อัตราการเสียชีวิตของผู้เจ็บป่วยวิกฤตฉุกเฉิน ภายใน 24 ชั่วโมง ในโรงพยาบาลระดับ F2 ขึ้นไป (ทั้งที่ ER และ Admit)
- อัตราความสำเร็จการรักษาผู้ป่วยวัณโรคปอดรายใหม่
- จำนวนเมืองสมุนไพร

ระดับความสำเร็จในการพัฒนาสู่การเป็นโรงพยาบาลส่งเสริม การใช้ยาอย่างสมเหตุผล (RDU)

สถานการณ์

ปี 2560 RDU ชั้นที่ 1 ผ่าน 6 แห่ง จากทั้งหมด 9 แห่ง (66.67% = ไม่ผ่าน)

ผลงานปี 61

RDU ชั้นที่ 1 ผ่านจำนวน 3 แห่ง คิดเป็น 33.33% และ
RDU ชั้นที่ 2 ไม่ผ่านทุกแห่ง (ผลการดำเนินงาน 1 เดือนที่ผ่านมา)

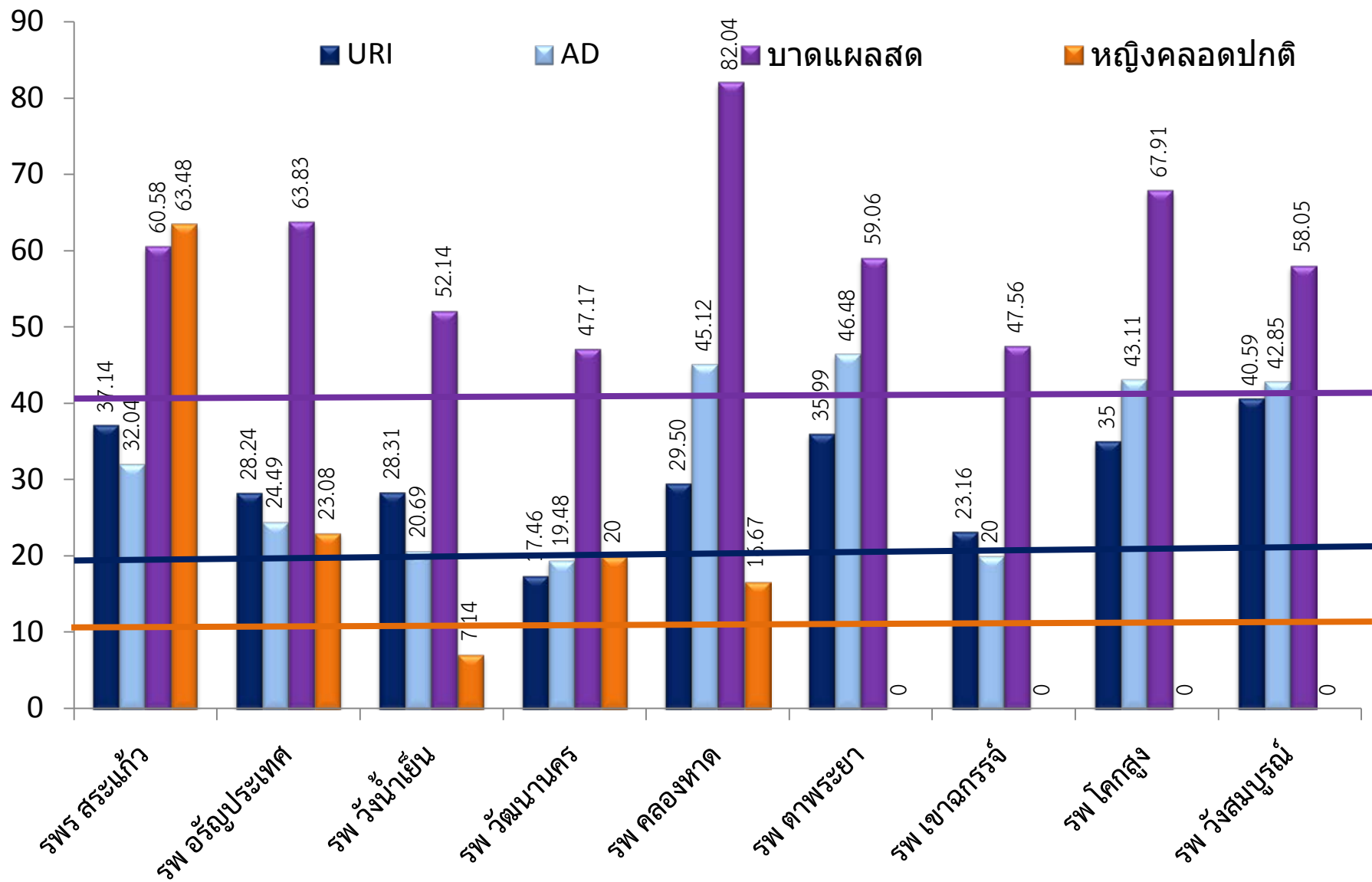
Small success

ไตรมาสแรก RDU ชั้นที่ 1 60%
RDU ชั้นที่ 2 5%

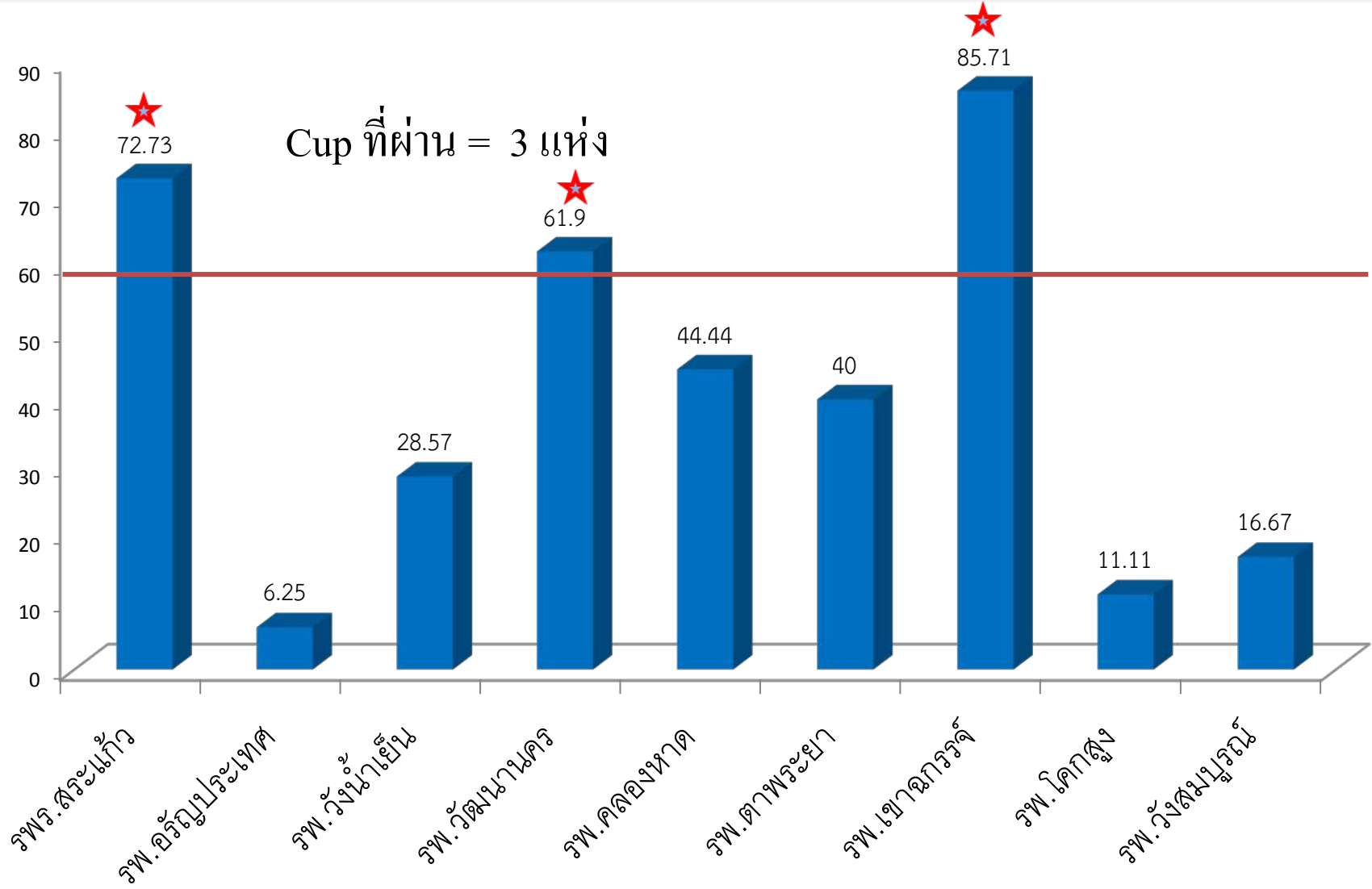
มาตรการ

1. ประชุมคณะกรรมการขับเคลื่อนงาน RDU ต่อเนื่องทุกเดือน
2. ติดตาม กำกับการใช้เครื่องมือแบบประเมินการสั่งใช้ยาอย่างสมเหตุผลใน 3 โรคหลัก ใช้ทุกโรงพยาบาล และทุก รพ.สต.
3. ให้ความรู้กับแพทย์และบุคลากรทางการแพทย์ และสร้างความตระหนักในการใช้ยาในกลุ่มโรคติดเชื้อ และโรคไต
4. ผลักดันตัวชี้วัดจำนวนรพ.สต.ที่มีอัตราการใช้ยาปฏิชีวนะในกลุ่มโรค URI/AD ให้ผ่านตามเกณฑ์

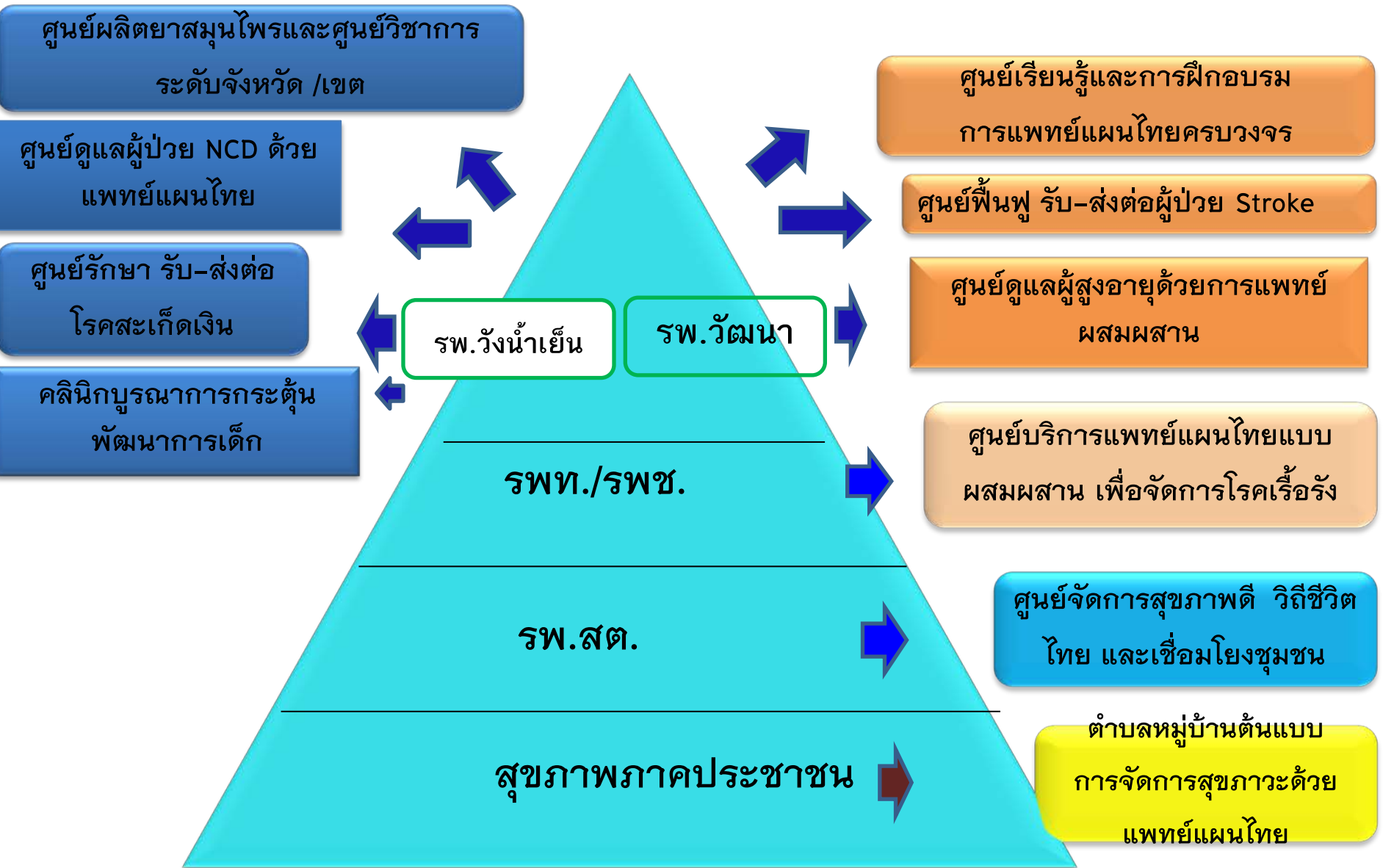
RDU ชั้นที่ 2 RDU 1 : ตัวชี้วัดที่ยังไม่ผ่านเกณฑ์หลายแห่ง คือการใช้ยา ปฏิชีวนะในกลุ่มURI /AD/บาดแผลสด/หญิงคลอดปกติ



RDU ชั้นที่ 2 RDU 2 : จำนวนรพ.สต.ที่มีการใช้ยาปฏิชีวนะในกลุ่ม URI และ AD ผ่านตามเกณฑ์ เป้าหมายคือ ไม่น้อยกว่าร้อยละ 60 ของรพ.สต.ในอำเภอ



ร้อยละของผู้ป่วยนอกได้รับบริการการแพทย์แผนไทยและการแพทย์ทางเลือก



ศูนย์ผลิตยาสมุนไพรและศูนย์วิชาการ
ระดับจังหวัด /เขต

ศูนย์ดูแลผู้ป่วย NCD ด้วย
แพทย์แผนไทย

ศูนย์รักษา รับ-ส่งต่อ
โรคสะกิดเงิน

คลินิกบูรณาการกระตุ้น
พัฒนาการเด็ก

รพ.วังน้ำเย็น

รพ.วัฒนา

รพท./รพช.

รพ.สต.

สุขภาพภาคประชาชน

ศูนย์เรียนรู้และการฝึกอบรม
การแพทย์แผนไทยครบวงจร

ศูนย์ฟื้นฟู รับ-ส่งต่อผู้ป่วย Stroke

ศูนย์ดูแลผู้สูงอายุด้วยการแพทย์
ผสมผสาน

ศูนย์บริการแพทย์แผนไทยแบบ
ผสมผสาน เพื่อจัดการโรคเรื้อรัง

ศูนย์จัดการสุขภาพดี วิถีชีวิต
ไทย และเชื่อมโยงชุมชน

ตำบลหมุ่มบ้านต้นแบบ
การจัดการสุขภาพด้วย
แพทย์แผนไทย

แนวทาง/มาตรการ ปี 2561

<input type="checkbox"/> ระบบบริการ <ul style="list-style-type: none"> <input type="checkbox"/> ยกระดับ รพ.เป็นศูนย์เชี่ยวชาญเฉพาะโรค 	<input type="checkbox"/> รพ.วัฒนา (Stroke /การดูแลผู้สูงอายุ) <ul style="list-style-type: none"> <input type="checkbox"/> รพ.วังน้ำเย็น (สะกัดเงิน/กระตุ้นพัฒนาการเด็ก)
<input type="checkbox"/> รพ./รพ.สต. จัดคลินิกแผนไทยเฉพาะโรค(Stroke/ข้อเข่าเสื่อม/ไมเกรน/ภูมิแพ้/DM/HT)	<input type="checkbox"/> รพ.แผนไทย/รพท. จัดบริการ 4 โรค <ul style="list-style-type: none"> <input type="checkbox"/> รพช./รพ.สต.(ที่มี ผช.แผนไทย) จัดบริการอย่างน้อย 2 โรค (Stroke /ข้อเข่าเสื่อม)
<input type="checkbox"/> วิจัย/R2R นวัตกรรม	<input type="checkbox"/> วิจัย หรือ R2R 1 เรื่อง /ปี/อำเภอ(สำหรับแพทย์แผนไทย) <ul style="list-style-type: none"> <input type="checkbox"/> กรณีศึกษา หรือ นวัตกรรม รพ.สต.ละ 1 เรื่อง/ปี (ผช.)
<input type="checkbox"/> การนวดกระตุ้นพัฒนาการเด็ก	<input type="checkbox"/> รพ./รพ.สต. ทุกแห่งที่มีแพทย์แผนไทย (20 แห่ง)
<input type="checkbox"/> พัฒนาผลิตภัณฑ์และยาสมุนไพร	<input type="checkbox"/> รพ.วังน้ำเย็น ผลิตภัณฑ์สมุนไพร <ul style="list-style-type: none"> <input type="checkbox"/> รพ./รพ.สต. ใช้สมุนไพร First line drug 3 กลุ่มโรค <ul style="list-style-type: none"> <input type="checkbox"/> URI /AD /ท้องอืด ท้องเฟ้อ <input type="checkbox"/> ฟ้าทะลายใจ/ขมิ้นชัน/เหลืองปิดสมุทร
<input type="checkbox"/> การส่งเสริมศักยภาพทางอื่น	<input type="checkbox"/> ดำเนินการหมู่บ้านชุมชนต้นแบบ <ul style="list-style-type: none"> <input type="checkbox"/> เป้าหมายหลัก 33 ตำบล (บูรณาการตำบล 4 ดี) <input type="checkbox"/> ปลุกและใช้สมุนไพร เป็นอาหาร-ยา

ผลการดำเนินงานตามตัวชี้วัด

KPI	เกณฑ์	ผลการดำเนินงาน
ร้อยละของผู้ป่วยนอกได้รับบริการการแพทย์แผนไทยและการแพทย์ทางเลือกที่ได้มาตรฐาน	ร้อยละ 20	22.55 % (ผ่านเกณฑ์)

นวัตกรรม / ผลงานเด่น

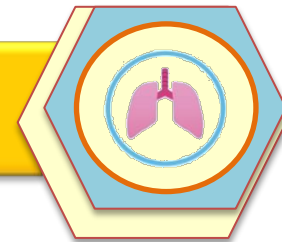
- การดูแลผู้ป่วย Stroke ด้วยการแพทย์ผสมผสาน
- การดูแลผู้สูงอายุข้อเข่าเสื่อมด้วยแพทย์แผนไทย (การพอกเข้า)
- การนวดกระตุ้นพัฒนาเด็กล่าช้า

โอกาสในการพัฒนา

- การพัฒนาระบบส่งต่อผู้ป่วย Stroke ด้านการแพทย์แผนไทย
- การจัดทำ CPG การนวดกระตุ้นพัฒนาการเด็กล่าช้า

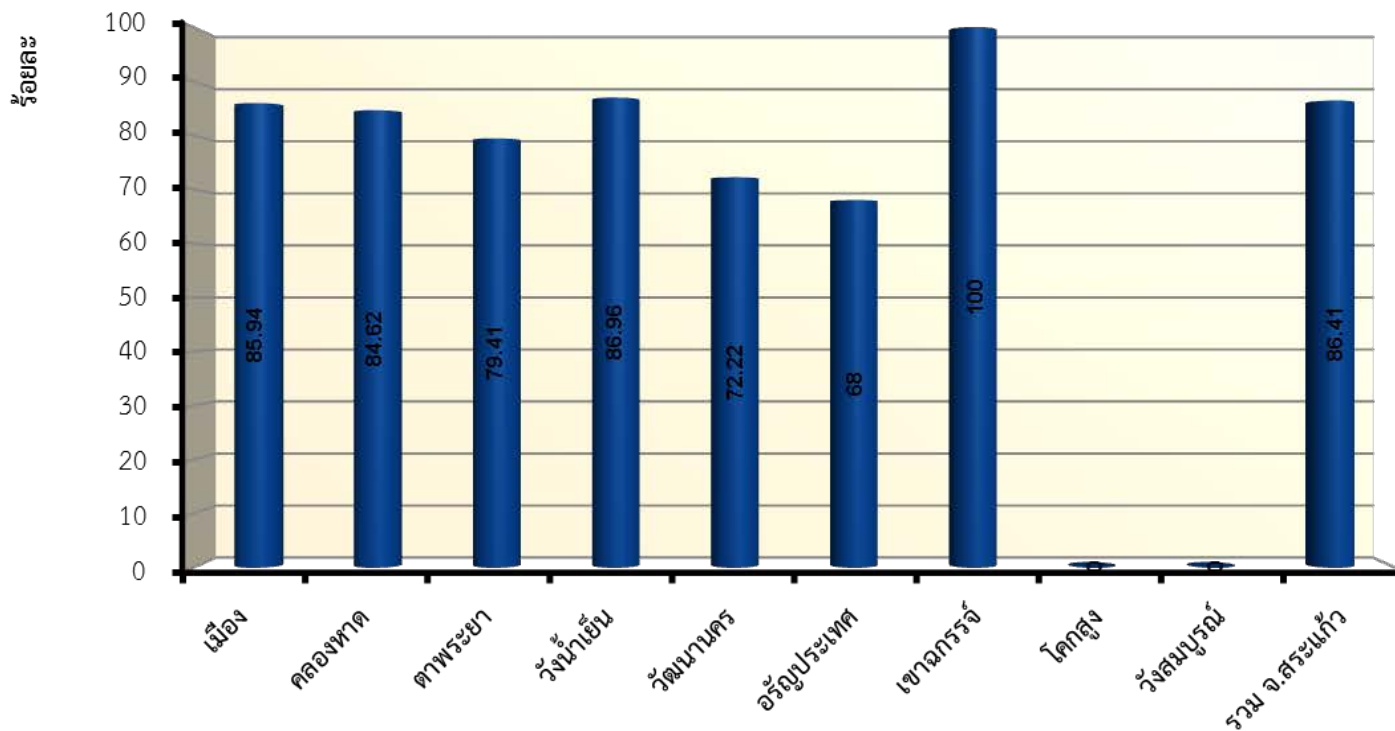
KPI 51

อัตราการสำเร็จการรักษาผู้ป่วยวัณโรครายใหม่



สถานการณ์

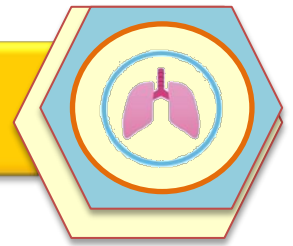
อัตราการสำเร็จการรักษาผู้ป่วยวัณโรครายใหม่ จังหวัดสระแก้ว ปี 2560 (แยกรายอำเภอ)



อัตราการสำเร็จ
การรักษาผู้ป่วย
วัณโรคปอดรายใหม่
(เป้าหมาย \geq ร้อยละ 85)

KPI 51

อัตราความสำเร็จการรักษาผู้ป่วยวัณโรครายใหม่



ผลงาน ปี 2561

Small Success

1. จัดทำโครงการบูรณาการควบคุมโรคติดต่อ จังหวัดสระแก้ว ปี 2561
2. จัดประชุมชี้แจง ถ่ายทอดตัวชี้วัด การตั้งค่ากลุ่มเป้าหมาย
3. ผลการขึ้นทะเบียนผู้ป่วยรายใหม่ TBCM online 121 ราย
16.05 % (ต.ค.-27 พ.ย.60) (เป้าหมาย 754 ราย)
4. คัดกรองผู้ต้องขัง 1,937 ราย(100%) ผลคะแนนมากกว่า 3
จำนวน 256 ราย (13.22%) สู่ X-Ray/ตรวจเสมหะ

1. รายงานการวิเคราะห์สถานการณ์วัณโรค กลุ่มเสี่ยง/
กลุ่มเป้าหมาย พื้นที่เป้าหมาย ช่องว่าง สาเหตุ ปัจจัย
และปัญหาอุปสรรค
2. จัดทำแผนเพื่อลดการเสียชีวิต การขาดยา และการ
พัฒนาระบบส่งต่อและการติดตามผลการส่งต่อ และ
ติดตามผลการรักษา

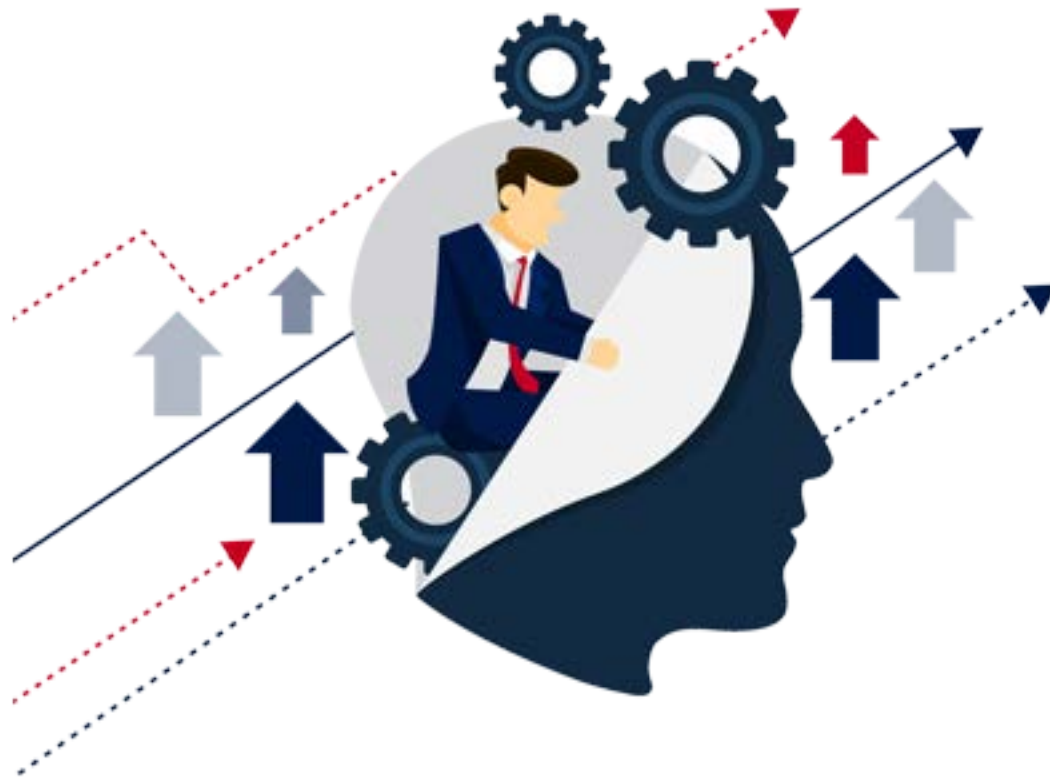
ตัดข้อมูล ณ ต.ค. - ๒๗ พ.ย. ๖๐

มาตรการ

1. การตรวจคัดกรองด้วย CXR ในประชากร 7 กลุ่มเสี่ยง
2. รับการตรวจประเมิน QTBC จาก สคร. และ สสจ.
3. การทำ Case Management โดยกลุ่มสหวิชาชีพในกลุ่มผู้ป่วย TB/MDR – TB ทุกราย
4. ลงเยี่ยมบ้านในผู้ป่วย TB/Relapse/MDR – TB ทุกราย โดย สสจ. สสอ. และ TB clinic ร่วมกับเครือข่าย
6. ประสานการส่งต่อข้อมูลผู้ป่วยระหว่างโรงพยาบาล สสอ. และ รพสต.
7. ประสานงานกับ พมจ.จังหวัด หรือ ท้องถิ่น ในการช่วยเหลือผู้ป่วยด้านเศรษฐกิจและสังคมจนรักษาหาย

คณะที่ 3

การพัฒนาาระบบบริหารจัดการ
เพื่อสนับสนุนการจัดบริการสุขภาพ
(9 ตัวชี้วัด)



ร้อยละของหน่วยงานที่มีการนำดัชนีความสุข ของพนักงาน (Happinometer) ไปใช้

หน่วยงาน	ระดับ1 ชี้แจง	ระดับ2 สํารวจ Happinometer	ระดับ 3 วิเคราะห์ข้อมูล	ระดับ 4 แผนพัฒนา	ระดับ 5 มีการใช้แผน	ผลงาน ไตรมาส 1-2
สสจ	1 แห่ง	100%	จัดประชุม วิเคราะห์ข้อมูล 18 ธ.ค.60 เพื่อ เตรียมจัดทำ แผนพัฒนา			100% อยู่ระดับ 3 ผ่านเกณฑ์
สสอ.	9 แห่ง	100%				
รพ.	9 แห่ง	100%		1 แห่ง		
รวม	19 แห่ง	100%				

ค่าเฉลี่ยความสุข

ระดับจังหวัด ร้อยละ 62.30

ค่าเฉลี่ยรายมิติ สูงสุด 3 อันดับ

1. มิติ จิตวิญญาณดี ร้อยละ 70.70
2. มิติ น้ำใจดี ร้อยละ 68.50
3. มิติ ใฝ่รู้ดี ร้อยละ 63.06

ค่าเฉลี่ยต่ำสุด 3 อันดับ

1. มิติ สุขภาพเงินดี ร้อยละ 50.37
2. มิติ ผ่อนคลายดี ร้อยละ 55.37
3. มิติ การงานดี ร้อยละ 62.42

อัตราการคงอยู่ของบุคลากรสาธารณสุข (Retention rate)

เป้าหมาย ไม่น้อยกว่าร้อยละ ๘๕ : ผ่านเกณฑ์

กิจกรรมไตรมาส 1



1. ถ่ายทอดตัวชี้วัด
2. บันทึกข้อมูลการสูญเสีย
3. ทุกหน่วยงานทำ Exit Interview
4. จัดประชุมทำแผนธำรงรักษาบุคลากร วันที่ 18 ธ.ค. 60

ประเภทสูญเสีย	ปี 2560	ปี 2561(2เดือน)
ย้ายออก	67	0
ลาออก	91	6
เกษียณ	4	0
รวม	162	6
ย้ายเข้า	27	0
สูญเสีย(รวม-ย้ายเข้า)	135	6
อัตราสูญเสีย	4.14	0.18
อัตราการคงอยู่	95.86	99.81

ร้อยละของหน่วยงานในสังกัดกระทรวงสาธารณสุข ที่ผ่านเกณฑ์การประเมิน ITA (ร้อยละ 90)

สถานการณ์

ปีงบประมาณ	คะแนน	หมายเหตุ
2559	81.77	ระดับสูงมาก (ลำดับที่ 1 ของเขต 6 /รับโล่รางวัล จาก สธ.)
2560	84.84	ลำดับที่ 7 ของประเทศ

ผลการดำเนินงาน ปี 2561

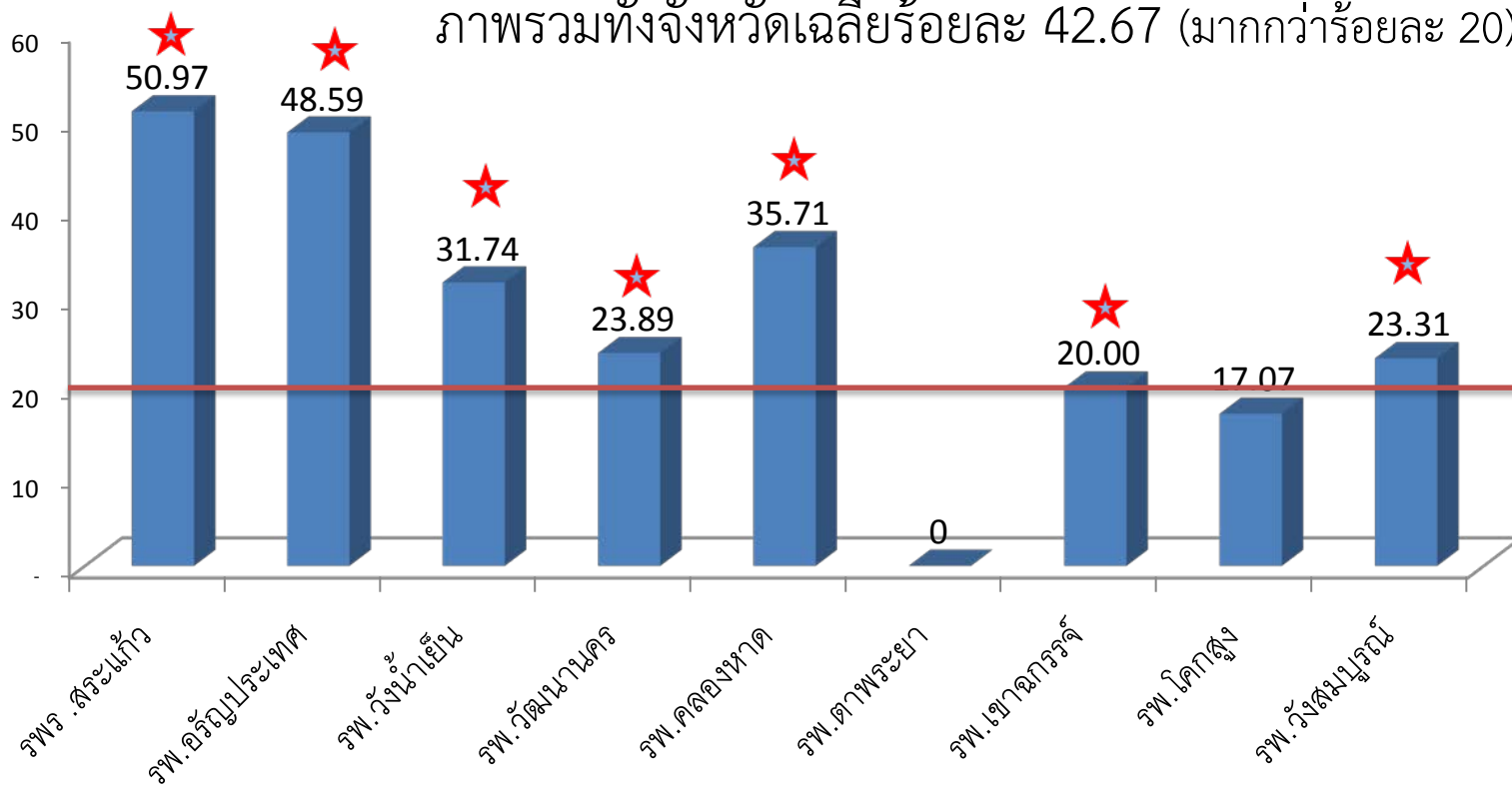
อยู่ระหว่างดำเนินการ
เนื่องจากยังไม่ครบรอบประเมิน

มาตรการขับเคลื่อน

แนวทางการดำเนินงาน	เป้าหมาย
<ol style="list-style-type: none"> หนังสือแจ้งเวียนหน่วยบริการและผู้เกี่ยวข้องเพื่อถือปฏิบัติ นำเรื่องเข้าแจ้งในที่ประชุม คปสจ./กบห.และติดตามใน คปสอ.ติดตาม ประกาศเจตจำนงสุจริต ในที่ประชุม คปสจ.ก่อนวาระการประชุม เมื่อวันที่ 29 พฤศจิกายน 2560 ขออนุมัติเผยแพร่เอกสาร ITA ทางเว็บไซต์ สสจ.สระแก้ว 	<ol style="list-style-type: none"> สำนักงานสาธารณสุขจังหวัดสระแก้ว โรงพยาบาลสมเด็จพระยุพราชสระแก้ว โรงพยาบาลอรัญประเทศ โรงพยาบาลชุมชน 7 แห่ง สำนักงานสาธารณสุขอำเภอ 9 แห่ง รวมทั้งสิ้น 19 แห่ง

ร้อยละของการจัดซื้อร่วมของยา เวชภัณฑ์ที่ไม่ใช่ยา
วัสดุวิทยาศาสตร์ และวัสดุทันตกรรม

ภาพรวมทั้งจังหวัดเฉลี่ยร้อยละ 42.67 (มากกว่าร้อยละ 20)



มาตรการ/Key Activity

1. ด้านยา

- ระดับเขต ดำเนินการจัดซื้อร่วมเสร็จสิ้นแล้ว 23 รายการ (e-bidding)
- ระดับจังหวัด ดำเนินการจัดซื้อร่วมเสร็จสิ้นแล้ว 18 รายการ (e-bidding)
และดำเนินการสืบราคายาร่วมระดับจังหวัดอีก 66 รายการ

2. ด้านทันตกรรม สืบราคาาร่วมระดับจังหวัด 19 รายการ

3. ด้านอื่นๆ อยู่ระหว่างเตรียมประชุมขับเคลื่อนการทำงาน และ ยังมีผลการดำเนินงานเดิมจากปีงบประมาณ 2560 ที่สามารถใช้ได้ เช่น LAB สัญญาถึงปี 2561 เป็นต้น

4. มีการนิเทศงาน กำกับ ติดตามการดำเนินงานเป็นระยะ

สถานการณ์

1. ปีงบประมาณ 2560 ตรวจสอบภายในตามแผนปฏิบัติงาน ประจำปี คิดเป็นร้อยละ 90
2. แยกภารกิจ งานตรวจสอบภายในและควบคุมภายใน ออกจากกลุ่มงานบริหารทั่วไป โดยขึ้นตรงกับ นพ.สสจ.สก

ผลการดำเนินงาน ปี 2561

ปีงบประมาณ	ผลการดำเนินงาน/มาตรการที่สำคัญ
2561	<ol style="list-style-type: none"> 1. มี สรุปผลการตรวจสอบภายในประจำปีงบประมาณ พ.ศ.2560 การดำเนินการแก้ไขข้อบกพร่อง แต่ยังไม่ครบทุกหน่วยงาน 2. มีแผนการตรวจสอบภายใน ปีงบประมาณ พ.ศ.2561 โดยได้รับอนุมัติจากนพ.สสจ.สก และได้แจ้งให้หน่วยรับตรวจ และ สปสร.ทราบแล้ว 3. กำหนดให้ทุกโรงพยาบาล ประเมินระบบการควบคุมภายใน ๕ มิติ ขณะนี้อยู่ระหว่างดำเนินการ เนื่องจากยังไม่ครบรอบการประเมิน ตามระเบียบ คตง.และได้บรรจุไว้ในแผนปีงบประมาณ 2561 4. ไม่มีปัญหาหนี้ค่าสาธารณูปโภคค้างชำระ และยังได้มีการกำหนดนโยบายและมาตรการประหยัดพลังงานและลดค่าใช้จ่ายด้านสาธารณูปโภค ทั้งในระดับจังหวัดและอำเภอ 5. มีการแต่งตั้งคณะกรรมการ ภาควิชาเครือข่ายตรวจสอบภายในระดับจังหวัด และระดับอำเภอ

ระดับความสำเร็จของการพัฒนาคุณภาพการบริหารจัดการภาครัฐของส่วนราชการ
ในสังกัดสำนักงานปลัดกระทรวงสาธารณสุข (PMQA)

สถานการณ์

เป็นตัวชี้วัดใหม่ อยู่ระหว่างดำเนินการ ประเมินตนเองตามหมวดที่กำหนด และส่วนกลาง กำหนดจัดทำ Work shop ระดับภาคกลาง วันที่ 6 – 8 ธันวาคม 2560 ณ จังหวัดนนทบุรี

หน่วยงาน	ผลงาน ปี 61 (ต.ค.60 – 25 พ.ย.60)			
	เป้าหมาย	ผลงาน	ร้อยละ	สรุปผลตัวชี้วัด
1. สำนักงานสาธารณสุขจังหวัด (เป้าหมายระดับประเทศ - เกณฑ์ร้อยละ 60)	1	0	0	ไม่ผ่าน
ประเมินผล : ไตรมาส 4				
2.สำนักงานสาธารณสุขอำเภอ (เป้าหมายระดับประเทศ - เกณฑ์ร้อยละ 20)	9	0	0	ไม่ผ่าน

Small success (3 เดือน)

- แต่งตั้งคณะกรรมการและคณะทำงานฯ PMQA ของสำนักงานสาธารณสุขจังหวัดสระแก้ว และจัดทำโครงการฯ เพื่อรองรับดำเนินงาน
- ระดับจังหวัด ถ่ายทอดตัวชี้วัดให้ผู้บริหาร/หัวหน้ากลุ่มงานฯ ในที่ประชุม กบห. และอยู่ระหว่างประเมินตนเอง ตาม 1) หมวด P 2)หมวด 1,5 3) จัดทำแผนปรับปรุงพัฒนาหมวดละ 1 แผน 4) จัดทำตัวชี้วัดที่สะท้อนผลลัพธ์ในหมวด 1,5 (ส่วนกลางกำหนด)
- ระดับอำเภอ อยู่ระหว่างประเมินตนเอง ตาม1) หมวด P 2)หมวด 1,5 3) จัดทำแผนปรับปรุงพัฒนาหมวดละ 1 แผน 4) จัดทำตัวชี้วัดที่สะท้อนผลลัพธ์ในหมวด 1,5 (ส่วนกลางกำหนด)
- ทีมนำจังหวัด /อำเภอ เตรียมเอกสาร เข้า Work shop ระดับภาคกลาง วันที่ 6 – 8 ธันวาคม 2560 ณ จังหวัดนนทบุรี

มาตรการ/โครงการ

มาตรการ

- ประกาศเป็นนโยบายของจังหวัด กำหนดเป็นตัวชี้วัด ในเกณฑ์ คปสอ. ติดดาว
- ใช้กลไกคณะทำงาน PMQA รายหมวด ในการขับเคลื่อนงานฯ
- บูรณาการการจัดทำแผนพัฒนา PMQA ร่วมกับแผนยุทธศาสตร์ของ สธ./จังหวัด
- ถอดบทเรียน เพื่อทำแผนการปรับปรุงอย่างต่อเนื่อง

โครงการ

- โครงการยกระดับการจัดบริการระดับปฐมภูมิ ทติยภูมิ ตติยภูมิ ให้มีคุณภาพเชื่อมโยงการพัฒนาชีวิตกลุ่มวัยและภัยสุขภาพแบบมีส่วนร่วม ปี 61

ร้อยละของโรงพยาบาลสังกัดกระทรวงสาธารณสุขมีคุณภาพมาตรฐาน
ผ่านการรับรอง HA ชั้น 3

สถานการณ์
1.ยังมีอายุรับรอง + เตรียม Re-Acc 4 แห่ง (รพร.สก., วังน้ำเย็น, คลองหาด, รพจ.สก.)
2.3e หรือ หมดอายุรับรอง 4 แห่ง (วัฒนานคร, เขาฉกรรจ์, อรัญฯ)
3. เตรียมเข้าสู่กระบวนการ ชั้น 1 เป็น รพ.เปิดใหม่ (F3) 2 แห่ง (โคกสูง และวังสมบูรณ์)

หน่วยบริการ	base line				ผลงาน ปี 61 (ต.ค.60 – 25 พ.ย.60)			
	ปี 57	ปี 58	ปี 59	ปี 60	เป้าหมาย	ผลงาน	ร้อยละ	สรุปผล ตัวชี้วัด
1.รพศ./รพท.	100	100	100	100	3 (รวม รพจ.สก.)	2 (รพร./รพจ.)	66.67	ไม่ผ่าน
2.รพช.	100	60	60	60	5 (เป้าหมายยังได้ไม่รวม รพ.เปิดใหม่ 2 แห่ง)	2 (วณย./คท.)	40	ไม่ผ่าน
ข้อมูลดูจากเว็บไซต์สถาบันรับรองคุณภาพสถานพยาบาล (องค์การมหาชน) www.ha.or.th (5 ธ.ค.60)								

Small success
1. แต่งตั้งคณะกรรมการและคณะทำงานฯ HA และ 5 ระบบงานสำคัญที่มุ่งเน้น (RM,ER,LAB,X-ray, QSC) และจัดทำโครงการฯ เพื่อรองรับดำเนินงาน
2. ประชุมคณะทำงานฯ HA เพื่อออกแบบ และตั้งเป้าหมายพัฒนาปี 61
2.1 Re-Acc(2) 3 แห่ง ได้แก่ รพร.สก., วังน้ำเย็น, คลองหาด
2.2 Acc(ใหม่) HA ชั้น 3 3 แห่ง ได้แก่ วัฒนานคร, อรัญประเทศ, เขาฉกรรจ์
2.3. HA ชั้น1 3 แห่ง ได้แก่ ตาพระยา โคกสูง วังสมบูรณ์
3. รพ.จัดทำและส่งแผนพัฒนาระดับตามเป้าหมายปี 61
4. สรุปแผนพัฒนาฯ ให้ นพ.สสจ. เพื่อมอบนโยบายแก่ ผู้บริหาร รพ.
5. ส่งแผนพัฒนาฯ ให้ รอง นพ.สสจ. เพื่อใช้ประกอบลงเยี่ยมเสริมพลัง ในช่วงเดือน ม.ค.61 หรือ ก่อน สรพ.ลงรับรองผลฯ

มาตรการ/โครงการ
<u>มาตรการ</u>
1. ประกาศเป็นนโยบายของจังหวัด กำหนดเป็นตัวชี้วัด คปสอ.ติดตดาว
2. ตั้งเป้าหมายระดับการพัฒนา ราย รพ.
3. ใช้กลไก รอง นพ.สสจ.สก.(โซน) ลงเยี่ยมเสริมพลัง และให้ข้อเสนอแนะ
4. จัดทำแผนพัฒนาระดับการพัฒนา ตามข้อเสนอของ สรพ. และ รอง นพ.สสจ.สก.
5. ถอดบทเรียน เพื่อทำแผนการปรับปรุงอย่างต่อเนื่อง
<u>โครงการ</u>
1.โครงการยกระดับการจัดบริการระดับปฐมภูมิ ทศตวรรษใหม่ ให้ความสำคัญเชื่อมโยงการพัฒนาชีวิตกลุ่มวัยและภัยสุขภาพแบบมีส่วนร่วม ปี 61



ร้อยละของ รพ.สต. ในแต่ละอำเภอที่ผ่านเกณฑ์คุณภาพ รพ.สต.ติดตาม

สถานการณ์

จังหวัดสระแก้วมี รพ.สต. จำนวน 108 แห่ง
ดำเนินการประเมินตนเอง ครบทุกแห่ง 108 ประเมินโดย
ทีมจังหวัด ผ่าน 29 แห่ง : ร้อยละ 26.85) = ผ่านเกณฑ์
เป้าหมาย

อำเภอที่ผ่านเกณฑ์น้อยกว่า ร้อยละ 25 ได้แก่ คลอง
หาด เขาคกรรจ์ เมืองสระแก้ว วัฒนานคร

อำเภอ	จำนวน รพ.สต.	ผ่าน 5 ดาว	ร้อยละ
เขาคกรรจ์	6	1	16.67
คลองหาด	9	1	11.11
โคกสูง	9	0	0.00
ตาพระยา	15	11	73.33
เมืองสระแก้ว	21	1	4.76
วังน้ำเย็น	5	4	80.00
วังสมบูรณ์	6	3	50.00
วัฒนานคร	21	4	19.05
อรัญประเทศ	16	4	25.00
รวม	108	29	26.85

ผลการดำเนินงาน

ประเด็น ตรวจราชการ	ผลการดำเนินงาน
1. ประชุมชี้แจงนโยบาย (kickoff)	ชี้แจงนโยบายแนวทางการดำเนินงาน 16 พ.ย. 60
2. อบรมครู ก. ระดับจังหวัด และระดับอำเภอ	- อบรมครู ก.จังหวัด (3 ทีม) 18 ธ.ค. 60 - อบรม พี่เลี้ยง เลี้ยงระดับอำเภอ ม.ค. 60
3. รพ.สต.ประเมินตนเอง	- จังหวัดจัดทำคู่มือประเมิน ตนเอง ให้อำเภอ ประเมินตนเองและทำแผนพัฒนา ธ.ค. – ม.ค.
4 ประเมินรับรองคุณภาพโดยทีมระดับ จังหวัด (ร้อยละ 25)	-

มาตรการ

- กำหนดเป็นตัวชี้วัดการดำเนินงานผู้บริหารระดับอำเภอ
- จัดทำคู่มือ ชี้แจงเกณฑ์ประเมิน ให้กับ ผู้เกี่ยวข้องทราบ
- รพ.สต. ประเมินตนเอง จัดทำแผนพัฒนาระดับอำเภอ
- พัฒนาทีมพี่เลี้ยงอำเภอให้ มีการพัฒนา ระบบงาน จัดระบบ สนับสนุน ตามเกณฑ์ :
- เยี่ยมเสริมพลัง โดยทีมจังหวัด
- สร้างทีมพี่เลี้ยงระดับ คปสอ.ทุก คปสอ. ให้เป็นทีมพี่เลี้ยง และทีมประเมินระดับอำเภอ
- พัฒนาทีมประเมินระดับจังหวัด เพื่อประเมินรับรองคุณภาพโดยทีม ระดับจังหวัด โดยประเมิน
ในทุก รพ.สต. ทั้งที่ผ่านเกณฑ์แล้ว (ประเมินเพื่อรักษาสภาพ) และยังไม่ผ่านเกณฑ์

ประเด็นมุ่งเน้น

1. มาตรการในการขับเคลื่อนการเงินการคลัง
2. การบริหารและกำกับแผนการเงิน (PlanFin)
3. เครื่องมือในการดำเนินงานการพัฒนาประสิทธิภาพ ระบบการกำกับและรายงาน

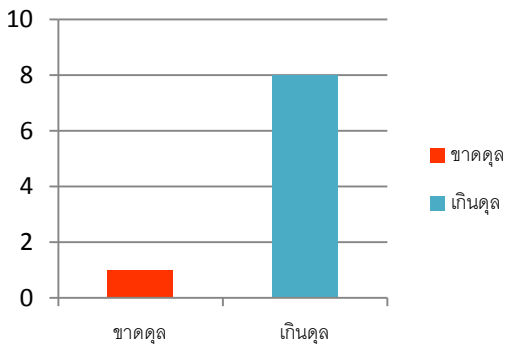
ค่าเป้าหมาย

1. หน่วยบริการมีแผนทางการเงิน (Planfin) ที่มีความครบถ้วน ถูกต้อง สมบูรณ์ ร้อยละ ๑๐๐
2. ร้อยละของหน่วยบริการประสบภาวะวิกฤติทางการเงิน ไม่เกินร้อยละ ๖

ผลการดำเนินงาน

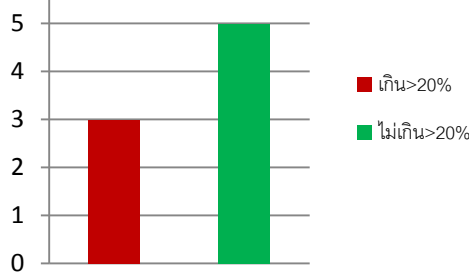
1. หน่วยบริการมีแผนทางการเงิน (Planfin) ที่มีความครบถ้วน ถูกต้อง สมบูรณ์ ทุกแห่ง
2. หน่วยบริการประสบภาวะวิกฤติทางการเงิน ไม่เกินร้อยละ ๖ (การวิเคราะห์หลัง ๑๕/๑๒/๖๐)

๑. ประเภทแผน

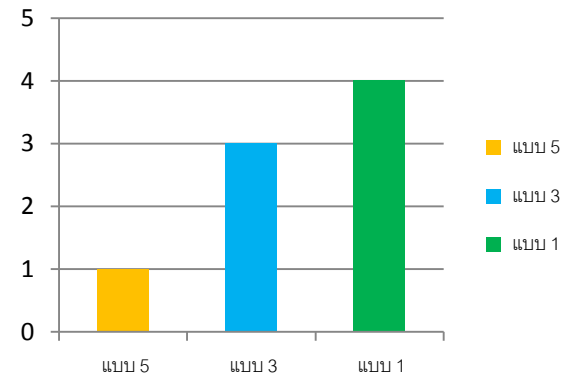


๒. สัดส่วนการลงทุน

(ร้อยละ ๒๐% ของ EBITDA)



๓. PlanFin แบบ



สิ่งดีๆ ที่พบ

1. มีคณะกรรมการกลั่นกรอง Planfin ระดับจังหวัดและหน่วยบริการ
2. Bright Spot โรงพยาบาลตาพระยา การแก้ไขปัญหาวิกฤติทางการเงินระดับ ๗ และ ขาดทุนเรื้อรัง

ปัญหาอุปสรรค / ข้อเสนอแนะ

สรุปผลการดำเนินการเงินงบประมาณ ประจำปีงบประมาณ พ.ศ. 2561

จังหวัดสระแก้ว

ลำดับ	ประเภท งบประมาณ	รายการ	จำนวน	เงินจัดสรร	เงินประจำงวด	ทำสัญญา	อยู่ระหว่าง นัดทำสัญญา	พิจารณาผล	อยู่ระหว่าง ประกาศ	อยู่ระหว่าง รายงานขอ ซื้อขอจ้าง
			(รายการ)		ปี 2561					
1	สสจ.สระแก้ว	ครุภัณฑ์	15	6,859,000	6,859,000	15				
		สิ่งก่อสร้าง	2	10,166,300	10,166,300			1	1	
		งบบุคลากร	1	83,306,500	16,661,300					1
		รวม	18	100,331,800	33,686,600					
2	รพร.สระแก้ว	ครุภัณฑ์	15	7,791,000	7,791,000	3		12		
		สิ่งก่อสร้าง	2	3,291,200	3,291,200					2
		รวม	17	11,082,200	11,082,200					
สรุปภาพรวมจังหวัดสระแก้ว										
	สสจ+รพร.	ครุภัณฑ์	30	14,650,000	14,650,000	18		12		
		สิ่งก่อสร้าง	5	96,764,000	30,118,800			1	1	3
		รวมจังหวัดสระแก้ว	35	111,414,000	44,768,800	18		13	1	3

การดำเนินงาน
ด้านสุขภาพ
รองรับSEZ

One Health

การพัฒนา MIS
เขตสุขภาพที่ 6

การดำเนินงาน
สาธารณสุข
ชายแดน

ผลงานเด่น / ผลงานที่ภาคภูมิใจ

การแพทย์
แผนไทย

องค์กร
คุณธรรม

คปสอ.
ติดดาว

4 ดี
วิถีพอเพียง

การดำเนินงาน
ในปี 2561

เน้น PA 12 ประเด็น

ยุทธศาสตร์สุขภาพจังหวัดสระแก้ว

ตำบลสุขภาพหนึ่งเดียว พื้นที่ปลอดโรคพิษสุนัขบ้า

One Health For Rabies Free Zone Region 6



MOU ระหว่างท้องถิ่นจังหวัด ปศุสัตว์จังหวัด สาธารณสุขจังหวัด ทั้ง 8 จังหวัดในเขต 6 โดยดำเนินงานตามกรอบตำบล One Health ของจังหวัดสระแก้ว

ผลงานเด่น ปี 2560

ตำบลเขาสามลิบ อำเภอเขาฉกรรจ์ ได้รับรางวัล
รองชนะเลิศอันดับที่ 2 ระดับประเทศ
ประเภท องค์การบริหารส่วนตำบล
Thailand Rabies Award 2017



ตำบลโคกสูง อำเภอโคกสูง
นำเสนอ Best Practice
ตำบล One Health เขตสุขภาพที่ 6

แผนการดำเนินงาน ปี 2560 -2561

- 1.ทุกตำบลใช้กรอบตำบล One health ในการดำเนินงานเฝ้าระวังโรคติดต่อที่สำคัญ และโรคนโยบาย
เน้น โรคพยาธิใบไม้ตับ โรคพิษสุนัขบ้า และวัณโรคปอด
- 2.ใช้ระดับความสำเร็จในการดำเนินงานสุขภาพหนึ่งเดียว เป็นเกณฑ์การประเมิน คปสอ.ติดตาม

ยุทธศาสตร์สาธารณสุขชายแดนและเขตเศรษฐกิจพิเศษ

จังหวัดสระแก้ว 2561 - 2564

1. พัฒนาระบบการจัดบริการสุขภาพที่มีคุณภาพและเป็นเลิศ	2. ระบบการเฝ้าระวังควบคุมป้องกันโรคและภัยสุขภาพ คุ่มครองผู้บริโภครวมและสิ่งแวดล้อม	3. การบริหารจัดการงานสาธารณสุขชายแดน	4. ส่งเสริมความร่วมมือระหว่างประเทศ
<ol style="list-style-type: none"> 1) พัฒนาศักยภาพบุคลากรตามบริบทพื้นที่ชายแดน 2) พัฒนา DHS Plus 3) พัฒนาระบบบริการให้ครอบคลุมทุกมิติผ่านเกณฑ์ Friendly Service / HA / รพ.สต.ติดดาว / QSC / One Stop Service 4) พัฒนาระบบส่งต่อ Pt ภายในจังหวัด และประเทศเพื่อนบ้าน 5) จัดบริการ Convenient Health Care ให้กับชาวไทย + ชาวต่างด้าวที่มีกำลังซื้อ 6) พัฒนาระบบการจัดการสุขภาพกับประชาชนต่างด้าว 7) เพิ่มรายได้โดยการส่งเสริมการขายบัตรประกันสุขภาพแรงงานต่างด้าว 8) พัฒนาระบบการให้บริการและระบบข้อมูลสุขภาพแรงงานต่างด้าว 	<ol style="list-style-type: none"> 1) พัฒนาระบบเฝ้าระวัง ป้องกันควบคุมโรคและภัยสุขภาพ 2) พัฒนา IHR2005 3) พัฒนาระบบเฝ้าระวังผลิตภัณฑ์สุขภาพ 4) พัฒนาระบบ การจัดการสุขภาพสิ่งแวดล้อม 5) สร้างระบบการสื่อสารเตือนภัย เพื่อป้องกันภัยทางสุขภาพ 6) สร้างนักจัดการสุขภาพชายแดน 7) ร่วมมือกับอปท. และภาคีเครือข่ายปรับปรุงข้อบัญญัติ/เทศบัญญัติ/ด้านการส่งเสริมสุขภาพ การคุ้มครองผู้บริโภค การจัดการสิ่งแวดล้อมในพื้นที่ชายแดน 	<ol style="list-style-type: none"> 1) พัฒนากำลังคนและเทคโนโลยีทางการแพทย์ ให้ครอบคลุมกลุ่มเป้าหมาย 2) พัฒนาโครงสร้างพื้นฐานระบบปฏิบัติงานสารสนเทศ 3) มีระบบการบริหารการเงินการคลังที่มีประสิทธิภาพ 	<ol style="list-style-type: none"> 1) จัดตั้งศูนย์ประสานงานระหว่างประเทศด้านสาธารณสุขในทุกกระดับ (จังหวัด และหน่วยงานที่มีพื้นที่ติดแนวชายแดน) 2) พัฒนาศักยภาพสาธารณสุขชายแดนระหว่างประเทศ 3) พัฒนาความร่วมมือตามข้อตกลงระหว่างประเทศ 4) พัฒนาระบบข้อมูลระหว่างประเทศ (ทั้งแบบทางการ/ไม่เป็นทางการ)

ความร่วมมือสาธารณสุขชายแดน

(ไทย - กัมพูชา)



(นายกร ทัพพะรังสี)



(นางสุดารัตน์ เกยุราพันธุ์)



(น.พ.ปิยะสกล สกลสัตยาทร)

การเฝ้าระวังโรค

IHR 2005

ข้อมูล

แลกเปลี่ยนข้อมูลเฝ้าระวังโรค(MBDS)

ระบบบริการ

Sister Hospital

EMS & Refer

การพัฒนาศักยภาพบุคลากร

**ACTION
PLAN**

2560-2562

- 1) การกำจัดโรคมาลาเรียตามแนวชายแดน
- 2) การส่งเสริม “สุขภาพหนึ่งเดียว”
- 3) การพัฒนาระบบส่งต่อ
- 4) โรงพยาบาลมิตรภาพ(Sister Hospital)



การดำเนินงานพัฒนาสาธารณสุขในพื้นที่เขตเศรษฐกิจพิเศษ (SEZ)

2558

- HA
- ทีมเฝ้าระวังโรคและภัยสุขภาพ

2559

- รพ.อรัญฯ ก่อสร้างอาคาร / ครุภัณฑ์การแพทย์ / รถเอกซเรย์ / รถพยาบาลฉุกเฉิน ALS
- รพ.วัฒนาฯ ก่อสร้างอาคารแพทย์แผนไทย

2560

- พัฒนาระบบ EOC / SAT
- พัฒนาระบบสุขภาพสิ่งแวดล้อม
- One Stop Service
- รพ.สต.ป่าไร่และบ้านด่าน ก่อสร้างอาคารสอ. 3 ชั้น / รถบรรทุก (ดีเซล)
- รพ.วัฒนาฯ ได้รับครุภัณฑ์การแพทย์ / ก่อสร้างอาคาร / ผ่านเกณฑ์ QSC
- รพ.อรัญฯ ส่งแพทย์เรียนต่ออาชีวเวชศาสตร์ 1 คน(จบปี 61)

ACTION PLAN

2561

- 1) พัฒนาเครือข่ายในการเฝ้าระวังและตอบโต้โรคและภัยสุขภาพ
- 2) จัดทำระบบยืนยันตัวบุคคล
- 3) พัฒนาแกนนำป้องกันและแก้ไขปัญหาเสพติด
- 4) การคัดกรองและส่งเสริมสุขภาพประชาชน
- 5) พัฒนาระบบการเตรียมความพร้อมและซ้อมแผนรองรับภาวะฉุกเฉิน
- 6) พัฒนาระบบข้อมูลด้านอาชีวอนามัยและอนามัยสิ่งแวดล้อม
- 7) พัฒนางานคุ้มครองผู้บริโภค
- 8) พัฒนาระบบประกันสุขภาพ

การพัฒนาแพทย์แผนไทยและสมุนไพร

ผลงานวิชาการ
ชนะเลิศระดับประเทศ

ผลงาน

พื้นที่ต้นแบบดีเด่น
อันดับ 2 ของประเทศ

การพัฒนางาน

ส่งเสริมจัดบริการแพทย์ผสมผสาน ครอบคลุม 82 %

- ดูแลกลุ่มโรคเรื้อรัง DM/HT
- นวดกระตุ้นพัฒนาการเด็ก
- ข้อเข่าเสื่อม
- Stroke

ยกระดับ รพ.แผนไทยเป็นศูนย์เชี่ยวชาญเฉพาะด้าน

- รพ.วัฒนานคร : ศูนย์ IPD ผู้ป่วย Stroke
- รพ.วังน้ำเย็น : ศูนย์การผลิต/ดูแลเด็กพัฒนาการล่าช้า และศูนย์วิชาการ

การขับเคลื่อนในปี 2561

ได้รับงบประมาณสนับสนุน 33.936 ล้านบาท

- ส่งเสริมการปลูก 100 ไร่
- พัฒนาแหล่งแปรรูปสมุนไพร
- พัฒนาช่องทางการตลาด
- วิจัยพัฒนาผลิตภัณฑ์
- พัฒนาแหล่งฝึกอบรมบุคลากร

การพัฒนา MIS เขตสุขภาพที่ 6

อบรมการพัฒนา Application
ร่วมกันด้วย Github

ธ.ค.

อบรมพัฒนา
คุณภาพสาเหตุการตาย

ก.พ.

เม.ย.

อบรม Enterprise
Architecture (EA)

MIS Workshop
ครั้งที่ 1

MIS Workshop
ครั้งที่ 2

MIS Workshop
ครั้งที่ 3

มิ.ย.

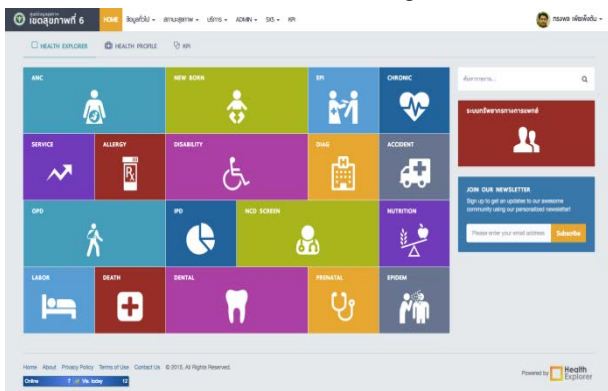
ระบบสารสนเทศ
เพื่อสนับสนุนการ
ดำเนินงานของ Focal Point
แต่ละคณะ

ก.ค.

ส.ค.

Implements
ระบบ MIS
ไปสู่หน่วยบริหาร
และหน่วยบริการ

แบบรายงาน/ข้อมูลที่ได้ดำเนินการในปี 60
และเผยแพร่ในเว็บข้อมูลเขต



ข้อมูลเขตเศรษฐกิจพิเศษ
ข้อมูลสาธารณสุขชายแดน
ข้อมูลสาธารณสุขชายทะเล
ข้อมูลสตรีและเด็กปฐมวัย
QOF เขต 6
ศูนย์ส่งต่อ เขต 6

สรุปผลการดำเนินการเงินงบประมาณ ประจำปีงบประมาณ พ.ศ. 2561

จังหวัดสระแก้ว

ลำดับ	ประเภท งบประมาณ	รายการ	จำนวน	เงินจัดสรร	เงินประจำงวด	ทำสัญญา	อยู่ระหว่าง นัดทำสัญญา	พิจารณาผล	อยู่ระหว่าง ประกาศ	อยู่ระหว่าง รายงานขอ ซื้อขอจ้าง
			(รายการ)		ปี 2561					
1	สสจ.สระแก้ว	ครุภัณฑ์	15	6,859,000	6,859,000	15				
		สิ่งก่อสร้าง	2	10,166,300	10,166,300			1	1	
		งบบุคลากร	1	83,306,500	16,661,300					1
		รวม	18	100,331,800	33,686,600					
2	รพร.สระแก้ว	ครุภัณฑ์	15	7,791,000	7,791,000	3		12		
		สิ่งก่อสร้าง	2	3,291,200	3,291,200					2
		รวม	17	11,082,200	11,082,200					
สรุปภาพรวมจังหวัดสระแก้ว										
	สสจ+รพร.	ครุภัณฑ์	30	14,650,000	14,650,000	18		12		
		สิ่งก่อสร้าง	5	96,764,000	30,118,800			1	1	3
		รวมจังหวัดสระแก้ว	35	111,414,000	44,768,800	18		13	1	3

สิ่งที่ต้องการสนับสนุนในปี 2561