

วาระประชุม คปสจ.สระแก้ว

กลุ่มงานควบคุมโรคติดต่อ ประจำเดือน ธันวาคม ๒๕๖๖ (เอกสารแนบ)

๑. การตรวจคัดกรองโรคพยาธิใบไม้ตับ จังหวัดสระแก้ว ปี พ.ศ. ๒๕๖๗

เป้าหมาย

- เป้าหมายทั้งโครงการ เดือนพฤศจิกายน ๒๕๖๖ - พฤษภาคม ๒๕๖๗

อำเภอเสี่ยงสูง ๓ อำเภอ ๑๖ ตำบล ตำบลละ ๒๐๐ ราย รวม ๓,๒๐๐ ราย

อำเภอเสี่ยง ๖ อำเภอ ๖ ตำบล รวม ๑,๐๐๐ ราย รวมทั้งหมด ๒๒ ตำบล ๔,๒๐๐ ราย

- เป้าหมาย Quick Win ก่อนวันที่ ๒๕ ธันวาคม ๒๕๖๖ จำนวน ๓,๐๐๐ ราย

ผลการดำเนินงาน

- ผลการดำเนินงาน ณ วันที่ ๒๖ ธันวาคม ๒๕๖๖ คัดกรองได้ ๕,๕๘๓ ราย คิดเป็นร้อยละ ๑๘๖.๑% ของ Quick win และ ๑๓๒.๙๓ ของเป้าหมายทั้งปี ตรวจพบ OV จำนวน ๒๑๔ ราย คิดเป็นร้อยละ ๓.๘๓ รองลงมา คือพยาธิปากขอ จำนวน ๓๒ ราย คิดเป็นร้อยละ ๑๑.๐ %



๒. การให้บริการวัคซีนป้องกันการติดเชื้อไวรัสเอชพีวี (HPV)

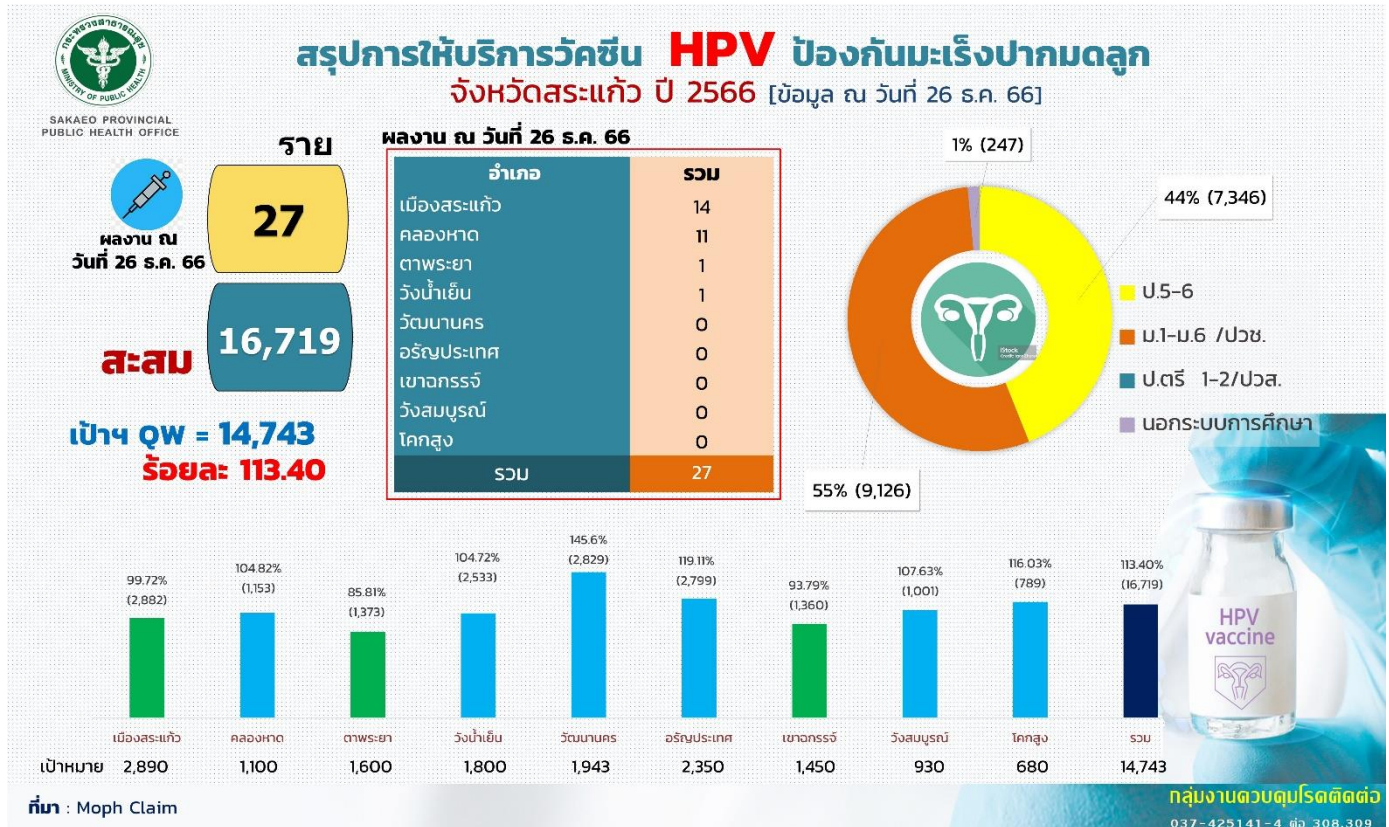
เป้าหมาย

- เป้าหมายทั้งโครงการปีงบประมาณ ๒๕๖๗ จำนวน ๑๗,๖๘๙ โดส
- เป้าหมาย Quick Win เดือนตุลาคม ๒๕๖๖ - มกราคม ๒๕๖๗ จำนวน ๑๔,๗๔๓ โดส

ผลการดำเนินงาน

- ผลการดำเนินงาน ณ วันที่ ๒๖ ธันวาคม ๒๕๖๖ จำนวน ๑๖,๗๑๙ โดส คิดเป็นร้อยละ ๑๑๓.๔๐ ของ Quick Win และ ร้อยละ ๙๔.๕% ของเป้าหมายทั้งปี

อำเภอที่มีร้อยละผลการฉีดมากที่สุด มากที่สุด คือ อ.วัฒนานคร รองลงมาคือ อ.อรัญประเทศ และอ.โคกสูง ร้อยละ ๑๔๕.๖๐ ๑๑๙.๑๑ และ ๑๑๖.๐๓ ตามลำดับ และอำเภอที่มีจำนวนผลการฉีดมากที่สุด คือ เมืองสระแก้ว รองลงมาคือ วัฒนานคร และ อรัญประเทศ จำนวน ๒,๘๘๒ ๒,๘๒๙ และ ๒,๗๙๙ ตามลำดับ



๓. การตรวจคัดกรองไวรัสตับอักเสบ บี และ ซี

เป้าหมาย

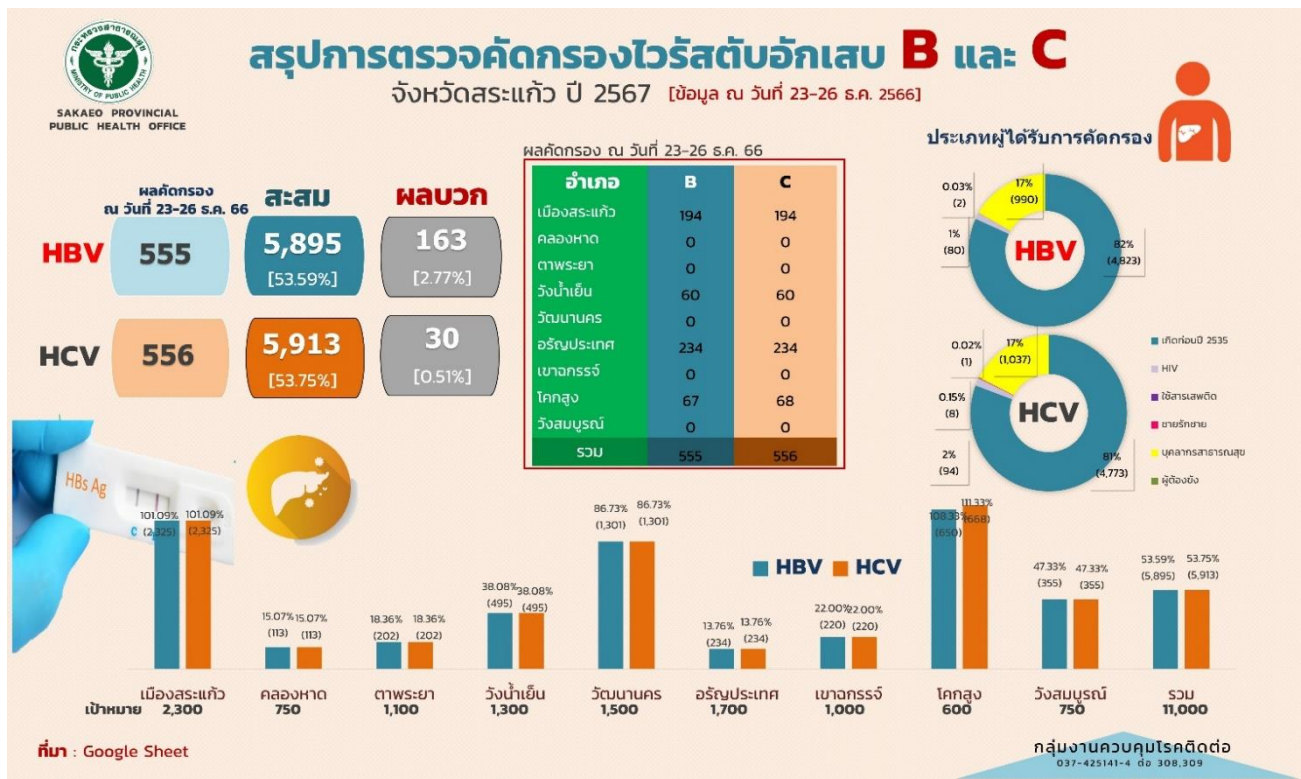
- เป้าหมายทั้งโครงการ เดือนพฤศจิกายน ๒๕๖๖ - พฤษภาคม ๒๕๖๗ จำนวน ๑๑,๐๐๐ ราย
- เป้าหมาย Quick Win ๑๐% จำนวน ๑,๑๐๐ ราย

ผลการดำเนินงาน

- ผลการดำเนินงาน ณ วันที่ ๒๖ ธันวาคม ๒๕๖๖

คัดกรองไวรัสตับอักเสบบี จำนวน ๕,๘๙๕ ราย คิดเป็นร้อยละ ๕๓.๕๙ ของเป้าทั้งปี พบผลบวก จำนวน ๑๖๓ ราย คิดเป็นร้อยละ ๒.๗๗ โดยคัดกรองในกลุ่มเป้าหมายมากที่สุดคือ ประชาชนที่เกิดก่อนปี พ.ศ.๒๕๓๕ รองลงมาบุคลากรสาธารณสุข และ ผู้ติดเชื้อ HIV ตามลำดับ

ส่วนการคัดกรองไวรัสตับอักเสบบี จำนวน ๕,๙๑๓ ราย คิดเป็นร้อยละ ๕๓.๗๕ เป้าหมายทั้งปี พบผลบวก จำนวน ๓๐ ราย คิดเป็นร้อยละ ๐.๕๑ โดยคัดกรองในกลุ่มเป้าหมายมากที่สุดคือ ประชาชนที่เกิดก่อนปี พ.ศ.๒๕๓๕ รองลงมาคือ บุคลากรสาธารณสุข และผู้ติดเชื้อ HIV ตามลำดับ



๔. สถานการณ์โรคไข้เลือดออก (ข้อมูล ณ วันที่ ๒๕ ธันวาคม ๒๕๖๖)

ประเทศไทยพบผู้ป่วย ๑๕๐,๘๐๘ ราย (๒๒๘.๐๔ ต่อแสนประชากร) เสียชีวิต ๑๗๘ ราย อัตราป่วยตาย ๐.๑๒ ต่อแสนประชากร จังหวัดสระแก้ว อยู่ลำดับที่ ๔๔ (๔๕.๐๖ ต่อแสนประชากร) ข้อมูลประจำสัปดาห์การระบาดที่ ๕๐

เขตสุขภาพที่ ๖ พบผู้ป่วย ๒๒,๘๑๒ ราย (๓๖๔.๘๘ ต่อแสนประชากร) เสียชีวิต ๓๕ ราย อัตราป่วยตาย ๐.๑๕ ต่อแสนประชากร อัตราป่วยเป็นอันดับ ๒ ของประเทศ ได้แก่ ตราด อันดับ ๑/ ระยอง อันดับ ๒/จันทบุรี อันดับ ๓/ชลบุรี อันดับ ๔/ปราจีนบุรี อันดับ ๕/สมุทรปราการ อันดับ ๖ / สระแก้ว อันดับ ๗/ฉะเชิงเทรา อันดับ ๘ ของเขตตามลำดับ

จังหวัดสระแก้ว พบรายงานผู้ป่วยโรคไข้เลือดออก จำนวน ๑,๐๖๘ ราย เสียชีวิต ๒ ราย อำเภอที่มีอัตราป่วยต่อแสนประชากรสูงสุดคืออำเภออรัญประเทศ อัตราป่วยเท่ากับ ๓๐๓.๓๗ ต่อแสนประชากร รองลงมาคืออำเภอคลองหาด ๒๙๖.๖ อำเภอเมืองสระแก้ว ๒๑๘.๖๓ อำเภอวังน้ำเย็น ๑๗๘.๑๖ อำเภอวังสมบูรณ์ ๑๕๐.๗๘ อำเภอโคกสูง ๑๔๐.๘๗ อำเภอเขาฉกรรจ์ ๑๒๘.๘๖ อำเภอเขาฉกรรจ์ ๑๒๑.๗๗ และอำเภอตาพระยา ๙๔.๔๔ มี (ข้อมูลประจำสัปดาห์การระบาดที่ ๕๑)

๔.๑ มาตรการเร่งด่วนในการควบคุมโรคไข้เลือดออก

๔.๑.๑ จัดระบบรายงานโรคเร่งด่วนประจำวัน ผู้ป่วยสงสัย(R/O) ให้รายงานเพื่อให้สามารถควบคุมโรคได้รวดเร็ว

๔.๑.๒ จัดกิจกรรมจิตอาสาฯ สิ่งแวดล้อมอำเภอ/ตำบล โดยการมีส่วนร่วมของชุมชน รพ./สสอ./รพ.สต. ร่วมกับ อปท. จัดทีมควบคุมโรคในชุมชน และดำเนินการตามมาตรการ ๓-๓-๑ เน้นผู้ป่วยรายแรกในหมู่บ้าน (Index Case) และควบคุมโรคภายใน ๒๘ วัน เพื่อไม่ให้มีผู้ป่วยรุ่น ๒ (๒ Gen)

๔.๑.๓ สสอ./รพ. ประเมินมาตรการ ๓-๓-๑ ในแต่ละ Case และ Monitor/สุ่มประเมิน HI/CI ทุกสัปดาห์ ผ่าน App. ทันระบาด

๔.๑.๔ เปิด EOC ระดับจังหวัด/อำเภอ โดยมีเกณฑ์การเปิด ดังนี้

- EOC ระดับจังหวัด เมื่อพบอำเภอที่เป็นพื้นที่ระบาด มากกว่าร้อยละ ๒๕
- EOC ระดับอำเภอ เมื่อพบตำบลที่เป็นพื้นที่ระบาด มากกว่าร้อยละ ๒๕

อย่างไรก็ตาม สถานการณ์โรคไข้เลือดออก จ.สระแก้ว มีแนวโน้มที่ดีขึ้น แต่ยังคงขอความร่วมมือให้ทุกพื้นที่ดำเนินการตามมาตรการข้างต้น เพื่อให้ทุกตำบลสามารถเข้าเกณฑ์ปิด EOC ได้

“ตำบลที่เป็นพื้นที่ระบาด หมายถึง ตำบลที่มีผู้ป่วยฯเกินกว่าค่ามัธยฐาน ๕ ปี ในช่วง ๔ สัปดาห์ล่าสุดและระบาดต่อเนื่องมากกว่า ๒๘ วัน”

๕. สถานการณ์โรคติดเชื้อไวรัสโคโรนา ๒๐๑๙

๕.๑ สถานการณ์โรคติดเชื้อไวรัสโคโรนา ๒๐๑๙ (COVID-๑๙)

๕.๑.๑ ประเทศไทย (ที่มา กรมควบคุมโรค ณ วันที่ ๒๕ ธันวาคม ๒๕๖๖ เวลา ๑๐.๐๐ น.) สถานการณ์ COVID-๑๙ ประเทศไทย รายสัปดาห์ระหว่างวันที่ ๑๗ - ๒๓ ธันวาคม ๒๕๖๖ พบผู้ป่วย ๕๕๕ ราย ผู้ป่วยเสียชีวิต ๘ ราย สะสม (๑ ม.ค. - ๒๕ ธ.ค. ๒๕๖๖) พบผู้ป่วย ๓๗,๘๖๓ ราย ผู้ป่วยเสียชีวิต ๘๔๕ ราย (ร้อยละ ๒.๒๓)

๕.๑.๒ จังหวัดสระแก้ว (ที่มา สสจ. สระแก้ว ณ วันที่ ๒๕ ธันวาคม ๒๕๖๖ เวลา ๑๐.๐๐ น.) สถานการณ์ COVID-๑๙ จังหวัดสระแก้ว ๒๕๖๖ ผู้ป่วยยืนยันสะสม ๘๕๑ ราย (ระบบ D๕๐๖) เสียชีวิตสะสม ๑๑ ราย (ร้อยละ๑.๒๙)

๕.๒ มาตรการป้องกันการระบาดของติดเชื้อไวรัสโคโรนา ๒๐๑๙ (COVID-๑๙)

๕.๒.๑ ติดตามเฝ้าระวังและการรายงานโรคผ่านระบบ D506 รวมทั้งวิเคราะห์สถานการณ์ ปัจจัยเสี่ยง และสถานที่เสี่ยงอย่างต่อเนื่อง เพื่อวางแผนในการป้องกันและควบคุมโรคในพื้นที่

๕.๒.๒ โรงพยาบาลทุกแห่งสุ่มเก็บตัวอย่างเพื่อส่งตรวจหาสายพันธุ์ กรณีผู้ป่วยที่มีอาการรุนแรง หรือ ใส่ท่อช่วยหายใจ หรือเสียชีวิตทุกรายให้เก็บตัวอย่างส่งตรวจหาสายพันธุ์ และขึ้นสูตรศพตามเกณฑ์ที่กำหนด เพื่อหาสาเหตุ/ปัจจัยเสี่ยงต่อความรุนแรงของโรค

๕.๒.๓ เตรียมความพร้อมทีม CDCU และออกสอบสวนโรค กรณีเกิดการระบาดของโรคที่เป็นกลุ่มก้อน (Cluster) เพิ่มการเฝ้าระวังโรคในกลุ่มเสี่ยง และสถานที่เสี่ยง เช่น โรงพยาบาล โรงเรียน สถานดูแลผู้สูงอายุ ผู้พิการและผู้ด้อยโอกาส ค่ายทหาร เรือนจำ กลุ่มนักท่องเที่ยวตามเกณฑ์ที่กำหนด

๕.๒.๔ เตรียมความพร้อมด้านการรักษาและส่งต่อ สำรองยา เวชภัณฑ์ และเตียงให้เพียงพอ เพื่อรองรับผู้ป่วยโรคติดเชื้อไวรัสโคโรนา ๒๐๑๙ ที่มีอาการรุนแรง

๕.๒.๕ สื่อสารความเสี่ยงและเชิญชวนให้ประชาชนมารับวัคซีนโควิด ๑๙ ประจำปี ให้รับการฉีดวัคซีนโควิด ๑๙ ประจำปี รวมถึงเน้นให้สวมหน้ากากอนามัยในที่สาธารณะ และหลีกเลี่ยงไปในที่ที่มีคนหนาแน่น

๖. สถานการณ์โรคไข้หวัดใหญ่ (Influenza) ระหว่างวันที่ ๑ มกราคม ๒๕๖๖ - ๒๓ ธันวาคม ๒๕๖๖

๖.๑ จังหวัดสระแก้ว (ที่มา สสจ. สระแก้ว ณ วันที่ ๒๕ ธันวาคม ๒๕๖๖ เวลา ๑๐.๐๐ น.) สถานการณ์ COVID-๑๙ จังหวัดสระแก้ว ๒๕๖๖ ผู้ป่วยยืนยันสะสม ๒,๒๗๘ ราย คิดเป็นอัตราป่วย ๔๐๕.๓๘ ต่อแสนประชากร ไม่มีรายงานผู้เสียชีวิต อำเภอที่มีอัตราป่วยต่อประชากรแสนคนสูงสุดคืออำเภอ อรัญประเทศ อัตราป่วยเท่ากับ ๙๖๑.๔๑ ต่อแสนประชากร รองลงมาคือ อำเภอเมืองสระแก้ว อำเภอวัฒนานคร อำเภอเขาฉกรรจ์

อำเภอวังน้ำเย็น อำเภอคลองหาด อำเภอวังสมบูรณ์ อำเภอโคกสูง อำเภอตาพระยา อัตราป่วยเท่ากับ ๖๓๗.๐๕ ๓๖๘.๘๗ ๓๐๓.๕๔ ๑๔๗.๖๔ ๑๑๔.๔๘ ๑๐๗.๘ ๗๗.๓๘ และ ๖๑.๒๑ ราย ตามลำดับ

๖.๒ มาตรการ

๖.๒.๑ ขอให้โรงพยาบาลทุกแห่ง สำนักงานสาธารณสุขอำเภอทุกอำเภอ เฝ้าระวังผู้ป่วยโรคไข้หวัดใหญ่ที่อาจเกิดการระบาดหลังจากช่วงเทศกาลสงกรานต์ท้ายปีเก่า ต้อนรับปีใหม่ พ.ศ. ๒๕๖๗ หากเกิดการระบาดเป็นกลุ่มก้อน ขอให้รายงานเหตุการณ์มายัง กลุ่มงานควบคุมโรคติดต่อ สสจ.สระแก้ว ตามหนังสือ เลขที่ สก ๐๐๓๓.๐๐๓/ว๗๓๔๔ ลงวันที่ ๒๐ ธ.ค. ๒๕๖๖ เรื่อง ขอความร่วมมือในการเฝ้าระวังการระบาดของโรคติดต่อ ในช่วงเทศกาลปีใหม่ พ.ศ. ๒๕๖๗

๖.๒.๒ เตรียมความพร้อมด้านการรักษาและส่งต่อ สำรองยา เวชภัณฑ์ และเตียงให้เพียงพอ เพื่อรองรับผู้ป่วยโรคไข้หวัดใหญ่ ที่มีอาการรุนแรง

๖.๒.๓ สื่อสารความเสี่ยงให้ประชาชน รวมถึงเน้นให้สวมหน้ากากอนามัยในที่สาธารณะ และหลีกเลี่ยงไปในที่ที่มีคนหนาแน่น