

# CDC-SK



กองตรวจราชการ

## ผลการฉีดวัคซีนป้องกันการติดเชื้อไวรัสเอชพีวี (HPV)

ข้อมูลจากฐานข้อมูล MOPH Claim ณ วันที่ 25 ธันวาคม 2566 เวลา 20.00 น.



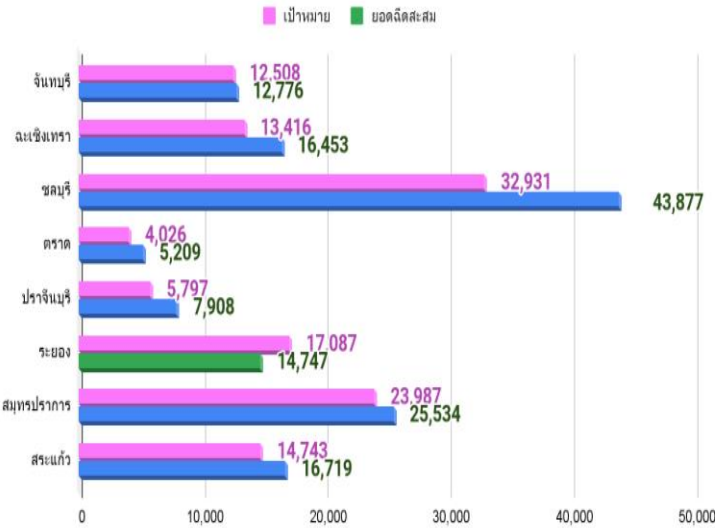
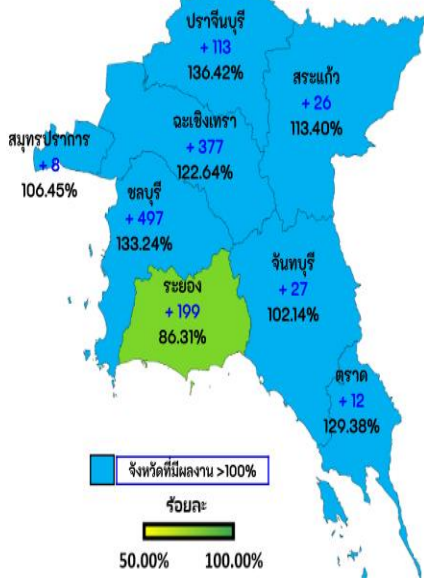
เขตสุขภาพที่ 6  
ร้อยละการฉีด  
**115.04%**

เป้าหมาย  
**124,495**

ยอดฉีดเพิ่มขึ้น  
**1,259**

ยอดฉีดสะสม  
**143,223**

ผลการฉีดวัคซีนป้องกันการติดเชื้อไวรัสเอชพีวี (HPV) รายจังหวัด



Data Analyzed by Sakaeoporn Chirakul



SAKAEO PROVINCIAL PUBLIC HEALTH OFFICE

## สรุปการให้บริการวัคซีน HPV ป้องกันมะเร็งปากมดลูก

จังหวัดสระแก้ว ปี 2566 [ข้อมูล ณ วันที่ 26 ส.ค. 66]

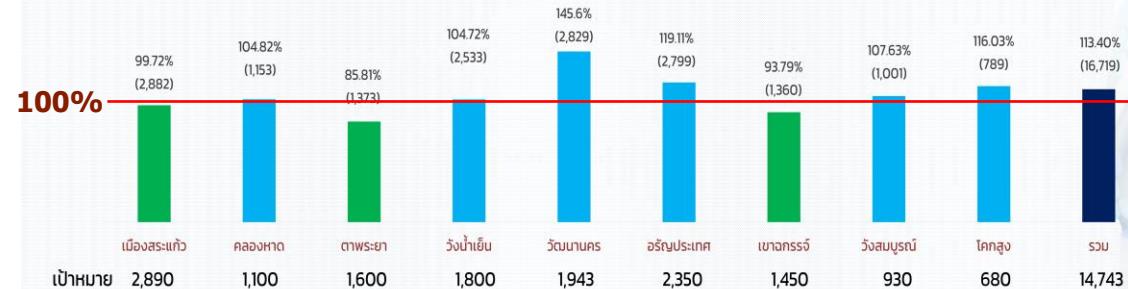
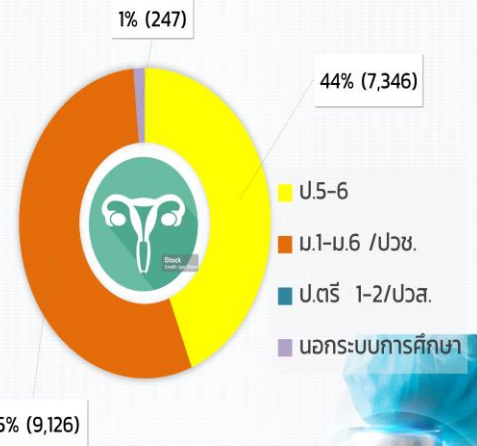
ผลงาน ณ วันที่ 26 ส.ค. 66

ราย **27**

สะสม **16,719**

เป้าฯ QW = 14,743  
ร้อยละ 113.40

อำเภอ	รวม
เมืองสระแก้ว	14
คลองหาด	11
ตาพระยา	1
วังน้ำเย็น	1
วัฒนานคร	0
อรัญประเทศ	0
เขาฉกรรจ์	0
วังสมบูรณ์	0
โคกสูง	0
รวม	27



ที่มา : Moph Claim

กลุ่มงานควบคุมโรคติดต่อ  
037-425141-4 ต่อ 308,309



SAKAEO PROVINCIAL PUBLIC HEALTH OFFICE

# สรุปการตรวจคัดกรองโรคพยาธิใบไม้ตับ

## จังหวัดสระแก้ว ปี 2567

ข้อมูล ณ วันที่ 26 ธันวาคม 2566



ผลงาน ณ วันที่ 26 ธ.ค. 66

ราย

100

สะสม

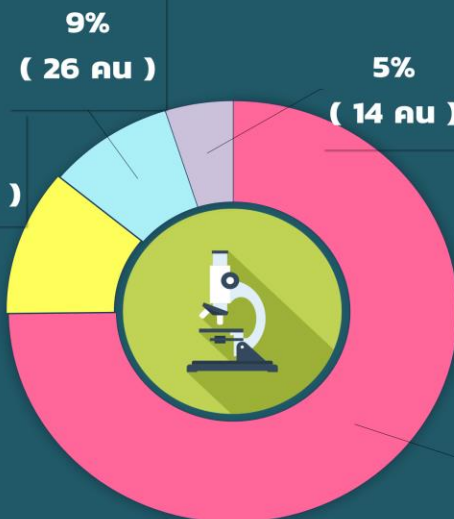
5,583

[132.93 %]

ตรวจพบ OV

214

[3.83 %]

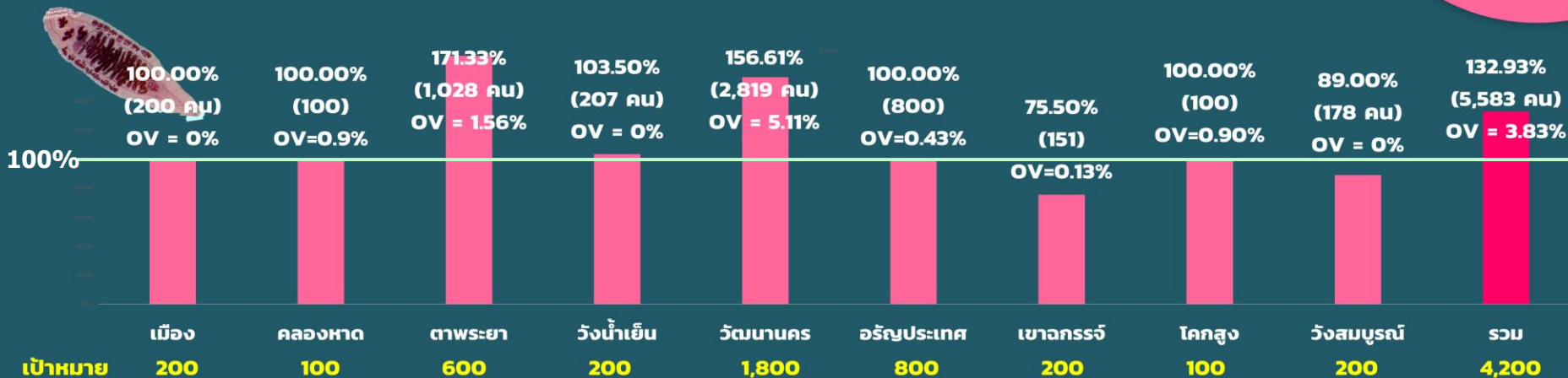


N = 286

- พยาธิใบไม้ตับ
- ปากขอ
- ตัวตืด
- อื่นๆ

เป้าฯ QW = 3,000

Quick Win = 186.10%





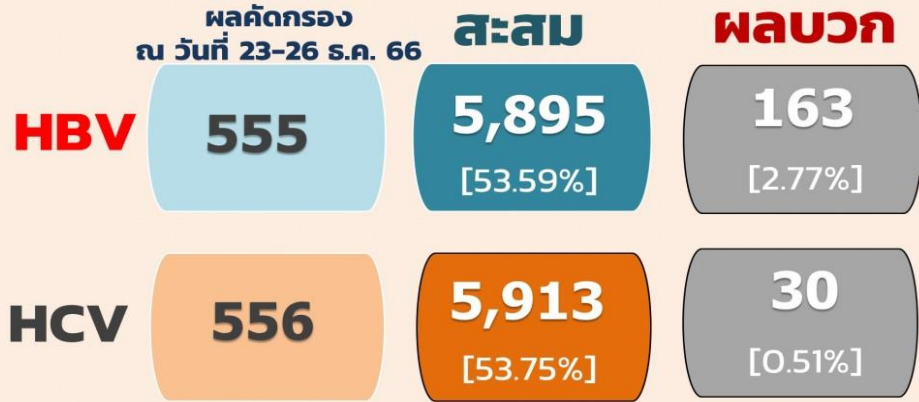
SAKAEO PROVINCIAL PUBLIC HEALTH OFFICE

# สรุปการตรวจคัดกรองไวรัสตับอักเสบ B และ C

จังหวัดสระแก้ว ปี 2567 [ข้อมูล ณ วันที่ 23-26 ธ.ค. 2566]

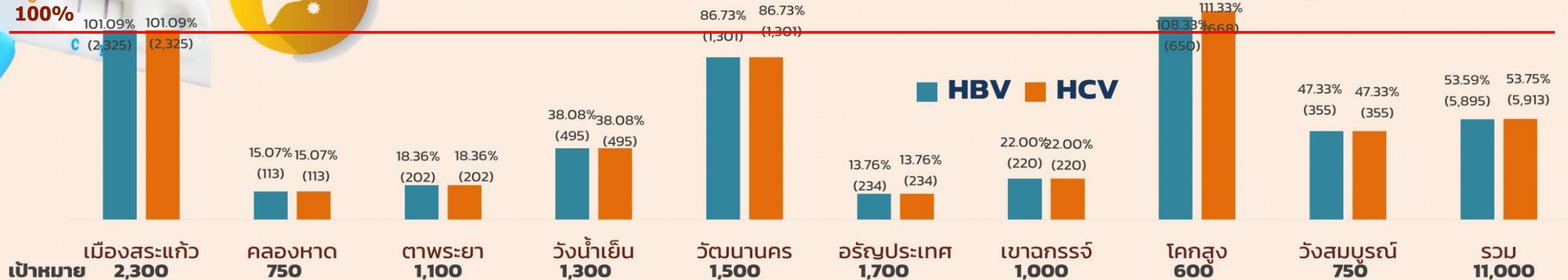
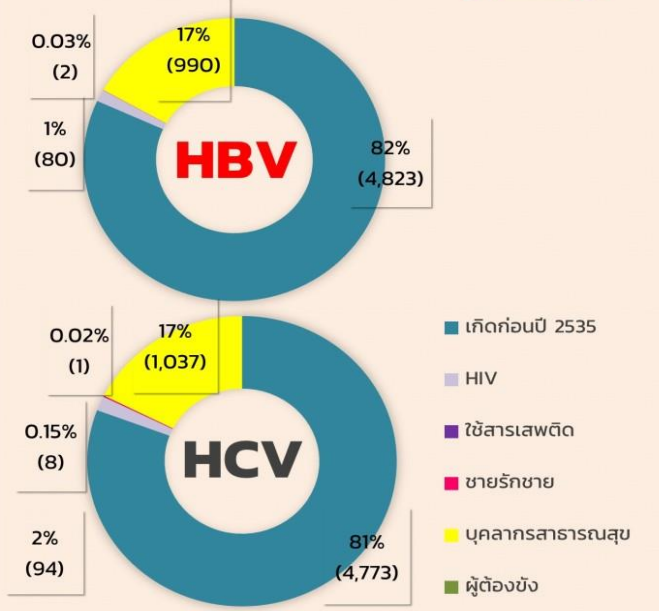


ประเภทผู้ได้รับการคัดกรอง



ผลคัดกรอง ณ วันที่ 23-26 ธ.ค. 66

อำเภอ	B	C
เมืองสระแก้ว	194	194
คลองหาด	0	0
ตาพระยา	0	0
วังน้ำเย็น	60	60
วัฒนานคร	0	0
อรัญประเทศ	234	234
เขาฉกรรจ์	0	0
โคกสูง	67	68
วังสมบูรณ์	0	0
<b>รวม</b>	<b>555</b>	<b>556</b>



ที่มา : Google Sheet

กลุ่มงานควบคุมโรคติดต่อ  
037-425141-4 ต่อ 308,309

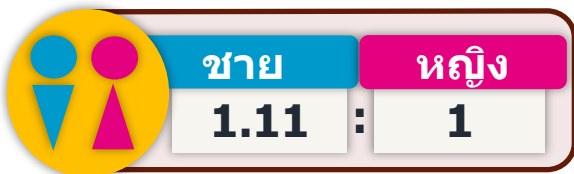
ข้อมูลตั้งแต่วันที่ 1 มกราคม – 23 ธันวาคม 2566

## รายใหม่/สัปดาห์ เสียชีวิต



อัตราป่วย 190.06 ต่อแสน ปชก.

อัตราป่วยตาย 0.2%

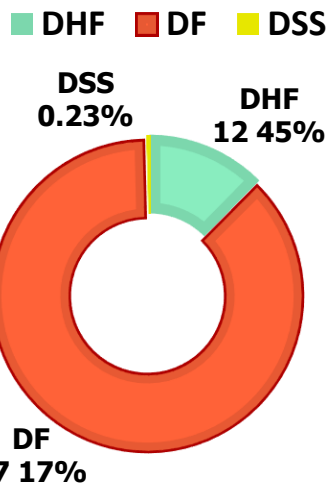


ร้อยละ 98.00



อื่น ๆ

ร้อยละ 2.00



อายุ (ค่าเฉลี่ย) 15.98 ปี  
ต่ำสุด 23 วัน สูงสุด 87 ปี



นักเรียน  
ร้อยละ 62.92

## ข้อมูล ณ สัปดาห์ระบาดที่ 50 (สัปดาห์ 46-49) พื้นที่เข้าเกณฑ์เปิด EOC ระดับอำเภอ

อำเภอ	ตำบลทั้งหมด	ตำบลระบาด	พื้นที่ระบาด	ร้อยละ	เกณฑ์เปิด EOC
วังสมบูรณ์	3	2	วังสมบูรณ์ วังทอง	66.66 %	EOC
โคกสูง	4	2	หนองม่วง โคกสูง -โนนหมากมุ่น	50 %	EOC
เขาฉกรรจ์	4	2	พระเพลิง หนองหว้า	50 %	EOC
อรัญประเทศ	13	6	ปากห้วย บ้านใหม่หนองไทร อรัญประเทศ ป่าไร่ ท่าข้าม เมืองไผ่	46.15 %	EOC
เมืองสระแก้ว	8	2	สระขวัญ ท่าแยก -โคกปี่ฆ้อง	25 %	NOT EOC
ตาพระยา	5	1	ตาพระยา -โคคลาน	20 %	NOT EOC
วัฒนานคร	11	2	แซร์ออล ช่องกุ่ม -ท่าเกวียน	18.18 %	NOT EOC
คลองหาด	7	1	คลองหาด	14.29 %	NOT EOC
วังน้ำเย็น	4	1	(+วังน้ำเย็น)	25 %	NOT EOC
<b>จังหวัดสระแก้ว</b>	<b>59</b>	<b>19</b>	<b>4 อำเภอ</b>	<b>44.44 %</b>	<b>EOC</b>

อำเภอระบาด ที่อยู่ในเกณฑ์เปิด EOC มี 4 อำเภอ ร้อยละ 44.44

จะปิด EOC ระดับจังหวัดได้ ต้องมีอำเภอเข้าเกณฑ์เปิด EOC น้อยกว่าร้อยละ 25



# โรคไขหวัดใหญ่ จังหวัดสระแก้ว



สัปดาห์ที่ 51 วันที่ 17-23 ธ.ค. 2566

สัปดาห์ 51

+ 18 ราย

สะสม

2,278

เสียชีวิต 0 ราย

สัญชาติ



สัญชาติไทย  
ร้อยละ 98.69



สัญชาติกัมพูชา  
ร้อยละ 1.64

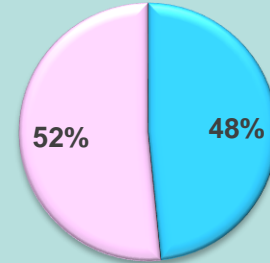
อาชีพเสี่ยง



นักเรียน

ช่วงอายุ 5 – 9 ปี  
(1,440 ต่อแสนประชากร)

จำแนกเพศ



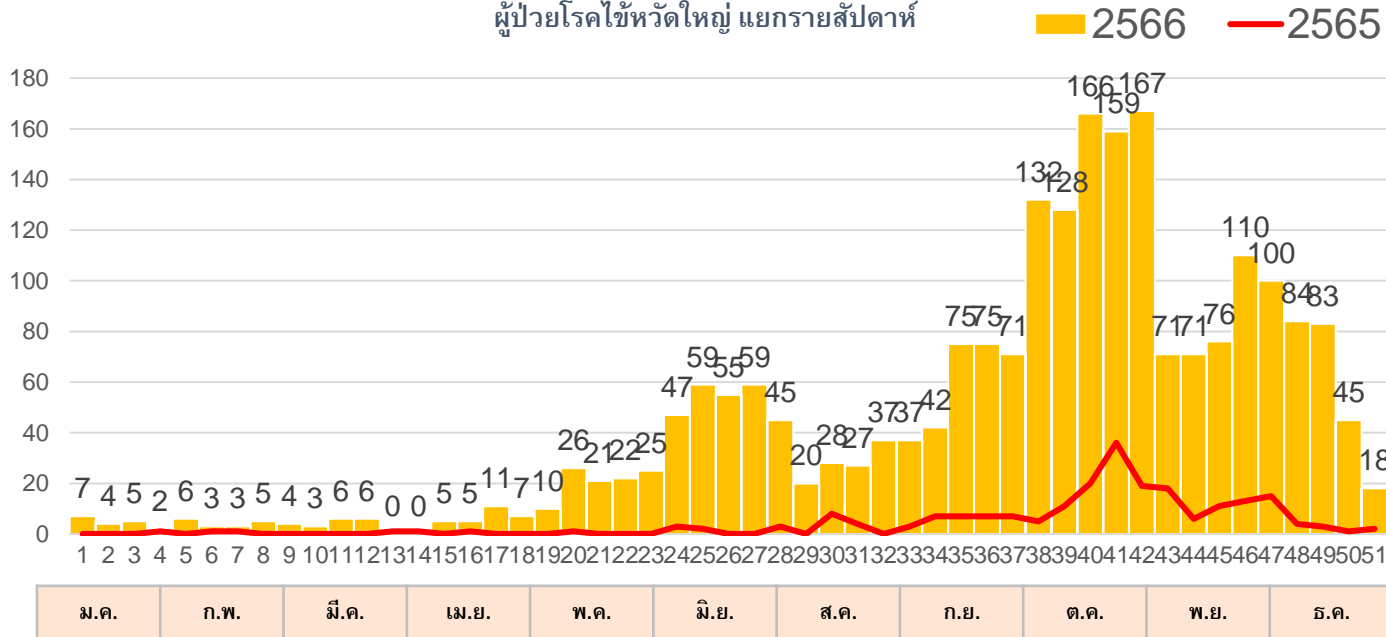
■ ชาย ■ หญิง

- ประเทศไทย พบผู้ป่วย 460,325 ราย อัตราป่วย 695.66 ต่อแสน ปชก. เสียชีวิต 13 ราย (สัปดาห์ที่ 50)

- จังหวัดสระแก้ว 2566 พบผู้ป่วย 2,278 ราย อัตราป่วย 405.56 ต่อแสน ปชก. (ปี 2565 195 ราย อัตราป่วย 34.70 ต่อแสน ปชก. ไม่พบรายงานผู้เสียชีวิต

เพิ่มขึ้น 11.7 เท่า

ผู้ป่วยโรคไขหวัดใหญ่ แยกรายสัปดาห์



## มาตรการ

- เฝ้าระวังโรคเป็น Cluster ได้แก่ โรงเรียน ค่ายทหาร และสถานที่แออัด/ฉลองเทศกาล เตรียมความพร้อมหน่วย CDCU
- สื่อสารความเสี่ยง พร้อมทั้งให้คำแนะนำอย่างถูกต้องกับประชาชน
- เตรียมระบบการรักษา สำรองยาต้านไวรัส Oseltamivir ให้เพียงพอ