



**แนวทางการจัดทำผลงานวิชาการ
เพื่อแต่งตั้งให้ดำรงตำแหน่งประเภทวิชาการ
ในสาขาพยาบาลศาสตร์
สำหรับพยาบาลวิชาชีพ
ระดับชำนาญการ/ ชำนาญการพิเศษ
สำนักงานปลัดกระทรวงสาธารณสุข**



**แนวทางการจัดทำผลงานวิชาการ
เพื่อแต่งตั้งให้ดำรงตำแหน่งประเภทวิชาการ
ในสาขาพยาบาลศาสตร์**

**สำหรับพยาบาลวิชาชีพ
ระดับชำนาญการ/ ชำนาญการพิเศษ
สำนักงานปลัดกระทรวงสาธารณสุข**

แนวทางการจัดทำผลงานวิชาการเพื่อแต่งตั้งให้ดำรงตำแหน่งประเภทวิชาการ ในสาขาพยาบาลศาสตร์ สำหรับพยาบาลวิชาชีพ ระดับชำนาญการ/ ชำนาญการพิเศษ สำนักงานปลัดกระทรวงสาธารณสุข

บรรณาธิการ

ดร.ธีรพร

สถิรอังกูร

ศิริมา

ลีละวงศ์

ผู้เรียบเรียง

ไศภิชฐ์

สุวรรณเกษาวงษ์

อัมราภัสร์

อรรถชัยวัจน์

นครินทร์

สุวรรณแสง

ธนิดา

ฉิมวงษ์

พิสูจน์อักษร

ไศภิชฐ์

สุวรรณเกษาวงษ์

ศุภิสรา

พลครุฑ

พิมพ์ครั้งที่ 1

กันยายน 2565

จำนวนพิมพ์

600 เล่ม

ผู้ผลิตและจัดพิมพ์

กองการพยาบาล สำนักงานปลัดกระทรวงสาธารณสุข

88/23 ตึกกรมการแพทย์ กระทรวงสาธารณสุข ต.ตลาดขวัญ

อ.เมือง จ. นนทบุรี 11000 โทร 0-2590-6260, 0-2590-6296

จัดพิมพ์ที่

บริษัท สำนักพิมพ์สื่อตะวัน จำกัด

48/84 หมู่บ้านขวัญเจริญแลนด์ ถ.บางกรวย-ไทรน้อย

ต.บางกร่าง อ.เมืองนนทบุรี จ.นนทบุรี 11000

โทร.087-3316459

ข้อมูลทางบรรณานุกรมของสำนักหอสมุดแห่งชาติ National Library of Thailand Cataloging in Publication Data

ธีรพร สถิรอังกูร.

แนวทางการจัดทำผลงานวิชาการเพื่อแต่งตั้งให้ดำรงตำแหน่งประเภทวิชาการ ในสาขาพยาบาลศาสตร์

สำหรับพยาบาลวิชาชีพ ระดับชำนาญการ/ ชำนาญการพิเศษ สำนักงานปลัดกระทรวงสาธารณสุข. — นนทบุรี

: กองการพยาบาล สำนักงานปลัดกระทรวง กระทรวงสาธารณสุข, 2565 76 หน้า

1. การพยาบาล I. ชื่อเรื่อง. 610.73 ISBN 978-616-11-4980-2

คำนำ

หลักเกณฑ์ วิธีการ และเงื่อนไขการย้าย การโอน หรือการเลื่อนข้าราชการพลเรือนสามัญเพื่อแต่งตั้งให้ดำรงตำแหน่งประเภทวิชาการ ที่กำหนดโดยสำนักงาน ก.พ. รวมถึง หลักเกณฑ์ วิธีการ และเงื่อนไขการประเมินผลงาน เพื่อเลื่อนขึ้นแต่งตั้งให้ดำรงตำแหน่งระดับชำนาญการ และชำนาญการพิเศษ ในสังกัดสำนักงานปลัดกระทรวงสาธารณสุข ที่กำหนดโดยสำนักงานปลัดกระทรวงสาธารณสุข นั้น ส่งผลให้การจัดทำผลงานวิชาการเพื่อแต่งตั้งให้ดำรงตำแหน่งพยาบาลวิชาชีพระดับชำนาญการ และชำนาญการพิเศษ ของสำนักงานปลัดกระทรวงสาธารณสุข ต้องมีการปรับเปลี่ยนเพื่อให้เป็นไปตามหลักเกณฑ์ที่กำหนดใหม่ดังกล่าว ทั้งนี้กองการพยาบาล กระทรวงสาธารณสุข เห็นความสำคัญของการเข้าใจหลักเกณฑ์และจัดทำผลงานวิชาการของพยาบาลวิชาชีพระดับชำนาญการ/ชำนาญการพิเศษ กระทรวงสาธารณสุข จึงได้จัดทำ “แนวทางการจัดทำผลงานวิชาการเพื่อแต่งตั้งให้ดำรงตำแหน่งประเภทวิชาการ ในสาขาพยาบาลศาสตร์ สำหรับพยาบาลวิชาชีพ ระดับชำนาญการ/ชำนาญการพิเศษ สำนักงานปลัดกระทรวงสาธารณสุข” ขึ้น เพื่อให้การจัดทำผลงานวิชาการของพยาบาลวิชาชีพที่ขอรับการประเมินในตำแหน่งพยาบาลวิชาชีพ ระดับชำนาญการ/ชำนาญการพิเศษ สังกัดสำนักงานปลัดกระทรวงสาธารณสุข มีมาตรฐานตามหลักเกณฑ์และวิธีการประเมินผลงาน และเพื่อให้คณะกรรมการผู้ประเมินผลงานของพยาบาลวิชาชีพ ระดับชำนาญการ/ชำนาญการพิเศษ สังกัดสำนักงานปลัดกระทรวงสาธารณสุข ใช้เป็นแนวทางการประเมินผลงาน วิชาการดังกล่าวให้เป็นไปในทิศทางเดียวกัน

แนวทางการจัดทำผลงานวิชาการเพื่อแต่งตั้งให้ดำรงตำแหน่งประเภทวิชาการ ในสาขาพยาบาลศาสตร์ สำหรับพยาบาลวิชาชีพ ระดับชำนาญการ/ชำนาญการพิเศษ สำนักงานปลัดกระทรวงสาธารณสุข นี้ เกิดขึ้นจากการทำงานร่วมกันของกองการพยาบาล กองบริหารทรัพยากรบุคคล สำนักงานปลัดกระทรวงสาธารณสุข และสำนักงาน ก.พ. ที่มุ่งหวังให้เกิดการสร้างผลงานวิชาการระดับชำนาญการ/ชำนาญการพิเศษ เป็นการพัฒนาคูณภาพผลงานวิชาการของพยาบาลให้ได้มาตรฐานตามหลักเกณฑ์และวิธีการประเมินผลงาน เป็นการยกระดับวิชาชีพการพยาบาลของประเทศ

กองการพยาบาลหวังว่า “แนวทางการจัดทำผลงานวิชาการเพื่อแต่งตั้งให้ดำรงตำแหน่งประเภทวิชาการ ในสาขาพยาบาลศาสตร์ สำหรับพยาบาลวิชาชีพ ระดับชำนาญการ/ชำนาญการพิเศษ สำนักงานปลัดกระทรวงสาธารณสุข” ฉบับนี้จะเป็นประโยชน์แก่พยาบาลวิชาชีพผู้จัดทำผลงานวิชาการ และช่วยให้คณะกรรมการประเมินผลงานใช้เป็นแนวทางการประเมินผลงานในทิศทางเดียวกันของกระทรวงสาธารณสุข

กองการพยาบาล

กันยายน 2565

สารบัญ

	หน้า
คำนำ	ก
สารบัญ	ค
สารบัญตาราง	จ
สารบัญแผนภาพ	ฉ
บทที่ 1 ความเป็นมาและลักษณะงานของสาขาพยาบาลศาสตร์	1
1.1 ความเป็นมา	3
1.2 ลักษณะงานของสาขาพยาบาลศาสตร์	5
บทที่ 2 หลักเกณฑ์ วิธีการ และเงื่อนไขการประเมินผลงานเพื่อแต่งตั้งให้ดำรงตำแหน่งพยาบาลวิชาชีพ ระดับชำนาญการ/ ชำนาญการพิเศษ สำนักงานปลัดกระทรวงสาธารณสุข	13
2.1 การเตรียมเอกสารส่งคำขอประเมินผลงาน	19
2.1.1 ตำแหน่งพยาบาลวิชาชีพระดับชำนาญการ	19
2.1.2 ตำแหน่งพยาบาลวิชาชีพระดับชำนาญการพิเศษ	20
2.2 การเตรียมเอกสารและผลงานวิชาการสำหรับผู้ขอประเมินผลงาน	21
2.2.1 แบบแสดงรายละเอียดประกอบการขอประเมินผลงาน	22
2.2.2 ผลงานวิชาการ	23
2.2.3 ข้อเสนอแนวความคิดการพัฒนาหรือปรับปรุงงาน	26
2.3 แนวทางการพิจารณาผลงานสำหรับกรรมการผู้ประเมินผลงาน	28
2.4 แนวทางการตรวจสอบการประเมินผลงานวิชาการ	37
2.5 แนวทางการพิจารณาการแต่งตั้งให้ดำรงตำแหน่งพยาบาลวิชาชีพระดับชำนาญการ/ ชำนาญการพิเศษ	38
บทที่ 3 แนวทางการจัดทำผลงานวิชาการและแนวทางการพิจารณาผลงาน เพื่อแต่งตั้งให้ดำรงตำแหน่งพยาบาลวิชาชีพระดับชำนาญการ/ ชำนาญการพิเศษ สำนักงานปลัดกระทรวงสาธารณสุข	39
3.1 แบบแสดงรายละเอียดประกอบการขอประเมินผลงาน	42
ส่วนที่ 1 ข้อมูลส่วนบุคคล	42
ส่วนที่ 2 ผลงานที่เป็นผลการปฏิบัติงานหรือผลสำเร็จของงาน	44

	หน้า
3.2 ผลงานวิชาการ	48
3.2.1 ประเภทงานวิจัย	48
3.2.2 ประเภทงานวิเคราะห์วิจารณ์	49
3.2.3 ประเภทงานกรณีศึกษา	50
3.3 ข้อเสนอแนวทางการพัฒนาหรือปรับปรุงงาน	53

เอกสารอ้างอิง

ภาคผนวก	56
ภาคผนวก ก. คำสั่งแต่งตั้งคณะกรรมการจัดทำแนวทางการจัดทำผลงานวิชาการ เพื่อแต่งตั้งให้ดำรงตำแหน่งประเภทวิชาการในสาขาพยาบาลศาสตร์	56
ภาคผนวก ข. หนังสือสำนักงาน ก.พ. ที่ นร 1006/ว 14 ลงวันที่ 11 สิงหาคม 2564 เรื่อง หลักเกณฑ์ วิธีการ และเงื่อนไขการย้าย การโอน หรือการเลื่อนข้าราชการพลเรือนสามัญเพื่อแต่งตั้งให้ดำรงตำแหน่งประเภทวิชาการ	58
ภาคผนวก ค. หนังสือสำนักงาน ก.พ. ที่ นร 1006/ว 25 ลงวันที่ 19 ตุลาคม 2564 เรื่อง หลักเกณฑ์และวิธีการประเมินผลงาน เพื่อแต่งตั้งให้ดำรงตำแหน่งประเภทวิชาการ	59
ภาคผนวก ง. หนังสือสำนักงานปลัดกระทรวงสาธารณสุข ที่ สธ 0208.10/ว 123 ลงวันที่ 11 มกราคม 2565 เรื่อง “หลักเกณฑ์ วิธีการ และเงื่อนไขการประเมินบุคคล การย้าย การโอน และการเลื่อนข้าราชการพลเรือนสามัญเพื่อแต่งตั้งให้ดำรงตำแหน่งประเภทวิชาการระดับชำนาญการ/ ชำนาญการพิเศษ และระดับเชี่ยวชาญ ในสังกัดสำนักงานปลัดกระทรวงสาธารณสุข”	60
ภาคผนวก จ. หนังสือสำนักงานปลัดกระทรวงสาธารณสุข ที่ สธ 0208.08/ว 1377 ลงวันที่ 24 มีนาคม 2565 เรื่อง หลักเกณฑ์ วิธีการ และเงื่อนไขการประเมินผลงาน เพื่อเลื่อนขึ้นแต่งตั้งให้ดำรงตำแหน่ง ระดับชำนาญการ และชำนาญการพิเศษ ในสังกัดสำนักงานปลัดกระทรวงสาธารณสุข	61
ภาคผนวก ฉ. มาตรฐานกำหนดตำแหน่งพยาบาลวิชาชีพ	62
ภาคผนวก ช. แบบฟอร์มการจัดทำผลงานวิชาการระดับชำนาญการ – ชำนาญการพิเศษ	63
ภาคผนวก ซ. หนังสือรับรองการเผยแพร่ผลงาน	64

สารบัญตาราง

	หน้า	
ตารางที่ 1-1	หน้าที่ความรับผิดชอบหลัก การตัดสินใจหรือแก้ปัญหาในทางวิชาการ ความรู้ความสามารถและประสบการณ์ของพยาบาลวิชาชีพในแต่ละระดับตำแหน่ง	6
ตารางที่ 2-1	คำจำกัดความของการประเมินผลงานวิชาการของระดับชำนาญการ/ชำนาญการพิเศษ	21
ตารางที่ 2-2	รายละเอียดประกอบการขอประเมินผลงาน	22
ตารางที่ 2-3	ลักษณะของผลงานวิชาการ ที่จะนำมาประเมินในระดับชำนาญการ/ชำนาญการพิเศษ	24
ตารางที่ 2-4	จำนวนของผลงานวิชาการที่จะนำมาประเมินในระดับชำนาญการ/ชำนาญการพิเศษ	25
ตารางที่ 2-5	การเผยแพร่ผลงานวิชาการในระดับชำนาญการพิเศษ	26
ตารางที่ 2-6	ลักษณะข้อเสนอแนวความคิดการพัฒนาหรือปรับปรุงงานในตำแหน่งพยาบาลวิชาชีพ ระดับชำนาญการ/ชำนาญการพิเศษ	27
ตารางที่ 2-7	องค์ประกอบข้อเสนอแนวความคิดการพัฒนาหรือปรับปรุงงานในตำแหน่งพยาบาลวิชาชีพ ระดับชำนาญการ/ชำนาญการพิเศษ	27
ตารางที่ 2-8	แนวทางการพิจารณาผลงานในตำแหน่งพยาบาลวิชาชีพระดับระดับชำนาญการ/ชำนาญการพิเศษ	28
ตารางที่ 2-9	เกณฑ์การประเมินผลงานในตำแหน่งพยาบาลวิชาชีพระดับชำนาญการ/ชำนาญการพิเศษ	30
ตารางที่ 2-10	แนวทางการตัดสินผลงานในตำแหน่งพยาบาลวิชาชีพระดับชำนาญการ/ชำนาญการพิเศษ	33
ตารางที่ 2-11	เกณฑ์การประเมินข้อเสนอแนวความคิดการพัฒนาหรือปรับปรุงงานในตำแหน่งพยาบาลวิชาชีพ ระดับชำนาญการ/ชำนาญการพิเศษ	34

	หน้า	
แผนภาพที่ 2-1	ขั้นตอนการประเมินบุคคลและประเมินผลงาน (ระดับชำนาญการ/ ชำนาญการพิเศษ) กรณีตำแหน่งที่มีลักษณะกรอบระดับตำแหน่งเลื่อนไหล	16
แผนภาพที่ 2-2	ขั้นตอนการประเมินบุคคลและผลงานวิชาการในการเลื่อนขั้นแต่งตั้งให้ดำรงตำแหน่ง ในระดับควบและนอกระดับควบตำแหน่งว่างทุกกรณี ระดับชำนาญการ / ชำนาญการพิเศษ	17
แผนภาพที่ 2-3	ผลการประเมินผลงานเพื่อแต่งตั้งให้ดำรงตำแหน่งประเภทวิชาการ ระดับชำนาญการ/ ชำนาญการพิเศษ	36

บทที่

1

ความเป็นมาและลักษณะงาน
ของสาขาพยาบาลศาสตร์

ความเป็นมาและลักษณะงาน ของสาขาพยาบาลศาสตร์

1.1 ความเป็นมา

ตามที่สำนักงาน ก.พ. ได้กำหนดหลักเกณฑ์ วิธีการ และเงื่อนไขการย้าย การโอน หรือการเลื่อนข้าราชการพลเรือนสามัญเพื่อแต่งตั้งให้ดำรงตำแหน่งประเภทวิชาการ ตามหนังสือสำนักงาน ก.พ. ที่ นร 1006/ว 14 ลงวันที่ 11 สิงหาคม 2564 โดยกำหนดให้ อ.ก.พ. กรมมีหน้าที่และอำนาจในการกำหนดหลักเกณฑ์ วิธีการ และเงื่อนไขการประเมินผลงานเพื่อเลื่อนขึ้น แต่งตั้ง ให้ดำรงตำแหน่งประเภทวิชาการ นั้น สำนักงานปลัดกระทรวงสาธารณสุข จึงได้กำหนดหลักเกณฑ์ วิธีการ และเงื่อนไขการประเมินผลงานเพื่อเลื่อนขึ้นแต่งตั้งให้ดำรงตำแหน่งพยาบาลวิชาชีพ ระดับชำนาญการ/ ชำนาญการพิเศษ ในสังกัดสำนักงานปลัดกระทรวงสาธารณสุข ขึ้นตามหนังสือสำนักงานปลัดกระทรวงสาธารณสุขที่ สธ 0208.08/ว 1377 ลงวันที่ 24 มีนาคม 2565 และประกาศให้ข้าราชการในสังกัดสำนักงานปลัดกระทรวงสาธารณสุขทราบและถือปฏิบัติโดยทั่วกัน

ด้วยพยาบาลวิชาชีพ สังกัดสำนักงานปลัดกระทรวงสาธารณสุขมีจำนวนมากและกระจายปฏิบัติงานในสถานบริการสุขภาพทุกระดับทั่วประเทศ ดังนั้นเพื่อให้เกิดความเข้าใจตรงกันระหว่างพยาบาลวิชาชีพ ผู้ขอประเมิน กับกรรมการผู้ประเมินในสาขาพยาบาลศาสตร์ สำหรับตำแหน่งพยาบาลวิชาชีพ ระดับชำนาญการ/ ชำนาญการพิเศษ ในการจัดทำผลงานวิชาการเพื่อแต่งตั้งให้ดำรงตำแหน่งพยาบาลวิชาชีพ ระดับชำนาญการ/ ชำนาญการพิเศษ กองการพยาบาลจึงจัดทำ “แนวทางการจัดทำผลงานวิชาการเพื่อแต่งตั้งให้ดำรงตำแหน่งประเภทวิชาการ ในสาขาพยาบาลศาสตร์ สำหรับตำแหน่งพยาบาลวิชาชีพ ระดับชำนาญการ/ ชำนาญการพิเศษ สำนักงานปลัดกระทรวงสาธารณสุข” ขึ้น เพื่อใช้เป็นแนวทางในการจัดทำผลงานวิชาการที่สอดคล้องและเป็นไปตามหลักเกณฑ์และวิธีการประเมินผลงานของกระทรวงสาธารณสุข

วัตถุประสงค์ เพื่อ

1. สนับสนุนให้พยาบาลวิชาชีพผู้ขอประเมินในสาขาพยาบาลศาสตร์ระดับชำนาญการ/ ชำนาญการพิเศษ จัดทำผลงานได้มาตรฐานตามหลักเกณฑ์และวิธีการประเมินผลตามแนวทางที่กำหนด
2. ให้กรรมการผู้ประเมินในสาขาพยาบาลศาสตร์ระดับชำนาญการ/ ชำนาญการพิเศษ ใช้เป็นแนวทางการประเมินผลงานการเลื่อนขั้นแต่งตั้งพยาบาลวิชาชีพให้ดำรงตำแหน่งประเภทวิชาการ ระดับชำนาญการ/ ชำนาญการพิเศษ

ขอบเขตเนื้อหา

แนวทางการจัดทำผลงานวิชาการเพื่อแต่งตั้งให้ดำรงตำแหน่งประเภทวิชาการ ในสาขาพยาบาลศาสตร์สำหรับพยาบาลวิชาชีพ ระดับชำนาญการ/ ชำนาญการพิเศษ สำนักงานปลัดกระทรวงสาธารณสุข ฉบับนี้มีขอบเขตเนื้อหา ดังนี้

1. เนื้อหาในฉบับนี้เป็นเรื่องเกี่ยวกับการประเมินผลงานวิชาการ สำหรับการประเมินบุคคล ให้ศึกษาเพิ่มเติมตามหนังสือสำนักงานปลัดกระทรวงสาธารณสุข ที่ สธ 0208.10/ว 123 ลงวันที่ 11 มกราคม 2565 เรื่อง “หลักเกณฑ์ วิธีการ และเงื่อนไขการประเมินบุคคล การย้าย การโอน และการเลื่อนข้าราชการพลเรือนสามัญเพื่อแต่งตั้งให้ดำรงตำแหน่งประเภทวิชาการระดับชำนาญการ ระดับชำนาญการพิเศษ และระดับเชี่ยวชาญในสังกัดสำนักงานปลัดกระทรวงสาธารณสุข” (ภาคผนวก ง.)
2. แนวทางการจัดทำผลงานวิชาการฉบับนี้ใช้เฉพาะกรณีการเลื่อนเข้าสู่ตำแหน่งพยาบาลวิชาชีพ ระดับชำนาญการ/ ชำนาญการพิเศษ ในหน่วยงานสังกัดสำนักงานปลัดกระทรวงสาธารณสุข เท่านั้น กรณีพยาบาลวิชาชีพสังกัดกรมอื่นสามารถนำไปประยุกต์ใช้โดยบูรณาการกับหลักเกณฑ์ วิธีการ และเงื่อนไขการประเมินผลงาน เพื่อเลื่อนขั้นแต่งตั้งให้ดำรงตำแหน่งพยาบาลวิชาชีพ ระดับชำนาญการ/ ชำนาญการพิเศษ ของกรมต้นสังกัด

ประโยชน์ที่คาดว่าจะได้รับ

1. ผลงานวิชาการของพยาบาลวิชาชีพที่ขอรับการประเมินในสาขาพยาบาลศาสตร์ตำแหน่งพยาบาลวิชาชีพระดับชำนาญการ/ ชำนาญการพิเศษ มีคุณภาพ สามารถนำไปใช้ให้เกิดประโยชน์กับผู้ป่วยและการพัฒนาคุณภาพการพยาบาลของหน่วยงาน

2. การประเมินผลงานของพยาบาลวิชาชีพเพื่อแต่งตั้งให้ดำรงตำแหน่งประเภทวิชาการในสาขาพยาบาลศาสตร์ ตำแหน่งพยาบาลวิชาชีพระดับชำนาญการ/ ชำนาญการพิเศษ เป็นไปในแนวทางเดียวกันและมีความเป็นธรรม

1.2 ลักษณะงานของสาขาพยาบาลศาสตร์

สำนักงาน ก.พ. ได้ดำเนินการจัดทำบัญชีมาตรฐานกำหนดตำแหน่ง และจัดตำแหน่งข้าราชการพลเรือนสามัญของทุกส่วนราชการเข้าประเภทตำแหน่ง สายงาน และระดับตำแหน่ง ตามมาตรฐานกำหนดตำแหน่งขึ้นจำนวน 4 สายงาน ได้แก่

- 1) สายงานประเภทบริหาร
- 2) สายงานประเภทอำนวยการ
- 3) สายงานประเภทวิชาการ
- 4) สายงานประเภททั่วไป

โดยสาขาพยาบาลศาสตร์ได้รับการกำหนดให้เป็นสายงานประเภทวิชาการ ประกอบด้วยตำแหน่งพยาบาลวิชาชีพ และตำแหน่งนักวิชาการพยาบาล ในที่นี้ขอกล่าวถึงเฉพาะตำแหน่งพยาบาลวิชาชีพ

ตำแหน่งพยาบาลวิชาชีพเป็นตำแหน่งข้าราชการพลเรือนสามัญ ประเภทวิชาการ กลุ่มอาชีพแพทย์พยาบาลและสาธารณสุข มีชื่อสายงานพยาบาลวิชาชีพ เป็นสายงานวิทยาศาสตร์และเทคโนโลยี เป็นตำแหน่งลักษณะของผู้ที่ปฏิบัติงานโดยอาศัยความรู้มาประยุกต์ใช้ในการปฏิบัติงาน (knowledge workers) สายงานพยาบาลวิชาชีพ มีชื่อตำแหน่งในสายงานและระดับตำแหน่ง ดังนี้

พยาบาลวิชาชีพ	ระดับปฏิบัติการ
พยาบาลวิชาชีพ	ระดับชำนาญการ
พยาบาลวิชาชีพ	ระดับชำนาญการพิเศษ
พยาบาลวิชาชีพ	ระดับเชี่ยวชาญ
พยาบาลวิชาชีพ	ระดับทรงคุณวุฒิ

การก้าวสู่ตำแหน่งที่สูงขึ้นของพยาบาลวิชาชีพนั้นต้องปฏิบัติงานให้เป็นไปตามมาตรฐานกำหนดตำแหน่งตามที่สำนักงาน ก.พ. กำหนด ซึ่งได้ระบุหน้าที่ความรับผิดชอบหลัก โดยมีลักษณะงานที่ปฏิบัติในด้านต่าง ๆ ได้แก่ ด้านการปฏิบัติการ ด้านการวางแผน ด้านการประสานงาน ด้านการบริการ ซึ่งลักษณะงานแต่ละด้านดังกล่าวจะแสดงถึงมิตินความยุ่งยาก ซับซ้อน และการเกิดผลกระทบในการตัดสินใจ ในการแก้ปัญหาทางวิชาการ และความรู้ความสามารถ ประสบการณ์ของพยาบาลวิชาชีพในแต่ละระดับตำแหน่ง (สำนักงาน ก.พ., 2555) สรุปรายละเอียดดังแสดงในตารางที่ 1-1

ตารางที่ 1-1 หน้าที่ความรับผิดชอบหลัก การตัดสินใจหรือแก้ปัญหาในทางวิชาการ ความรู้ ความสามารถ และประสบการณ์ของพยาบาลวิชาชีพในแต่ละระดับตำแหน่ง

ระดับตำแหน่ง พยาบาลวิชาชีพ	หน้าที่ความรับผิดชอบ หลัก	การตัดสินใจหรือแก้ปัญหาใน ทางวิชาการ	ความรู้ ความสามารถ ประสบการณ์
ปฏิบัติการ	ผู้ปฏิบัติงานระดับต้น	งานที่รับผิดชอบ	ปฏิบัติงานด้านวิชาชีพ ภายใต้การกำกับ แนะนำ ตรวจสอบ
ชำนาญการ	หัวหน้างาน/ ผู้ปฏิบัติงานที่มี ประสบการณ์	งานยาก	สูง
ชำนาญการพิเศษ	หัวหน้างาน/ ผู้ปฏิบัติงานที่มี ประสบการณ์	งานยากมาก	สูงมาก
เชี่ยวชาญ	ผู้ที่มีความเชี่ยวชาญในงาน และให้คำปรึกษา ระดับกรม กระทรวง	- ยาก - ซับซ้อนมาก - มีผลกระทบในวงกว้าง	ยาก ซับซ้อนมาก
ทรงคุณวุฒิ	ผู้ทรงคุณวุฒิ และให้คำปรึกษา ระดับกระทรวง	- ยาก - ซับซ้อนมากเป็นพิเศษ - มีผลกระทบในวงกว้างระดับ นโยบาย กระทรวงหรือชาติ	ยาก ซับซ้อนมากเป็นพิเศษ

ลักษณะงานของตำแหน่งพยาบาลวิชาชีพ

ลักษณะงานของพยาบาลวิชาชีพเป็นการปฏิบัติหน้าที่การพยาบาลและการผดุงครรภ์ที่ปฏิบัติกับบุคคล รวมถึงหญิงมีครรภ์ หญิงหลังคลอด และทารกแรกเกิด ครอบครัว และชุมชน ให้การดูแลและช่วยเหลือเมื่อเจ็บป่วย ฟื้นฟูสภาพ ป้องกันโรค และส่งเสริมสุขภาพ การปฏิบัติการพยาบาลและการผดุงครรภ์ โดยการสอน การแนะนำ การให้คำปรึกษา และแก้ปัญหาเกี่ยวกับสุขภาพอนามัย การปฏิบัติการพยาบาลทางร่างกาย และจิตใจ รวมถึงการจัดสิ่งแวดล้อมเพื่อแก้ปัญหาการเจ็บป่วย การบรรเทาอาการของโรคและการลุกลามของโรค และการฟื้นฟูสภาพ การรักษาโรคเบื้องต้นและการให้ภูมิคุ้มกันโรค การตรวจ การทำคลอด และการวางแผนครอบครัว รวมถึงการช่วยเหลือแพทย์กระทำการรักษาโรค การพัฒนาและควบคุมคุณภาพการพยาบาลให้มีคุณภาพและได้มาตรฐาน การส่งเสริมพัฒนาความรู้และความสามารถให้กับผู้ปฏิบัติงานและผู้ฝึกปฏิบัติงานการ

พยาบาล รวมทั้งการวางแผนงาน การประสานงาน การประเมินผลและการบันทึกทางการพยาบาล ทั้งนี้พยาบาลวิชาชีพ ต้องเป็นผู้ที่ได้รับใบอนุญาตประกอบวิชาชีพการพยาบาลหรือการพยาบาลและการผดุงครรภ์ชั้นหนึ่ง หรือได้รับ ใบอนุญาตประกอบโรคศิลปะสาขาการพยาบาลหรือสาขาการพยาบาลและการผดุงครรภ์ชั้นหนึ่ง

ลักษณะงานของพยาบาลวิชาชีพ จำแนกตามสำนักงาน ก.พ. ที่ระบุในหลักเกณฑ์และเงื่อนไขในการ กำหนดตำแหน่งพยาบาลวิชาชีพในโรงพยาบาลสังกัดกระทรวงสาธารณสุขนั้น สามารถอธิบายลักษณะงานได้ ดังนี้

1. การพยาบาลผู้ป่วยนอก เป็นการให้บริการพยาบาลแก่ผู้ป่วย และผู้รับบริการทั้งที่มีสุขภาพดีและมี ปัญหาสุขภาพที่มารับบริการในทุกแผนก/สาขา รวมทั้งในรายที่ได้รับการส่งต่อจากโรงพยาบาล หรือหน่วยงาน ในเครือข่าย โดยการคัดกรองภาวะสุขภาพเพื่อจำแนกประเภทความเจ็บป่วยและความรุนแรงของโรค ให้การพยาบาลก่อน ระหว่าง และหลังการตรวจ ให้การพยาบาลและปฐมพยาบาลในกรณีที่มีอาการคงที่ อาการไม่คงที่หรืออาการรุนแรง หรือเสี่ยงต่ออันตรายต่อชีวิตเฉียบพลัน ให้ความรู้ ให้คำปรึกษา สอนสาธิต เพื่อให้ผู้รับบริการปลอดภัย เข้าใจภาวะสุขภาพ สามารถปรับเปลี่ยนพฤติกรรมสุขภาพ และสามารถดูแลสุขภาพ และจัดการสุขภาพตนเองได้ถูกต้องและมีประสิทธิภาพ การพยาบาลผู้ป่วยนอกรวมถึงการพัฒนาคุณภาพ การพยาบาล สอน ฝึกอบรมแก่ผู้ปฏิบัติงานและผู้ฝึกปฏิบัติการพยาบาล วิจัยและพัฒนางานบริการพยาบาล ผู้ป่วยนอก

2. การพยาบาลผู้ป่วยอุบัติเหตุและฉุกเฉิน เป็นการให้บริการพยาบาลแก่ผู้ป่วยที่บาดเจ็บ ผู้ป่วยที่ได้รับอุบัติเหตุ และหรือมีภาวะเจ็บป่วยฉุกเฉินและวิกฤตทางร่างกายและหรือจิตใจ ที่อันตรายต่อชีวิต รวมทั้ง ในรายที่ได้รับการส่งต่อจากหน่วยงานของโรงพยาบาลหรือหน่วยงานในเครือข่ายซึ่งเป็นผู้ที่มีปัญหาารุนแรง โดยการประเมินสภาวะความรุนแรงของการเจ็บป่วย ตัดสินใจให้การพยาบาล ใช้เครื่องมืออุปกรณ์ และเวชภัณฑ์ ที่ช่วยชีวิตเร่งด่วน เผื่อระวังอาการเปลี่ยนแปลงของผู้ป่วยที่อาจคุกคามถึงชีวิต เพื่อให้ผู้ป่วยได้รับการช่วยเหลือ ที่ทันท่วงที ปลอดภัย ลดโอกาสเกิดความพิการ บรรเทาจากอาการรุนแรงและภาวะแทรกซ้อน และคงไว้ซึ่ง สภาวะสุขภาพ การพยาบาลผู้ป่วยอุบัติเหตุและฉุกเฉินรวมถึงการพัฒนาคุณภาพการพยาบาล สอน ฝึกอบรมแก่ ผู้ปฏิบัติงานและผู้ฝึกปฏิบัติการพยาบาล วิจัยและพัฒนางานบริการพยาบาลผู้ป่วยอุบัติเหตุและฉุกเฉิน

3. การพยาบาลผู้ป่วยผ่าตัด เป็นการให้บริการพยาบาลแก่ผู้ป่วยที่เข้ารับการผ่าตัดและผู้ป่วยที่มารับ การรักษาด้วย invasive procedure ที่ต้องกระทำในห้องผ่าตัด โดยให้ความรู้และให้การพยาบาลก่อน ระหว่าง และหลังการผ่าตัด เตรียมพร้อมในการช่วยผ่าตัดตามความยุ่งยากซับซ้อนและประเภทของการผ่าตัด เผื่อระวัง อาการเปลี่ยนแปลงและความเสี่ยงที่อาจเกิดขึ้นกับผู้ป่วยในระหว่างผ่าตัด รวมทั้งปฏิบัติการช่วยชีวิตผู้ป่วย ในภาวะวิกฤต และจัดระบบบริการพยาบาลในห้องผ่าตัดเพื่อให้เกิดความพร้อมของการผ่าตัด เพื่อให้ผู้ป่วย

ได้รับการผ่าตัดที่ปลอดภัย ไม่เกิดภาวะแทรกซ้อนภายหลังผ่าตัด สามารถปฏิบัติตนได้ถูกต้องก่อนและหลังผ่าตัด และสามารถฟื้นหายจากการผ่าตัดได้โดยเร็ว การพยาบาลผู้ป่วยผ่าตัดรวมถึงการพัฒนาคุณภาพการพยาบาล สอน ฝึกอบรมแก่ผู้ปฏิบัติงานและผู้ฝึกปฏิบัติการพยาบาล วิจัยและพัฒนางานบริการพยาบาลผู้ป่วยผ่าตัด

4. การพยาบาลวิสัญญี เป็นการให้บริการพยาบาลแก่ผู้ป่วยที่รับบริการทางการพยาบาลวิสัญญี โดยการให้ความรู้และให้การพยาบาลก่อน ระหว่าง และหลังการบริการทางวิสัญญี โดยการวินิจฉัยปัญหาของผู้ป่วย เพื่อเลือกวิธีและดำเนินการให้ยาระงับความรู้สึกได้อย่างเหมาะสมทุกภาวะของผู้ป่วยแต่ละราย ฝ้าระวังอาการเปลี่ยนแปลงและความเสี่ยงที่อาจเกิดขึ้นกับผู้ป่วยในระหว่างรับบริการวิสัญญี จัดการความปวด ปฏิบัติการช่วยชีวิตผู้ป่วยในภาวะวิกฤต รวมทั้งจัดระบบบริการพยาบาลทางวิสัญญีในห้องผ่าตัดและห้องพักฟื้น เพื่อให้ผู้ป่วยได้รับการบริการพยาบาลวิสัญญีที่ปลอดภัย ไม่เกิดภาวะแทรกซ้อนจากการได้รับยาระงับความรู้สึก สามารถจัดการบรรเทาอาการปวดได้ด้วยตนเอง และปฏิบัติตนได้ถูกต้องก่อนและหลังบริการทางวิสัญญี และสามารถฟื้นหายจากการได้รับบริการพยาบาลทางวิสัญญีได้โดยเร็ว การพยาบาลวิสัญญีรวมถึงการพัฒนาคุณภาพการพยาบาล สอน ฝึกอบรมแก่ผู้ปฏิบัติงานและผู้ฝึกปฏิบัติการพยาบาล วิจัยและพัฒนางานบริการพยาบาลผู้ป่วยที่ได้รับการพยาบาลทางวิสัญญี

5. การพยาบาลผู้ป่วยหนัก เป็นการให้บริการพยาบาลแก่ผู้ป่วยที่มีอาการหนักระดับรุนแรงทุกประเภทที่เสี่ยงต่อชีวิต ที่รับไว้รักษาพักค้างในโรงพยาบาลในหอผู้ป่วยหนัก หอผู้ป่วยหนักเฉพาะทางหรือหอผู้ป่วยใน โดยการประเมินปัญหา ความต้องการ ให้การพยาบาล ฝ้าระวังและติดตามอาการผิดปกติที่เสี่ยง คุกคามต่อชีวิต หรือบ่งชี้ถึงความผิดปกติที่เกิดขึ้นกับอวัยวะสำคัญ หรือเกิดจากการใช้ยาอันตรายต่าง ๆ ปฏิบัติการช่วยชีวิตผู้ป่วยในภาวะวิกฤต รวมทั้งการใช้และปรับแต่งเครื่องมือพิเศษ ต่างๆให้เหมาะสมกับปัญหาและสภาพการเจ็บป่วยของผู้ป่วยแต่ละราย ประเมินผลลัพธ์และบันทึกทางการพยาบาล เพื่อให้ผู้ป่วยได้รับการบริการที่ปลอดภัย ไม่เกิดภาวะแทรกซ้อนในระหว่างอยู่หอผู้ป่วยหนัก อาการรุนแรงลดลง ฟื้นหายและพร้อมจำหน่ายจากหอผู้ป่วยหนักได้โดยเร็ว การพยาบาลผู้ป่วยหนักรวมถึงการพัฒนาคุณภาพการพยาบาล สอน ฝึกอบรมแก่ผู้ปฏิบัติงานและผู้ฝึกปฏิบัติการพยาบาล วิจัยและพัฒนางานบริการพยาบาลผู้ป่วยหนัก

6. การพยาบาลผู้คลอด เป็นการให้บริการพยาบาลแก่ผู้มารับบริการคลอด โดยการประเมินปัญหา ความต้องการ ให้การพยาบาล ครอบคลุมทั้งด้านร่างกายจิตใจ ทั้งในระยะก่อนคลอด ระหว่างคลอด และหลังคลอด เตรียมเครื่องมือเครื่องใช้ในการคลอด ทำคลอดในรายปกติ ช่วยแพทย์ทำคลอดในรายผิดปกติ หรือมีภาวะแทรกซ้อน ฝ้าระวังและติดตามอาการผิดปกติและภาวะฉุกเฉินทางสูติศาสตร์ที่อาจคุกคามถึงชีวิตของมารดาและทารก ปฏิบัติการช่วยชีวิตผู้คลอดและทารกแรกเกิดที่มีปัญหาวิกฤต รวมทั้งทารกแรกคลอดที่มีน้ำหนักน้อย ประเมินผลลัพธ์และบันทึกทางการพยาบาล จัดระบบบริการพยาบาลผู้คลอดให้เกิดความพร้อม

ของการคลอด เพื่อให้มารดาและทารกได้รับการบริการที่ปลอดภัย ไม่เกิดภาวะแทรกซ้อนในระหว่างการคลอด การพยาบาลผู้คลอดรวมถึงการพัฒนาคุณภาพการพยาบาล สอน ฝึกอบรมแก่ผู้ปฏิบัติงานและผู้ฝึกปฏิบัติการพยาบาล วิจัยและพัฒนางานบริการพยาบาลผู้คลอด

7. การพยาบาลผู้ป่วยใน เป็นการให้บริการพยาบาลแก่ผู้ป่วยในทุกประเภทที่รับไว้รักษาพักค้าง ในโรงพยาบาลในหอผู้ป่วย และหอผู้ป่วยพิเศษ โดยการประเมินปัญหา ความต้องการ ให้การพยาบาล ตามสภาพ ปัญหา และความต้องการผู้ป่วยแต่ละราย เฝ้าระวังและติดตามอาการเปลี่ยนแปลงและอาการผิดปกติที่อาจเกิดขึ้นจากความรุนแรงของโรค การใช้ยาและเครื่องมือพิเศษต่างๆ ให้การพยาบาล ปฏิบัติการช่วยชีวิตผู้ป่วยใน ภาวะวิกฤต บรรเทาอาการและความทุกข์ทรมานของผู้ป่วย อย่างต่อเนื่องตลอด 24 ชั่วโมงในระหว่างอยู่หอผู้ป่วย สอนแนะนำให้คำปรึกษาผู้ป่วยและญาติเกี่ยวกับการปฏิบัติตน การปรับเปลี่ยนพฤติกรรมสุขภาพ และการฟื้นฟูสภาพ ประเมินผลลัพธ์และบันทึกทางการพยาบาล เพื่อให้ผู้ป่วยได้รับการดูแลต่อเนื่องอย่างปลอดภัย ไม่เกิดภาวะแทรกซ้อน อาการรุนแรงลดลง พ้นหายและพร้อมจำหน่ายจากหอผู้ป่วย สามารถดูแลจัดการสุขภาพตนเองและครอบครัว กลับมาดำรงชีวิตได้ตามปกติที่บ้านและชุมชน การพยาบาลผู้ป่วยในรวมถึงการพัฒนาคุณภาพการพยาบาล สอน ฝึกอบรมแก่ผู้ปฏิบัติงานและผู้ฝึกปฏิบัติการพยาบาล วิจัยและพัฒนางานบริการพยาบาลผู้ป่วยใน

8. การพยาบาลผู้ป่วยตรวจรักษาพยาบาลด้วยเครื่องมือพิเศษ เป็นการให้บริการพยาบาลแก่ผู้ป่วย ที่มารับบริการตรวจรักษาพยาบาล และ/หรือบำบัดรักษาด้วยเครื่องมือพิเศษ เช่น การตรวจหัวใจและหลอดเลือด การตรวจส่องกล้อง การตรวจคลื่นสมอง การรักษาบำบัดไตเทียม เคมีบำบัด เป็นต้น โดยการให้ความรู้และ ให้การพยาบาลก่อน ระหว่าง และหลังการบริการตรวจรักษาพยาบาลด้วยเครื่องมือพิเศษ ประเมินปัญหา ความต้องการให้การพยาบาล เฝ้าระวังและติดตามอาการผิดปกติที่อาจเกิดขึ้นจากการใช้เครื่องมือพิเศษ และ การใช้ยาอันตรายต่างๆ ปฏิบัติการช่วยชีวิตผู้ป่วยในภาวะวิกฤต รวมถึงเตรียมเครื่องมือ เครื่องใช้ให้มีความพร้อม และดูแลบำรุงรักษาเครื่องมือพิเศษให้คงสภาพอยู่เสมอ ประเมินผลลัพธ์และบันทึกทางการพยาบาล เพื่อให้ผู้ป่วย ได้รับการบริการที่ปลอดภัย ไม่เกิดภาวะแทรกซ้อนจากการตรวจรักษาพยาบาลด้วยเครื่องมือพิเศษ การพยาบาลผู้ป่วยตรวจรักษาพยาบาลด้วยเครื่องมือพิเศษรวมถึงการพัฒนาคุณภาพการพยาบาล สอน ฝึกอบรมแก่ผู้ปฏิบัติงานและผู้ฝึกปฏิบัติการพยาบาล วิจัยและพัฒนางานบริการพยาบาลผู้ป่วยตรวจรักษา พยาบาลด้วยเครื่องมือพิเศษ

9. การพยาบาลด้านการป้องกันและควบคุมการติดเชื้อในโรงพยาบาล เป็นการให้บริการพยาบาล แก่ผู้ป่วยด้านการป้องกันและควบคุมการติดเชื้อในโรงพยาบาล โดยการประเมินความเสี่ยง ให้ความรู้ สอน สาคิต จัดระบบ/ กิจกรรม/ โครงการต่างๆ ในการป้องกันและควบคุมการติดเชื้อในโรงพยาบาล ควบคุมคุณภาพ

การพยาบาลและบริหารความเสี่ยงทางการพยาบาลในด้านความปลอดภัยจากการติดเชื้อของผู้รับบริการและบุคลากรสุขภาพ สนับสนุนทางวิชาการด้านการป้องกันและควบคุมการติดเชื้อในโรงพยาบาล เพื่อให้ผู้รับบริการและบุคลากรสุขภาพปลอดภัยจากการติดเชื้อในโรงพยาบาล ลดอัตราการติดเชื้อในโรงพยาบาล การพยาบาลด้านการป้องกันและควบคุมการติดเชื้อในโรงพยาบาลรวมถึงการพัฒนาคุณภาพการพยาบาล สอน ฝึกอบรมแก่ผู้ปฏิบัติงานและผู้ฝึกปฏิบัติการพยาบาล วิจัยและพัฒนางานบริการพยาบาลด้านการป้องกันและควบคุมการติดเชื้อในโรงพยาบาล

10. การพยาบาลให้บริการปรึกษา เป็นการให้บริการพยาบาลแก่ผู้รับบริการและครอบครัว ในหน่วยบริการปรึกษาด้านสุขภาพในโรงพยาบาล โดยการประเมินปัญหาและความต้องการของผู้รับบริการปรึกษาที่มีปัญหาด้านสุขภาพ ทำความเข้าใจปัญหา สาเหตุและความต้องการ จัดลำดับความสำคัญและความต้องการ ให้การปรึกษาตามกระบวนการ ประเมินผลและบันทึกทางการพยาบาล เพื่อให้ผู้มาปรึกษาได้รับการสนับสนุนช่วยเหลือ สามารถแก้ปัญหาและจัดการสุขภาพตนเองได้อย่างเหมาะสม การพยาบาลให้บริการปรึกษารวมถึงการพัฒนาคุณภาพการพยาบาล สอน ฝึกอบรมแก่ผู้ปฏิบัติงานและผู้ฝึกปฏิบัติการพยาบาล วิจัยและพัฒนางานการพยาบาลให้บริการปรึกษา

11. การพยาบาลในชุมชน เป็นการให้บริการพยาบาลแก่ประชาชนทุกกลุ่มวัยที่อยู่ในชุมชน ตั้งแต่ระดับบุคคล ครอบครัว ชุมชน ทั้งกลุ่มสุขภาพปกติ กลุ่มผู้มีความเสี่ยง กลุ่มผู้ป่วย รวมถึงการดูแลผู้ป่วยระยะยาว ผู้ป่วยติดบ้าน ติดเตียง ผู้มีภาวะพึ่งพิงและผู้ป่วยระยะท้าย ครอบคลุมมิติด้านการรักษาพยาบาล ส่งเสริมสุขภาพ ควบคุมป้องกันโรคและฟื้นฟูสุขภาพ โดยการประเมินปัญหาความต้องการด้านสุขภาพของชุมชน กลุ่มคน และผู้ป่วยในชุมชน ผู้พิการ ผู้มีปัญหาด้านสุขภาพ ให้การพยาบาล เผื่อระวังและติดตามภาวะสุขภาพของชุมชน กลุ่มคน ผู้ป่วยในชุมชน ให้คำปรึกษาด้านสุขภาพ เพื่อลดการเกิดโรค ลดภาวะแทรกซ้อน ปลอดภัย ประชาชนสามารถจัดการดูแลสุขภาพตนเองได้ และมีคุณภาพชีวิตที่ดี การพยาบาลในชุมชนรวมถึงการพัฒนาคุณภาพการพยาบาล สอน ฝึกอบรมแก่ผู้ปฏิบัติงานและผู้ฝึกปฏิบัติการพยาบาล วิจัยและพัฒนางานบริการพยาบาล ประชาชนในชุมชน

12. การพยาบาลอาชีวอนามัย เป็นการให้บริการพยาบาลแก่ผู้ประกอบการอาชีพ ตั้งแต่ระดับบุคคล ครอบครัว ชุมชน ให้บริการในโรงพยาบาล ในสถานประกอบการ และในชุมชน โดยการประเมินสุขภาพใช้เครื่องมืออาชีวเวชศาสตร์ในการตรวจพิเศษ ให้การพยาบาลในการสร้างเสริมสุขภาพและป้องกันควบคุมโรคจากการประกอบอาชีพและมลพิษสิ่งแวดล้อม ให้คำปรึกษาด้านสุขภาพ ให้การฟื้นฟูสุขภาพผู้ป่วยจากการประกอบอาชีพ เพื่อให้ผู้ประกอบการปลอดภัยและไม่เกิดโรคจากการประกอบอาชีพ สามารถจัดการดูแลสุขภาพตนเองได้ ฟื้นฟูสุขภาพผู้ป่วยจากการประกอบอาชีพให้ฟื้นหายกลับสู่สภาพเดิมหรือใกล้เคียงสภาพเดิม

พร้อมทั้งกลับสู่การทำงานได้ตามปกติ การพยาบาลอาชีวอนามัยรวมถึงการพัฒนาคุณภาพการพยาบาล สอน ฝึกอบรมแก่ผู้ปฏิบัติงานและผู้ฝึกปฏิบัติการพยาบาล วิจัยและพัฒนางานบริการพยาบาลอาชีวอนามัย

13. การพยาบาลขั้นสูง (APN) เป็นการให้บริการพยาบาลแก่ผู้ป่วย กลุ่มเป้าหมาย หรือกลุ่มเฉพาะโรค เฉพาะสาขาที่มีปัญหายุ่งยากซับซ้อนทางด้านการรักษาพยาบาล โดยการประเมินวินิจฉัย ปัญหาภาวะเสี่ยง คาดการณ์และวางแผนช่วยเหลือ จัดการให้มีระบบการพยาบาลผู้ป่วยกลุ่มเป้าหมายที่มีประสิทธิภาพโดยใช้ หลักฐานเชิงประจักษ์ ประเมินคุณภาพและจัดการผลลัพธ์ทางการพยาบาล เพื่อให้ผู้ป่วยแต่ละกลุ่มเป้าหมาย กลุ่มเฉพาะโรค เฉพาะสาขา ได้รับการพยาบาลที่ถูกต้องเหมาะสมและปลอดภัยจากภาวะวิกฤตคุกคาม ไม่เกิดภาวะแทรกซ้อน และสามารถจัดการดูแลสุขภาพตนเองได้ การพยาบาลขั้นสูงรวมถึงการพัฒนาคุณภาพ การพยาบาล เป็นที่ปรึกษาให้ผู้ร่วมงานในการพัฒนาความรู้ และทักษะงานเชิงวิชาชีพ สอน ฝึกอบรมแก่ผู้ปฏิบัติงาน และผู้ฝึกปฏิบัติการพยาบาล วิจัยและพัฒนางานบริการพยาบาลขั้นสูง

การกำหนดตำแหน่งพยาบาลวิชาชีพ ระดับชำนาญการพิเศษ

การกำหนดตำแหน่งพยาบาลวิชาชีพ ระดับชำนาญการพิเศษ ตามหนังสือสำนักงาน ก.พ. ที่ นร 1008.3.3/148 ลงวันที่ 18 พฤษภาคม พ.ศ. 2558 เรื่อง หลักเกณฑ์และเงื่อนไขการกำหนดตำแหน่ง พยาบาลวิชาชีพในโรงพยาบาลสังกัดกระทรวงสาธารณสุข ดังรายละเอียดต่อไปนี้

1. หัวหน้ากลุ่มงานการพยาบาล เป็นตำแหน่งตามโครงสร้างหน่วยงานในราชการบริหารส่วนภูมิภาค สังกัดสำนักงานปลัดกระทรวงสาธารณสุข เป็นระดับที่ต่ำกว่าหัวหน้ากลุ่มภารกิจด้านการพยาบาลของ โรงพยาบาลศูนย์/โรงพยาบาลทั่วไป 1 ระดับ หรือเป็นตำแหน่งของหัวหน้าพยาบาลโรงพยาบาลชุมชนที่มี ตำแหน่งระดับต่ำกว่าผู้อำนวยการโรงพยาบาล 1 ระดับ การกำหนดตำแหน่งพยาบาลวิชาชีพประเภทนี้เป็น ระดับชำนาญการพิเศษได้ ต้องมีผู้ได้บังคับบัญชาที่เป็นตำแหน่งพยาบาลวิชาชีพ จำนวนไม่น้อยกว่า 4 ตำแหน่ง หรือจำนวนตามที่ระบุในหลักเกณฑ์และเงื่อนไขการกำหนดตำแหน่งพยาบาลวิชาชีพในโรงพยาบาลสังกัด กระทรวงสาธารณสุข (สำนักงาน ก.พ., 2558)

2. หัวหน้างานการพยาบาล เป็นตำแหน่งตามโครงสร้างหน่วยงานในราชการบริหารส่วนภูมิภาค สังกัดสำนักงานปลัดกระทรวงสาธารณสุข เป็นระดับที่ต่ำกว่าหัวหน้ากลุ่มงานการพยาบาลของโรงพยาบาลศูนย์ /โรงพยาบาลทั่วไป/โรงพยาบาลชุมชน 1 ระดับ การกำหนดตำแหน่งพยาบาลวิชาชีพประเภทนี้เป็นระดับ ชำนาญการพิเศษได้ ต้องมีผู้ได้บังคับบัญชาที่เป็นตำแหน่งพยาบาลวิชาชีพ จำนวนไม่น้อยกว่า 4 ตำแหน่ง หรือ จำนวนตามที่ระบุในหลักเกณฑ์และเงื่อนไขการกำหนดตำแหน่งพยาบาลวิชาชีพในโรงพยาบาลสังกัด กระทรวงสาธารณสุข (สำนักงาน ก.พ., 2558)

3. พยาบาลผู้มีประสบการณ์สูง เป็นตำแหน่งของผู้ที่มีประสบการณ์สูง มีความรู้ ทักษะ และปฏิบัติการพยาบาลเฉพาะทาง/เฉพาะสาขาทางการพยาบาล ทำหน้าที่เป็นหัวหน้าทีมการพยาบาลหรือผู้ปฏิบัติการพยาบาลขั้นสูง ที่ต้องรับผิดชอบกลุ่มเป้าหมายเฉพาะโรค เฉพาะสาขา ในการให้บริการพยาบาลตามมาตรฐานวิชาชีพ การกำหนดตำแหน่งพยาบาลวิชาชีพประเภทนี้เป็นระดับชำนาญการพิเศษได้ อาจมีหรือไม่มีผู้ได้บังคับบัญชาที่เป็นตำแหน่งพยาบาลวิชาชีพก็ได้ ตามที่ระบุในหลักเกณฑ์และเงื่อนไขการกำหนดตำแหน่งพยาบาลวิชาชีพในโรงพยาบาลสังกัดกระทรวงสาธารณสุข (สำนักงาน ก.พ., 2558)

ในบทนี้ได้กล่าวถึงความเป็นมาของการจัดทำเอกสาร “แนวทางการจัดทำผลงานวิชาการเพื่อแต่งตั้งให้ดำรงตำแหน่งประเภทวิชาการ ในสาขาพยาบาลศาสตร์ สำหรับตำแหน่งพยาบาลวิชาชีพ ระดับชำนาญการ/ชำนาญการพิเศษ สำนักงานปลัดกระทรวงสาธารณสุข” และกล่าวถึงลักษณะงานของตำแหน่งพยาบาลวิชาชีพ จัดเป็นประเภทวิชาการ สามารถก้าวหน้าได้ถึงระดับทรงคุณวุฒิ ซึ่งพยาบาลวิชาชีพผู้ขอประเมินในตำแหน่งพยาบาลวิชาชีพ ระดับชำนาญการ/ชำนาญการพิเศษ สำนักงานปลัดกระทรวงสาธารณสุข ต้องมีการประเมินบุคคลและประเมินผลงานตามหลักเกณฑ์ วิธีการ และเงื่อนไขการย้าย การโอน หรือการเลื่อนข้าราชการพลเรือนสามัญเพื่อแต่งตั้งให้ดำรงตำแหน่งประเภทวิชาการ ที่กำหนดโดยสำนักงาน ก.พ. และตามหลักเกณฑ์ วิธีการ และเงื่อนไขการประเมินผลงานเพื่อเลื่อนขึ้นแต่งตั้งให้ดำรงตำแหน่งพยาบาลวิชาชีพ ระดับชำนาญการ/ชำนาญการพิเศษ ในสังกัดสำนักงานปลัดกระทรวงสาธารณสุข ซึ่งจะกล่าวในบทต่อไป

บทที่

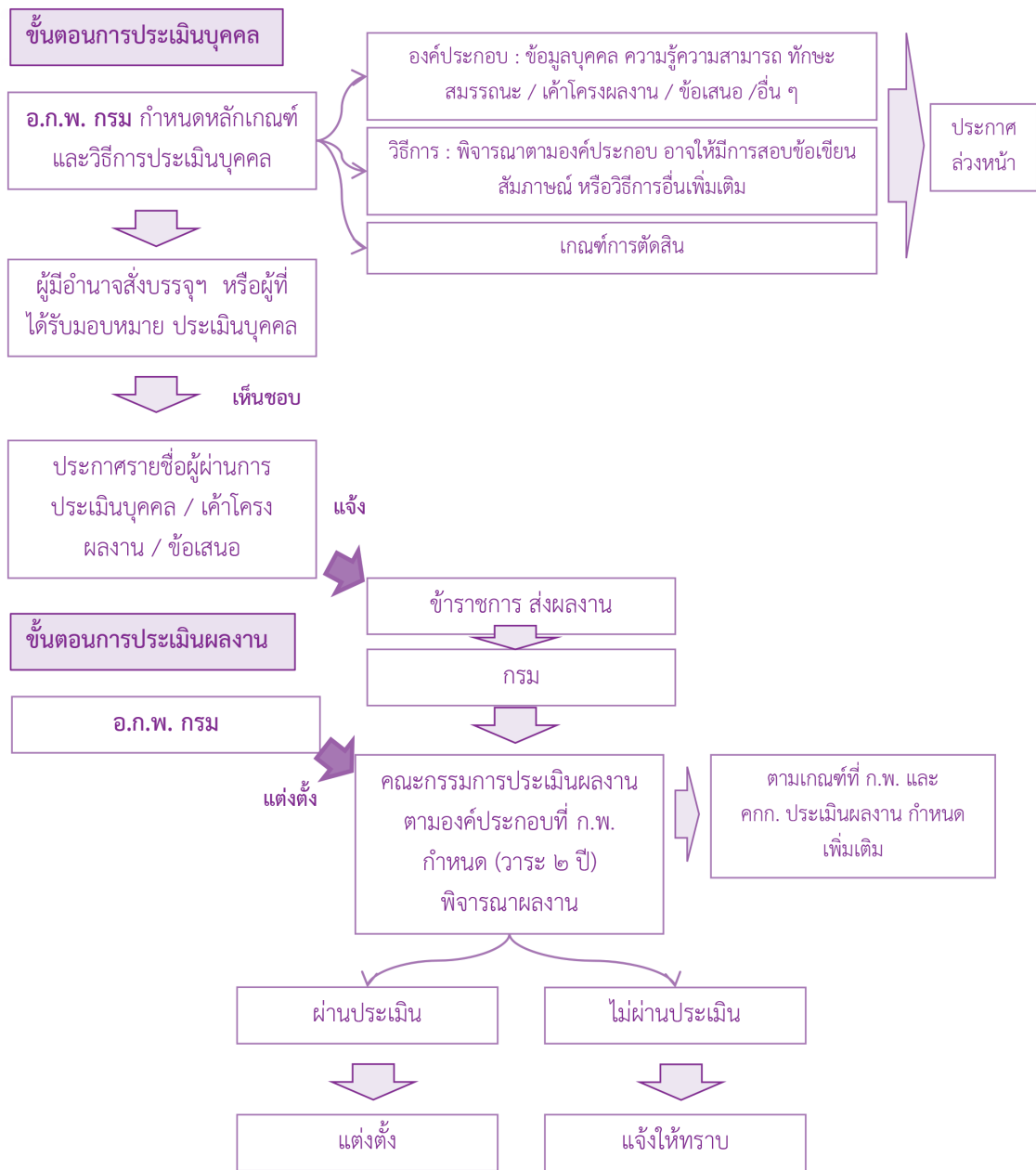
2

หลักเกณฑ์ วิธีการ และเงื่อนไขการประเมินผลงาน
เพื่อแต่งตั้งให้ดำรงตำแหน่ง พยาบาลวิชาชีพ
ระดับชำนาญการ/ ชำนาญการพิเศษ
สำนักงานปลัดกระทรวงสาธารณสุข

หลักเกณฑ์ วิธีการ และเงื่อนไขการประเมินผลงาน เพื่อแต่งตั้งให้ดำรงตำแหน่ง พยาบาลวิชาชีพ ระดับชำนาญการ/ ชำนาญการพิเศษ สำนักงานปลัดกระทรวงสาธารณสุข

จากหลักเกณฑ์ วิธีการ และเงื่อนไขการย้าย การโอน หรือการเลื่อนข้าราชการพลเรือนสามัญไปแต่งตั้งให้ดำรงตำแหน่งข้าราชการพลเรือนสามัญ ประเภทวิชาการ ตามหนังสือสำนักงาน ก.พ. ที่ นร 1006/ว 14 ลงวันที่ 11 สิงหาคม 2564 และหลักเกณฑ์ วิธีการ และเงื่อนไขการประเมินผลงานเพื่อเลื่อนขึ้นแต่งตั้งให้ดำรงตำแหน่งพยาบาลวิชาชีพ ระดับชำนาญการ/ ชำนาญการพิเศษ ในสังกัดสำนักงานปลัดกระทรวงสาธารณสุข ตามหนังสือสำนักงานปลัดกระทรวงสาธารณสุข ที่ สธ 0208.08/ว 1377 ลงวันที่ 24 มีนาคม 2565 เป็นการกำหนดการประเมินบุคคลและประเมินผลงานระดับชำนาญการ/ ชำนาญการพิเศษ การประเมินบุคคลมี 2 กรณี ได้แก่ กรณีที่ 1 การประเมินบุคคลและประเมินผลงาน (ระดับชำนาญการ/ ชำนาญการพิเศษ) กรณีตำแหน่งที่มีลักษณะกรอบระดับตำแหน่งเลื่อนไหล และ กรณีที่ 2 การประเมินบุคคลและผลงานวิชาการในการเลื่อนขึ้นแต่งตั้งให้ดำรงตำแหน่งในระดับควบ และนอกระดับควบ ตำแหน่งว่างทุกกรณี ระดับชำนาญการ/ ชำนาญการพิเศษ รายละเอียดตามแผนภาพที่ 2-1 และ 2-2

ขั้นตอนการประเมินบุคคลและประเมินผลงาน (ระดับชำนาญการ และระดับชำนาญการพิเศษ)
กรณีตำแหน่งที่มีลักษณะกรอระดับตำแหน่งเลื่อนไหล (๑)

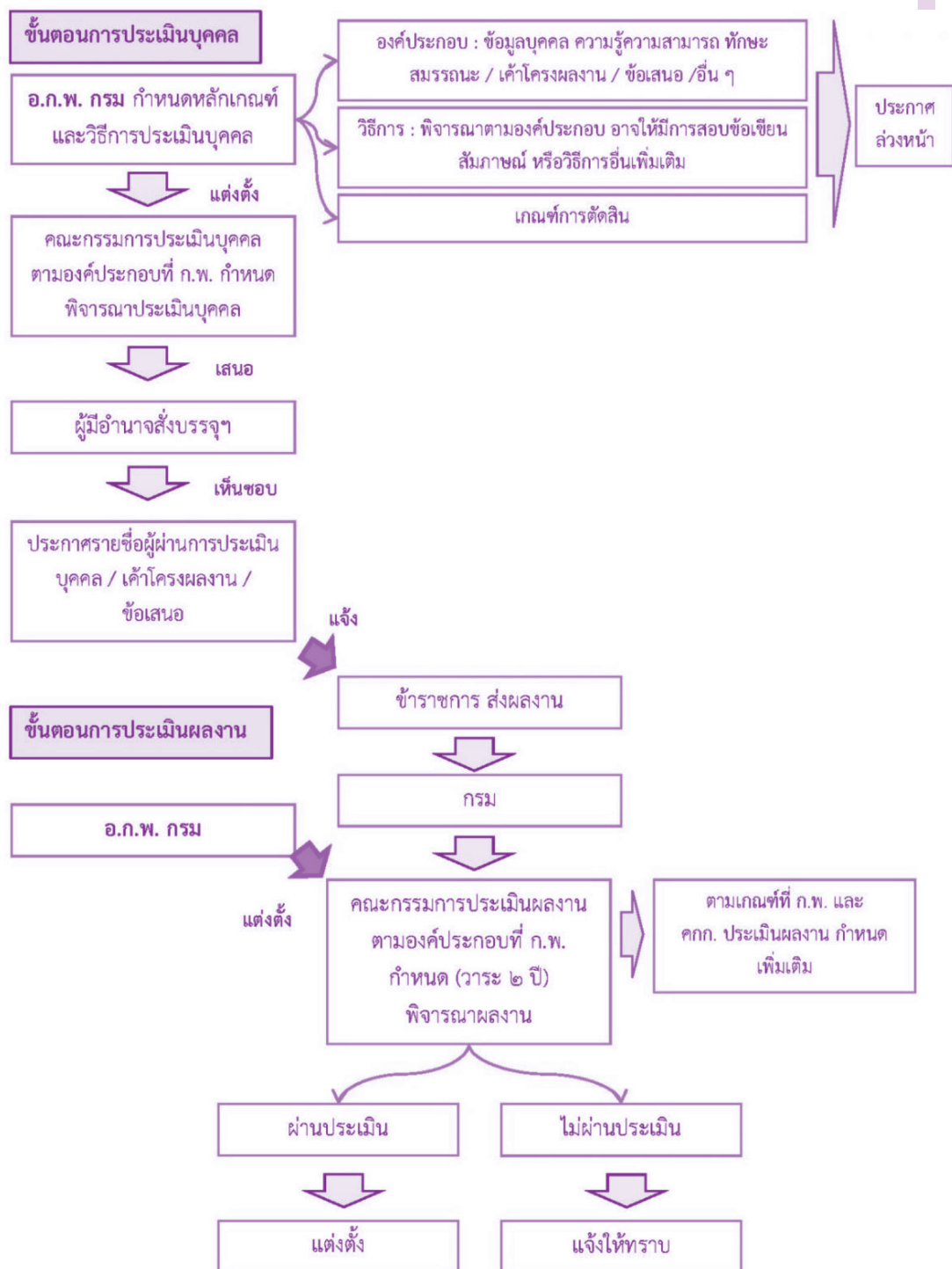


(๑) ตำแหน่งเลื่อนไหล หมายถึง ตำแหน่งที่ ก.พ. กำหนดเป็นกรอระดับตำแหน่ง เช่น ระดับปฏิบัติการ/ชำนาญการ หรือ ระดับปฏิบัติการ/ชำนาญการ/ชำนาญการพิเศษ หรือ ระดับปฏิบัติการ/ชำนาญการ/ชำนาญการพิเศษ/เชี่ยวชาญ

ที่มา: ตามหนังสือสำนักงาน ก.พ. ที่ นร 1006/ ว 25 ลงวันที่ 19 ตุลาคม 2564 เรื่อง หลักเกณฑ์และวิธีการประเมินผลงาน เพื่อแต่งตั้งให้ดำรงตำแหน่งประเภทวิชาการ

แผนภาพที่ 2-1 ขั้นตอนการประเมินบุคคลและประเมินผลงาน (ระดับชำนาญการ/ ชำนาญการพิเศษ)
กรณีตำแหน่งที่มีลักษณะกรอระดับตำแหน่งเลื่อนไหล

ขั้นตอนการประเมินบุคคลและประเมินผลงาน (ระดับชำนาญการ และระดับชำนาญการพิเศษ) ที่ว่าง



ที่มา: ตามหนังสือสำนักงาน ก.พ. ที่ นร 1006/ ว 25 ลงวันที่ 19 ตุลาคม 2564 เรื่อง หลักเกณฑ์และวิธีการประเมินผลงาน เพื่อแต่งตั้งให้ดำรงตำแหน่งประเภทวิชาการ

แผนภาพที่ 2-2 ขั้นตอนการประเมินบุคคลและผลงานวิชาการในการเลื่อนขั้นแต่งตั้งให้ดำรงตำแหน่ง ในระดับควบ และนอกระดับควบ ตำแหน่งว่างทุกกรณี ระดับชำนาญการ และชำนาญการพิเศษ

คุณสมบัติเฉพาะสำหรับตำแหน่งพยาบาลวิชาชีพ ต้องได้รับปริญญาตรี หรือปริญญาโท หรือปริญญาเอก หรือคุณวุฒิต่างอื่นที่เทียบได้ในระดับเดียวกัน เป็นคุณวุฒิในสาขาวิชาพยาบาลศาสตร์ และต้องได้รับใบอนุญาตประกอบวิชาชีพการพยาบาลชั้นหนึ่ง หรือการพยาบาลและการผดุงครรภ์ชั้นหนึ่ง เพื่อใช้ในการพิจารณาคุณสมบัติและประสบการณ์ในการก้าวเข้าสู่ตำแหน่งเป้าหมายแต่ละระดับ (Ladder position)

ทั้งนี้การดำเนินการเลื่อนขึ้นไปแต่งตั้งให้ดำรงตำแหน่งในระดับที่สูง ของสายงานพยาบาลวิชาชีพ ต้องมีการประเมินผลงานตามหลักเกณฑ์วิธีการ และเงื่อนไข ซึ่งเป็นหน้าที่และอำนาจของคณะกรรมการประเมินผลงานในการกำหนดหลักเกณฑ์ วิธีการ และเงื่อนไข ตามแนวทางที่ สำนักงาน ก.พ. ได้กำหนดไว้ สำหรับแนวทางการประเมินผลงานวิชาการของสำนักงานปลัดกระทรวงสาธารณสุขในการเลื่อนแต่งตั้งให้ดำรงตำแหน่งระดับชำนาญการ/ ชำนาญการพิเศษ ของสายงานพยาบาลวิชาชีพให้ดำเนินการตามหนังสือสำนักงานปลัดกระทรวงสาธารณสุข สธ 0208.08/ว 1377 ลงวันที่ 24 มีนาคม 2565

โดยมีประเด็นสำคัญเกี่ยวกับการประเมินผลงานของพยาบาลวิชาชีพระดับชำนาญการ/ชำนาญการพิเศษ ดังนี้

- 2.1 การเตรียมเอกสารส่งคำขอประเมินผลงาน
 - 2.2 การเตรียมเอกสารและผลงานวิชาการสำหรับผู้ขอประเมินผลงาน
 - 2.3 แนวทางการพิจารณาผลงานสำหรับกรรมการผู้ประเมินผลงาน
 - 2.4 แนวทางการตรวจสอบการประเมินผลงานวิชาการ
 - 2.5 แนวทางการพิจารณาการแต่งตั้งให้ดำรงตำแหน่งพยาบาลวิชาชีพระดับชำนาญการ/ชำนาญการพิเศษ
- ดังรายละเอียด ต่อไปนี้

2.1 การเตรียมเอกสารส่งคำขอประเมินผลงาน

การเตรียมเอกสารส่งคำขอประเมินผลงานวิชาการ ให้พยาบาลวิชาชีพที่ได้ผ่านการประเมินบุคคลแล้ว ตามหนังสือสำนักงานปลัดกระทรวงสาธารณสุข ที่ สธ 0208.10/ว 123 ลงวันที่ 11 มกราคม 2565 ให้ส่งคำขอประเมินผลงานที่มีเอกสารหลักฐานครบถ้วนสมบูรณ์ ไปยังหน่วยงานที่ทำหน้าที่ประเมินผลงาน คือ สำนักงานปลัดกระทรวงสาธารณสุขหรือสำนักงานสาธารณสุขจังหวัด หรือสำนักงานเขตสุขภาพ แล้วแต่กรณี ภายใน 180 วัน นับแต่วันที่ประกาศรายชื่อผู้ผ่านการประเมินบุคคลเพื่อดำเนินการประเมินผลงานต่อไป หากส่งผลงานไม่ทันภายในระยะเวลาที่กำหนด จะถือว่าไม่ประสงค์จะได้รับการแต่งตั้งให้ดำรงตำแหน่ง ส่วนราชการเจ้าของตำแหน่งต้องดำเนินการประเมินบุคคล (คัดเลือก) ใหม่ ซึ่งต้องดำเนินการจัดเตรียมเอกสาร ดังนี้

2.1.1 ตำแหน่งพยาบาลวิชาชีพระดับชำนาญการ ประกอบด้วย

- | | |
|---|--------------|
| 1.1 หนังสือนำส่งจากหน่วยงาน หรือหนังสือนำส่งจากจังหวัด (ผู้ว่าราชการจังหวัด หรือผู้รักษาราชการแทน หรือปฏิบัติหน้าที่แทน เป็นผู้ลงนาม กรณีส่งสำนักงานปลัดกระทรวงสาธารณสุข) | จำนวน 1 ฉบับ |
| 1.2 สำเนาประกาศรายชื่อผู้ผ่านการประเมินบุคคลฯ (คัดเลือก) | จำนวน 1 ชุด |
| 1.3 แบบแสดงรายละเอียดประกอบการขอประเมินบุคคล (คัดเลือก) ฉบับจริงหรือสำเนา | จำนวน 1 ชุด |
| 1.4 แบบแสดงรายละเอียดประกอบการขอประเมินผลงาน + สรุปลงงานวิชาการที่ส่งประเมิน 11 หัวข้อ (ลายเซ็นจริง 1 ชุด และสำเนา 5 ชุด)
ไม่ต้องส่งผลงานฉบับเต็ม (Full paper) | จำนวน 6 ชุด |
| 1.5 ข้อเสนอแนวคิด ฯ (ลายเซ็นจริง 1 ชุด และสำเนา 5 ชุด) | จำนวน 6 ชุด |
| 1.6 เอกสารหลักฐานมติคณะกรรมการประเมินบุคคล
อนุมัติให้รับระยะเวลาเกื้อกูลกับตำแหน่งที่จะแต่งตั้ง (ถ้ามี) | จำนวน 1 ชุด |

2.1.2 ตำแหน่งพยาบาลวิชาชีพระดับชำนาญการพิเศษ ประกอบด้วย

- | | |
|--|--------------|
| 1.1 หนังสือนำเสนอจากจังหวัด (ผู้ว่าราชการจังหวัด หรือผู้รักษาราชการแทน หรือปฏิบัติหน้าที่แทน เป็นผู้ลงนาม กรณีส่งสำนักงานปลัดกระทรวงสาธารณสุข / สำนักงานเขตสุขภาพ) | จำนวน 1 ฉบับ |
| 1.2 สำเนาประกาศรายชื่อผู้ผ่านการประเมินบุคคลฯ (คัดเลือก) | จำนวน 1 ชุด |
| 1.3 แบบแสดงรายละเอียดประกอบการขอประเมินบุคคล (คัดเลือก) ฉบับจริงหรือสำเนา | จำนวน 1 ชุด |
| 1.4 แบบแสดงรายละเอียดประกอบการขอประเมินผลงาน + สรุปผลงานวิชาการที่ส่งประเมิน 11 หัวข้อ (ลายเซ็นจริง 1 ชุด และสำเนา 5 ชุด)
ไม่ต้องส่งผลงานฉบับเต็ม (Full paper) | จำนวน 6 ชุด |
| 1.5 ผลงานวิชาการ (ตามที่หลักเกณฑ์ฯ กำหนด) | จำนวน 6 ชุด |
| 1.6 ข้อเสนอแนวคิด ฯ (ลายเซ็นจริง 1 ชุด และสำเนา 4 ชุด) | จำนวน 6 ชุด |
| 1.7 เอกสารหลักฐานประกอบการเผยแพร่ผลงานวิชาการ | จำนวน 6 ชุด |
| 1.8 เอกสารหลักฐานมติคณะกรรมการคัดเลือกฯ ของจังหวัด/มติ อ.ก.พ.สป. อนุมัติให้นับระยะเวลาถือฤกษ์กับตำแหน่งที่จะแต่งตั้ง (ถ้ามี) | จำนวน 1 ชุด |

การเตรียมเอกสารคำขอประเมินผลงานวิชาการในการเลื่อนแต่งตั้งให้ดำรงตำแหน่งพยาบาลวิชาชีพ ระดับชำนาญการ/ ชำนาญการพิเศษ มีรายละเอียดเพิ่มเติม ดังภาพที่ 2-1 และ 2-2 ทั้งนี้ กรณีผู้ขอประเมินที่จะ เกษียณอายุราชการในปีงบประมาณใด ให้ส่งผลงานให้สำนักงานสาธารณสุขจังหวัด หรือเขตสุขภาพ หรือ สำนักงานปลัดกระทรวงสาธารณสุข แล้วแต่กรณีซึ่งเป็นหน่วยงานที่รับผิดชอบการประเมินผลงาน เป็นเวลาล่วงหน้าไม่น้อยกว่า 6 เดือนในปีงบประมาณนั้น

ทั้งนี้เอกสารที่ต้องจัดเตรียมระดับชำนาญการพิเศษ ในข้อที่ 1.1 ถึง 1.2 ดำเนินการจัดเตรียมโดย เจ้าหน้าที่งานบริหารทรัพยากรบุคคล สำหรับเอกสารที่ต้องจัดเตรียมในข้อที่ 1.3 ถึง 1.8 จัดเตรียมโดยผู้ขอประเมิน ซึ่งจะกล่าวรายละเอียดของเอกสารที่ต้องจัดเตรียมในข้อที่ 4, 5, และ 6 ในหัวข้อต่อไป

2.2 การเตรียมเอกสารและผลงานวิชาการสำหรับผู้อุปถัมภ์ผลงาน

การประเมินผลงานให้กระทำได้เมื่อพยาบาลวิชาชีพผู้นั้นได้ผ่านการประเมินบุคคลแล้วโดยลักษณะของผลงานที่เสนอต้องมีความสอดคล้องกับลักษณะหน้าที่ความรับผิดชอบและคุณภาพของงานในแต่ละระดับตามที่กำหนดไว้ในกฎ ก.พ. ว่าด้วยหลักเกณฑ์การจัดประเภทและระดับตำแหน่งตามที่สำนักงาน ก.พ. กำหนด

สำหรับรายละเอียดของหลักเกณฑ์ วิธีการ และเงื่อนไขการประเมินผลงาน สายงานพยาบาลวิชาชีพที่จะนำเสนอในลำดับถัดไปเป็นหลักเกณฑ์ วิธีการ และเงื่อนไขการประเมินผลงาน เพื่อเลื่อนขั้นแต่งตั้งให้ดำรงตำแหน่งระดับชำนาญการ/ ชำนาญการพิเศษ เฉพาะสำนักงานปลัดกระทรวงสาธารณสุข ตามหนังสือสำนักงานปลัดกระทรวงสาธารณสุข ที่ สธ 0208.08/ว 1377 ลงวันที่ 24 มีนาคม 2565 มีคำจำกัดความของการประเมินผลงานวิชาการ ดังรายละเอียดตามตารางที่ 2-1

ตารางที่ 2-1 คำจำกัดความของการประเมินผลงานวิชาการของระดับชำนาญการ/ ชำนาญการพิเศษ

ประเภทวิชาการ ระดับ	คำจำกัดความของการประเมินผลงานวิชาการ
ชำนาญการ	การประเมินผลงานเพื่อเลื่อนขั้นแต่งตั้งจากพยาบาลวิชาชีพปฏิบัติการให้ดำรงตำแหน่งพยาบาลวิชาชีพระดับชำนาญการ หมายถึง การประเมินหรือพิจารณาผลการปฏิบัติงานหรือผลสำเร็จของงานที่เกิดจากการปฏิบัติงานในหน้าที่ของงานการพยาบาล ทั้งด้านปฏิบัติการ ด้านการบริหาร ด้านวิชาการ ด้านบริการ ซึ่งต้องสะท้อนให้เห็นว่า ผู้ขอประเมินนั้นเป็นผู้มีความรู้ ความสามารถ ทักษะ สมรรถนะ ความชำนาญงานและประสบการณ์เหมาะสมกับตำแหน่งพยาบาลวิชาชีพระดับชำนาญการ
ชำนาญการพิเศษ	การประเมินผลงานเพื่อเลื่อนขั้นแต่งตั้งจากพยาบาลวิชาชีพชำนาญการให้ดำรงตำแหน่งพยาบาลวิชาชีพระดับชำนาญการพิเศษ หมายถึง การประเมินหรือพิจารณาผลการปฏิบัติงานหรือผลสำเร็จของงานที่เกิดจากการปฏิบัติงานในหน้าที่ของงานการพยาบาล ทั้งด้านปฏิบัติการ ด้านการบริหาร ด้านวิชาการ ด้านบริการ ซึ่งต้องสะท้อนให้เห็นว่า ผู้ขอประเมินนั้นเป็นผู้มีความรู้ ความสามารถ ทักษะ สมรรถนะ ความชำนาญงานและประสบการณ์สูงเหมาะสมกับตำแหน่งพยาบาลวิชาชีพระดับชำนาญการพิเศษ

เอกสารและผลงานวิชาการที่จะนำมาขอประเมินของสายงานพยาบาลวิชาชีพ จะมีความแตกต่างกันออกไปของแต่ละตำแหน่งที่จะแต่งตั้ง สำหรับตำแหน่งพยาบาลวิชาชีพระดับชำนาญการ/ ชำนาญการพิเศษ ในที่นี้ นำเสนอ ดังนี้

2.2.1 แบบแสดงรายละเอียดประกอบการขอประเมินผลงาน

2.2.2 ผลงานวิชาการ

2.2.3 ข้อเสนอแนวความคิดการพัฒนาหรือปรับปรุงงาน

แต่ละเอกสารและผลงานวิชาการ มีรายละเอียดดังนี้

2.2.1 แบบแสดงรายละเอียดประกอบการขอประเมินผลงาน

แบบแสดงรายละเอียดประกอบการขอประเมินผลงาน ประกอบด้วย 2 ส่วน

ส่วนที่ 1 ข้อมูลส่วนบุคคล เป็นการสรุปข้อมูลส่วนบุคคลของผู้ขอประเมินผลงาน

ส่วนที่ 2 ผลงานที่เป็นผลการปฏิบัติงานหรือผลสำเร็จของงาน เป็นการสรุปสาระสำคัญของผลงานวิชาการ

แต่ละส่วนมีรายละเอียด ดังตารางที่ 2-2

ตารางที่ 2-2 รายละเอียดประกอบการขอประเมินผลงาน

ส่วน	หัวข้อ
ส่วนที่ 1 ข้อมูลส่วนบุคคล	<p>มี 11 หัวข้อ ดังนี้</p> <ol style="list-style-type: none"> ชื่อ ตำแหน่งปัจจุบัน ตำแหน่งที่ขอประเมิน ประวัติส่วนตัว (จาก ก.พ.7) ประวัติการศึกษา ใบอนุญาตประกอบวิชาชีพ ประวัติการรับราชการ ประวัติการฝึกอบรมและดูงาน ประสบการณ์ในการปฏิบัติงาน หน้าที่ความรับผิดชอบของตำแหน่งปัจจุบัน หน้าที่ความรับผิดชอบของตำแหน่งที่จะแต่งตั้ง <p>สรุปผลการตรวจสอบคุณสมบัติของบุคคล</p>

ส่วน	หัวข้อ
ส่วนที่ 2 ผลงานที่เป็นผลการปฏิบัติงาน หรือผลสำเร็จของงาน	<p>มี 11 หัวข้อ ดังนี้</p> <ol style="list-style-type: none"> 1. ชื่อเรื่อง 2. ระยะเวลาการดำเนินการ 3. ความรู้ ความชำนาญงาน หรือความเชี่ยวชาญและประสบการณ์ที่ใช้ในการปฏิบัติงาน 4. สรุปสาระสำคัญ ขั้นตอนการดำเนินการ และเป้าหมายของงาน 5. ผลสำเร็จของงาน (เชิงปริมาณ/คุณภาพ) 6. การนำไปใช้ประโยชน์/ผลกระทบ 7. ความยุ่งยากซับซ้อนในการดำเนินการ 8. ปัญหาอุปสรรคในการดำเนินการ 9. ข้อเสนอแนะ 10. การเผยแพร่ผลงาน (เฉพาะขอประเมินระดับชำนาญการพิเศษ) 11. ผู้มีส่วนร่วมในผลงาน (ถ้ามี) หากผู้ประเมินดำเนินการเพียงผู้เดียว ให้ระบุชื่อและสัดส่วนผลงาน 100%

2.2.2 ผลงานวิชาการ

ผลงานวิชาการเพื่อขอประเมินในตำแหน่งพยาบาลวิชาชีพระดับระดับชำนาญการ/ ชำนาญการพิเศษ ควรเป็นผลงานที่สะท้อนให้เห็นถึงความรู้ความสามารถ และความชำนาญในงานของตำแหน่งที่ขอประเมิน รวมทั้งสามารถระบุผลสำเร็จของงานหรือประโยชน์ที่เกิดจากงานนั้น หรือการนำไปใช้ หรือผลงานการให้บริการทางวิชาการ/ปฏิบัติการ ผลงานนวัตกรรม หรือ สิ่งประดิษฐ์ใหม่ เป็นต้น โดยมีใช้เป็นเพียงการรวบรวมผลงาน ย้อนหลัง

โดยเงื่อนไขของผลงานวิชาการที่นำมาขอประเมิน ดังนี้

- (1) เป็นผลงานเรื่องเดียวกันกับเรื่องที่เสนอในขั้นตอนการประเมินบุคคล
- (2) เป็นผลงานที่จัดทำขึ้นในระหว่างที่ดำรงตำแหน่งในระดับที่ต่ำกว่าระดับที่ขอประเมิน 1 ระดับ และเป็นผลงานที่ดำเนินงานแล้วเสร็จไม่เกิน 5 ปี (นับถึงวันที่จัดทำเล่มผลงานแล้วเสร็จ)
- (3) ไม่ใช่ผลงานวิจัย หรือวิทยานิพนธ์ที่เป็นส่วนหนึ่งของการศึกษาเพื่อขอรับปริญญา หรือ ประกาศนียบัตร หรือเป็นส่วนหนึ่งของการฝึกอบรมของผู้ขอประเมิน

กรณีผลงานที่เสนอเพื่อขอรับการประเมินจัดทำขึ้นในช่วงระยะเวลาเดียวกับที่ศึกษาหรือฝึกอบรม ผลงานนั้นต้องได้รับคำรับรองจากสถาบันการศึกษาหรือหน่วยงานที่จัดการฝึกอบรมว่าไม่เป็นส่วนหนึ่งของการศึกษาในรายวิชา หรือในหลักสูตรของการศึกษา หรือฝึกอบรม แล้วแต่กรณี

(4) กรณีที่เป็นผลงานร่วมกันของบุคคลหลายคน ผู้ขอประเมินจะต้องแสดงให้เห็นว่าได้มีส่วนร่วมในการจัดทำผลงานในส่วนใด สัดส่วนเท่าใด อย่างไร โดยมีคำรับรองจากผู้มีส่วนร่วมในผลงาน และผู้บังคับบัญชาด้วย

(5) ผลงานส่วนใดที่นำมาใช้ประเมินเพื่อแต่งตั้งให้ดำรงตำแหน่งประเภทวิชาการในระดับใด เพื่อขอรับเงินประจำตำแหน่ง หรือเพื่อขอรับเงินเพิ่มสำหรับตำแหน่งที่มีเหตุพิเศษแล้ว จะนำผลงานส่วนนั้นมาใช้เสนอประเมินเพื่อเลื่อนขั้นแต่งตั้งให้ดำรงตำแหน่งในระดับที่สูงขึ้นอีกไม่ได้ เว้นแต่คณะกรรมการประเมินผลงาน จะกำหนดเป็นอย่างอื่น

ทั้งนี้ ผลงานข้างต้นจะต้องมีคำรับรองจากผู้บังคับบัญชาอย่างน้อยสองระดับ คือผู้บังคับบัญชาที่กำกับดูแล และผู้บังคับบัญชาที่เหนือขึ้นไปอีกหนึ่งระดับ เว้นแต่ในกรณีที่ผู้บังคับบัญชาดังกล่าวเป็นบุคคลคนเดียวกัน ก็ให้มีคำรับรองหนึ่งระดับได้

ผู้ขอประเมินผลงานวิชาการ ต้องศึกษาเกี่ยวกับ ลักษณะของผลงานวิชาการ จำนวนผลงานที่จะนำมาประเมิน และการเผยแพร่ผลงาน (เฉพาะระดับชำนาญการพิเศษ) ตามรายละเอียด ดังนี้

1) ลักษณะของผลงานวิชาการที่จะนำมาประเมินของสายงานพยาบาลวิชาชีพจะมีความแตกต่างกันออกไปของแต่ละระดับที่จะแต่งตั้งไปดำรงตำแหน่ง รายละเอียด ดังแสดงในตารางที่ 2-3

ตารางที่ 2-3 ลักษณะของผลงานวิชาการ ที่จะนำมาประเมินในระดับชำนาญการ/ ชำนาญการพิเศษ

ประเภทวิชาการ ระดับ	ผลงานวิชาการ
ชำนาญการ	<p>ลักษณะผลงานวิชาการที่จะนำมาประเมิน ควรเป็นการนำเสนอในรูปแบบการสรุปวิเคราะห์ถึงผลที่เกิดขึ้น สะท้อนให้เห็นถึง ความรู้ ความสามารถ ประสบการณ์และความชำนาญงานสูงในงานวิชาการ ปฏิบัติงานที่ต้องตัดสินใจหรือแก้ปัญหาที่ยาก รวมทั้งสามารถระบุผลสำเร็จของงานหรือประโยชน์ที่เกิดจากงานนั้น หรือการนำไปใช้ หรือผลงานการให้บริการทางวิชาการ/ปฏิบัติการ ผลงานนวัตกรรม หรือสิ่งประดิษฐ์ใหม่ เป็นต้น โดยมีใช้เป็นการรวบรวมผลงานย้อนหลัง โดยพิจารณาตามระดับตำแหน่งที่จะแต่งตั้ง ได้แก่</p> <ul style="list-style-type: none"> - ตำแหน่งหัวหน้ากลุ่มงาน/หัวหน้างาน/หัวหน้าหอผู้ป่วย/หัวหน้าทีม ทางกายภาพ - ตำแหน่งพยาบาลผู้ปฏิบัติการขั้นสูง/ตำแหน่งในสายงานวิทยาศาสตร์และเทคโนโลยีทางการแพทย์/ตำแหน่งข้าราชการผู้มีผลสัมฤทธิ์สูง

ประเภทวิชาการ ระดับ	ผลงานวิชาการ
ชำนาญการพิเศษ	<p>ลักษณะผลงานวิชาการที่จะนำมาประเมิน ควรเป็นการนำเสนอในรูปแบบการสรุปวิเคราะห์ถึงผลที่เกิดขึ้น สะท้อนให้เห็นถึง ความรู้ ความสามารถ ประสบการณ์และความชำนาญงานสูงมากในงานวิชาการ ปฏิบัติงานที่ต้องตัดสินใจหรือแก้ปัญหาที่ยากมาก รวมทั้งสามารถระบุผลสำเร็จของงานหรือประโยชน์ที่เกิดจากงานนั้น หรือการนำไปใช้ หรือผลงานการให้บริการทางวิชาการ/ปฏิบัติการ ผลงานนวัตกรรม หรือสิ่งประดิษฐ์ใหม่ เป็นต้น โดยมีใช้เป็นเพียงการรวบรวมผลงานย้อนหลัง และต้องมีการเผยแพร่ตามที่คณะกรรมการประเมินผลงานกำหนด โดยพิจารณาตามระดับตำแหน่งที่จะแต่งตั้ง ได้แก่</p> <ul style="list-style-type: none"> - ตำแหน่งหัวหน้ากลุ่มงาน/หัวหน้างาน/หัวหน้าหอผู้ป่วย/หัวหน้าทีมทางการแพทย์พยาบาล - ตำแหน่งพยาบาลผู้ปฏิบัติการชั้นสูง/ตำแหน่งในสายงานวิทยาศาสตร์และเทคโนโลยีทางการแพทย์พยาบาล/ตำแหน่งข้าราชการผู้มีผลสัมฤทธิ์สูง

2) จำนวนผลงานที่นำมาประเมิน

จำนวนผลงานที่นำมาประเมินมีรายละเอียด รายละเอียดดังแสดงในตารางที่ 2-4

ตารางที่ 2-4 จำนวนของผลงานวิชาการที่จะนำมาประเมินในระดับชำนาญการ/ ชำนาญการพิเศษ

ประเภทวิชาการ ระดับ	จำนวนผลงานวิชาการ
-ชำนาญการ	(1) ผลงาน ให้ส่งผลงานจำนวน 1 เรื่อง โดยมีสัดส่วนของผลงาน 60% ขึ้นไป หากมีสัดส่วนไม่ครบให้ส่งผลงานได้อีกไม่เกิน 2 เรื่อง โดยต้องส่งในคราวเดียวกัน
-ชำนาญการพิเศษ	

3) การเผยแพร่ผลงาน (เฉพาะระดับชำนาญการพิเศษ)

การเผยแพร่ผลงาน กำหนดไว้เฉพาะเพื่อแต่งตั้งให้ดำรงตำแหน่งระดับ ชำนาญการพิเศษ โดย อ.ก.พ.กรม และคณะกรรมการประเมินผลงานกำหนดให้มีการเผยแพร่ผลงาน รายละเอียดดังแสดงในตารางที่ 2-5

ตารางที่ 2-5 การเผยแพร่ผลงานวิชาการในระดับชำนาญการพิเศษ

วิธีการ	แนวปฏิบัติ
1. กรณีลงเว็บไซต์	<ol style="list-style-type: none"> 1. เป็นเว็บไซต์ของหน่วยงานหรือเว็บไซต์อื่นที่มีองค์กรรองรับ โดยต้องมีคณะทำงานตรวจสอบกลั่นกรองผลงานก่อนลงเว็บไซต์ 2. ส่งหนังสือรับรองการเผยแพร่ผลงานโดยมีผู้บังคับบัญชา 2 คน 2 ระดับ 3. ส่งสิ่งพิมพ์ออก (Print out) ข้อมูลที่เผยแพร่ในเว็บไซต์ และจัดทำเป็นรูปเล่ม จำนวน 5 ชุด
2. กรณีนำเสนอในที่ประชุมวิชาการ ต้องเป็นการประชุมระดับจังหวัดขึ้นไป (พิจารณาจากหน่วยงานและผู้เข้าร่วมประชุม)	<ol style="list-style-type: none"> 1. แนบสำเนาประกาศนียบัตร หรือหนังสือรับรอง จากผู้จัดการประชุม 2. ส่งเอกสารในการนำเสนอผลงาน จำนวน 5 ชุด
3. กรณีการตีพิมพ์เผยแพร่ในวารสารวิชาการ	<ol style="list-style-type: none"> 1. ให้ส่งวารสารฉบับจริง 1 เล่ม 2. ส่งสำเนาวารสาร (Reprint) พร้อมปกหน้า สารบัญ รายชื่อคณะบรรณาธิการ และจัดทำรูปเล่ม จำนวน 5 ชุด
4. กรณีการตีพิมพ์เผยแพร่ในวารสารอิเล็กทรอนิกส์ (ในรูปแบบดิจิทัล) หรือวารสารออนไลน์	<ol style="list-style-type: none"> 1. ให้ส่งสิ่งพิมพ์ออก (Print out) ของวารสารพร้อมด้วยปกหน้า สารบัญ รายชื่อคณะบรรณาธิการจัดทำเป็นรูปเล่ม ฉบับสมบูรณ์ 1 เล่ม 2. ส่งหนังสือรับรองการเผยแพร่ผลงานโดยมีผู้บังคับบัญชา 2 คน 2 ระดับ 3. ส่งสิ่งพิมพ์ออก (Print out) ข้อมูลที่เผยแพร่ในเว็บไซต์ และจัดทำเป็นรูปเล่ม จำนวน 5 ชุด

หมายเหตุ * แบบฟอร์มหนังสือรับรองการเผยแพร่ผลงาน (ภาคผนวก ซ)

2.2.3 ข้อเสนอแนวความคิดการพัฒนาหรือปรับปรุงงาน

ข้อเสนอแนวความคิดการพัฒนาหรือปรับปรุงงานเพื่อขอประเมินในตำแหน่งพยาบาลวิชาชีพ ระดับชำนาญการ/ ชำนาญการพิเศษ มีดังนี้

1) ลักษณะข้อเสนอแนวความคิดการพัฒนาหรือปรับปรุงงาน ควรเป็นข้อเสนอแนวคิด วิธีการ หรือแผนงานเพื่อพัฒนางานหรือปรับปรุงงาน รายละเอียดดังแสดงในตารางที่ 2-6

ตารางที่ 2-6 ลักษณะข้อเสนอแนวคิดการพัฒนาหรือปรับปรุงงานในตำแหน่งพยาบาลวิชาชีพ

ระดับชำนาญการ/ ชำนาญการพิเศษ

ประเภทวิชาการ ระดับ	ข้อเสนอแนวคิด
ชำนาญการ	ข้อเสนอแนวคิด ควรเป็นข้อเสนอแนวคิด วิธีการ หรือแผนงานเพื่อพัฒนางานหรือปรับปรุงงานของหน่วยงานหรือส่วนราชการให้มีประสิทธิภาพ และสอดคล้องกับยุทธศาสตร์หรือนโยบายของส่วนราชการ โดยให้พิจารณาให้สอดคล้องกับลักษณะงานของตำแหน่งที่ขอประเมิน (Job Description) สำหรับพยาบาลวิชาชีพชำนาญการ
ชำนาญการพิเศษ	ข้อเสนอแนวคิด ควรเป็นข้อเสนอแนวคิด วิธีการ หรือแผนงานเพื่อพัฒนางานหรือปรับปรุงงานของหน่วยงานหรือส่วนราชการให้มีประสิทธิภาพ และสอดคล้องกับยุทธศาสตร์หรือนโยบายของส่วนราชการ โดยให้พิจารณาให้สอดคล้องกับลักษณะงานของตำแหน่งที่ขอประเมิน (Job Description) สำหรับพยาบาลวิชาชีพชำนาญการพิเศษ

2) หัวข้อ จำนวน และการส่งข้อเสนอแนวคิดการพัฒนาหรือปรับปรุงงาน

ผู้ขอประเมินในตำแหน่งพยาบาลวิชาชีพ ระดับชำนาญการ/ ชำนาญการพิเศษ ต้องเตรียมข้อเสนอแนวคิดตามหัวข้อ จำนวน และการส่งข้อเสนอแนวคิด รายละเอียดดังแสดงในตารางที่ 2-7

ตารางที่ 2-7 องค์ประกอบข้อเสนอแนวคิดการพัฒนาหรือปรับปรุงงานในตำแหน่งพยาบาลวิชาชีพ

ระดับชำนาญการ/ ชำนาญการพิเศษ

หัวข้อข้อเสนอแนวคิดฯ	จำนวนข้อเสนอแนวคิดฯ	การส่งข้อเสนอแนวคิดฯ
1. เรื่องที่นำเสนอ	จำนวน 1 เรื่อง เป็นข้อเสนอ	- ผู้ขอประเมินต้องมีสัดส่วนในการ
2. หลักการและเหตุผล	แนวคิดการพัฒนาหรือ	จัดทำข้อเสนอแนวคิด 100%
3. บทวิเคราะห์/แนวความคิด/ ข้อเสนอ และข้อจำกัดที่อาจ เกิดขึ้น และแนวทางแก้ไข	ปรับปรุงงาน	- ข้อเสนอแนวคิดไม่ต้องเผยแพร่
4. ผลที่คาดว่าจะได้รับ		
5. ตัวชี้วัดความสำเร็จ		

2.3 แนวทางการพิจารณาผลงานสำหรับกรรมการผู้ประเมินผลงาน

การพิจารณาผลงานนั้น กรรมการผู้ประเมินผลงานต้องพิจารณาจากเอกสารทุกชิ้นที่ผู้ประเมินส่งขอรับการประเมิน ไม่ใช่พิจารณาเฉพาะผลงานวิชาการเท่านั้น และต้องมีการเตรียมพร้อม โดยเริ่มจากการศึกษารายละเอียดหลักเกณฑ์ ลักษณะของกรอบตำแหน่ง ลักษณะงานของตำแหน่งต่าง ๆ ด้านการพยาบาล เกณฑ์การประเมินผลงาน แนวทางการตัดสินผลงาน เพื่อให้มีความเข้าใจและสามารถพิจารณาผลงานวิชาการได้ สอดคล้องกับลักษณะงานของตำแหน่งที่มีผู้ขอประเมิน ดังนี้

2.3.1 ลักษณะกรอบของตำแหน่ง สายงานพยาบาลวิชาชีพ

ลักษณะกรอบของตำแหน่ง สายงานพยาบาลวิชาชีพ มีแนวทางการพิจารณาผลงาน รายละเอียดดังแสดงในตารางที่ 2-8

ตารางที่ 2-8 แนวทางการพิจารณาผลงานในตำแหน่งพยาบาลวิชาชีพระดับระดับชำนาญการ/ชำนาญการพิเศษ

ลักษณะกรอบของตำแหน่ง	แนวทางการพิจารณาผลงานวิชาการตามระดับตำแหน่ง
<p>1) กรอบตำแหน่งในระดับควบ</p> <p>กรณีที่ 1 กรอบตำแหน่ง พยาบาลวิชาชีพ ระดับปฏิบัติการ-ระดับชำนาญการ</p> <p>สำหรับผู้ขอประเมินเลื่อนระดับชำนาญการ</p> <p>(1) ตำแหน่งสำหรับหัวหน้างาน/หัวหน้าทีม ซึ่งต้องกำกับ แนะนำ ตรวจสอบการปฏิบัติงานของผู้ร่วมปฏิบัติงาน โดยใช้ความรู้ ความสามารถ ประสบการณ์ และความชำนาญงานสูงในงานวิชาการปฏิบัติงานที่ต้องตัดสินใจหรือแก้ปัญหาที่ยาก</p> <p>(2) ตำแหน่งสำหรับผู้ปฏิบัติงานด้านการพยาบาลที่มีประสบการณ์ โดยใช้ความรู้ความสามารถ ประสบการณ์ และความชำนาญงานสูงในงานวิชาการ ปฏิบัติงานที่ต้องตัดสินใจหรือแก้ปัญหาที่ยาก</p>	<p>การประเมินผลงานเพื่อแต่งตั้งให้ดำรงตำแหน่งระดับชำนาญการ ต้องประเมินจากผลการปฏิบัติงานหรือผลสำเร็จของงานที่เกิดจากการปฏิบัติงานในหน้าที่ ซึ่งต้องสะท้อนให้เห็นว่าผู้ขอประเมินนั้น เป็นผู้มีความรู้ ความสามารถ ทักษะ สมรรถนะ ความชำนาญงานและประสบการณ์เหมาะสมกับตำแหน่งระดับชำนาญการ</p>

ลักษณะกรอบของตำแหน่ง	แนวทางการพิจารณาผลงานวิชาการตามระดับตำแหน่ง
<p>กรณีที่ 2 กรอบตำแหน่ง พยาบาลวิชาชีพ ระดับปฏิบัติการ-ระดับชำนาญการพิเศษ (เฉพาะตำแหน่งงานในสายงานวิทยาศาสตร์และเทคโนโลยี)</p> <p>สำหรับผู้ขอประเมินเลื่อนระดับชำนาญการ</p> <p>ตำแหน่งสำหรับผู้ปฏิบัติงานด้านการพยาบาล เน้นด้านการวิจัยหรือการพัฒนานวัตกรรมทางการพยาบาล โดยใช้ความรู้ความสามารถ ประสบการณ์ และความชำนาญงานสูง ในงานวิชาการ ปฏิบัติงานที่ต้องตัดสินใจ หรือแก้ปัญหาที่ยาก</p>	<p>การประเมินผลงานเพื่อแต่งตั้งให้ดำรงตำแหน่งระดับชำนาญการ ต้องประเมินจากผลการปฏิบัติงานหรือผลสำเร็จของงานที่เกิดจากการปฏิบัติงานในหน้าที่เน้นการวิจัยหรือการพัฒนา นวัตกรรมทางการพยาบาล ซึ่งต้องสะท้อนให้เห็นว่าผู้ขอประเมินนั้น เป็นผู้มีความรู้ ความสามารถ ทักษะ สมรรถนะ ความชำนาญงานและประสบการณ์เหมาะสมกับตำแหน่ง ระดับชำนาญการ</p>
<p>สำหรับผู้ขอประเมินเลื่อนระดับชำนาญการพิเศษ</p> <p>ตำแหน่งสำหรับผู้ปฏิบัติงานด้านการพยาบาล เน้นด้านการวิจัยหรือการพัฒนานวัตกรรมทางการพยาบาล โดยใช้ความรู้ความสามารถ ประสบการณ์และความชำนาญงานสูงมาก ในงานวิชาการ ปฏิบัติงานที่ต้องตัดสินใจ หรือแก้ปัญหาที่ยากมาก</p>	<p>การประเมินผลงานเพื่อแต่งตั้งให้ดำรงตำแหน่งระดับชำนาญการพิเศษ ต้องประเมินจากผลการปฏิบัติงานหรือผลสำเร็จของงานที่เกิดจากการปฏิบัติงานในหน้าที่เน้นการวิจัยหรือการพัฒนา นวัตกรรมทางการพยาบาล ซึ่งต้องสะท้อนให้เห็นว่าผู้ขอประเมินนั้น เป็นผู้มีความรู้ ความสามารถ ทักษะ สมรรถนะ ความชำนาญงานและประสบการณ์เหมาะสมกับตำแหน่งระดับชำนาญการพิเศษ</p>
<p>2) กรอบตำแหน่งนอกระดับควบคุม</p> <p>กรณีที่ 1 กรอบตำแหน่ง พยาบาลวิชาชีพ ระดับชำนาญการ-ระดับชำนาญการพิเศษ</p> <p>กรณีที่ 2 กรอบตำแหน่ง พยาบาลวิชาชีพ ระดับชำนาญการพิเศษ</p>	<p>การประเมินผลงานเพื่อแต่งตั้งให้ดำรงตำแหน่งระดับชำนาญการพิเศษ จึงเป็นการประเมินจากผลการปฏิบัติงานหรือผลสำเร็จของงานที่เกิดจากการปฏิบัติงานในหน้าที่เน้นการกำกับ แนะนำ ตรวจสอบการปฏิบัติงานของผู้ร่วมปฏิบัติงาน หรือการแก้ไขปัญหางานด้านการบริหารหรือวิชาการพยาบาล ซึ่งต้องสะท้อนให้เห็นว่าผู้ขอประเมินนั้นเป็นผู้มีความรู้ ความสามารถ ทักษะ สมรรถนะ ความชำนาญงานและประสบการณ์สูง เหมาะสมกับตำแหน่งระดับชำนาญการพิเศษ</p>

2.3.2 เกณฑ์การประเมินผลงาน

การประเมินผลงานมี 3 องค์ประกอบ ได้แก่ 1) ประโยชน์ของผลงาน 2) ความรู้ ความชำนาญงาน หรือ ความเชี่ยวชาญและประสบการณ์ในการปฏิบัติงาน 3) คุณภาพของผลงาน รายละเอียดดังแสดงในตารางที่ 2-9

ตารางที่ 2-9 เกณฑ์การประเมินผลงานในตำแหน่งพยาบาลวิชาชีพระดับระดับชำนาญการ/ ชำนาญการพิเศษ

องค์ประกอบในการประเมิน (100 คะแนน)	คำจำกัดความ	แนวทางการพิจารณา ระดับชำนาญการ	แนวทางการพิจารณา ระดับชำนาญการพิเศษ
1) ประโยชน์ของผลงาน (40 คะแนน)	พิจารณาจากผลงานนั้น เป็นการพัฒนาความก้าวหน้าในงาน สามารถใช้เป็นแบบอย่าง ใช้เป็นแบบอย่าง เป็นแหล่งอ้างอิง หรือเป็นต้นแบบในการปฏิบัติได้ หรือเป็นการประยุกต์เพื่อให้เกิดการพัฒนาหรือแก้ปัญหา ในการปฏิบัติงาน หรือเป็นการนำสิ่งที่มีอยู่แล้วมาประยุกต์ด้วย เทคนิค วิธีการ หรือเทคโนโลยีใหม่ๆ ที่ก่อให้เกิดนวัตกรรมในการปฏิบัติงาน สามารถนำไปใช้ประโยชน์ต่อการปฏิบัติงานในหน่วยงานหรือส่วนราชการหรือต่อประชาชน หรือต่อประเทศชาติ	ผลงานเป็นประโยชน์ต่อการพัฒนาความก้าวหน้าในงาน สามารถใช้เป็นแบบอย่าง เป็นแหล่งอ้างอิง หรือเป็นต้นแบบในการปฏิบัติได้ หรือเป็นการประยุกต์เพื่อให้เกิดการพัฒนา หรือแก้ปัญหา ในการปฏิบัติงาน หรือเป็นการนำสิ่งที่มีอยู่แล้วมาประยุกต์ด้วยเทคนิค วิธีการ หรือเทคโนโลยีใหม่ๆ ที่ก่อให้เกิดนวัตกรรมในการปฏิบัติงาน สามารถนำไปใช้ประโยชน์ต่อการปฏิบัติงานที่เกี่ยวข้องใน ระดับกลุ่มงานหรือฝ่ายขึ้นไป	ผลงานเป็นประโยชน์ต่อการพัฒนาความก้าวหน้าในงาน สามารถใช้เป็นแบบอย่าง เป็นแหล่งอ้างอิง หรือเป็นต้นแบบในการปฏิบัติได้ หรือเป็นการประยุกต์เพื่อให้เกิดการพัฒนาหรือแก้ปัญหาในการปฏิบัติงาน หรือเป็นการนำสิ่งที่มีอยู่แล้วมาประยุกต์ด้วยเทคนิค วิธีการ หรือเทคโนโลยีใหม่ๆ ที่ก่อให้เกิดนวัตกรรมในการปฏิบัติงาน สามารถนำไปใช้ประโยชน์ต่อการปฏิบัติงานที่เกี่ยวข้องใน ระดับกลุ่มงาน หรือฝ่าย หรือกองขึ้นไป

องค์ประกอบในการประเมิน (100 คะแนน)	คำจำกัดความ	แนวทางการพิจารณา ระดับชำนาญการ	แนวทางการพิจารณา ระดับชำนาญการพิเศษ
2) ความรู้ ความชำนาญ หรือความเชี่ยวชาญและประสบการณ์ ในการปฏิบัติงาน (30 คะแนน)	พิจารณาจากผลงานนั้น ได้แสดงถึงการใช้ความรู้ ความสามารถ ทักษะ สมรรถนะ ประสบการณ์ ความชำนาญงานที่สั่งสมมาในการปฏิบัติงานหรือ คิดริเริ่มใหม่ คิดค้น สร้าง หรือประดิษฐ์ขึ้นใหม่ ปรับปรุงหรือแก้ไขใหม่ หรือจัดทำเป็นครั้งแรก หรือคนแรกของส่วนราชการหรือของประเทศ ตามความเหมาะสมกับ ระดับตำแหน่ง หรือได้ใช้ ความสามารถในการ ตัดสินใจแก้ไข ปัญหา กำหนดข้อเสนอแนะ หรือ วางแผนรองรับผลกระทบ ต่างๆ ได้เหมาะสมกับ ระดับตำแหน่ง	ผลงานสะท้อนให้เห็นถึงการมี ความรู้ความสามารถ ทักษะ สมรรถนะ ประสบการณ์ ความชำนาญงานที่สั่งสมมาในการ ปฏิบัติงานที่รับผิดชอบด้วย ตนเองได้ หรือคิดริเริ่มใหม่ คิดค้น สร้าง หรือประดิษฐ์ขึ้นใหม่ ปรับปรุงหรือแก้ไขใหม่ หรือจัดทำเป็นครั้งแรกตาม ความเหมาะสมกับระดับ ตำแหน่งหรือได้ใช้ ความสามารถในการตัดสินใจแก้ไข ปัญหา มีข้อเสนอแนะ หรือ วางแผนรองรับผลกระทบต่างๆ ได้เหมาะสมกับระดับตำแหน่ง เป็นที่ยอมรับในระดับกลุ่มงาน หรือฝ่ายขึ้นไป	ผลงานสะท้อนให้เห็นถึงการมี ความรู้ความสามารถ ทักษะ สมรรถนะ ประสบการณ์ ความชำนาญงานที่สั่งสมมาในการ ปฏิบัติงานที่รับผิดชอบด้วย ตนเองได้ หรือคิดริเริ่มใหม่ คิดค้น สร้าง หรือประดิษฐ์ขึ้นใหม่ ปรับปรุงหรือแก้ไขใหม่ หรือจัดทำเป็นครั้งแรก ตาม ความเหมาะสมกับระดับ ตำแหน่ง หรือได้ใช้ ความสามารถในการตัดสินใจแก้ไข ปัญหา มีข้อเสนอแนะ หรือ วางแผนรองรับผลกระทบต่างๆ ได้เหมาะสมกับระดับตำแหน่ง เป็นที่ยอมรับในระดับกลุ่มงาน หรือฝ่าย หรือกองขึ้นไป

องค์ประกอบในการประเมิน (100 คะแนน)	คำจำกัดความ	แนวทางการพิจารณา ระดับชำนาญการ	แนวทางการพิจารณา ระดับชำนาญการพิเศษ
3) คุณภาพของผลงาน (30 คะแนน)	พิจารณาจากความสำเร็จของเนื้อหาสาระที่มีการเรียบเรียงเนื้อหาและสาระสำคัญได้ครบถ้วน เป็นระบบ มีคำอธิบายที่ถูกต้อง ชัดเจน มีการอ้างอิงแหล่งข้อมูลที่ถูกต้องและเชื่อถือได้ มีการนำความรู้ในเรื่องนั้น ไม่ว่าจะหลักการ วิธีการ หรือข้อกำหนดมาใช้ได้อย่างถูกต้อง บรรลุเป้าหมายที่กำหนดตามโครงการหรือแผนงาน และสนองนโยบายของส่วนราชการ หรือช่วยประหยัดเวลาและงบประมาณ และมีความยุ่งยากซับซ้อนในการดำเนินการที่ยอมรับได้	มีคุณภาพของผลงานที่เชื่อถือได้หรือดี โดยผลงานมีความสมบูรณ์ มีการเรียบเรียงเนื้อหาและสาระสำคัญได้ครบถ้วน เป็นระบบ มีคำอธิบายที่ถูกต้อง ชัดเจน มีการอ้างอิงแหล่งข้อมูลที่ถูกต้องและเชื่อถือได้ มีการนำความรู้ในเรื่องนั้น ไม่ว่าจะหลักการ วิธีการ หรือข้อกำหนดมาใช้ได้อย่างถูกต้อง บรรลุเป้าหมายที่กำหนด หรือช่วยประหยัดเวลาและงบประมาณ และมีความยุ่งยากซับซ้อนในการดำเนินการพอสมควรที่ยอมรับได้	มีคุณภาพของผลงานดีมาก โดยผลงานมีความสมบูรณ์มีการเรียบเรียงเนื้อหาและสาระสำคัญได้ครบถ้วน เป็นระบบ มีคำอธิบายที่ถูกต้อง ชัดเจน มีการอ้างอิงแหล่งข้อมูลที่ถูกต้อง และเชื่อถือได้ มีการนำความรู้ในเรื่องนั้น ไม่ว่าจะหลักการ วิธีการหรือข้อกำหนดมาใช้ได้อย่างประหยัดเวลาและงบประมาณ และมีความยุ่งยากซับซ้อนในการดำเนินการ มากพอสมควรที่ยอมรับได้

แนวทางการตัดสินผลงาน

แนวทางการตัดสินผลงานตามองค์ประกอบในการประเมินทั้ง 3 องค์ประกอบ รายละเอียดดังแสดงในตารางที่ 2-10

ตารางที่ 2-10 แนวทางการตัดสินผลงานในตำแหน่งพยาบาลวิชาชีพ ระดับชำนาญการ/ชำนาญการพิเศษ

องค์ประกอบในการประเมิน	คะแนน
1. ประโยชน์ของผลงาน	40
2. ความรู้ ความชำนาญงาน หรือความเชี่ยวชาญและประสบการณ์ในการปฏิบัติงาน	30
3. คุณภาพของผลงาน	30
รวม	100

เกณฑ์การประเมินผลงาน

จากแนวทางการตัดสินผลงาน ผู้ที่ผ่านการประเมินจะต้องได้รับการพิจารณาให้ “ผ่าน” จากคณะกรรมการผู้ประเมินเกินกึ่งหนึ่ง โดยจะต้องได้คะแนนในแต่ละองค์ประกอบไม่น้อยกว่าร้อยละ 60 และได้คะแนนรวมทุกองค์ประกอบ ไม่น้อยกว่าร้อยละ 60

2.3.3 เกณฑ์การประเมินข้อเสนอแนวคิดการพัฒนาหรือปรับปรุงงาน

การพิจารณาข้อเสนอแนวคิดการพัฒนาหรือปรับปรุงงานมีองค์ประกอบการประเมินและแนวทางการพิจารณา มีเกณฑ์การประเมิน รายละเอียดดังแสดงในตารางที่ 2-11

ตารางที่ 2-11 เกณฑ์การประเมินข้อเสนอแนวคิดการพัฒนาหรือปรับปรุงงานในตำแหน่งพยาบาลวิชาชีพ ระดับชำนาญการ/ ชำนาญการพิเศษ

องค์ประกอบในการประเมิน	แนวทางการพิจารณา
1) ความท้าทายและความเป็นไปได้ในทางปฏิบัติ โดยพิจารณาว่าหากนำไปดำเนินการได้จริง จะช่วยให้เกิดผลดีขึ้นหรือคาดว่าจะเกิดผลอย่างไร	ดีเด่น สามารถนำไปพัฒนาหรือปรับปรุงงานได้ในระดับสูงเป็นพิเศษ เป็นประโยชน์อย่างดียิ่งต่อทางราชการ หรือประชาชน หรือประเทศชาติ
2) คุณค่าและประโยชน์ที่คาดว่าจะได้รับการนำไปปฏิบัติ โดยพิจารณาว่าข้อเสนอแนะ เมื่อปฏิบัติตามแล้วจะให้ผลคุ้มค่า หรือจะช่วยให้แก้ไขปัญหาต่าง ๆ ของหน่วยงานหรือ ส่วนราชการ หรือประเทศชาติได้อย่างไร หรือได้รับประโยชน์จากข้อเสนอที่นำเสนอมาอย่างไร	ดีมาก สามารถนำไปพัฒนาหรือปรับปรุงงานได้ในระดับสูงมาก เป็นประโยชน์อย่างดียิ่ง ต่อทางราชการ หรือประชาชน หรือประเทศชาติ ยอมรับได้ สามารถนำไปพัฒนาหรือปรับปรุงงานได้ในระดับสูง เป็นประโยชน์ต่อทางราชการ หรือประชาชน
3) ความคิดริเริ่มสร้างสรรค์ โดยพิจารณาว่ามีความคิดริเริ่มสร้างสรรค์ที่จะพัฒนาหรือปรับปรุงงานอย่างไร	ปรับปรุง ยังไม่เห็นความชัดเจนว่าสามารถนำไปพัฒนาหรือปรับปรุงงานได้อย่างไร หรือ จะเป็นประโยชน์ได้อย่างไร

จากเกณฑ์ผ่านการประเมินข้อเสนอแนวคิดการพัฒนาหรือปรับปรุงงาน

การพิจารณาต้องได้รับผลการพิจารณาในระดับยอมรับได้ ดีมาก หรือดีเด่น ทั้งนี้ หากผลการพิจารณาเป็นปรับปรุง ให้ผู้ขอประเมินปรับปรุงข้อเสนอแนวคิดตามความเห็นของคณะกรรมการประเมินผลงาน

ผลการประเมินของคณะกรรมการประเมินผลงาน

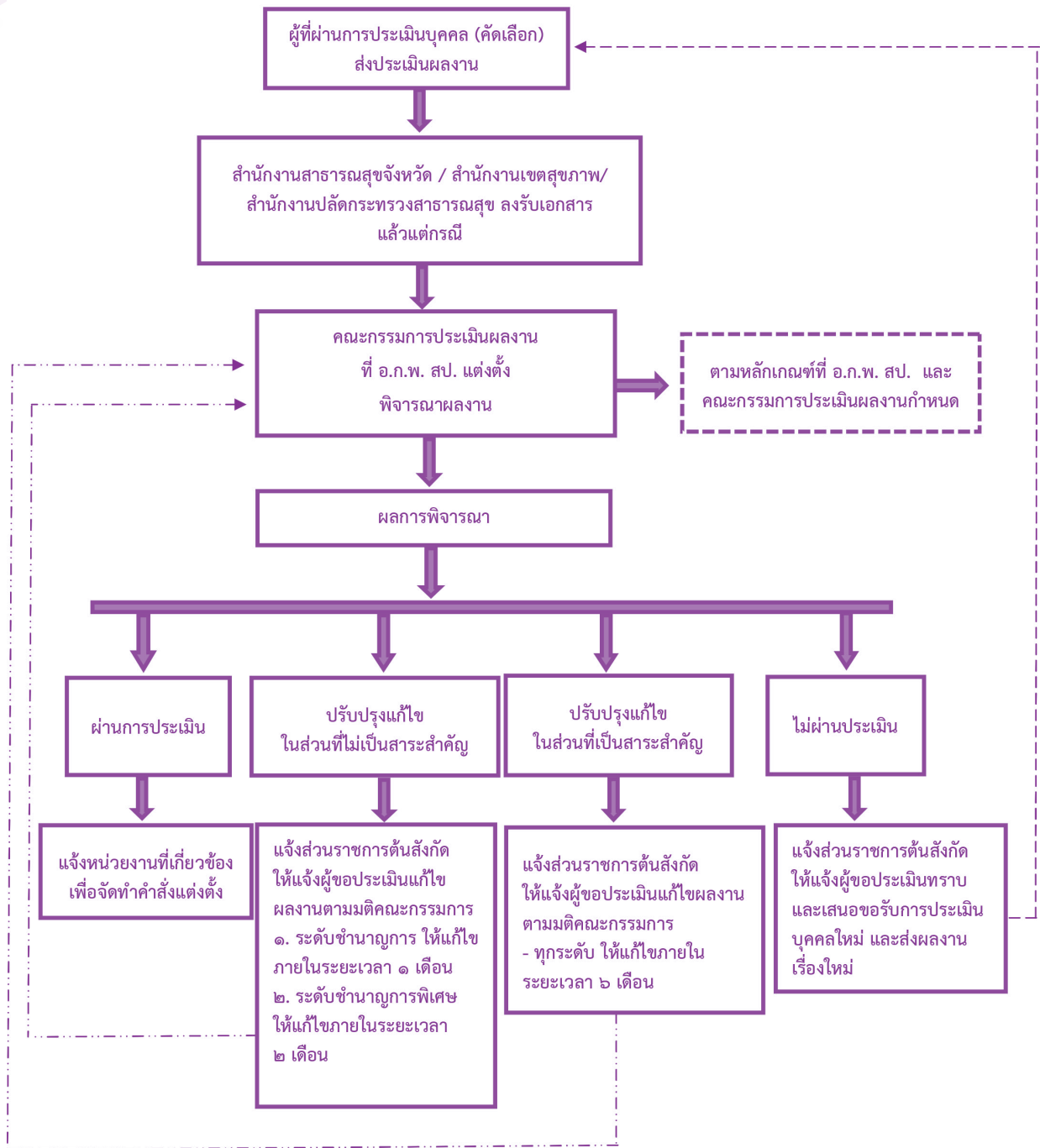
คณะกรรมการประเมินผลงาน จะพิจารณาคุณภาพของผลงานที่ขอประเมินและแจ้งผลการประเมินผลงานใน 4 กรณี ตามรายละเอียด และแผนภาพที่ 2-3

กรณีที่ 1. ผ่านการประเมิน หมายถึง ผลงานดีมีประโยชน์ในเชิงวิชาการ และมีคุณภาพเหมาะสมกับตำแหน่งที่ขอประเมิน ไม่ต้องปรับปรุงแก้ไข รวมทั้งข้อเสนอแนวความคิดการพัฒนาหรือปรับปรุงงาน ทั้งนี้ ผลในการแต่งตั้งให้ดำรงตำแหน่งให้กระทำได้ไม่ก่อนวันที่สำนักงานสาธารณสุขจังหวัด กองบริหารทรัพยากรบุคคล สำนักงานปลัดกระทรวงสาธารณสุข หรือสำนักงานเขตสุขภาพ แล้วแต่กรณี ได้รับคำขอเอกสารประเมินผลงานครบถ้วนสมบูรณ์ และไม่ก่อนวันที่ผู้ขอประเมินมีคุณสมบัติครบถ้วน

กรณีที่ 2. ปรับปรุงแก้ไขในส่วนที่ไม่เป็นสาระสำคัญ หมายถึง ปรับปรุงแก้ไขผลงานในส่วนที่ไม่เป็นสาระสำคัญให้ครบถ้วนสมบูรณ์ ซึ่งรวมถึงข้อเสนอแนวความคิดการพัฒนาหรือปรับปรุงงาน หากผลการพิจารณาเป็นปรับปรุงให้ผู้ขอประเมินปรับปรุงข้อเสนอแนวคิดตามความเห็นของคณะกรรมการประเมินหากแก้ไขปรับปรุงผลงานแล้วคณะกรรมการมีมติให้ผ่านการประเมิน ผลในการแต่งตั้งให้ดำรงตำแหน่งให้กระทำได้ไม่ก่อนวันที่สำนักงานสาธารณสุขจังหวัด กองบริหารทรัพยากรบุคคล สำนักงานปลัดกระทรวงสาธารณสุขหรือสำนักงานเขตสุขภาพ ได้รับเอกสารคำขอประเมินผลงานครบถ้วนสมบูรณ์ และไม่ก่อนวันที่ผู้ขอประเมินมีคุณสมบัติครบถ้วน ทั้งนี้ ระดับชำนาญการให้ปรับปรุงแก้ไขภายใน 1 เดือน ระดับชำนาญการพิเศษให้ปรับปรุงแก้ไขภายใน 2 เดือน นับจากวันที่ผู้ขอประเมินรับทราบการแจ้งให้แก้ไขปรับปรุง

กรณีที่ 3. ปรับปรุงแก้ไขในส่วนที่เป็นสาระสำคัญ หมายถึง ผลงานยังมีคุณภาพไม่ถึงระดับที่ขอประเมิน แต่เป็นเรื่องที่มีประโยชน์ในเชิงวิชาการสามารถปรับปรุงแก้ไขให้สมบูรณ์ได้ ซึ่งผู้ขอประเมินจะต้องปรับปรุงแก้ไขในส่วนที่เป็นสาระสำคัญของผลงาน ในส่วนของข้อเสนอแนวความคิดการพัฒนาหรือปรับปรุงงาน หากต้องมีการปรับปรุงก็ต้องมีการปรับปรุงตามข้อเสนอแนะ เมื่อผู้ขอประเมินปรับปรุงแก้ไขแล้วให้นำเสนอคณะกรรมการประเมินผลงานพิจารณา หากคณะกรรมการประเมินผลงานพิจารณาแล้ว มีมติให้ผ่านการประเมินผลในการแต่งตั้งให้ดำรงตำแหน่งจะมีผลไม่ก่อนวันที่ สำนักงานสาธารณสุขจังหวัด กองบริหารทรัพยากรบุคคล สำนักงานปลัดกระทรวงสาธารณสุข หรือสำนักงานเขตสุขภาพ ได้รับเอกสารฉบับแก้ไขครบถ้วนสมบูรณ์และไม่ก่อนวันที่ผู้ขอประเมินมีคุณสมบัติครบถ้วนสมบูรณ์ ทั้งนี้ ให้ผู้ขอประเมินปรับปรุงแก้ไขผลงาน ภายใน 6 เดือน นับจากวันที่ผู้ขอประเมินรับทราบการแจ้งให้แก้ไขปรับปรุง

กรณีที่ 4. ไม่ผ่านการประเมิน หมายถึง ผลงานมีคุณภาพไม่ถึงระดับที่ขอประเมิน ไม่มีประโยชน์ในเชิงวิชาการ หรือไม่ตรงกับตำแหน่งที่ขอประเมิน หากผู้ขอประเมินประสงค์จะส่งผลงานให้ประเมินใหม่จะต้องเข้าสู่กระบวนการการประเมินบุคคลใหม่ (คัดเลือกใหม่) และส่งผลงานเรื่องใหม่



หมายเหตุ การปรับปรุงแก้ไขผลงานทั้งส่วนที่ “ไม่เป็นสาระสำคัญ” และ “ส่วนที่เป็นสาระสำคัญ” ให้ผู้ขอรับการประเมินปรับปรุงแก้ไขให้แล้วเสร็จภายในระยะเวลาที่กำหนดในแต่ละกรณี ทั้งนี้ นับจากวันที่ผู้ขอรับการประเมินได้รับทราบการแจ้งแก้ไข

แผนภาพที่ 2-3 ผลการประเมินผลงานเพื่อแต่งตั้งให้ดำรงตำแหน่งประเภทวิชาการ
ระดับชำนาญการ/ชำนาญการพิเศษ

2.4 แนวทางการตรวจสอบการประเมินผลงานวิชาการ

การประเมินผลงานเพื่อเลื่อนขั้นแต่งตั้งให้ดำรงตำแหน่งระดับชำนาญการ และระดับชำนาญการพิเศษ ในการประเมินผลงานหากได้ตรวจสอบ หรือมีผู้ทักท้วงและได้ตรวจสอบแล้วพบว่าข้าราชการผู้ขอประเมินผู้ใด แจ้งข้อมูลเกี่ยวกับเรื่องสัดส่วนการจัดทำผลงาน หรือเรื่องอื่น ๆ เกี่ยวกับการจัดทำผลงานเป็นเท็จ หรือมีการลอกเลียนผลงาน นำผลงานของผู้อื่นมาใช้เป็นผลงานของตน หรือมีการจ้างวานผู้อื่นให้จัดทำผลงานให้โดยผลงานที่นำมาจัดทำนั้นไม่ใช่ผลงานที่แท้จริงของตน ให้ผู้มีอำนาจสั่งบรรจุตามมาตรา 57 ดำเนินการ ดังนี้

- (1) ในกรณีที่อยู่ระหว่างการประเมินผลงาน ให้ระงับการประเมินผลงาน
- (2) ในกรณีที่ผ่านการประเมินผลงานแล้ว ให้ยกเลิกผลการประเมิน
- (3) ในกรณีที่มีคำสั่งเลื่อนระดับโดยผลของการประเมินผลงานแล้ว ให้ยกเลิกคำสั่งเลื่อนระดับข้าราชการผู้นั้นโดยพลัน

ทั้งนี้ ให้ดำเนินการทางวินัยแก่ผู้ขอประเมิน และผู้ที่เกี่ยวข้องตามควรแก่กรณี และไม่ให้ผู้ขอประเมิน เข้ารับการประเมินบุคคลและผลงานเพื่อเลื่อนขั้นแต่งตั้งให้ดำรงตำแหน่งในระดับที่สูงขึ้นมีกำหนดเวลาไม่น้อยกว่า 2 ปีนับตั้งแต่วันที่ถูกระงับการดำเนินการตาม (1) (2) หรือ (3) แล้วแต่กรณี หากพบว่าข้อทักท้วงนั้นเป็นการกลั่นแกล้ง หรือเป็นเท็จ ให้รายงานต่อผู้มีอำนาจสั่งบรรจุตามมาตรา 57 เพื่อดำเนินการสอบสวนผู้ทักท้วงให้ได้ข้อเท็จจริง แล้วดำเนินการตามที่เห็นสมควรต่อไปด้วย

2.5 แนวทางการพิจารณาการแต่งตั้งให้ดำรงตำแหน่งพยาบาลวิชาชีพ ระดับชำนาญการ/ ชำนาญการพิเศษ

เมื่อผู้เข้ารับการคัดเลือกได้ผ่านการประเมินบุคคลและประเมินผลงานแล้ว ให้ผู้มีอำนาจสั่งบรรจุ ดำเนินการแต่งตั้งได้ไม่ก่อนวันที่หน่วยงานที่รับผิดชอบการประเมินผลงาน แล้วแต่กรณี ได้รับคำขอประเมิน ผลงานที่มีเอกสารหลักฐานครบถ้วนสมบูรณ์สามารถนำไปประกอบการพิจารณาได้ทันทีโดยไม่ต้องแก้ไขเพิ่มเติม ในส่วนที่เป็นสาระสำคัญของผลงาน รวมทั้งต้องเป็นไปตามหนังสือสำนักเลขาธิการคณะกรรมการรัฐมนตรีที่ สร 0203/ว 255 ลงวันที่ 27 พฤศจิกายน 2524 ที่ สร 0203/ว 38 ลงวันที่ 23 มีนาคม 2526 และที่ นร 0504/ว 9 ลงวันที่ 16 มกราคม 2547

บทนี้กล่าวถึง หลักเกณฑ์ วิธีการ และเงื่อนไขการย้าย การโอน หรือการเลื่อนข้าราชการพลเรือนสามัญ เพื่อแต่งตั้งให้ดำรงตำแหน่งประเภทวิชาการ ที่กำหนดโดยสำนักงาน ก.พ. บูรณาการกับหลักเกณฑ์ วิธีการ และเงื่อนไขการประเมินผลงานเพื่อเลื่อนขึ้นแต่งตั้งให้ดำรงตำแหน่งระดับชำนาญการ และชำนาญการพิเศษ ในสังกัด สำนักงานปลัดกระทรวงสาธารณสุขที่กำหนดโดยสำนักงานปลัดกระทรวงสาธารณสุขเพื่อให้ผู้ขอประเมินผลงาน และกรรมการผู้พิจารณาผลงานเพื่อแต่งตั้งในตำแหน่งพยาบาลวิชาชีพ ระดับชำนาญการ และชำนาญการพิเศษ สำนักงานปลัดกระทรวงสาธารณสุข ได้เข้าใจ และนำสู่การปฏิบัติได้ โดยแนวทางการจัดทำผลงานวิชาการ และแนวทางการพิจารณาผลงานเพื่อแต่งตั้งให้ดำรงตำแหน่งพยาบาลวิชาชีพระดับระดับชำนาญการ และชำนาญการพิเศษ กระทรวงสาธารณสุข ซึ่งจะกล่าวในบทต่อไป

บทที่

3

แนวทางการจัดทำผลงานวิชาการ
และแนวทางการพิจารณาผลงาน
เพื่อแต่งตั้งให้ดำรงตำแหน่งพยาบาลวิชาชีพ
ระดับชำนาญการ/ชำนาญการพิเศษ
สำนักงานปลัดกระทรวงสาธารณสุข

แนวทางการจัดทำผลงานวิชาการ และแนวทางการพิจารณาผลงาน เพื่อแต่งตั้งให้ดำรงตำแหน่งพยาบาลวิชาชีพ ระดับชำนาญการ/ชำนาญการพิเศษ สำนักงานปลัดกระทรวงสาธารณสุข

การจัดทำผลงานที่จะขอรับการประเมินในตำแหน่งพยาบาลวิชาชีพ ระดับชำนาญการ/ ชำนาญการพิเศษ ในสังกัดสำนักงานปลัดกระทรวงสาธารณสุข ผู้ขอประเมินผลงานต้องเตรียมเอกสารส่งคำขอประเมินผลงาน ตามที่ระบุรายละเอียดในบทก่อนหน้า สำหรับเอกสารอย่างน้อย 3 ชุด ที่ผู้ขอประเมินผลงานต้องดำเนินการ ได้แก่

- 3.1 แบบแสดงรายละเอียดประกอบการขอประเมินผลงาน
- 3.2 ผลงานวิชาการ
- 3.3 ข้อเสนอแนวคิดการพัฒนาหรือปรับปรุงงาน

การพิจารณาผลงานนั้น กรรมการผู้ประเมินผลงานต้องพิจารณาจากเอกสารทุกชิ้นที่ผู้ประเมินส่ง **ขอรับการประเมิน** ไม่ใช่พิจารณาเฉพาะผลงานวิชาการเท่านั้น โดยต้องพิจารณาจากเอกสารหลักทั้ง 3 ชุด ดังกล่าวที่ผู้ขอประเมินผลงานนำเสนอ

เพื่อให้พยาบาลผู้ขอประเมินผลงานและกรรมการผู้ประเมินผลงานมีความเข้าใจตรงกัน จึงกำหนด **แนวทางการจัดทำผลงานวิชาการและแนวทางการพิจารณาผลงานเพื่อแต่งตั้งให้ดำรงตำแหน่งพยาบาลวิชาชีพ ระดับชำนาญการ/ ชำนาญการพิเศษ สำนักงานปลัดกระทรวงสาธารณสุข** ตามเอกสารที่ผู้ขอประเมินผลงานทั้ง 3 ชุดซึ่งมีรายละเอียด ดังนี้

3.1 แบบแสดงรายละเอียดประกอบการขอประเมินผลงาน

แบบแสดงรายละเอียดประกอบการขอประเมินผลงาน ประกอบด้วย 2 ส่วน ได้แก่

ส่วนที่ 1 ข้อมูลส่วนบุคคล

ส่วนที่ 2 ผลงานที่เป็นผลการปฏิบัติงานหรือผลสำเร็จของงาน

แต่ละส่วนมีองค์ประกอบ และแนวทางการเขียน ดังมีรายละเอียด ดังนี้

ส่วนที่ 1 ข้อมูลส่วนบุคคล มีองค์ประกอบ 11 ประการ ดังมีรายละเอียด ดังนี้

องค์ประกอบ	แนวทางการจัดทำ
1. ชื่อ	กรอกชื่อ – สกุล ปัจจุบันของผู้ขอประเมิน
2. ตำแหน่งปัจจุบัน	กรอกข้อมูลให้ครบถ้วน ตำแหน่งปัจจุบัน.....ระดับ.....(ด้าน.....) (ถ้ามี) ตำแหน่งเลขที่..... สังกัด งาน/ฝ่าย/กลุ่มงาน กอง/ ศูนย์/ สำนัก..... กรม..... ให้ครบถ้วน
3. ตำแหน่งที่ขอประเมิน	กรอกข้อมูลให้ครบถ้วน ตำแหน่งที่ขอประเมิน.....ระดับ.....(ด้าน.....) (ถ้ามี) ตำแหน่งเลขที่ สังกัด งาน/ฝ่าย/กลุ่มงาน กอง/ ศูนย์/ สำนัก..... กรม.....
4. ประวัติส่วนตัว (จาก ก.พ.7)	ประวัติส่วนตัว โดยใช้ข้อมูลประวัติการรับราชการจาก ก.พ.7 เกิดวันที่.....เดือน.....พ.ศ..... รวมอายุ.....ปี.....เดือน อายุราชการ.....ปีเดือน ปีเกษียณ (นับถึงวันที่ลงนามรับรองผลงาน ตอนที่ 2)
5. ประวัติการศึกษา	ใส่ประวัติการศึกษาระดับอุดมศึกษาเรียงลำดับจาก สูงสุด ไป ต่ำสุด
6. ใบอนุญาตประกอบวิชาชีพ	ชื่อใบอนุญาต เลขที่ใบอนุญาต..... วันออกใบอนุญาต..... วันหมดอายุ..... (พร้อมแนบสำเนา)

องค์ประกอบ	แนวทางการจัดทำ
7. ประวัติการรับราชการ	ข้อมูลเริ่มจากเริ่มรับราชการจนถึงปัจจุบัน โดยเฉพาะกรณีปฏิบัติงานไม่ตรงตามบัญชีถือจ่ายจ.18 ให้วงเล็บหน่วยงานที่ปฏิบัติงานจริง ไว้ในช่องสังกัดด้วย แสดงเฉพาะที่ได้รับการแต่งตั้งให้ดำรงตำแหน่งในระดับที่สูงขึ้น และการเปลี่ยนแปลงในการดำรงตำแหน่งในสายงานต่างๆ เงินเดือน หน่วยงานต้นสังกัด (พร้อมแนบสำเนา ก.พ. 7 และสัญญาจ้างต่างๆ เฉพาะกรณีการจ้างประเภทอื่น ของกระทรวงสาธารณสุข)
8. ประวัติการฝึกอบรมและดูงาน	ระบุข้อมูลการฝึกอบรมและการศึกษาดูงาน โดยระบุปี พ.ศ. ระยะเวลา หลักสูตร และสถาบัน/หน่วยงานที่จัดอบรม ให้ครบถ้วน โดยเลือกการฝึกอบรมและการศึกษาดูงาน ที่มีระยะเวลา ตั้งแต่ 3 วันขึ้นไป
9. ประสบการณ์ในการปฏิบัติงาน	ระบุการปฏิบัติงานเกี่ยวกับอะไรบ้างที่นอกเหนือจากการนำเสนอในข้อ 7 เช่น เป็นหัวหน้าโครงการ หัวหน้างาน กรรมการ อนุกรรมการ วิทยากร อาจารย์พิเศษ เป็นต้น โดยให้ใส่เฉพาะงานที่เกี่ยวข้องกับตำแหน่งที่ขอประเมิน และบอกระยะเวลาตั้งแต่เมื่อไรถึงเมื่อไร เรียงลำดับตามปี
10. หน้าที่ความรับผิดชอบของตำแหน่งปัจจุบัน	ปัจจุบันปฏิบัติหน้าที่ในตำแหน่งใด หน่วยงานใด มีหน้าที่ความรับผิดชอบในตำแหน่งตามลักษณะงานปัจจุบันอย่างไร โดยดูความสอดคล้องกับมาตรฐานกำหนดตำแหน่งพยาบาลวิชาชีพตามที่ ก.พ.กำหนด
11. หน้าที่ความรับผิดชอบของตำแหน่งที่จะแต่งตั้ง	หน้าที่ความรับผิดชอบตามที่ ก.พ.กำหนด สายงานพยาบาลวิชาชีพ โดยบูรณาการให้ตรงกับตำแหน่งที่จะแต่งตั้ง
สรุปผลการตรวจคุณสมบัติของบุคคล	โดยหัวหน้าหน่วยงานการเจ้าหน้าที่/ ผู้รับผิดชอบงานการเจ้าหน้าที่

ส่วนที่ 2 ผลงานที่เป็นผลการปฏิบัติงานหรือผลสำเร็จของงาน

เป็นการสรุปผลการปฏิบัติงานหรือผลสำเร็จของงานวิชาการเรื่องเดียวกันกับเรื่องที่เสนอขอประเมินบุคคล อาจเป็นผลงานวิจัย หรือผลงานวิเคราะห์วิจารณ์ หรือกรณีศึกษา โดยสรุปสาระสำคัญของงาน ขั้นตอนการปฏิบัติ ความรู้ความสามารถ แนวคิดหรือข้อกฎหมายที่ใช้ในการปฏิบัติงาน ความยุ่งยากซับซ้อนในการดำเนินงาน ประโยชน์ที่เกิดจากงานดังกล่าว การวิเคราะห์ความสำเร็จหรือปัญหาอุปสรรคของการดำเนินงาน รวมถึงความเห็นหรือข้อเสนอแนะเพิ่มเติม

ผลงานที่เป็นผลการปฏิบัติงานหรือผลสำเร็จของงาน มีองค์ประกอบ 11 ประการ ดังมีรายละเอียด ดังนี้

องค์ประกอบ	แนวทางการจัดทำ
1.ชื่อเรื่อง	กรอกข้อมูล ชื่อเรื่องงานวิชาการที่เป็นเรื่องเดียวกับเรื่องที่เสนอขอประเมินผลงานเป็น เรื่องที่เกี่ยวข้องกับการดำเนินงานและผลงานที่เกิดจากการปฏิบัติงานที่ผ่านมาของผู้ขอ ประเมิน ชื่อเรื่องควรกระชับ มีความเฉพาะเจาะจง สอดคล้องกับหน้าที่ความรับผิดชอบ หลักของตำแหน่งที่จะแต่งตั้ง
2.ระยะเวลา	กรอกข้อมูล ระยะเวลาการดำเนินการผลงานวิชาการที่เสนอขอประเมินผลงาน ตั้งแต่วันที่ เริ่มดำเนินการจนถึงวันที่สิ้นสุดโครงการ ทั้งนี้ ผลงานดังกล่าวจะต้องเป็นผลการดำเนินการที่ เสร็จสิ้นก่อนวันส่งเอกสารประกอบการคัดเลือกบุคคลและเป็นผลงานที่อยู่ในระหว่างดำรง ตำแหน่งในระดับที่ต่ำกว่าตำแหน่งที่ขอประเมิน 1 ตำแหน่ง อีกทั้งเป็นผลงานไม่เกิน 5 ปี นับถึงวันส่งเอกสารขอประเมิน
3. ความรู้ ความชำนาญ หรือความเชี่ยวชาญและ ประสบการณ์ที่ใช้ในการ ปฏิบัติงาน	อธิบาย แนวคิด หลักการ วิธีการ ข้อกฎหมายทางวิชาการทางการแพทย์และศาสตร์ ต่างๆที่ใช้ในการจัดทำผลงานวิชาการ ซึ่งต้องสะท้อนถึง ความรู้ ความสามารถ ทักษะ สมรรถนะ ความชำนาญ หรือความเชี่ยวชาญ และประสบการณ์ของผู้ขอประเมินผลงาน และต้องตรงกับความเชี่ยวชาญในตำแหน่งที่ขอประเมิน อาจเป็นการคิดริเริ่มใหม่ ปรับปรุง หรือแก้ไขงานใหม่ หรือจัดทำเป็นครั้งแรกของส่วนราชการหรือของเขตบริการสุขภาพ หรือได้ ใช้ความสามารถในการตัดสินใจแก้ไขปัญหา กำหนดข้อเสนอแนะ หรือวางแผนรองรับ ผลกระทบต่าง ๆ

องค์ประกอบ	แนวทางการจัดทำ
4. สรุปสาระสำคัญ ขั้นตอนการดำเนินการ และเป้าหมายของงาน	อธิบาย สรุปสาระสำคัญของผลงานวิชาการที่ขอประเมิน แสดงถึงความถูกต้องและคุณภาพของผลงานวิชาการที่สอดคล้องกับตำแหน่งที่ขอประเมิน มีการเรียงเนื้อหาและสาระสำคัญได้ครบถ้วน เช่น ความเป็นมาและความสำคัญของการจัดทำผลงานวิชาการ วัตถุประสงค์หรือเป้าหมาย ขั้นตอนการดำเนินการ ผลการศึกษาที่สอดคล้องกับวัตถุประสงค์หรือเป้าหมาย สาระสำคัญสะท้อนถึงการนำความรู้ หลักการ วิธีการ หรือข้อกฎหมายมาใช้ อย่างถูกต้อง ซึ่งสรุปสาระสำคัญนี้มีรายละเอียดและสาระสำคัญมากกว่าบทคัดย่องานวิจัย ไม่ใช่การคัดลอกบทคัดย่อของผลงานที่เสนอประเมิน
5. ผลสำเร็จของงาน (เชิงปริมาณ/คุณภาพ)	อธิบาย สรุปผลลัพธ์และผลสำเร็จของงานทั้งด้านปริมาณและคุณภาพ ที่สะท้อนถึงการพัฒนางานการพยาบาล หรือแก้ปัญหาในการปฏิบัติงาน ที่สามารถนำไปใช้ประโยชน์ได้ต่อไป ผลสำเร็จของงานนี้มาจากกรณีวิเคราะห์ผลงานของผู้ขอประเมินผลงาน ไม่ใช่การคัดลอกผลการศึกษาของผลงานที่เสนอประเมิน ผลสำเร็จเชิงปริมาณ: แสดงผลลัพธ์ทางการพยาบาล (Nursing Outcome) ภายหลังจากรักษาพยาบาล ที่เป็นจำนวนวัดได้และนำไปเปรียบเทียบกับค่าเป้าหมาย เช่น จำนวนวันนอนโรงพยาบาลลดลง/อยู่ในเกณฑ์ปกติ ไม่เกิดภาวะแทรกซ้อนที่ป้องกันได้ เป็นต้น ผลสำเร็จเชิงคุณภาพ: ผลลัพธ์ทางการพยาบาล (Nursing Outcome) ที่แสดงความถูกต้อง ความเรียบร้อยและความครบถ้วนสมบูรณ์ ความรวดเร็ว ตรงเวลา ความคุ้มค่า ความสะดวก ความเป็นมาตรฐาน ฯลฯ ที่ได้ แสดงให้เห็นถึงการบรรลุวัตถุประสงค์ของผลงาน รวมทั้งตอบสนอง นโยบาย แนวคิดยุทธศาสตร์ ขององค์กร/หน่วยงาน
6.การนำไปใช้ประโยชน์/ผลกระทบ	อธิบายผลงานวิชาการ ที่แสดงถึงประโยชน์และผลกระทบจากการจัดผลงานวิชาการนี้สะท้อนถึงการพัฒนางานการพยาบาลตรงกับความเชี่ยวชาญในตำแหน่งที่ขอประเมิน ผลงานสามารถนำไปใช้เป็นแบบอย่าง เป็นแหล่งอ้างอิง เป็นต้นแบบของการปฏิบัติงานด้านการพยาบาล และผลกระทบที่เกิดขึ้นจากผลงานวิชาการที่กระทบต่อหน่วยงานหรือจังหวัดหรือเขตบริการสุขภาพ/วิชาชีพ/นโยบายของกรม ผลงานวิชาการเป็นประโยชน์ในวงกว้างอย่างไร การเขียนประโยชน์ของผลงานต้องชัดเจนทั้งเชิงปริมาณและคุณภาพสอดคล้องกับวัตถุประสงค์ของผลงาน แสดงให้เห็นถึงประโยชน์หรือคุณค่าของผลงานที่เป็นที่ยอมรับในทางวิชาการ การเขียนหัวข้อนี้ถึงแม้จะต้องเขียนให้มีความสอดคล้องกับ วัตถุประสงค์ก็ตาม แต่ไม่ใช่ลอกประโยคที่เป็นวัตถุประสงค์มาเขียนเป็นการนำไปใช้ประโยชน์ แต่การนำไปใช้ประโยชน์ของงาน คือผลที่ได้รับจากหลังจากที่ดำเนินการเสร็จสิ้นแล้ว

องค์ประกอบ

แนวทางการจัดทำ

	<p>การนำไปใช้ประโยชน์โดยตรงหรือการนำไปประยุกต์ใช้ เช่น ผลงานที่ดำเนินการเกิดองค์ความรู้/วิธีการปฏิบัติงานใหม่ ๆ ที่แตกต่างจากการปฏิบัติงานแบบเดิม ๆ แสดงให้เห็นถึงความก้าวหน้าทางวิชาการพยาบาล เช่น เกิดคู่มือการปฏิบัติงาน ที่สามารถนำไปใช้เป็นมาตรฐานการปฏิบัติการพยาบาลให้กับโรงพยาบาลหรือหน่วยงานอื่นๆ หรือนำไปใช้เป็นเครื่องมือในการปฏิบัติการพยาบาล เป็นต้น ซึ่งเป็นการนำไปใช้ประโยชน์โดยตรง</p> <p>การนำไปใช้ประโยชน์ทางอ้อม ได้แก่ การนำไปใช้เป็นข้อมูลในการ วิเคราะห์กระบวนการงานเดิมเพื่อศึกษาและพัฒนาต่อยอด ปรับปรุง แนวทางการดำเนินงานเดิมและออกแบบกระบวนการใหม่ให้มีประสิทธิภาพยิ่งขึ้นในอนาคต</p> <p>ผลการศึกษาของผู้ขอประเมินทำให้เกิดการพัฒนา ปรับปรุงงานได้อย่างมีประสิทธิภาพ หรือ ประสิทธิภาพมากขึ้น หรือช่วยแก้ปัญหาการปฏิบัติการพยาบาลได้ดีขึ้น</p>
<p>7.ความยุ่งยาก ซับซ้อนในการดำเนินการ</p>	<p>อธิบายผลงานวิชาการ ที่แสดงถึงความยุ่งยากและซับซ้อนในการดำเนินงานจัดทำผลงานวิชาการ ที่ผ่านมาจากการทำงานมีความยุ่งยาก ซับซ้อน เพียงใด มีปัญหาอุปสรรคข้อจำกัดในการดำเนินงานอย่างไร ตลอดจนมีวิธีการแก้ไขปัญหาคความยุ่งยากในแต่ละขั้นตอนอย่างไร เพื่อแสดงถึงความรู้ความสามารถของผู้ขอประเมินได้อย่างชัดเจนขึ้น เช่น ความยุ่งยากและซับซ้อนในการวิเคราะห์สาเหตุที่แท้จริงของปัญหา ทบทวนวรรณกรรม การคัดเลือกกลุ่มตัวอย่าง การพัฒนาเครื่องมือที่ใช้ในการศึกษา การปฏิบัติกิจกรรมทางการพยาบาล การดำเนินการในแต่ละระยะของการศึกษา การเก็บรวบรวมข้อมูล การวิเคราะห์ข้อมูล การสรุปและการอภิปรายผลการศึกษา เป็นต้น</p>
<p>8.ปัญหา อุปสรรคในการดำเนินการ</p>	<p>อธิบายผลงานวิชาการ ที่แสดงถึงถึงปัญหาและอุปสรรคที่เกิดขึ้นในการดำเนินการ ได้วางแผนและแก้ไขปัญหาและอุปสรรคอย่างไร สะท้อนให้เห็นถึงการใช้ความรู้ ความชำนาญงาน หรือความเชี่ยวชาญและประสบการณ์ในการปฏิบัติงานของผู้ขอประเมินผลงาน</p>
<p>9.ข้อเสนอแนะ</p>	<p>เป็นข้อเสนอแนะที่มาจาก การค้นพบของผลการดำเนินงาน สะท้อนถึงการส่งผลกระทบต่อวงกว้าง หรือสะท้อนถึงการขับเคลื่อนนโยบายการพยาบาลหรือนโยบายสุขภาพ นอกจากนี้ ข้อเสนอแนะควรสอดคล้องกับความ ยุ่งยาก ปัญหา และอุปสรรคที่ระบุไว้ในข้อ 8 มีการเสนอ ข้อเสนอแนะเพิ่มเติมเพื่อป้องกันปัญหา ที่มีแนวโน้มจะเกิดขึ้นในอนาคตด้วย หรือข้อเสนอแนะในการพัฒนางานให้มีประสิทธิภาพมากขึ้น ข้อเสนอแนะควรเป็น แนวทางที่มีการคิดริเริ่มสร้างสรรค์ มีความเป็นรูปธรรม สามารถนำไปปฏิบัติได้จริง</p>

องค์ประกอบ	แนวทางการจัดทำ
10.การเผยแพร่ผลงาน	<p>กรอกข้อมูล การเผยแพร่ผลงานวิชาการ</p> <p>กรณีลงเว็บไซต์ของหน่วยงานหรือเว็บไซต์อื่นๆที่มีองค์กรรองรับ และมีผู้ตรวจสอบกลับกรองผลงานก่อนลงเว็บไซต์ ให้กรอกข้อมูล ชื่อหน่วยงานของเว็บไซต์</p> <p>กรณีเสนอต่อที่ประชุมวิชาการ ระดับจังหวัดขึ้นไป ให้กรอกข้อมูลอย่างน้อย ดังนี้ ชื่อโครงการวิชาการ วัตถุประสงค์ กลุ่มเป้าหมาย และจำนวนกลุ่มเป้าหมาย หน่วยงานผู้จัด วันที่และสถานที่จัดประชุม และการนำผลงานวิชาการของผู้ขอประเมินไปใช้ประโยชน์ของกลุ่มเป้าหมาย</p> <p>กรณีตีพิมพ์ในวารสาร หรือ ตีพิมพ์ในวารสารอิเล็กทรอนิกส์ (ในรูปแบบดิจิทัล) หรือวารสารออนไลน์ กรอกข้อมูล ดังนี้ ชื่อวารสาร ฉบับที่ ปีที่ วันเดือนปีที่เผยแพร่ จำนวนหน้าของผลงานวิชาการที่ลงในวารสาร ระดับ TCI ของวารสาร (ถ้ามี) หรือถ้าเป็นวารสาร online ควรระบุกระบวนการ Peer Review และรายชื่อคณะผู้ทรงคุณวุฒิทบทวนบทความด้วย ระบุกลุ่มเป้าหมายและการเผยแพร่ของวารสาร และการนำผลงานวิชาการของผู้ขอประเมินไปใช้ประโยชน์ของกลุ่มเป้าหมาย</p>
11.ผู้มีส่วนร่วมในผลงาน (ถ้ามี)	<p>ระบุผู้มีส่วนร่วมในผลงาน โดยผู้ขอประเมินต้องมีสัดส่วนในการจัดทำผลงานแต่ละเรื่องเป็นชื่อแรกไม่น้อยกว่า 60%</p>

3.2 ผลงานวิชาการ

ผลงานวิชาการที่นำเสนอต้องเป็นเรื่องเดียวกันกับเรื่องที่เสนอในขั้นตอนการประเมินบุคคล เป็นผลสำเร็จของงานที่เกิดจากการปฏิบัติหน้าที่ในตำแหน่งหน้าที่ความรับผิดชอบของผู้ขอประเมิน ผลงานวิชาการเพื่อขอประเมินในตำแหน่งพยาบาลวิชาชีพระดับชำนาญการ/ ชำนาญการพิเศษ ควรเป็นผลงานที่สะท้อนให้เห็นถึง ความรู้ความสามารถ และความชำนาญในงานของตำแหน่งที่ขอประเมิน รวมทั้งสามารถระบุผลสำเร็จของงานหรือประโยชน์ที่เกิดจากงานนั้น หรือการนำไปใช้ หรือผลงานการให้บริการทางวิชาการ/ปฏิบัติการ ผลงานนวัตกรรม หรือ สิ่งประดิษฐ์ใหม่ เป็นต้น โดยมีใช้เป็นเพียงการรวบรวมผลงานย้อนหลัง สำหรับผลงานวิชาการของผู้ขอประเมินในตำแหน่งพยาบาลวิชาชีพระดับชำนาญการ/ ชำนาญการพิเศษนั้น สามารถส่งผลงานวิชาการได้ใน 3 ประเภท ดังนี้

3.2.1 ประเภทงานวิจัย

3.2.2 ประเภทงานวิเคราะห์วิจารณ์

3.2.3 ประเภทงานกรณีศึกษา

ผลงานวิชาการใน 3 ประเภท แต่ละประเภทมีรายละเอียด ดังนี้

3.2.1 ประเภทงานวิจัย

หมายถึง ผลงานที่เป็นงานศึกษาหรือค้นคว้าอย่างมีระบบด้วยระเบียบวิธีการวิจัย ที่เป็นที่ยอมรับ และมีวัตถุประสงค์ที่ชัดเจนเพื่อให้ได้มาซึ่งข้อมูล คำตอบหรือข้อสรุปที่เป็นประโยชน์และนำไปสู่การปรับปรุง พัฒนา หรือแก้ไขปัญหาในงานของหน่วยงานหรือโรงพยาบาล และสามารถนำไปอ้างอิงหรือนำไปปฏิบัติได้

งานวิจัยที่ขอประเมินนี้ต้องเป็นงานวิจัยทางการพยาบาล เป็นผลงานที่เกิดจากการปฏิบัติงานตามปกติที่สอดคล้องกับตำแหน่งหน้าที่ความรับผิดชอบของผู้ขอประเมิน และตำแหน่งที่ขอประเมิน เป็นผลงานที่จัดทำขึ้นระหว่างที่ดำรงตำแหน่งในระดับที่ต่ำกว่าระดับที่ขอประเมินไม่เกิน 1 ระดับ เป็นผลงานวิจัยเชิงปริมาณ หรือเชิงคุณภาพที่ผู้ขอประเมินเป็นผู้ดำเนินการหลัก อาจเป็นการวิจัยเชิงสำรวจ การวิจัยกึ่งทดลอง การวิจัยและพัฒนา ฯลฯ ซึ่งต้องมีการแสดงให้เห็นถึง ความเป็นมาและความสำคัญของปัญหา วัตถุประสงค์การวิจัย กรอบแนวคิดการวิจัย นิยามศัพท์ ระเบียบวิธีการดำเนินการวิจัย ตามระเบียบของการวิจัยประเภทนั้นๆ เช่น ศึกษาในกลุ่มประชากรใด การคัดเลือกกลุ่มตัวอย่าง การคำนวณขนาดตัวอย่าง เกณฑ์การคัดเข้า (Inclusion Criteria) เกณฑ์การคัดออก (Exclusion Criteria) เครื่องมือที่ใช้ในการดำเนินการวิจัย และเครื่องมือที่ใช้ในการเก็บรวบรวมข้อมูล การตรวจสอบคุณภาพเครื่องมือทั้ง 2 ประเภท ขั้นตอนการดำเนินการวิจัยตามระเบียบวิธีการ

ดำเนินการวิจัย สรุปผลการวิจัย และอภิปรายผลการวิจัย รวมทั้งมีการแนบเอกสารขอจริยธรรมทางการวิจัยในมนุษย์ด้วย กรณีที่เป็นวิจัยเชิงสำรวจ อาจนำผลการวิจัยไปจัดทำเป็นข้อเสนอแนวคิดในการพัฒนางานด้วย

การนำเสนอผลงานวิจัยที่ขอประเมิน กรณีขอประเมินในตำแหน่งพยาบาลวิชาชีพระดับชำนาญการ ส่งเฉพาะบทความวิจัย ไม่ต้องส่งรายงานการวิจัยฉบับสมบูรณ์ กรณีขอประเมินในตำแหน่งพยาบาลวิชาชีพระดับชำนาญการพิเศษ ต้องมีการนำเสนอทั้งบทความวิจัยและรายงานการวิจัยฉบับสมบูรณ์

3.2.2 ประเภทงานวิเคราะห์วิจารณ์

หมายถึง ผลงานทางวิชาการ ซึ่งมีการกำหนดประเด็นที่ต้องศึกษา พัฒนา หรือวิเคราะห์อย่างชัดเจน การวิเคราะห์ต้องเป็นประเด็นปัญหาที่สนใจเชิงลึกหรือวิเคราะห์ผลจากการปฏิบัติงานการพยาบาลที่ผ่านมา ที่ตรงกับภารกิจตามตำแหน่ง หน้าที่ในความรับผิดชอบ การวิเคราะห์ต้องมีหลักวิชาการ ทั้งที่เป็นงานวิจัยหรือข้อมูลหลักฐานเชิงประจักษ์ที่น่าเชื่อถือ โดยผลงานต้องแสดงการแยกแยะองค์ประกอบต่าง ๆ ของเรื่องหรือปัญหาอย่างเป็นระบบ เพื่อให้เกิดความรู้ ความเข้าใจในเรื่องนั้น ๆ เชื่อมโยงแต่ละองค์ประกอบหรือวิธีการต่าง ๆ เข้าด้วยกันทำให้เกิดข้อสรุป เป็นแนวทาง ต้นแบบ หรือเทคนิควิธีการใหม่ ในการแก้ปัญหา หรือนำมาใช้เป็นประโยชน์ต่องานการปฏิบัติการพยาบาล งานบริการพยาบาล หรืองานบริหารการพยาบาล หรือเป็นประโยชน์ต่อหน่วยงานหรือวิชาชีพ

ประเภทงานวิเคราะห์วิจารณ์เพื่อประเมินผลงานของพยาบาลวิชาชีพระดับชำนาญการ/ชำนาญการพิเศษ หมายความว่ารวมถึง

1. การพัฒนานวัตกรรมสื่อ/สิ่งประดิษฐ์
2. การกำหนดแนวปฏิบัติทางคลินิกทางการพยาบาล
3. การทบทวนกระบวนการทำงานแบบ systematic review
4. การพัฒนาคู่มือ

การเลือกงานที่จะวิเคราะห์

เลือกงานบริการพยาบาลที่มีปัญหา หรืองานบริการพยาบาลที่ไม่สำเร็จตามตัวชี้วัด หรืองานที่จะพัฒนามากำหนดเป็นเรื่องที่จะดำเนินการ

รายงานผลงานวิเคราะห์ วิจัย สารสำคัญของรายงานขึ้นอยู่กับว่าผลงานนั้นเป็นการพัฒนา นวัตกรรมสื่อ/สิ่งประดิษฐ์ หรือ การกำหนดแนวปฏิบัติทางคลินิกทางการแพทย์ หรือ การทบทวนกระบวนการ ทำงานแบบ systematic review หรือ การพัฒนาคู่มือ **ซึ่งสารสำคัญประกอบด้วย** ความสำคัญของประเด็น ที่ต้องการศึกษา วัตถุประสงค์ ขอบเขตของการศึกษา และประโยชน์ที่ได้รับ แนวคิดทฤษฎี/กรอบแนวคิด ที่เกี่ยวข้อง หลักเกณฑ์และวิธีการดำเนินการ การวิเคราะห์ สรุปผลการวิเคราะห์ บทสรุปและข้อเสนอแนะ โดยผู้ขอประเมินควรเขียนรายงานที่มีเนื้อหากระชับน่าสนใจ มีความเฉพาะเจาะจง สื่อความหมายได้ชัดเจน สะท้อนถึงความรู้ ความสามารถ ประสบการณ์ความเชี่ยวชาญสอดคล้องกับหน้าที่ความรับผิดชอบหลัก ของตำแหน่งที่ขอประเมิน

3.2.3 ประเภทกรณีศึกษา

หมายถึง ผลงานวิชาการที่เป็นกรณีวิเคราะห์หรือรายงานผลการปฏิบัติการพยาบาลจากการให้บริการ พยาบาลผู้ป่วย กรณีขอประเมินในตำแหน่งพยาบาลวิชาชีพระดับชำนาญการพิเศษ จะต้องเป็นกรณีศึกษาที่มีความ ยุ่งยาก ซับซ้อนหรือมีโรคร่วม ผู้ป่วยรายโรคเดียวกันตั้งแต่ 2 รายขึ้นไป หรือแตกต่างกัน 2 โรคขึ้นไป ซึ่งต้อง เป็นโรคที่มีความซับซ้อนและต้องให้บริการพยาบาลที่ยากมาก ซึ่งต้องมีการทบทวนแนวคิดทฤษฎีเกี่ยวการ พยาบาล โรคที่ศึกษา และนำมาวิเคราะห์เปรียบเทียบให้เห็นบทบาทการพยาบาลตามปัญหาที่พบและการให้ บริการพยาบาล รวมทั้งแสดงให้เห็นถึงผลลัพธ์ทางการพยาบาลที่ชัดเจน ที่สะท้อนให้เห็นแนวทางหรือเทคนิควิธี การใหม่ ๆ ในการแก้ไขปัญหา รวมทั้งสรุปและจัดทำข้อเสนอแนะ ซึ่งเป็นประโยชน์ต่อหน่วยงาน หรือวิชาชีพ กรณี ศึกษาที่เรื่องควรเกี่ยวข้องกับการดำเนินงานและผลงานที่เกิดจากการปฏิบัติงานที่ผ่านมาของผู้ขอประเมิน

รายงานกรณีศึกษา มีสารสำคัญ ครอบคลุมหัวข้อ ต่อไปนี้

- ข้อมูลทั่วไป ประกอบด้วย อายุ เพศ เชื้อชาติ ศาสนา อาชีพ การศึกษา ที่อยู่ หมายเลขของผู้ป่วย นอก (Hospital Number) และ หมายเลขของผู้ป่วยใน (Admission Number)
- วันที่รับเข้ารพ./วันที่รับไว้ดูแล/วันที่จำหน่ายออกจากรพ./วันที่จำหน่ายออกจากการดูแล/รวมวันที่รับไว้ในรพ./รวมวันที่รับไว้ดูแล
- อาการสำคัญที่มาโรงพยาบาล (Chief complaint) เขียนถึงอาการที่เด่นชัดเป็นสาเหตุนำผู้ป่วยมา โรงพยาบาล โดยระบุอาการหลักเพียง 1-2 อาการและระยะเวลาที่เจ็บป่วย เช่น เป็นไข้มา 1 สัปดาห์ เป็นต้น

- ประวัติความเจ็บป่วยในปัจจุบัน (History of present illness) เขียนถึงอาการ หรือ เหตุการณ์การเจ็บป่วยตั้งแต่เริ่มต้นของการเจ็บป่วยในครั้งนี้ จนถึงปัจจุบันตามลำดับเวลาที่เกิดขึ้น เช่น อาการนั้นเริ่มเป็นมาตั้งแต่เมื่อไหร่ เกิดขึ้นทันทีหรือ ค่อยๆ เป็น และเป็นมากเวลาใด อาการนั้นมีลักษณะอย่างไร เป็นที่ตำแหน่งใดสัมพันธ์กับอวัยวะใกล้เคียงอื่นหรือไม่ อะไรทำให้อาการนั้นดีขึ้นหรือแย่ลง การรักษาและยาที่ได้รับมาก่อน เป็นต้น

- ประวัติการเจ็บป่วยในอดีต (Past history) เขียนถึงข้อมูลเกี่ยวกับภาวะสุขภาพในอดีตที่ผ่านมาเรียงตามลำดับของการเจ็บป่วย ซึ่งอาจสัมพันธ์หรือไม่สัมพันธ์กับอาการเจ็บป่วยครั้งนี้ ได้แก่ ประวัติโรคประจำตัว ประวัติการผ่าตัด ประวัติการแพ้ (ยา อาหาร หรือสารเคมี) ประวัติการได้รับอุบัติเหตุ ประวัติการพักรักษาตัวในโรงพยาบาล ประวัติการเจ็บป่วยของครอบครัว (Family History) ซึ่งอาจสัมพันธ์กับการเจ็บป่วยของผู้ป่วยโรคทางกรรมพันธุ์ต่างๆ เช่น โรคเบาหวาน โรคความดันโลหิตสูง โรคเลือด ประวัติโรคติดเชื้อต่างๆ เช่น วัณโรค หัด การได้รับภูมิคุ้มกัน เป็นต้น

- ประเมินสภาพร่างกายตามระบบ เป็นข้อมูลการตรวจร่างกาย (Physical Examination) ได้แก่ การตรวจดูสภาพทั่วไปของร่างกาย (Head-To-Toe assessment criteria) ศีรษะ หน้า ตา หู จมูก ช่องปาก ลำคอ หน้าอก แขนขา และ การตรวจสัญญาณชีพ และตรวจระบบต่างๆ (Body systems assessment criteria) ได้แก่ ระบบประสาท ระบบการหายใจ ระบบหัวใจ ระบบทางเดินอาหาร ระบบผิวหนัง ระบบอวัยวะสืบพันธุ์ เป็นต้น

- ผลการตรวจพิเศษ/เฉพาะผลการตรวจทางห้องปฏิบัติการ เขียนถึงผลการตรวจทางด้านโลหิตวิทยา ผลการตรวจทางด้านจุลทรรศน์วิทยา และผลการตรวจทางด้านเคมีคลินิก เป็นต้น โดยระบุเฉพาะผลที่พบ ความผิดปกติ และควรมีการวิเคราะห์ แปลผล อ้างอิงค่าที่ปกติเพื่อการเปรียบเทียบ

- การวินิจฉัยของแพทย์ ใช้เป็น Final diagnosis

- สรุปอาการและอาการแสดงรวมการรักษาของแพทย์ เป็นการเขียนสรุปอาการและอาการแสดงตั้งแต่แรกรับจนถึงการจำหน่ายจากความดูแล

การเขียนผลงานวิชาการ

ผู้ขอประเมินในตำแหน่งพยาบาลวิชาชีพระดับชำนาญการไม่ต้องเผยแพร่ผลงานวิชาการ สำหรับผู้ขอประเมินในตำแหน่งพยาบาลวิชาชีพระดับชำนาญการพิเศษต้องเผยแพร่ผลงานวิชาการ โดยสามารถเผยแพร่ในลักษณะใดลักษณะหนึ่ง ดังนี้

1. Website ของหน่วยงาน หรืออื่นๆ ที่มีองค์กรรองรับ และมีผู้ตรวจสอบกลับกรองผลงานก่อนลง website หรือ

2. เสนอต่อที่ประชุมวิชาการระดับจังหวัดขึ้นไป หรือ

3. ตีพิมพ์วารสาร หรือ

4. ตีพิมพ์วารสารอิเล็กทรอนิกส์ (ในรูปแบบดิจิทัล) หรือวารสารออนไลน์

เกณฑ์การประเมินผลงาน

การประเมินผลงานมี 3 องค์ประกอบ ได้แก่ 1) ประโยชน์ของผลงาน 2) ความรู้ ความชำนาญงาน หรือ ความเชี่ยวชาญและประสบการณ์ในการปฏิบัติงาน 3) คุณภาพของผลงาน ซึ่งสามารถศึกษาได้ ในตารางที่ 2-9 เกณฑ์การประเมินผลงานในตำแหน่งพยาบาลวิชาชีพระดับระดับชำนาญการ/ ชำนาญการพิเศษ หน้า 30-33

3.3 ข้อเสนอแนวคิดการพัฒนาหรือปรับปรุงงาน

เป็นการนำเสนอข้อเสนอแนวคิดการพัฒนาหรือปรับปรุงงานจำนวน 1 เรื่อง โดยข้อเสนอแนวคิดควรเป็นข้อเสนอ วิธีการ หรือแผนงานเพื่อพัฒนางานหรือปรับปรุงงานของหน่วยงานหรือส่วนราชการให้มีประสิทธิภาพ และสอดคล้องกับยุทธศาสตร์หรือนโยบายของส่วนราชการ

ข้อเสนอแนวคิด/วิธีการพัฒนางานหรือปรับปรุงให้มีประสิทธิภาพมากขึ้น เป็นแนวคิดวิสัยทัศน์หรือแผนงานที่จะทำในอนาคตเพื่อพัฒนางานในตำแหน่งที่จะได้รับการแต่งตั้งและมีความสอดคล้องกับแผนยุทธศาสตร์ของหน่วยงาน รวมทั้งควรเป็นแนวคิดหรือแผนงานที่สามารถนำไปปฏิบัติได้จริงและกำหนดตัวชี้วัดความสำเร็จได้ เป็นการพัฒนาคุณภาพการพยาบาล/พัฒนางานทางการพยาบาลและเป็นเรื่องที่หน่วยงานต้อง/ควรพัฒนาเพื่อเพิ่มประสิทธิภาพ เป็นโอกาสพัฒนาของหน่วยงาน ทำได้จริง วัดได้

ทั้งนี้ คณะกรรมการประเมินผลงาน อาจกำหนดให้มีการนำเสนอผลงานโดยให้มีการสัมภาษณ์ หรือการสาธิต หรือวิธีการอื่นตามที่เหมาะสมประกอบพิจารณาด้วยก็ได้

แนวทางการเขียนข้อเสนอแนวคิดการพัฒนาหรือปรับปรุงงาน

ข้อเสนอแนวคิดการพัฒนาหรือปรับปรุงงานประกอบด้วยหัวข้อการนำเสนอเป็นอย่างน้อย และมีแนวทางการเขียนในแต่ละหัวข้อ ต่อไปนี้

1. รวบรวมข้อมูลชื่อเรื่องข้อเสนอแนวคิดที่เป็นเรื่องเดียวกับเรื่องที่ขอประเมินผลงาน

2. หลักการและเหตุผล เป็นการอธิบายถึงเหตุผลความจำเป็น สาเหตุที่นำเสนอแนวความคิดหรือวิธีการที่พัฒนางานหรือปรับปรุงงาน มีเหตุจูงใจอย่างไร และจะก่อให้เกิดประโยชน์อย่างไร

3. บทวิเคราะห์/แนวคิด/ข้อเสนอและข้อจำกัดที่อาจเกิดขึ้น และแนวทางแก้ไข นำเสนอแนวคิดหรือวิธีการ เพื่อพัฒนางานหรือปรับปรุงงานให้มีประสิทธิภาพมากขึ้น ควรเป็นแนวคิด วิสัยทัศน์หรือแผนงานที่จะทำในอนาคต เพื่อพัฒนางานในตำแหน่งที่จะได้รับการแต่งตั้ง สอดคล้องกับแผนยุทธศาสตร์ของหน่วยงาน โดยผ่านการวิเคราะห์สถานการณ์หรือสภาพทั่วไปถึงภาระหน้าที่ในปัจจุบัน ตามมาตรฐานกำหนดตำแหน่งที่จะประเมิน การนำข้อมูลจากผลการปฏิบัติงาน ผลงานวิจัย หรือผลงานวิชาการอื่น ๆ มาสนับสนุนแนวทางดังกล่าว และแสดงให้เห็นว่าแนวความคิดหรือวิธีการพัฒนางานดังกล่าวจะสามารถนำไปใช้ปรับปรุงประสิทธิภาพของการทำงานได้จริง ระบุข้อเสนอในการปรับปรุงพัฒนางาน โดยแสดงให้เห็นว่าข้อเสนอสามารถนำไปปฏิบัติได้อย่างเป็นรูปธรรม สอดคล้องกับสถานการณ์ และความเป็นจริง ทั้งนี้ข้อเสนอต้องสามารถจะระบุช่วงเวลาที่จะนำไปปฏิบัติเห็นผลได้อย่างชัดเจน

4. ผลที่คาดว่าจะได้รับ ระบุผลที่คาดหวัง หรือมุ่งหวังที่จะให้เกิดขึ้น จากการเสนอแนวคิด วิธีการหรือข้อเสนอเพื่อ พัฒนางานหรือปรับปรุงงาน ให้มีประสิทธิภาพมากขึ้น ซึ่งผลงานดังกล่าวอาจต้องแสดงได้ทั้ง เชิงปริมาณและเชิงคุณภาพ ตลอดจนเวลาที่คาดว่าจะผลงานดังกล่าวจะได้รับประโยชน์ต่อ บุคคล เป้าหมาย และเกิดผลงานที่สามารถวัดได้ว่าเป็นรูปธรรม

5. ตัวชี้วัดความสำเร็จ ให้แสดงกิจกรรมและระบุตัวชี้วัดที่สามารถนำมาใช้วัดผลสำเร็จจากการเสนอแนวคิด วิธีการ หรือข้อเสนอ เพื่อพัฒนางานหรือปรับปรุงได้อย่างชัดเจน ถูกต้องและน่าเชื่อถือ สามารถ ตรวจสอบได้อย่างมีประสิทธิภาพ และประสิทธิผล ซึ่งอาจมีการติดตามภายหลังการแต่งตั้ง แล้ว

บรรณานุกรม	เขียนบรรณานุกรมตามมาตรฐานของเอกสารทางวิชาการ ทันสมัย
ภาคผนวก	ถ้ามี

กล่าวโดยสรุปได้ว่าพยาบาลวิชาชีพที่ขอประเมินผลงาน เพื่อแต่งตั้งให้ดำรงตำแหน่งสำหรับพยาบาลวิชาชีพ ระดับชำนาญการ/ ชำนาญการพิเศษ ในสังกัดสำนักงานปลัดกระทรวงสาธารณสุข นั้น นอกจากต้องศึกษา หลักเกณฑ์ วิธีการ และเงื่อนไขการประเมินผลงานเพื่อเลื่อนขึ้นแต่งตั้งให้ดำรงตำแหน่งประเภทวิชาการ ที่กำหนดโดยสำนักงาน ก.พ. และโดยกระทรวงสาธารณสุขแล้ว ต้องพัฒนาเอกสารที่สำคัญ 3 ฉบับ ได้แก่ 1) แบบแสดงรายละเอียดประกอบการขอประเมินผลงาน 2) ผลงานวิชาการ 3) ข้อเสนอแนวคิดการพัฒนาหรือ ปรับปรุงงาน โดยมีคำอธิบาย และแนวทางการจัดทำเอกสารในแต่ละฉบับ ซึ่งพยาบาลวิชาชีพผู้ขอประเมินผลงาน และกรรมการผู้ประเมินผลงานสามารถใช้เป็นแนวทางการจัดทำผลงานวิชาการและแนวทางการพิจารณา ผลงานเพื่อแต่งตั้งให้ดำรงตำแหน่งสำหรับพยาบาลวิชาชีพระดับชำนาญการ และชำนาญการพิเศษ ในสังกัด สำนักงานปลัดกระทรวงสาธารณสุข ใช้เป็นแนวทางการจัดทำและประเมินผลงานวิชาการดังกล่าวให้เป็นไป ในทิศทางเดียวกัน เกิดการสร้างผลงานวิชาการระดับชำนาญการ และชำนาญการพิเศษ เป็นการพัฒนาคุณภาพ ผลงานวิชาการพยาบาลให้ได้มาตรฐานตามหลักเกณฑ์และวิธีการประเมินผลงาน เป็นการยกระดับวิชาชีพ การพยาบาลของประเทศ

เอกสารอ้างอิง

- กระทรวงสาธารณสุข. (2565). ประกาศแต่งตั้งคณะกรรมการจัดทำแนวทางการจัดทำผลงานวิชาการ เพื่อแต่งตั้งให้ดำรงตำแหน่งประเภทวิชาการในสาขาพยาบาลศาสตร์ (ประกาศฉบับที่ สธ 456/2565 ลงวันที่ 11 เมษายน 2565). นนทบุรี.
- กองการเจ้าหน้าที่ สำนักงานปลัดกระทรวงสาธารณสุข. (2538). เอกสารรวบรวมหน้าที่ความรับผิดชอบของ ตำแหน่งที่จะแต่งตั้ง (ตามที่ ก.พ.กำหนด).
- กองการพยาบาล สำนักงานปลัดกระทรวงสาธารณสุข. (2544). มาตรฐานการพยาบาลในชุมชน (พิมพ์ครั้งที่ 2). กรุงเทพมหานคร : โรงพิมพ์ยูไนเต็ด โปรดักชั่น.
- สำนักการพยาบาล กรมการแพทย์ กระทรวงสาธารณสุข. (2551). มาตรฐานการพยาบาลในโรงพยาบาล (พิมพ์ครั้งที่ 3). กรุงเทพมหานคร : โรงพิมพ์องค์การสงเคราะห์ทหารผ่านศึก.
- สำนักการพยาบาล สำนักงานปลัดกระทรวง กระทรวงสาธารณสุข. (2557). มาตรฐานการพยาบาลอาชีวอนามัย กรุงเทพมหานคร : ห้างหุ้นส่วนจำกัดเทพเพ็ญวานิสย์.
- สำนักงาน ก.พ. (2555). มาตรฐานกำหนดตำแหน่งพยาบาลวิชาชีพ. Retrived from <https://www.ocsc.go.th/job/พยาบาลวิชาชีพ>
- สำนักงาน ก.พ. (2558). หลักเกณฑ์และเงื่อนไขการกำหนดตำแหน่งพยาบาลวิชาชีพในโรงพยาบาล สังกัดกระทรวงสาธารณสุข (ประกาศฉบับที่ นร 1008.3.3/148 ลงวันที่ 18 พฤษภาคม 2558). นนทบุรี. : สำนักพัฒนาระบบบำเนกตำแหน่งและค่าตอบแทน
- สำนักงาน ก.พ. (2564). หลักเกณฑ์ วิธีการ และเงื่อนไขการย้าย การโอน หรือการเลื่อนข้าราชการพลเรือนสามัญ เพื่อแต่งตั้งให้ดำรงตำแหน่งประเภทวิชาการ (ประกาศฉบับที่ นร 1006/ว 14 ลงวันที่ 11 สิงหาคม 2564). นนทบุรี : สำนักตรวจสอบและประเมินผลกำลังคน.
- สำนักงาน ก.พ. (2564). หลักเกณฑ์และวิธีการประเมินผลงานเพื่อแต่งตั้งให้ดำรงตำแหน่งประเภทวิชาการ (ประกาศฉบับที่ นร 1006/ว 25 ลงวันที่ 19 ตุลาคม 2564). นนทบุรี: สำนักตรวจสอบและประเมินผล กำลังคน.
- สำนักงานปลัดกระทรวงสาธารณสุข. (2565). หลักเกณฑ์ วิธีการ และเงื่อนไขการประเมินผลงานเพื่อเลื่อนขึ้น แต่งตั้งให้ดำรงตำแหน่งระดับชำนาญการ และชำนาญการพิเศษ ในสังกัดสำนักงานปลัดกระทรวง สาธารณสุข (ประกาศฉบับที่ สธ 0208.08/ว 1377 ลงวันที่ 24 มีนาคม 2565). นนทบุรี : กองบริหาร ทรัพยากรบุคคล.



כנסות



ภาคผนวก ก.

คำสั่งแต่งตั้งคณะกรรมการจัดทำแนวทางการจัดทำผลงานวิชาการ
เพื่อแต่งตั้งให้ดำรงตำแหน่งประเภทวิชาการในสาขาพยาบาลศาสตร์

สำเนาฉบับ

คำสั่งกระทรวงสาธารณสุข
ที่ ๒๒๖ /๒๕๖๕

เรื่อง แต่งตั้งคณะกรรมการจัดทำแนวทางการจัดทำผลงานวิชาการ
เพื่อแต่งตั้งให้ดำรงตำแหน่งประเภทวิชาการในสาขาพยาบาลศาสตร์

ตามที่หนังสือสำนักงานคณะกรรมการข้าราชการพลเรือน ที่ นร ๑๐๐๖/ว ๑๔ ลงวันที่ ๑๑ สิงหาคม ๒๕๖๔ ได้กำหนดหลักเกณฑ์ วิธีการ และเงื่อนไขการย้าย การโอน หรือการเลื่อนข้าราชการพลเรือนสามัญเพื่อแต่งตั้งให้ดำรงตำแหน่งประเภทวิชาการ และให้ถือปฏิบัติตั้งแต่วันที่ ๑ กันยายน ๒๕๖๔ เป็นต้นมา ทั้งนี้ หลักเกณฑ์ดังกล่าวได้กำหนดถึงแนวทางการประเมินบุคคลและประเมินผลงานในสายงานตำแหน่งประเภทวิชาการ ซึ่งรวมถึงสายงานพยาบาลศาสตร์ด้วย นั้น

เพื่อให้การจัดทำผลงานวิชาการในการแต่งตั้งให้ดำรงตำแหน่งประเภทวิชาการ สาขาพยาบาลศาสตร์ เป็นไปตามหลักเกณฑ์และวิธีการประเมินข้าราชการพลเรือนสามัญตามที่สำนักงานคณะกรรมการข้าราชการพลเรือนกำหนด อาศัยอำนาจตามความในมาตรา ๒๑ แห่งพระราชบัญญัติบริหารราชการแผ่นดิน พ.ศ. ๒๕๓๔ และที่แก้ไขเพิ่มเติม ปลัดกระทรวงสาธารณสุข จึงแต่งตั้งคณะกรรมการจัดทำแนวทางการจัดทำผลงานวิชาการเพื่อแต่งตั้งให้ดำรงตำแหน่งประเภทวิชาการในสาขาพยาบาลศาสตร์ โดยมีองค์ประกอบ หน้าที่และอำนาจ ดังนี้

๑. องค์ประกอบ

- | | | |
|-----|---|-----------|
| ๑.๑ | นางจีรพร สติธองกุล
ผู้เชี่ยวชาญเฉพาะด้านกำลังคนทางการพยาบาล
กองการพยาบาล สำนักงานปลัดกระทรวงสาธารณสุข | ประธาน |
| ๑.๒ | นางศิริมา ลีละวงค์
ผู้อำนวยการกองการพยาบาล สำนักงานปลัดกระทรวงสาธารณสุข | รองประธาน |
| ๑.๓ | นายสรรเสริญ นามพรหม
ผู้อำนวยการกองบริหารทรัพยากรบุคคล สำนักงานปลัดกระทรวงสาธารณสุข | กรรมการ |
| ๑.๔ | นางอัมราภัสร์ อรรถชัยวัฒน์
นักวิชาการพยาบาลเชี่ยวชาญ
กองการพยาบาล สำนักงานปลัดกระทรวงสาธารณสุข | กรรมการ |
| ๑.๕ | นางจินตนา ยูนิพันธุ์
ข้าราชการบำนาญ | กรรมการ |
| ๑.๖ | นางสมหมาย หิรัญนุช
ข้าราชการบำนาญ | กรรมการ |
| ๑.๗ | นางสุภาณี เสนาดิสัย
ข้าราชการบำนาญ | กรรมการ |
| ๑.๘ | นางกนกพร แจ่มสมบุรณ์
ผู้เชี่ยวชาญเฉพาะด้านการพยาบาล
กองการพยาบาล สำนักงานปลัดกระทรวงสาธารณสุข | กรรมการ |
| ๑.๙ | ประธานชมรมผู้บริหารทางการพยาบาลแห่งประเทศไทย หรือผู้แทน | กรรมการ |

๑.๑๐ ประธาน...

๑.๑๐ ประธานชมรมพยาบาลชุมชน โรงพยาบาลศูนย์ โรงพยาบาลทั่วไปแห่งประเทศไทย หรือผู้แทน	กรรมการ
๑.๑๑ หัวหน้าพยาบาลโรงพยาบาลระยอง หรือผู้แทน	กรรมการ
๑.๑๒ หัวหน้าพยาบาลโรงพยาบาลลำปาง หรือผู้แทน	กรรมการ
๑.๑๓ หัวหน้าพยาบาลโรงพยาบาลสรรพสิทธิประสงค์ หรือผู้แทน	กรรมการ
๑.๑๔ นางชฎานิศ ศรีวิชัย รองผู้อำนวยการกองบริหารทรัพยากรบุคคล สำนักงานปลัดกระทรวงสาธารณสุข	กรรมการ
๑.๑๕ นางปริญดา เขาวรัตน์ นักทรัพยากรบุคคลชำนาญการพิเศษ สำนักตรวจสอบและประเมินผลกำลังคน สำนักงานคณะกรรมการข้าราชการพลเรือน	กรรมการ
๑.๑๖ นางสาวสุรีพร ภัทรพรนันท์ นักทรัพยากรบุคคลชำนาญการพิเศษ สำนักตรวจสอบและประเมินผลกำลังคน สำนักงานคณะกรรมการข้าราชการพลเรือน	กรรมการ
๑.๑๗ นางสาวศุภักษร รักสัตย์ หัวหน้ากลุ่มงานประเมินบุคคลและวิชาการ กองบริหารทรัพยากรบุคคล สำนักงานปลัดกระทรวงสาธารณสุข	กรรมการ
๑.๑๘ นางสาวโคกิชฐ์ สุวรรณเกษาวงษ์ นักวิชาการพยาบาลชำนาญการพิเศษ กองการพยาบาล สำนักงานปลัดกระทรวงสาธารณสุข	กรรมการ และเลขานุการ
๑.๑๙ นายนครินทร์ สุวรรณแสง นักวิชาการพยาบาลชำนาญการ กองการพยาบาล สำนักงานปลัดกระทรวงสาธารณสุข	กรรมการ และผู้ช่วยเลขานุการ
๑.๒๐ นางสาวศุภิสรา พลครุฑ นักวิชาการพยาบาลชำนาญการ กองการพยาบาล สำนักงานปลัดกระทรวงสาธารณสุข	กรรมการ และผู้ช่วยเลขานุการ

๒. หน้าที่และอำนาจ

๒.๑ วิเคราะห์หลักเกณฑ์ วิธีการ และเงื่อนไขการประเมินบุคคลตำแหน่งประเภทวิชาการ
แนวคิดที่เกี่ยวข้องกับลักษณะหน้าที่ความรับผิดชอบของสายงานพยาบาลวิชาชีพ และแนวทางการจัดทำ
วิชาการเพื่อแต่งตั้งให้ดำรงตำแหน่งประเภทวิชาการในสาขาพยาบาลศาสตร์

๒.๒ จัดทำเอกสาร “แนวทางการจัดทำผลงานวิชาการเพื่อแต่งตั้งให้ดำรงตำแหน่ง
วิชาการ ในสาขาพยาบาลศาสตร์”


๒.๓ เผยแพร่เพื่อทำความเข้าใจแก่พยาบาลวิชาชีพเกี่ยวกับแนวทางการจัดทำผลงาน
วิชาการเพื่อแต่งตั้งให้ดำรงตำแหน่งประเภทวิชาการ ในสาขาพยาบาลศาสตร์

๒.๔ หน้าที่อื่นๆ ตามที่ได้รับมอบหมาย

ทั้งนี้ ตั้งแต่บัดนี้เป็นต้นไป

สั่ง ณ วันที่ ๑๑ เมษายน พ.ศ. ๒๕๖๕


 (นายณรงค์ สายวงศ์)
 รองปลัดกระทรวงสาธารณสุข
 หัวหน้ากลุ่มภารกิจด้านพัฒนาการแพทย์
 ปฏิบัติราชการแทน ปลัดกระทรวงสาธารณสุข

รักษาราชการแทน
 หัวหน้ากลุ่มภารกิจด้านพัฒนาการแพทย์
 ปฏิบัติราชการแทน ปลัดกระทรวงสาธารณสุข


ภาคผนวก ข.

หนังสือสำนักงาน ก.พ. ที่ นร 1006/ว 14 ลงวันที่ 11 สิงหาคม 2564
เรื่อง “หลักเกณฑ์ วิธีการ และเงื่อนไขการย้าย การโอน หรือการเลื่อนข้าราชการพลเรือนสามัญ
เพื่อแต่งตั้งให้ดำรงตำแหน่งประเภทวิชาการ”



ภาคผนวก ค.

หนังสือสำนักงาน ก.พ. ที่ นร 1006/ว 25 ลงวันที่ 19 ตุลาคม 2564

เรื่อง “หลักเกณฑ์และวิธีการประเมินผลงานเพื่อแต่งตั้งให้ดำรงตำแหน่งประเภทวิชาการ”



ภาคผนวก ง.

หนังสือสำนักงานปลัดกระทรวงสาธารณสุข ที่ สธ 0208.10/ว 123 ลงวันที่ 11 มกราคม 2565

เรื่อง “หลักเกณฑ์ วิธีการ และเงื่อนไขการประเมินบุคคล การย้าย การโอน และการเลื่อนข้าราชการพลเรือนสามัญ เพื่อแต่งตั้งให้ดำรงตำแหน่งประเภทวิชาการระดับชำนาญการ ระดับชำนาญการพิเศษ และระดับเชี่ยวชาญ ในสังกัดสำนักงานปลัดกระทรวงสาธารณสุข”



ภาคผนวก จ.

หนังสือสำนักงานปลัดกระทรวงสาธารณสุข ที่ สธ 0208.08/ว 1377 ลงวันที่ 24 มีนาคม 2565
เรื่อง “หลักเกณฑ์ วิธีการ และเงื่อนไขการประเมินผลงานเพื่อเลื่อนขั้นแต่งตั้งให้ดำรงตำแหน่งพยาบาลวิชาชีพ
ระดับชำนาญการ และชำนาญการพิเศษ ในสังกัดสำนักงานปลัดกระทรวงสาธารณสุข”



ภาคผนวก ฉ.

มาตรฐานกำหนดตำแหน่งพยาบาลวิชาชีพ



ภาคผนวก ช.

แบบฟอร์มการจัดทำผลงานวิชาการ
ระดับชำนาญการ/ ชำนาญการพิเศษ



ภาคผนวก ซ.

หนังสือรับรองการเผยแพร่ผลงาน





กองการพยาบาล อาคาร 4 ชั้น 4 กรมการแพทย์ กระทรวงสาธารณสุข
88/23 ถนนติวานนท์ ตำบลตลาดขวัญ อำเภอเมือง จังหวัดนนทบุรี 11000
โทรศัพท์ 0-2590-6260 , 0-2590-6296 โทรสาร 0-2590-6295, 0-2591-8268
Website <http://www.don.go.th>

