



สรุปข้อมูลอุบัติเหตุทางถนนช่วงเทศกาลสงกรานต์ พ.ศ.๒๕๖๔

ช่วงระหว่างวันที่ 10 เมษายน -16 เมษายน 2564

สำนักงานสาธารณสุขจังหวัดสระแก้ว





สถิติ อุบัติเหตุทางถนนช่วงเทศกาลสงกรานต์ พ.ศ.2564

จังหวัดสระแก้ว

ระหว่างวันที่ 10-16 เมษายน 2564

แบบฟอร์มจังหวัด-
สระแก้ว



สะสม 7 วัน
(10-16 เม.ย. 64)

จำนวนครั้ง

31

บาดเจ็บ

32

เสียชีวิต

0

สถิติ	วันที่						
	10 เม.ย.64	11 เม.ย.64	12 เม.ย.64	13 เม.ย.64	14 เม.ย.64	15 เม.ย.64	16 เม.ย.64
จำนวนครั้ง	3	5	5	5	6	4	3
ผู้บาดเจ็บ	3	5	5	5	6	5	3
ผู้เสียชีวิต	0	0	0	0	0	0	0

สาเหตุ

- 1 ดื่มแล้วขับ
- 2 ขับรถเร็ว
- 3 ทักษะวิสัยไม่ดี
- 4 ตัดหน้ากระชั้นชิด
- 5 หลับใน

การเกิดอุบัติเหตุ

เสียชีวิต

1 ดื่มแล้วขับ	ร้อยละ	35.48 (11 ครั้ง)	0
2 ขับรถเร็ว	ร้อยละ	32.26 (10 ครั้ง)	0
3 ทักษะวิสัยไม่ดี	ร้อยละ	16.13 (5 ครั้ง)	0
4 ตัดหน้ากระชั้นชิด	ร้อยละ	12.90 (4 ครั้ง)	0
5 หลับใน	ร้อยละ	3.23 (1 ครั้ง)	0

ปัจจัยด้านรถ

(เกิดเหตุ 31 ครั้ง)

1 จักรยานยนต์	(25 ครั้ง)	ร้อยละ	80.65
2 รถปิคอัพ	(3 ครั้ง)	ร้อยละ	9.68
3 รถจักรยาน	(1 ครั้ง)	ร้อยละ	3.23
4 รถเก๋ง	(1 ครั้ง)	ร้อยละ	3.23
5 รถการเกษตร	(1 ครั้ง)	ร้อยละ	3.23

ปัจจัยระบบบริการ

บาดเจ็บ 32 ราย

การช่วยเหลือ
หลังเกิดเหตุ

หน่วย EMS ระดับสูง ALS	8 ราย
หน่วย EMS ระดับพื้นฐาน BLS	-
หน่วย EMS ระดับต้น FR	17 ราย
ญาติ/พลเมืองดีนำส่ง	7 ราย

อาการบาดเจ็บ

อาการ

จำนวน(ราย)

สมอง	19 ราย
กระดูก	18 ราย
ทรวงอก	2 ราย
ช่องท้อง	1 ราย

อำเภอที่เกิดอุบัติเหตุสะสมสูงสุด

หมายเลขถนน ที่เกิดเหตุสูงสุด (ครั้ง)

อำเภอ	อันดับ 1	อันดับ 2	อันดับ 3	
				อันดับ 1
เมืองสระแก้ว	1	อปท.	33	3462
วัฒนานคร	2	33	สก.3003	สก.2004
เขาฉกรรจ์	3	อปท.	สก.3035	317
โคกสูง	4	อปท.	348	
วังน้ำเย็น	5	317		

อำเภอที่มีผู้บาดเจ็บสะสมสูงสุด

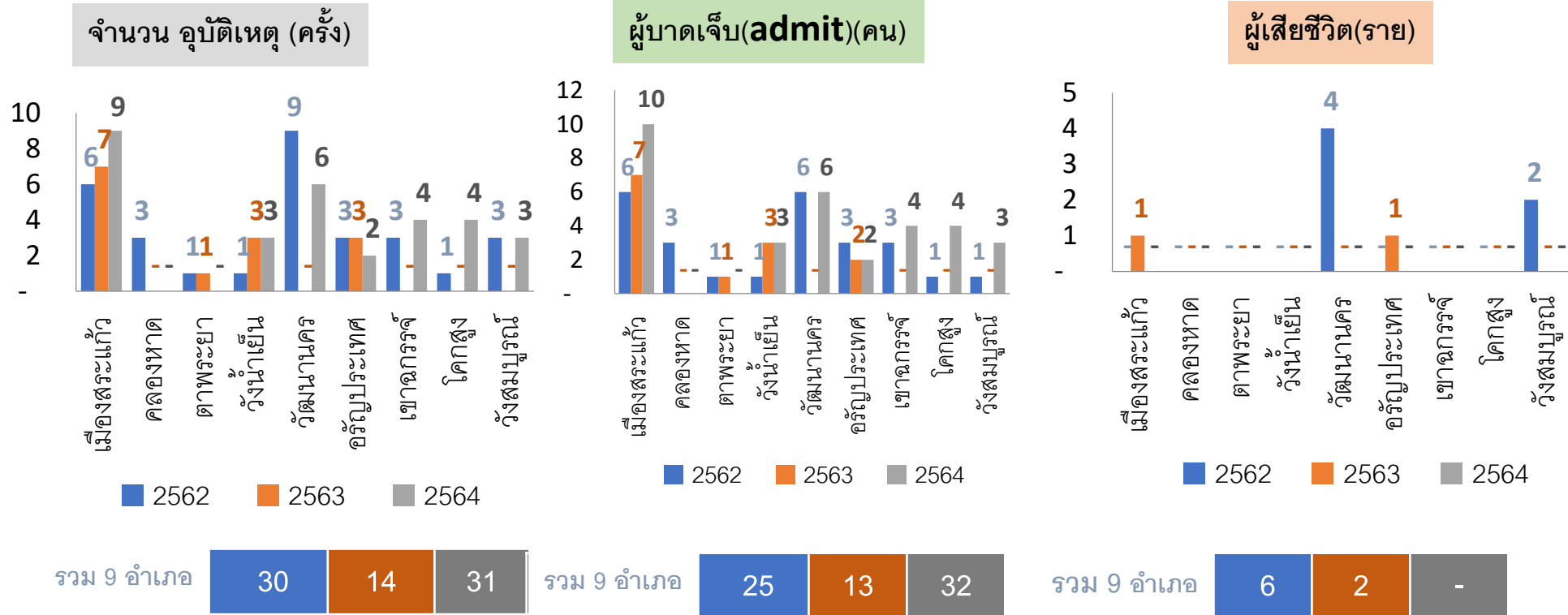
- อันดับ 1 คือ อำเภอเมืองสระแก้ว (10 คน)
 อันดับ 2 คือ อำเภอวัฒนานคร (6 คน)
 อันดับ 3 คือ อำเภอเขาฉกรรจ์ (4 คน)
 อันดับ 4 คือ อำเภอโคกสูง (4 คน)
 อันดับ 5 คือ อำเภอวังน้ำเย็น (3 คน)

ช่วงเวลา

ถนนที่เกิดเหตุ (ร้อยละ)

ช่วงเวลา	ถนนที่เกิดเหตุ (ร้อยละ)		
	อปท.	ทล.	ทช.
00.01 - 04.00 น. (1 ครั้ง)	3.23(1)		
04.01 - 08.00 น. (0 ครั้ง)			
08.01 - 12.00 น. (8 ครั้ง)	12.90(4)	12.90(4)	
12.01 - 16.00 น. (8 ครั้ง)	9.68(3)	9.68(3)	6.45(2)
16.01 - 20.00 น. (10 ครั้ง)	12.90(4)	6.45(2)	6.45(4)
20.01 - 24.00 น. (4 ครั้ง)		9.68(3)	3.23(1)

ข้อมูลเปรียบเทียบการเกิดอุบัติเหตุและเสียชีวิตรายอำเภอ



ข้อสังเกต ผู้บาดเจ็บ ๓๒ ราย เป็นบุคคลในพื้นที่ ๓๐ ราย ต่างจังหวัดเพียง ๒ ราย



Thank

