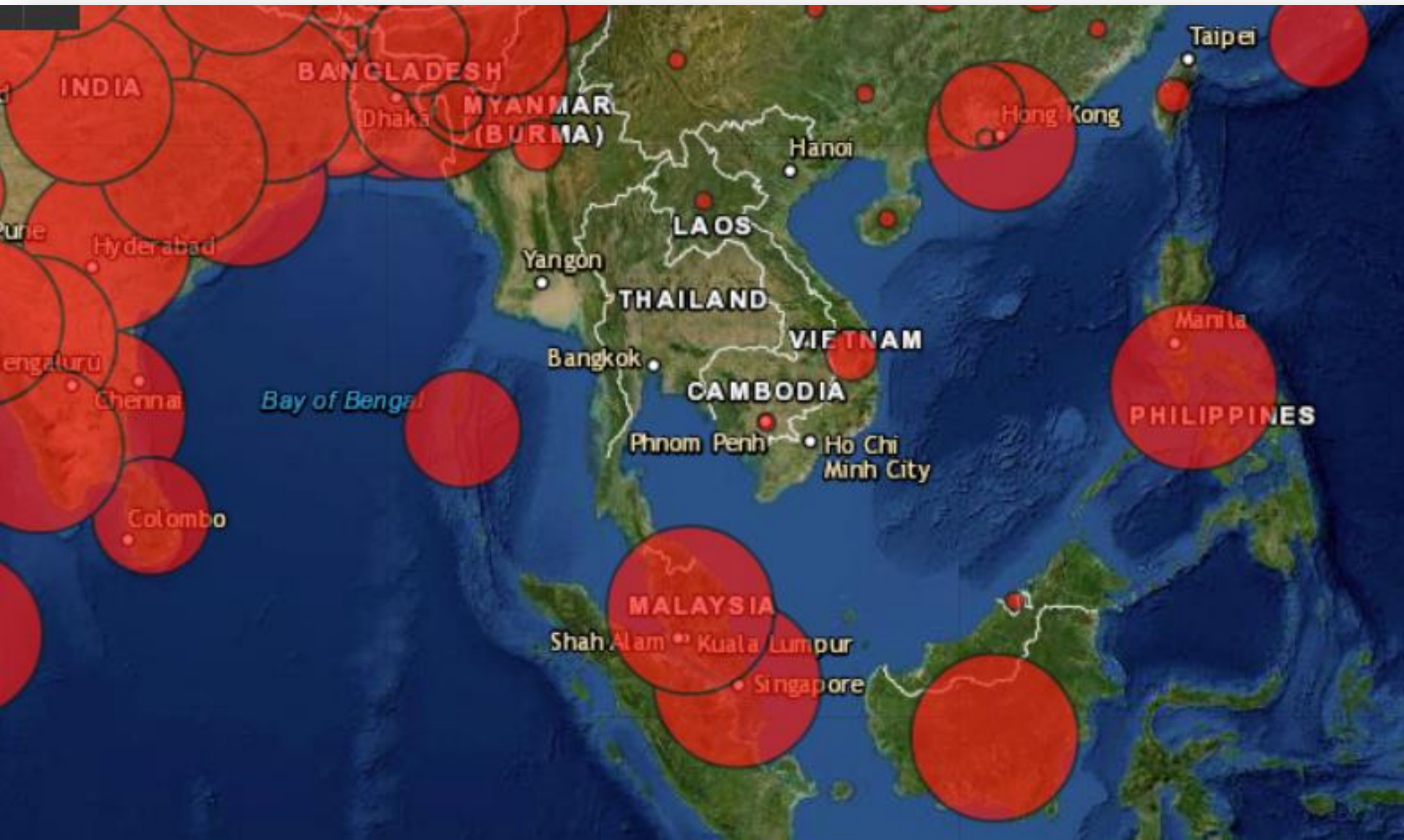


วาระกลุ่มงานควบคุมโรคติดต่อ เดือนสิงหาคม ๒๕๖๓





ศูนย์ข้อมูล COVID-19

สถานการณ์ COVID-19 ทั่วโลก

ประจำวันที 1 กันยายน 2563 เวลา 10.00 น.

ข้อมูล : Worldometer

ผู้ป่วยติดเชื้อรวม

25,633,194 คน

+248,758

อาการรุนแรง

61,160 คน

+57

รักษาหายแล้ว

17,938,980 คน

+232,338

ผู้เสียชีวิตรวม

854,747 คน

+4,544

5 ประเทศ ตามอันดับจำนวนผู้ป่วยสะสม



อันดับที่

121

3,417 คน

Thailand

5

ประเทศอาเซียน ติดเชื้รรายใหม่สูงสุด



1. ฟิลิปปินส์

3,423 ราย

ยอดผู้ป่วยสะสม

220,819 ราย



2. อินโดนีเซีย

2,743 ราย

ยอดผู้ป่วยสะสม

174,796 ราย



3. เมียนมา

107 ราย

ยอดผู้ป่วยสะสม

882 ราย



4. สิงคโปร์

41 ราย

ยอดผู้ป่วยสะสม

56,812 ราย



5. มาเลเซีย

6 ราย

ยอดผู้ป่วยสะสม

9,340 ราย



ศูนย์ข้อมูล COVID-19

COVID-19 ในประเทศไทย

ข้อมูลวันที่ 1 กันยายน 2563
กรมควบคุมโรค กระทรวงสาธารณสุข

ผู้ป่วยรายใหม่ในวันนี้

+5
คน

ติดเชื้อ
ในประเทศ

0

สถานที่
กักกัน
ที่รัฐจัดให้

5

ผู้ป่วยยืนยันสะสม

3,417
คน

ติดเชื้อ
ในประเทศ

2,444

สถานที่
กักกัน
ที่รัฐจัดให้

480

หายป่วยแล้ว

3,274
คน ⁺²²

ผู้ป่วย
รักษาอยู่

85

ร้อยละ

95.82

เสียชีวิต

58
คน

New Cases
เพิ่มขึ้น

0

ร้อยละ

1.70

ประวัติเสี่ยง

ผู้ที่เดินทางมาจากต่างประเทศ และเข้า State Quarantine
จาก ฟิลิปปินส์ 5 ราย

5 ราย

รวม

5 ราย

จำนวนผู้ป่วยยืนยันจำแนกตามพื้นที่รักษา (ราย)

กรุงเทพฯ และนนทบุรี

1,845

ภาคเหนือ

95

ภาคกลาง

621

ภาคตะวันออกเฉียงเหนือ

112

ภาคใต้

744



โรคติดเชื้อไวรัสโคโรนา 2019 (COVID-19) จ.สระแก้ว

กลุ่ม	ส่งตรวจ	พบเชื้อ	ไม่พบเชื้อ
1. PUI	1,649	10	1,639
2. Sentinel Surveillance(ตรวจน้ำลาย)	629	0	629
3. PUI (รพ.เกษมราษฎร์)	2,525	0	2,525
4. รถพระราชทาน	2,471	0	2,471
รวม	7,274	10	7,264



	จังหวัดสระแก้ว	LQ ช้ามแดน กัมพูชา
ผู้ป่วยยืนยัน	10	0
ยังรักษาอยู่	10	0
รักษาหาย	0	0

(ผู้ป่วยยืนยัน อ.รัษฎประเทศ 7 ราย, อ.วัฒนานคร 2 ราย, อ.วังน้ำเย็น 1 ราย)

COVID-19

ไม่พบผู้ป่วยรายใหม่ 151 วัน



วันที่ 1 ก.ย. 2563

การตรวจหาเชื้อ COVID-19 เชิงรุก ด้วยรถตรวจหาเชื้อชีวนิรภัยพระราชทาน



1. ตรวจหาเชื้อ COVID-19 เชิงรุก เป้าหมาย 2 วัน 2,500 คน เก็บตัวอย่างทั้งหมด 2,471 คน (คนไทย 442 คน ต่างชาติ 1,729 คน และ ผู้ต้องขังแรกรับ 300 คน) ผลตรวจไม่พบเชื้อ
2. ชักซ้อมบุคลากรให้มีศักยภาพในการเก็บตัวอย่างส่งตรวจเชื้อ COVID-19 ผลบุคลากรจาก รพ./รพ.สต. ผ่านการฝึกทั้งหมด 35 คน
3. เตรียมความพร้อมช่วยเหลือ/สนับสนุนกรณีเกิดการระบาดในพื้นที่อื่น ๆ



Organization Quarantine

25 นักศึกษากัมพูชา ทูນพระราชทาน
สมเด็จพระกนิษฐาธิราชเจ้า
กรมสมเด็จพระเทพรัตนราชสุดาฯ สยามบรมราชกุมารี

ณ วิทยาลัยโพธิวิชชาลัย จังหวัดสระแก้ว



จัดตั้ง	เปิดดำเนินการ	จำนวนผู้เข้ากักกันทั้งหมด	จำนวนผู้พ้นระยะกักกัน
1 แห่ง	1 แห่ง	25 คน	25 คน





ศูนย์ข้อมูล COVID-19

การเปิดดำเนินการสถานที่ และกิจกรรมต่างๆ

1

การเปิดโรงเรียน สถาบันการศึกษา มหาวิทยาลัย โรงเรียน หรือ สถาบันกวดวิชา ครบจำนวน ครอบห้องเรียน ครบชั้นเรียน

2

สนามกีฬาหรือสถานที่ที่ผ่อนคลาย จัดการแข่งขันกีฬาได้ และมีผู้ชมการแข่งขัน

3

พาหนะเพื่อการขนส่งสาธารณะ ทั้งทางบกและทางน้ำ สามารถบรรทุกผู้โดยสารได้เต็มตามความจุมาตรฐาน

มาตรการควบคุมหลัก



มีมาตรการคัดกรอง



ทำความสะอาด



สวมหน้ากาก



มีจุดล้างมือ



เว้นระยะห่าง



ควบคุมจำนวนผู้ร่วมกิจกรรม



จัดพื้นที่สำหรับรับประทานอาหาร



ให้คำแนะนำผู้เข้าร่วมกิจกรรมใน ข้อ 2 และ 3



ลงทะเบียนแอปไทยชนะ

มาตรการเสริม



มีระบบระบายอากาศที่ดี และทำความสะอาดสม่ำเสมอ



พัฒนาวัฒนธรรมเข้า-ออก สถานที่ต่างๆ



มีระบบจัดเก็บข้อมูล ติดตาม และรายงานผล



จัดพื้นที่รอคิวห่างกันอย่างน้อย 1 เมตร



นักเรียนต่างชาติ ปฏิบัติตามมาตรการเข้ามาในราชอาณาจักร



ควบคุมมิให้มีกิจกรรมที่ใช้เสียงดังภายในระบบขนส่งสาธารณะ



พิจารณาให้มีห้องตรวจโควิด-19 สำหรับนักศึกษา



โรคไข้เลือดออก

ประเทศไทย ข้อมูล 1 ก.ย.63

พบผู้ป่วย 50,660 ราย อัตราป่วย 76.41/แสนปชก.

เสียชีวิต 36 ราย อัตราตาย 0.05/แสนปชก.

อัตราป่วย 5 อันดับแรก

- แม่ฮ่องสอน (415.56) ระยอง (253.74) ชัยภูมิ (208.77)

นครราชสีมา (196.61) และ ขอนแก่น (158.09)

จังหวัดสระแก้ว 1 ก.ย.63

- พบผู้ป่วย 438 ราย อัตราป่วย 77.94 ต่อแสนปชก.

- อัตราส่วนเพศชายต่อเพศหญิง 1.16 : 1

- อำเภอที่มีอัตราป่วยสูงที่สุด 3 อันดับแรก คือ วังสมบูรณ์ (196.25)

คลองหาด (106.67) และเขาฉกรรจ์ (100.59) ต่อแสนปชก. ตามลำดับ

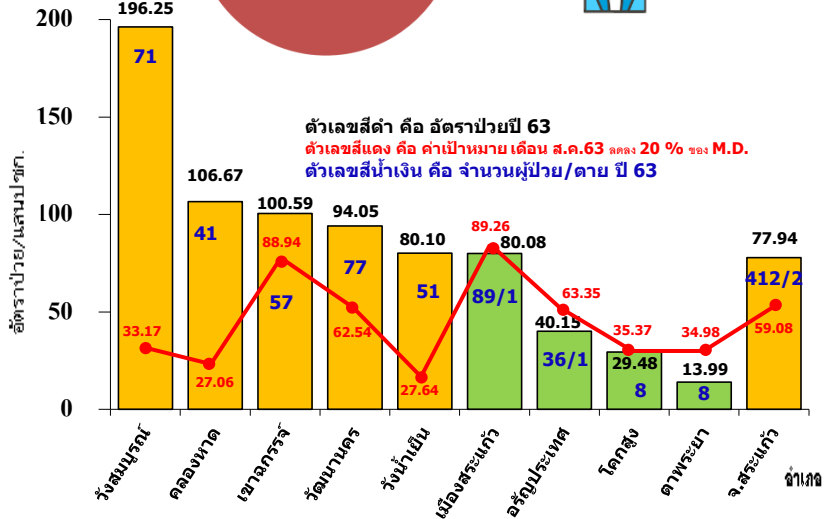
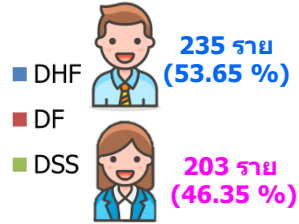
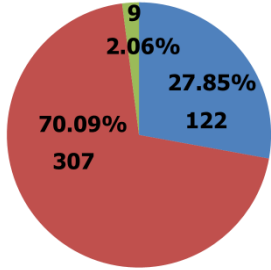
- เสียชีวิต 2 ราย (อรัญฯ 1 ราย/เมืองฯ 1 ราย) อัตราตาย 0.36/แสนปชก.

- กลุ่มอายุที่มีอัตราป่วยสูงที่สุด 3 อันดับแรก คือ 10-14 ปี อัตราป่วย (354.02)

กลุ่ม 5-9 ปี (252.33) และ 15-24 ปี (130.34) ต่อแสนปชก. ตามลำดับ

- ลำดับที่ 4 ของเขตสุขภาพที่ 6 (ระยอง จันทบุรี ชลบุรี สระแก้ว ปราจีนบุรี

ตราด สมุทรปราการ ฉะเชิงเทรา) ลำดับที่ 25 ของประเทศ

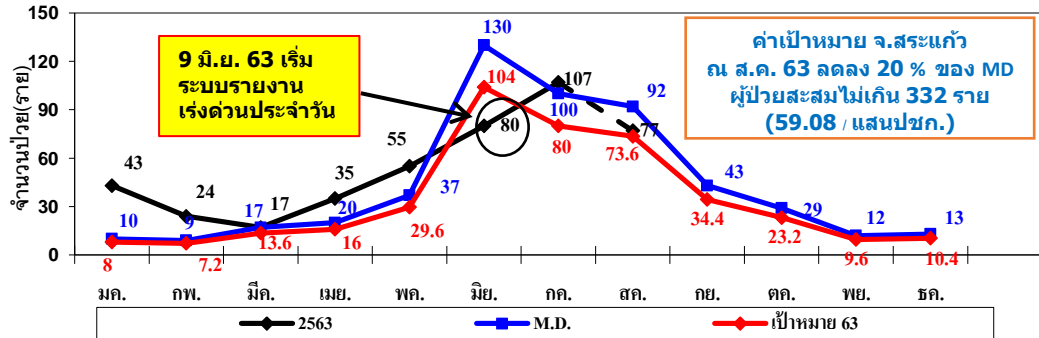


ตัวเลขสีดำ คือ อัตราป่วยปี 63
ตัวเลขสีแดง คือ ค่าเป้าหมาย เดือน ส.ค.63 ลดลง 20% ของ M.D.
ตัวเลขสีน้ำเงิน คือ จำนวนผู้ป่วย/ตาย ปี 63

จังหวัดสระแก้ว ปี 2563

ตารางแสดงหมู่บ้านที่พบผู้ป่วย 2 รายขึ้นไปในรอบ 28 วัน

หมู่บ้าน/ชุมชน	ตำบล	จำนวน (ราย)
ชช.29 หลังสุทธศาสตร์-สถานีรถไฟ	สระแก้ว	2
ม. 6 ท่าช้าง	ศาลาลำดวน	5
ม. 9 เนินแสนสุข	หนองบอน	2
ม. 2 คลองขับ	คลองไก่อี้น	2
ม. 11 เขาตังจอก2	คลองไก่อี้น	2
ม. 1 ค่ายเจริญ	คลองหินปูน	2
ม. 3 วังยาว	คลองหินปูน	3
ม. 6 ปักคุ่ม	ท่าเกวียน	3
ม. 9 คลองมะนาว	ท่าเกวียน	2
ม. 1 ตลาดเขาฉกรรจ์	เขาฉกรรจ์	2
ม. 6 เนินตะแบก	เขาสามสิบ	2
ม. 3 หนองจาน	โนนหมากมูน	2

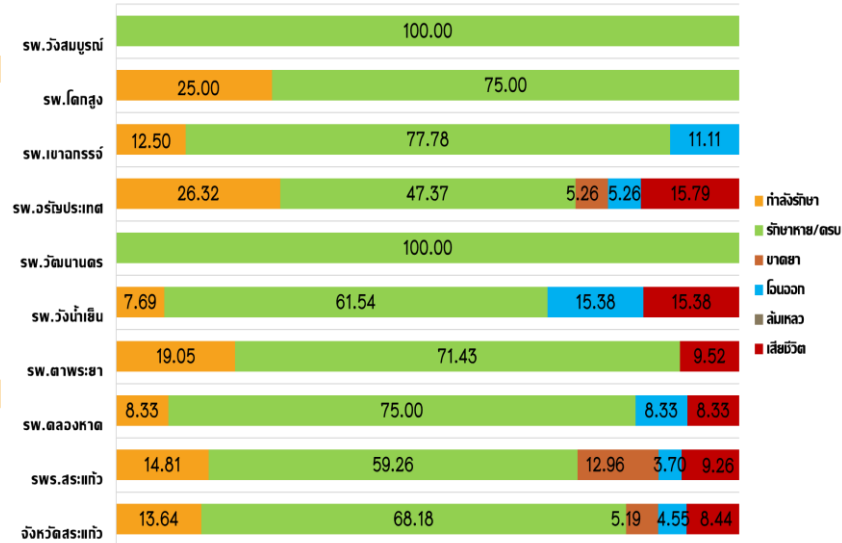
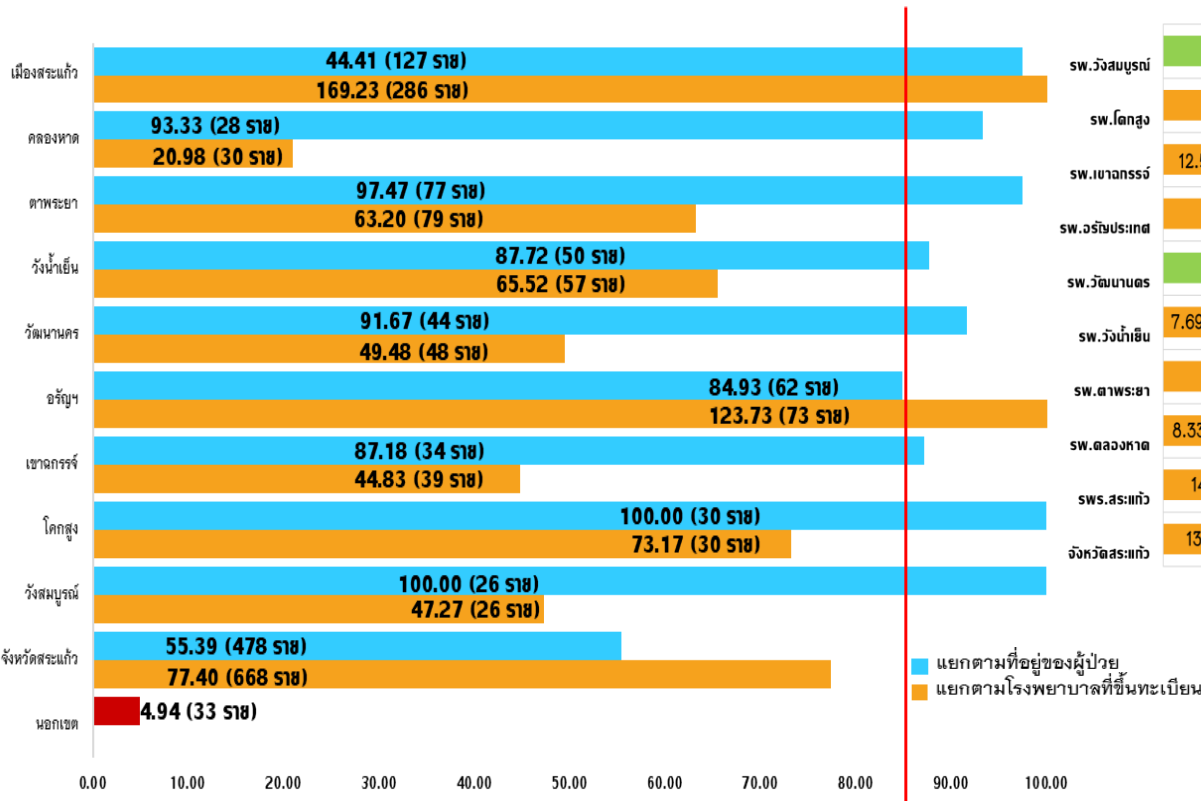


ที่มา : รง.506 กองระบาดวิทยา/งานระบาดวิทยา สสจ.สระแก้ว 1 ก.ย. 63

TB

ความครอบคลุมการขึ้นทะเบียนวัณโรครายใหม่และ
กลับมาเป็นซ้ำ ปี 2563 (เป้าหมาย Coverage Rate 85%)

ผลการรักษาผู้ป่วยวัณโรครายใหม่ ปี 2563 PA
153 ราย (เป้าหมาย Success Rate 85%)



ปี 2563 ผู้ป่วยทั้งหมด 153 ราย

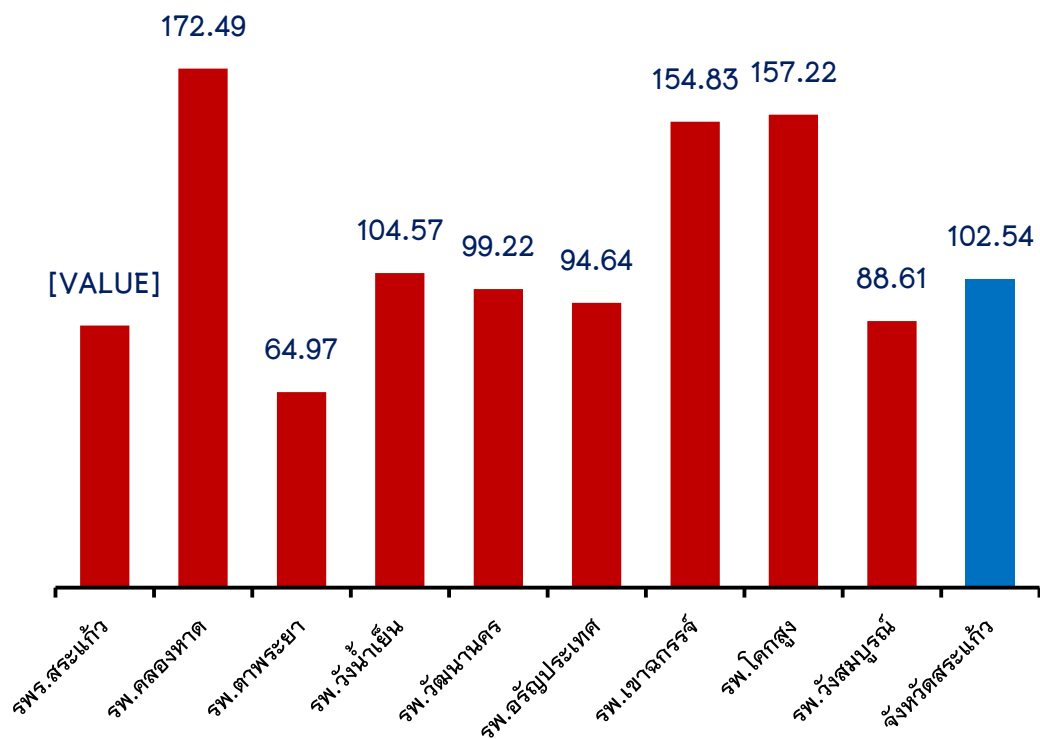
- ปัจจุบันผลการรักษา Success Rate 86.27%
 - เสียชีวิต 8.50% (13 ราย) ผู้เสียชีวิตส่วนใหญ่เป็นผู้สูงอายุและมีโรคร่วมและเสียชีวิตและเสียชีวิตใน 3 เดือนแรก
 - ขาดยา 5.22% (8 ราย)
- (อำเภอที่ขาดผลการรักษาสำเร็จสูงสุด ได้แก่ วังสมบูรณ์ และวัฒนานคร)

จังหวัดสระแก้ว ปีงบประมาณ 2563 คาดประมาณผู้ป่วยวัณโรค 863 ราย (153/แสนปชก.) ตั้งแต่ 1 ต.ค.2562 – 01 ก.ย. 2563 ขึ้นทะเบียนรักษา 75.20% (668 ราย) ขึ้นทะเบียนเป็นอันดับที่ 6 ของเขตสุขภาพที่ 6 แยกตามโรงพยาบาลที่ขึ้นทะเบียนอำเภอเมืองสระแก้วขึ้นทะเบียนสูงสุด 169.23% (286ราย) รองลงมาอรัญประเทศ 123.73% (73 ราย) และโคกสูง 73.17% (30 ราย) ตามลำดับ อย่างไรก็ตามถ้าแยกตามที่อยู่ของผู้ป่วยพบว่าการขึ้นทะเบียนสูงสุด คือ โคกสูงและวังสมบูรณ์เท่ากัน 100%(30 ราย) รองลงมาตาพระยา 97.47% (77 ราย) ตามลำดับ

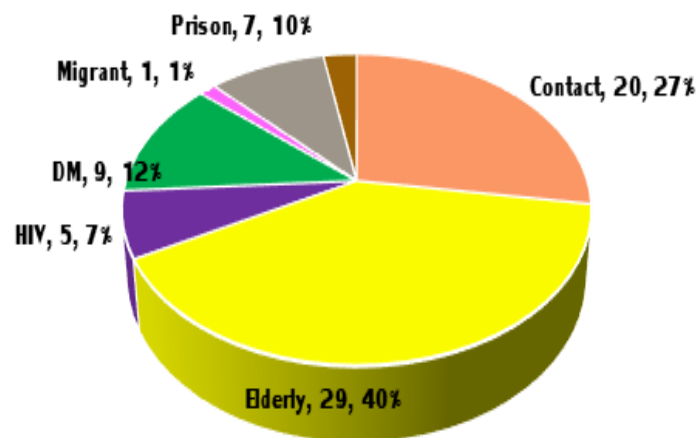


TB

ผลการคัดกรองวัณโรค 7 กลุ่มเสี่ยง ปี 2563 รวม 39,536 ราย



สัดส่วนผู้ป่วยวัณโรคจากการคัดกรองใน 7 กลุ่มเสี่ยง



จากผลการคัดกรองใน 7 กลุ่มเสี่ยง คัดกรองได้ผู้ป่วยวัณโรค 73 ราย (ร้อยละ 0.18) โดยพบในกลุ่ม Elderly 29 ราย (ร้อยละ 40.00) รองลงมาในกลุ่ม Contact 20 (ร้อยละ 27.00) และกลุ่ม DM 9 ราย (ร้อยละ 12.00) ตามลำดับ