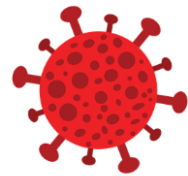


กลุ่มงานการแพทย์แผนไทยและ



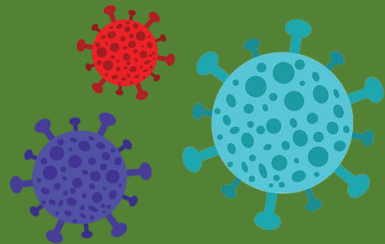
การแพทย์ทางเลือก



กัญชา



IMC STROKE





กรมการแพทย์แผนไทยและการแพทย์ทางเลือก  
Department of Thai Traditional and Alternative Medicine

# 1. เป้าหมายสู่ความสำเร็จของการแพทย์แผนไทยและการแพทย์ทางเลือก



**Vision**  
(2559-2565) เป็นองค์กรหลักด้านการแพทย์แผนไทยและการแพทย์ทางเลือก เพื่อการ พึ่งตนเองด้านสุขภาพ และส่งเสริมเศรษฐกิจอย่างยั่งยืน

**Mission**

- 1. พัฒนาศึกษาการ
- 2. การบริการสุขภาพ
- 3. การคุ้มครองและส่งเสริมภูมิปัญญาฯ

**Ultimate Goal**

- ประชาชนเชื่อมั่น
- บริการเป็นเลิศ
- ภูมิปัญญาสร้างคุณค่า

**KPI**  
**Ultimate Goal**

- 1. ร้อยละความเชื่อมั่นของประชาชนต่อผลิตภัณฑ์สมุนไพร เพิ่มขึ้นเป็นร้อยละ 85**
- 2. ร้อยละความเชื่อมั่นของประชาชนต่อบริการการแพทย์แผนไทยฯ เพิ่มขึ้นเป็นร้อยละ 70**
- 1. ผู้ป่วยนอก (OPD) ทั้งหมดที่ได้รับบริการการแพทย์แผนไทยฯ ไม่น้อยกว่าร้อยละ 20.5**
- 2. มูลค่าการจ่ายยาสมุนไพรในสถานบริการสาธารณสุขของรัฐ ไม่น้อยกว่าร้อยละ 3**
- 1. มูลค่าการบริโภคสมุนไพรมวลรวมในประเทศไทย เทียบเท่าปี 2562 (ไม่น้อยกว่า 58,800 ล้านบาท)**

**6 Strategies (Excellences)**

PP&P	Service	People	Governance	Wisdom	Competitiveness
	บริการเป็นเลิศ	บุคลากรเป็นเลิศ	บริหารเป็นเลิศด้วยธรรมาภิบาล	ภูมิปัญญาเป็นเลิศ	การสร้างความสามารถในการแข่งขันเป็นเลิศ



# 2. กิจกรรมสำคัญที่ตอบสนองต่อเข็มมุ่งการขับเคลื่อนนโยบาย

## 2.1 การแพทย์แผนไทย การแพทย์ทางเลือก และสมุนไพรร่วมสู้ภัย COVID-19

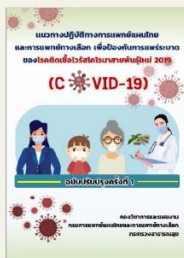
1

พัฒนาวิชาการ มุ่งสร้าง **Health Literacy** สำหรับประชาชนอย่างถูกต้อง ในสถานการณ์วิกฤตสุขภาพ



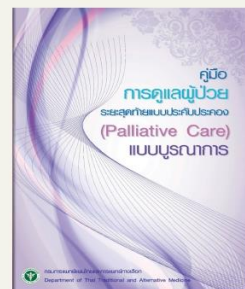
2

พัฒนาองค์ความรู้/แนวทางการจัดบริการ ผู้ป่วย **COVID-19** และ **Long COVID** สำหรับถ่ายทอดสู่หน่วยบริการในภูมิภาค



3

บูรณาการแพทย์แผนไทย/แพทย์ทางเลือก ในหน่วยบริการระดับปฐมภูมิ และรูปแบบบริการ **IMC/ Palliative care** มุ่งลดภาระด้านสุขภาพของประเทศ





# 2. กิจกรรมสำคัญที่ตอบสนองต่อเข็มมุ่งการขับเคลื่อนนโยบาย

## 2.2 ร่วมมือกับหน่วยงานที่เกี่ยวข้องเพื่อนำกัญชา กัญชง และกระท่อมทางการแพทย์แผนไทย เพื่อสร้างนวัตกรรมดูแลสุขภาพและสร้างมูลค่าเพิ่มให้กับประเทศชาติ

1

ส่งเสริมและพัฒนาศักยภาพวิสาหกิจชุมชน และกลุ่มผู้ปลูกกัญชาให้มี **วัตถุดิบมาตรฐาน**



2

**พัฒนาต้นแบบและวิจัยผลิตภัณฑ์จากกัญชา กัญชง และกระท่อม** เพื่อนำไปใช้ทางการแพทย์และการตลาด



3

ถ่ายทอดมาตรฐานและองค์ความรู้สู่การใช้กัญชาทางการแพทย์แบบบูรณาการ สร้างความเชื่อมั่นต่อสหวิชาชีพและผู้ป่วย





# 2. กิจกรรมสำคัญที่ตอบสนองต่อเข็มมุ่งการขับเคลื่อนนโยบาย

## 2.3 ยกระดับการท่องเที่ยวเชิงสุขภาพ และผลิตภัณฑ์สมุนไพร เพื่อเตรียมพร้อมฟื้นฟูประเทศไทย Post-COVID 19

1

ส่งเสริมผู้ประกอบการและพัฒนาผลิตภัณฑ์สมุนไพรให้รองรับกระแสการดูแลสุขภาพแบบ New Normal



พิเศษ!! ส่วนลด 20%  
สำหรับผู้ประกอบการที่ลงทะเบียน  
ผ่านระบบออนไลน์ ส่งเสริมผู้ประกอบการสมุนไพร  
ณ พสบ.พลัดถิ่นสมุนไพร พ.ศ.2562  
กรมการแพทย์ไทยและแพทย์ทางเลือก  
ตั้งแต่วันที่ 31 ธันวาคม 2565



อบรมการพัฒนาผลิตภัณฑ์ส่งเสริมศักยภาพการค้า  
หลักสูตรอบรมพัฒนาผู้ประกอบการแพทย์ทางเลือก PMHA  
วิทยากร: ดร.สุวิมล วัฒนศิริกุล, ดร.สุวิมล วัฒนศิริกุล

2

พัฒนาแหล่งท่องเที่ยวเมืองสมุนไพรและจังหวัดอื่นที่มีศักยภาพให้เป็นจุดหมายการท่องเที่ยวในประเทศไทยที่ห้ามพลาด



ท่องเที่ยวเชิงสุขภาพเมืองสมุนไพร  
เชียงราย: เส้นทางท่องเที่ยวสุขภาพตำบลนางแล  
อุดรธานี: เชื่อมโยงสมาคมธุรกิจท่องเที่ยว บูรณาการโปรแกรมท่องเที่ยวของจังหวัด  
พิษณุโลก: เส้นทางท่องเที่ยว 1. วัดใหญ่-เรนทร์ทอเสีวธรรามีสุนด์ 2. วัดวังบ้านสามพันทอเสีวธรรามีสุนด์  
สุราษฎร์ธานี: อบรมคนสร้างพื้นที่คลองร้อยสาย พัฒนาเกษตรสู่ผลิตภัณฑ์  
สงขลา: เส้นทางท่องเที่ยว อ.หัวเขา พัฒนาศักยภาพสมุนไพร



THAILAND TRAVEL Wellbeing 2020  
9-13 ธันวาคม 2563  
ลีน G เมืองสุขสยาม ณ โถงเกษม



3

ยกระดับผู้ประกอบการในจังหวัดท่องเที่ยวสู่การเป็นศูนย์สุขภาพดี (Wellness Center)

โภชนศาสตร์พื้นบ้าน อาหารเป็นยา  
ประเมินรับรองศูนย์สุขภาพดี  
• สถานประกอบการเพื่อสุขภาพ  
• สถานพยาบาล  
• ร้านอาหาร  
• โรงแรม/ที่พัก/SQ



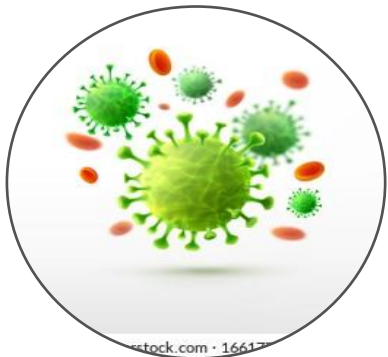
# ตัวชี้วัดการดำเนินงาน



๑. ร้อยละของผู้ป่วยนอกทั้งหมดที่ได้รับการตรวจ วินิจฉัยโรค และฟื้นฟูสภาพด้วยศาสตร์การแพทย์แผนไทยและการแพทย์ทางเลือก **เกณฑ์เป้าหมายร้อยละ ๒๐.๕**



๒. มูลค่าการใช้ยาสมุนไพรในเมืองสมุนไพรและจังหวัดในเขตสุขภาพเพิ่มขึ้น **เกณฑ์เป้าหมายร้อยละ ๓**



๓. ระดับความสำเร็จในการเตรียมความพร้อมและตอบโต้การระบาดโรคติดเชื้อไวรัสโคโรนา ๒๐๑๙ **เกณฑ์เป้าหมาย ระดับดีมาก ร้อยละ ๑๐๐**



# SERVICE PLAN สาขาการแพทย์แผนไทย และการแพทย์ผสมผสาน



# นโยบายการดำเนินงานการแพทย์แผนไทยและการแพทย์ทางเลือก

## จังหวัดสระแก้ว ปีงบประมาณ ๒๕๖๕

### ๐๑ ยกระดับระบบบริการ ด้านการแพทย์ แผนไทยในการดูแลผู้ป่วย

- K๑ ผู้ป่วย IMC Stroke (Intermediate Care) ได้รับการฟื้นฟูสุขภาพด้วยศาสตร์การแพทย์แผนไทยและการแพทย์ทางเลือก ร้อยละ ๘๐
- K๒ ผู้ป่วย IMC Stroke ในชุมชนได้รับการฟื้นฟูสุขภาพด้วยศาสตร์การแพทย์แผนไทยและการแพทย์ทางเลือก ร้อยละ ๘๐
- K๓ การดูแลผู้ป่วย Palliative care ด้วยแพทย์แผนไทยและแพทย์ทางเลือก ร้อยละ ๘๐



### ๐๒ การใช้ยาสมุนไพรในหน่วย บริการ

- K๑ เพิ่มการสั่งซื้อยาสมุนไพรจากปีที่ผ่านมา ร้อยละ ๓
- K๒ การใช้ยาสมุนไพรทดแทนยาแผนปัจจุบัน (ขมิ้นชัน/ฟ้าทะลายโจร ยาเหลืองปิดสมุทร ฯลฯ)
- K๓ ร้อยละปริมาณการสั่งใช้ยาสมุนไพรเปรียบเทียบกับปริมาณการสั่งจ่ายยาทั้งหมด ร้อยละ ๑๕




### ๐๓ กัญชาทางการแพทย์



- K๑ รพ.ทุกแห่ง เปิดคลินิกกัญชาทางการแพทย์แผนไทย ร้อยละ ๑๐๐
- K๒ รพ.รพ.สต. (ขนาดL ) เปิดคลินิกกัญชาทางการแพทย์แผนไทย ร้อยละ ๑๐๐
- K๓ สนับสนุนการปลูกกัญชาทางการแพทย์แผนไทย รพ./รพ.สต. ร่วมกับวิสาหกิจชุมชน







# การจัดทำแผนยาสมุนไพร ประจำปีงบประมาณ พ.ศ. ๒๕๖๕

# ร้อยละมูลค่าการใช้ยาสมุนไพร ( เกณฑ์เป้าหมายเพิ่มขึ้นจากปีที่ผ่านมาร้อยละ ๓ )

หน่วยบริการ	มูลค่าการใช้ยาปี ๖๔		เป้าหมายการดำเนินงานปี ๖๕ (เพิ่มขึ้นร้อยละ ๓ )		แผนการส่งจ่ายยาสมุนไพร ปี 65	ร้อยละการส่งยาสมุนไพร
	จำนวน (บาท)	ร้อยละ	จำนวน (บาท)	ร้อยละ		
อำเภอเมืองสระแก้ว	๒,๙๖๑,๘๒๐	๒.๔๘	๓,๐๓๗,๖๔๒	๒.๕๖	๖๐๖,๕๓๑.๒๔	๐.๔๙
อำเภออรัญประเทศ	๔๙๕,๔๙๑	๐.๗๘	๔๙๙,๔๕๔	๐.๘๐	๘๒๒,๐๙๒	๑.๖๐
อำเภอวัฒนานคร	๑,๓๖๗,๗๕๒	๓.๐๗	๑,๔๑๑,๑๐๙	๓.๑๗	๖๘๒,๐๓๒	๕.๒๐
อำเภอวังน้ำเย็น	๑,๑๘๕,๓๔๓	๕.๓๕	๑,๑๙๑,๖๒๕	๕.๕๓	๑,๕๑๕,๓๒๔	๑๒.๗๒
อำเภอตาพระยา	๓๒๒,๖๐๕	๑.๕๒	๓๒๗,๖๖๙	๑.๕๗	๔๐๗,๖๒๖	๕.๓๖
อำเภอคลองหาด	๑๖๖,๓๓๙	๑.๔๔	๑๖๘,๘๑๗	๑.๔๙	๑๐๖,๕๘๐	๑.๖๑
อำเภอเขาฉกรรจ์	๓๕๙,๕๘๙	๒.๒๓	๓๖๗,๘๕๙	๒.๓๐	๔๐๖,๔๐๖	๔.๐๖
อำเภอโคกสูง	๒๑๕,๔๒๑	๒.๘๙	๒๒๑,๑๕๑	๒.๖๖	๑๒๑,๐๕๑.๐๙	๓.๑๘
อำเภอวังสมบูรณ์	๓๐๘,๔๖๑	๒.๖๑	๓๑๖,๗๘๙	๒.๗๐	๖๐๐,๐๐๐	๑๐.๑๖
<b>รวม</b>	<b>๗,๓๗๐,๖๗๒</b>	<b>๒.๓๒</b>	<b>๗,๕๔๗,๕๒๒</b>	<b>๒.๔๐</b>	<b>๕,๒๖๗,๖๔๒.๓๓</b>	<b>๒.๒๖</b>



# มูลค่าการจัดซื้อยาสมุนไพรตามแผน ปี ๒๕๖๕ จากโรงพยาบาลวงน้ำเย็น

หน่วยบริการ	แผนการสั่งซื้อยา รพ.วงน้ำเย็น ปี ๖๔	แผนการสั่งซื้อยา รพ. วงน้ำเย็น ปี ๖๕	แผนที่ควรสั่งยา จาก รพ.วงน้ำเย็น	แผนการสั่งยาจาก บริษัท อื่น
รพ.สระแก้ว	๑๑๒,๑๕๐	๑๔๑,๘๘๐	๑๙๘,๑๙๕	๔๖๔,๖๕๑.๒๔
รพ.อรัญประเทศ	๒๔๔,๐๑๔	๖๗๒,๗๓๖	๙๓๙,๗๕๘	๑๔๙,๓๕๖.๐๐
รพ.วัฒนานคร	๒๘๑,๕๐๐	๒๘๔,๓๕๐	๓๙๗,๒๑๔	๓๙๗,๖๘๒.๐๐
รพ.ตาพระยา	๑๒๔,๔๘๕	๑๘๓,๒๖๐	๒๕๕,๙๙๙	๒๒๔,๓๖๖
รพ.คลองหาด	๖๐,๕๘๐	๑๐๖,๕๘๐	๑๔๘,๘๘๓	๐
รพ.เขาฉกรรจ์	๒๕๕,๖๔๐	๒๗๖,๖๒๐	๓๘๖,๔๑๖	๑๒๙,๗๘๖
รพ.โคกสูง	๕๒,๗๔๐	๑๑๘,๔๑๒	๑๖๕,๔๑๒	๒,๖๓๙.๐๙
รพ.วังสมบูรณ์	๒๐๗,๖๔๐	๔๐๐,๐๐๐	๕๕๘,๗๖๘	๒๐๐,๐๐๐
รพ.วงน้ำเย็น	๑,๐๙๘,๔๔๓	๑,๓๙๕,๔๖๔	๑,๙๔๙,๓๕๕	๑๑๙,๘๖๐
<b>รวม</b>	<b>๒,๔๓๗,๑๙๒</b>	<b>๓,๕๗๙,๓๐๒</b>	<b>๕,๐๐๐,๐๐๐</b>	<b>๑,๖๘๘,๓๔๐.๓๓</b>

# การเปิดให้บริการคลินิกแผนไทยและการแพทย์ทางเลือกในสถานบริการ

จากสถานการณ์การแพร่ระบาดของโรคติดเชื้อไวรัสโคโรนา 2019 ระลอกใหม่ในพื้นที่จังหวัดสระแก้วอย่างต่อเนื่อง จังหวัดสระแก้ว ได้มีคำสั่งกำหนดมาตรการป้องกันและควบคุมการแพร่ระบาดของโรคติดเชื้อไวรัสโคโรนา 2019 (COVID-19) ตามคำสั่งที่ ๑๐๖๕/๒๕๖๔ ลงวันที่ ๒๖ เมษายน ๒๕๖๔ เรื่อง มาตรการป้องกันและควบคุมการแพร่ระบาดของโรคติดเชื้อไวรัสโคโรนา 2019 (COVID-19) (ฉบับที่ ๓๔) ข้อ ๒ ให้ปิดสถานบริการหรือสถานที่เสี่ยงต่อการแพร่โรค (๔) สถานประกอบการเพื่อสุขภาพ นวด สปา สถานประกอบการนวดแผนไทย และคำสั่งจังหวัดสระแก้วที่ ๑๖๕๖/๒๕๖๔ ลงวันที่ ๓๐ มิถุนายน ๒๕๖๔ เรื่อง มาตรการป้องกันและควบคุมการแพร่ระบาดของโรคติดเชื้อไวรัสโคโรนา 2019 (COVID-19) (ฉบับที่ ๔๑) ข้อ ๓ การปิดเปิดสถานที่บริการหรือสถานที่เสี่ยงต่อการแพร่โรค (๔) สถานประกอบการเพื่อสุขภาพ นวด สปา สถานที่สักหรือเจาะผิวหนัง หรือส่วนหนึ่งส่วนใด ของร่างกาย ยกเว้นสถานประกอบการเพื่อสุขภาพนวด อนุญาตเฉพาะนวดฝ่าเท้าและ สถานประกอบการนวดแผนไทย ที่ตั้งอยู่ในสถานพยาบาลของรัฐ ให้เปิดดำเนินการได้



รพ./สสอ.ทุกแห่ง สามารถเปิดให้บริการคลินิกแพทย์แผนไทยของหน่วยบริการ เพื่อให้บริการบำบัดรักษาด้วยศาสตร์การแพทย์แผนไทยแก่ประชาชนในพื้นที่ ภายใต้มาตรการป้องกันการติดเชื้อไวรัสโคโรนา 2019 (COVID-19)





# จบการนำเสนอ

