

กลุ่มงานส่งเสริมสุขภาพ

๑. การดูแลสุขภาพหญิงตั้งครรภ์ ในสถานการณ์การแพร่ระบาดของโรค COVID-19 ปีงบประมาณ พ.ศ.๒๕๖๕

- ๑.๑ หญิงตั้งครรภ์ที่ได้รับวัคซีนป้องกัน COVID-19 ร้อยละ ๘๗.๓ (เกณฑ์ร้อยละ ๗๐)
- ๑.๒ หญิงตั้งครรภ์ได้รับการฝากครรภ์ครั้งแรกก่อนหรือเท่ากับ ๑๒ สัปดาห์ ร้อยละ ๗๘.๗๗ (เกณฑ์ร้อยละ ๗๕)
- ๑.๓ หญิงตั้งครรภ์ที่ได้รับการดูแลก่อนคลอด ๕ ครั้ง ตามเกณฑ์ ร้อยละ ๗๓.๒๒ (เกณฑ์ร้อยละ ๗๕)
- ๑.๔ หญิงหลังคลอดได้รับการดูแลครบ ๓ ครั้งตามเกณฑ์ ร้อยละ ๕๙.๘๓ (เกณฑ์ร้อยละ ๗๕)
- ๑.๕ อัตราตายมารดาไทยต่อการเกิดมีชีพแสนคน จำนวน ๔ ราย คิดเป็นอัตรา ๑๘๙.๒๑ ต่อแสนการเกิดมีชีพ (เกณฑ์ไม่เกิน ๑๗ ต่อแสนการเกิดมีชีพ)

ตารางแสดง ข้อมูลการดูแลสุขภาพหญิงตั้งครรภ์จังหวัดสระแก้ว ปีงบประมาณ ๒๕๖๕ (ณ ๒๕ เม.ย. ๒๕๖๕)

| อำเภอ | ร้อยละของหญิงตั้งครรภ์ที่ได้รับวัคซีนป้องกัน COVID-19 | ร้อยละของหญิงตั้งครรภ์ที่ได้รับการฝากครรภ์ครั้งแรกก่อนหรือเท่ากับ ๑๒ สัปดาห์ | ร้อยละหญิงตั้งครรภ์ที่ได้รับการดูแลก่อนคลอด ๕ ครั้ง ตามเกณฑ์ | ร้อยละของหญิงหลังคลอดที่ได้รับการดูแลครบ ๓ ครั้ง ตามเกณฑ์ |
|--------------|---|--|--|---|
| เมืองสระแก้ว | ๘๔.๘๐ | ๘๐.๓๗ | ๗๔.๘๙ | ๖๑.๙๙ |
| คลองหาด | ๘๗.๓๐ | ๗๐.๙๗ | ๖๔.๕๒ | ๔๘.๒๔ |
| ตาพระยา | ๕๒.๕๐ | ๘๒.๔๖ | ๗๕.๔๔ | ๗๕ |
| วังน้ำเย็น | ๑๐๐ | ๗๘.๗๕ | ๗๖.๒๕ | ๕๐ |
| วัฒนานคร | ๑๐๐ | ๘๔.๐๙ | ๘๒.๙๕ | ๖๐.๑๘ |
| อรัญประเทศ | ๙๒.๕๐ | ๗๗.๐๘ | ๗๑.๕๓ | ๘๘.๕๕ |
| เขาฉกรรจ์ | ๑๐๐ | ๗๐.๗๓ | ๖๓.๔๑ | ๓๓.๗๗ |
| โคกสูง | ๑๐๐ | ๘๖.๖๗ | ๘๐ | ๕๖.๒๕ |
| วังสมบูรณ์ | ๘๒.๑๐ | ๙๒.๖๘ | ๘๐.๔๙ | ๔๘.๒๑ |
| รวม | ๘๗.๓๐ | ๗๘.๗๗ | ๗๓.๒๒ | ๕๙.๘๓ |

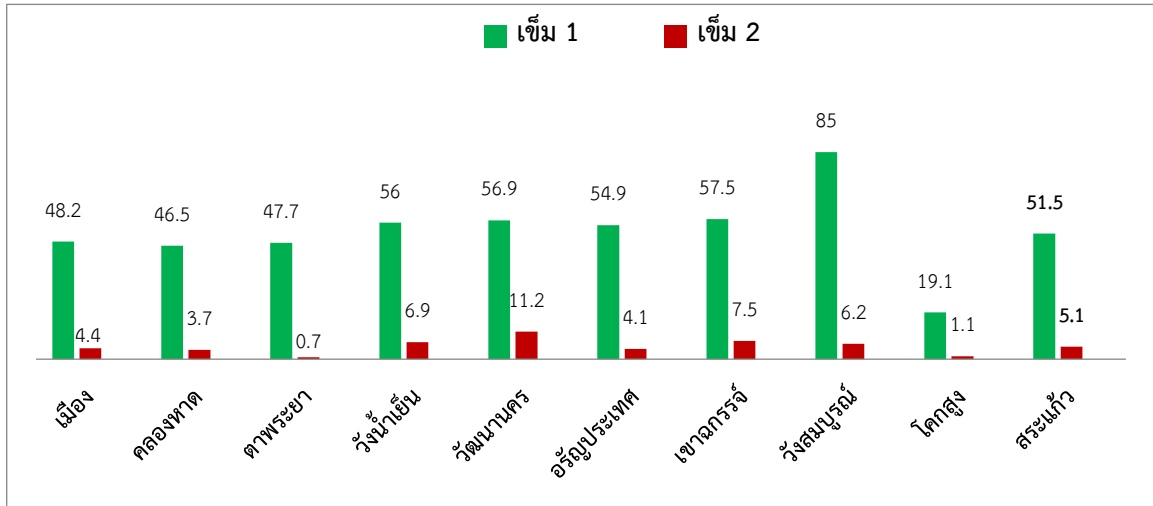
จึงเรียนมาเพื่อทราบ และความร่วมมือท่านผู้บริหาร/ผู้เกี่ยวข้อง ปรับกลยุทธ์/ทบทวนกระบวนการในการดูแลสุขภาพหญิงตั้งครรภ์ต่อไป

๒. การเตรียมความพร้อมในการเปิดภาคเรียนที่ ๑ ปีการศึกษา ๒๕๖๕ เพื่อป้องกันการแพร่ระบาดของโรค COVID-๑๙ ในสถานศึกษา และสถานพัฒนาเด็กปฐมวัย

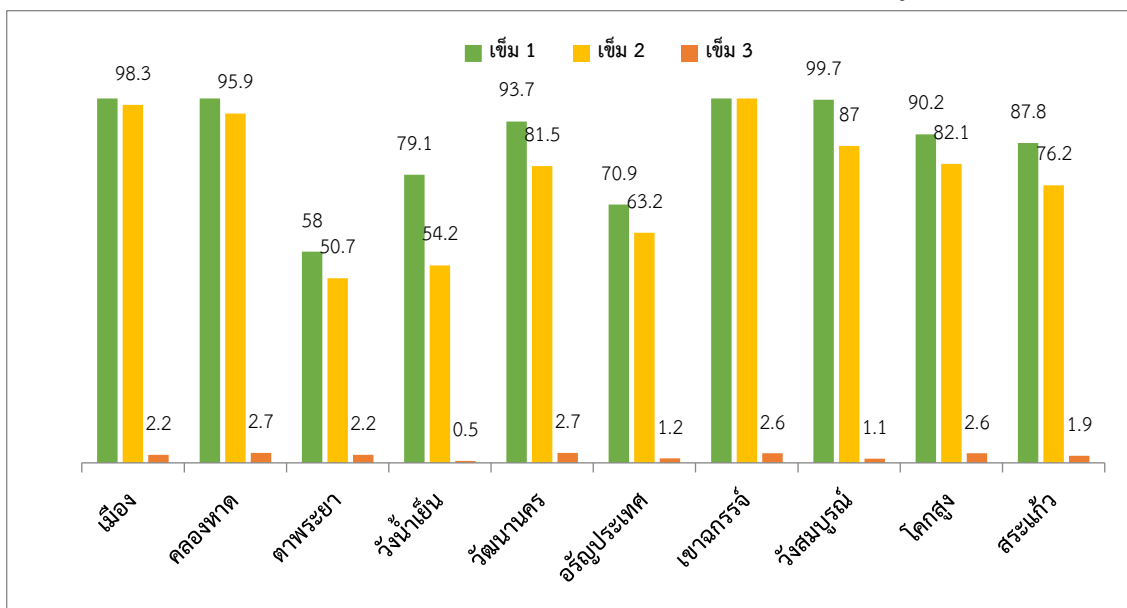
กระทรวงสาธารณสุข พร้อมสนับสนุนการเปิดเรียน on site โดยให้ปฏิบัติตามมาตรการป้องกันอย่างเคร่งครัด คือ ๖ มาตรการหลัก (DMHC-RC) ๖ มาตรการเสริม (SSE-CQ) ๗ มาตรการเข้มงวด และการจัดทำแผนเผชิญเหตุ โดยสถานศึกษาและสถานพัฒนาเด็กปฐมวัย ต้องดำเนินการประเมินตนเองพร้อมทั้งปรับปรุงแก้ไขให้ผ่านเกณฑ์ จึงเปิดเรียน on site ทั้งนี้ แผนกำหนดเปิดภาคเรียนที่ ๑ ปีการศึกษา ๒๕๖๕ วันที่ ๑๗ พฤษภาคม ๒๕๖๕ (ยกเว้น บางแห่ง เช่น โรงเรียนเอกชน ที่มีกำหนดเปิดภาคเรียน ในสัปดาห์ที่ ๑ ของเดือน พฤษภาคม ๒๕๖๕) เร่งรัดเตรียมการ ๒ ประเด็นหลัก

๒.๑ วัคซีน COVID-๑๙ นักเรียน

๒.๑.๑ วัคซีน เด็ก ๕-๑๑ ปี ; ความครอบคลุมในการฉีดวัคซีน COVID-๑๙ จังหวัดสระแก้ว เข็ม ๑ ร้อยละ ๕๑.๕ เข็ม ๒ ร้อยละ ๕.๑ (ข้อมูล ณ ๒๔ เม.ย. ๒๕๖๕)



๒.๑.๒ วัคซีน เด็ก ๑๒-๑๗ ปี (เน้นเข็มกระตุ้น) ; ความครอบคลุมในการฉีดวัคซีน COVID-๑๙ จังหวัด สระแก้ว เข็ม ๑ ร้อยละ ๘๗.๘ เข็ม ๒ ร้อยละ ๗๖.๒ เข็มกระตุ้น ร้อยละ ๑.๙ (ข้อมูล ณ ๒๔ เม.ย. ๒๕๖๕)



๒.๒ การให้คำแนะนำและเฝ้าติดตาม ประเมินรับรองผลการดำเนินติดตามด้านมาตรการป้องกันการแพร่ระบาดของโรค COVID-๑๙ ตามแนวทาง Thai Stop Covid Plus ในสถานศึกษา และสถานพัฒนาเด็กปฐมวัย เน้นย้ำ ๓ ประเด็น ดังนี้

๒.๒.๑ ประเมินตนเองตามเกณฑ์ Thai Stop Covid Plus ผ่านแบบฟอร์ม และปรับปรุงแก้ไขตามเกณฑ์ แล้วบันทึกผลการประเมินลงในแพลตฟอร์ม Thai Stop Covid Plus

๒.๒.๒ รพ./รพ.สต. ลงเยี่ยมติดตาม ให้คำแนะนำการเตรียมความพร้อมตามเกณฑ์ สถานศึกษาและสถานพัฒนาเด็กปฐมวัย ทุกแห่งในเขตพื้นที่รับผิดชอบ (ก่อนเปิดภาคเรียน / หลังเปิดเรียน) เน้นการจัดทำแผนเผชิญเหตุของแต่ละโรงเรียน/ศพด. , ครู นักเรียน เข้าพื้นที่/กักตัว ก่อนเปิดเรียน ๑๐ วัน

๒.๒.๓ อำเภอ/จังหวัด จัดทำแผนสุ่มตรวจเยี่ยมติดตาม ก่อนเปิดภาคเรียน รายงานคณะกรรมการควบคุมโรคจังหวัดต่อไป

(รายละเอียดตามเอกสารแนบท้าย)

๓.สรุปผลการลงทะเบียนก้าวทำใจ Season ๔

๕ กลุ่มเป้าหมาย ได้แก่ ๑) บุคลากรสาธารณสุข ๒) อาสาสมัครสาธารณสุขประจำหมู่บ้าน (อสม.)
๓) นักเรียน/นักศึกษา ๔) ลูกจ้างในสถานประกอบการ ๕) ประชาชนทั่วไป

| อำเภอ | เป้าหมาย | ผลการลงทะเบียน | คิดเป็นเปอร์เซ็นต์ |
|--------------|----------|----------------|--------------------|
| คลองหาด | ๑,๕๑๔ | ๔,๘๐๐ | ๓๑๗.๐๔ |
| วัฒนานคร | ๔,๔๐๕ | ๑๐,๖๖๒ | ๒๔๒.๐๔ |
| อรัญประเทศ | ๖,๘๗๗ | ๘,๔๔๐ | ๑๒๒.๗๓ |
| โคกสูง | ๒,๐๕๘ | ๑,๘๕๔ | ๙๐.๐๙ |
| เขาฉกรรจ์ | ๔,๕๘๙ | ๓,๔๗๒ | ๗๕.๖๖ |
| ตาพระยา | ๔,๘๙๗ | ๑,๕๙๐ | ๓๒.๔๗ |
| เมืองสระแก้ว | ๑๐,๖๐๗ | ๒,๕๑๖ | ๒๓.๗๒ |
| วังสมบูรณ์ | ๓,๔๘๗ | ๗๗๐ | ๒๒.๐๘ |
| วังน้ำเย็น | ๕,๘๒๔ | ๑,๑๖๕ | ๒๐.๐๐ |
| รวมจังหวัด | ๔๔,๒๕๘ | ๓๕,๒๖๙ | ๗๙.๖๙ |

ข้อมูล ณ วันที่ ๒๕ เมษายน ๒๕๖๕

จึงขอความร่วมมือโรงพยาบาล และสำนักงานสาธารณสุขอำเภอ ทุกแห่ง เร่งรัดให้บุคลากรสาธารณสุข อสม. ในสังกัดลงทะเบียน และประสานโรงเรียน สถานประกอบการ และประชาสัมพันธ์ให้ประชาชนในพื้นที่ลงทะเบียน ใน Application ก้าวทำใจ Season ๔ และร่วมออกกำลังกายภายใต้ campaign “๑๐๐ วัน ๑๐๐ กิโลเมตร” ต่อไป

๔.แผนปฏิบัติงาน หน่วยแพทย์เคลื่อนที่ พอ.สว. จังหวัดสระแก้ว ประจำเดือนพฤษภาคม ๒๕๖๕

| ลำดับที่ | วัน เดือน ปี | สถานที่ |
|----------|--------------------------------|---|
| ๑ | วันพฤหัสบดีที่ ๑๙ พฤษภาคม ๒๕๖๕ | วัดโคกมัน หมู่ ๑ บ้านโคกมัน ตำบลเขาสามลือ อำเภอเขาฉกรรจ์ จังหวัดสระแก้ว (จังหวัดเคลื่อนที่) |
| ๒ | วันศุกร์ที่ ๒๗ พฤษภาคม ๒๕๖๕ | โรงเรียนบ้านวังสำลี หมู่ ๓ บ้านบ้านวังสำลี ตำบลวังใหม่ อำเภอวังสมบูรณ์ จังหวัดสระแก้ว |

สำนักงานสาธารณสุขจังหวัดสระแก้ว ขอเชิญสมาชิก พอ.สว. จังหวัดสระแก้ว ทุกคนร่วมออกหน่วยแพทย์เคลื่อนที่ ตามตามวัน เวลา และสถานที่ดังกล่าว

๕.สรุปการจัดบริการของศูนย์กายอุปกรณ์ในวัด จังหวัดสระแก้ว

ตามที่กระทรวงสาธารณสุขกำหนดให้หน่วยบริการสาธารณสุขทุกแห่ง จัดบริการการดูแลระยะยาว (LTC) และการดูแลแบบประคับประคอง (Palliative care) ในชุมชน โดยการมีส่วนร่วมขององค์กรปกครองส่วนท้องถิ่น อาสาสมัครดูแลผู้สูงอายุ (Care giver) อาสาสมัครสาธารณสุข (อสม.) และอาสาสมัครประจำครอบครัว (อสค.) นั้น

คณะพระสังฆาธิการจังหวัดสระแก้ว ได้เล็งเห็นปัญหาของการดูแลผู้ป่วยในชุมชน และพบว่าผู้ป่วยในชุมชนส่วนหนึ่งไม่มีเตียง และกายอุปกรณ์สนับสนุน จึงได้จัดทำโครงการส่งยาประชาชนเคราะห์ ร่วมกับกลุ่มสาธุจังหวัดตราด เพื่อสนับสนุนเตียงและกายอุปกรณ์สำหรับผู้ป่วยที่ยากไร้ในชุมชน โดยจัดตั้งศูนย์กายอุปกรณ์ที่วัดจำนวน ๕ วัด และใช้งบประมาณของคณะสงฆ์ เงินบริจาค ภายใต้การบริหารจัดการในรูปของคณะกรรมการ โดยสนับสนุนเตียงสำหรับผู้ป่วยที่ยากไร้ในชุมชน จำนวน ๘๖ เตียง และจัดบริการให้ยืมเตียง ๑๘๔ ครั้ง

| ลำดับ | ชื่อศูนย์ | อุปกรณ์ | | | | |
|-------|---|-----------------|-----|------|---------|--------------|
| | | อุปกรณ์ | รับ | จ่าย | คงเหลือ | บริการให้ยืม |
| 1 | ศูนย์สร้างสุข สร้างคน สร้างชาติ วัดป่าเขาย้อยผาแดง ต.ทัพราช อ.ตาพระยา จ.สระแก้ว | เตียง | 24 | 18 | 6 | 28 |
| | | เตียงไฟฟ้า | 1 | - | 1 | |
| 2 | ศูนย์สังฆะประชาชนสุข วัดเหล่าอ้อย ต.หนองสังข์ อ.อรัญประเทศ จ.สระแก้ว | เตียง | 16 | 13 | 3 | 52 |
| 3 | ศูนย์ส่งยาประชาชนเคราะห์ วัดบึงพระราม ต.พระเพลิง อ.เขาฉกรรจ์ จ.สระแก้ว | เตียง | 24 | 19 | 5 | 64 |
| | | วีลแชร์ | 10 | | | |
| 4 | ศูนย์กายอุปกรณ์บาร์มี หลวงปู่ดุดดา วัดป่าไต้พัฒนาราม ต.โนนหมากเค็ง อ.วัฒนานคร จ.สระแก้ว | เตียง | 16 | 6 | 10 | 40 |
| 5 | ศูนย์สังฆะบวรสร้างสุข วัดคลองคั่นฉอ ต.สระขวัญ อ.เมืองสระแก้ว จ.สระแก้ว | เตียง | 16 | 0 | 16 | 0 |
| | | ที่นอนลม | 5 | | 5 | |
| | | เครื่องดูดเสมหะ | 3 | | 3 | |
| รวม | | เตียง | 96 | 56 | 40 | 184 |

ขอความร่วมมือโรงพยาบาล ทุกแห่ง และสาธารณสุขอำเภอ ทุกอำเภอ หากที่ รพ., รพ.สต. มีเตียงชำรุดที่ไม่สามารถใช้งานได้ สามารถบริจาคให้ศูนย์กายอุปกรณ์ในวัด ทั้ง 5 แห่ง (ผ่านมติของคณะกรรมการตรวจสอบพัสดุ) เพื่อให้ศูนย์ฯ นำไปซ่อมแซมและร่วมจัดบริการในการดูแลผู้ป่วยในชุมชนต่อไป