

สำนักงานสาธารณสุข จังหวัดสระแก้ว



แผนยุทธศาสตร์ด้านสุขภาพ จังหวัดสระแก้ว 5 ปี ระยะที่ 2 (ปี พ.ศ.2565-2569) ประจำปีงบประมาณ พ.ศ.2565





คำนำ

สำนักงานสาธารณสุขจังหวัดสระแก้ว ได้จัดทำแผนยุทธศาสตร์ด้านสุขภาพจังหวัดสระแก้ว 5 ปี ระยะที่ 2 (ปี พ.ศ.2565 – 2569) ประจำปีงบประมาณ พ.ศ.2565 เพื่อให้เป็นกรอบการดำเนินงาน และขับเคลื่อนการบริหารจัดการให้เกิดผลตามเป้าหมาย ตัวชี้วัด และกลยุทธ์ที่ได้กำหนดไว้ โดยได้วางยุทธศาสตร์ไว้ 5 ประเด็นยุทธ คือ 1) การสร้างระบบสุขภาพเพื่อประชาชนที่ทุกคนเป็นเจ้าของ (PP&P Excellence) 2) การจัดบริการสุขภาพที่มีคุณภาพและเป็นเลิศ (Service Excellence) 3) การบริหารจัดการองค์กรบุคลากร ทรัพยากรให้มีประสิทธิภาพและประสิทธิผลสูงสุด (People & Governance Excellence) และ 4) การบริหารจัดการการสาธารณสุขชายแดนและพื้นที่เศรษฐกิจพิเศษที่มีประสิทธิภาพ (PP&P Excellence) 5) การพัฒนาระบบการตอบโต้ภาวะฉุกเฉินและภัยสุขภาพ (PP&P Excellence) มีการวิเคราะห์สถานการณ์และการประเมินสภาพปัญหาของจังหวัด กำหนดมาตรการสำคัญในการแก้ไขปัญหา จัดทำแผนงาน/โครงการ/กิจกรรม สอดรับกับนโยบายของกระทรวงสาธารณสุข และงบประมาณที่ได้รับจัดสรร เงินงบประมาณรายจ่ายประจำปีงบประมาณ พ.ศ.2565 และงบประมาณอื่นๆ ที่ได้รับจัดสรรตามภารกิจหลัก/กิจกรรมด้านสาธารณสุข

ทั้งนี้ สำนักงานสาธารณสุขจังหวัดสระแก้ว มีความหวังให้แผนยุทธศาสตร์ด้านสุขภาพจังหวัดสระแก้ว 5 ปี ระยะที่ 2 (ปี พ.ศ.2565 – 2569) ประจำปีงบประมาณ พ.ศ.2565 เป็นแนวทางนำไปสู่การปฏิบัติการกิจต่างๆ ให้เกิดผลสัมฤทธิ์บรรลุเป้าประสงค์ วิสัยทัศน์ และเป้าหมาย สอดคล้องกับนโยบายระดับต่างๆ และสามารถแก้ไขปัญหาและพัฒนางานสาธารณสุขต่อไป

กลุ่มงานพัฒนายุทธศาสตร์สาธารณสุข
สำนักงานสาธารณสุขจังหวัดสระแก้ว

สารบัญ

คำนำ	ก
สารบัญ	ข
บทสรุปผู้บริหาร	1
บทนำ	4
ข้อมูลทั่วไปจังหวัดสระแก้ว	6
ข้อมูลทรัพยากรสาธารณสุข	11
ข้อมูลเกี่ยวกับหลักประกันสุขภาพ	17
ข้อมูลสถานะสุขภาพ	20
นโยบายและทิศทางการดำเนินงานของผู้บริหาร	26
ยุทธศาสตร์ด้านสุขภาพ 20 ปี จังหวัดสระแก้ว(พ.ศ.2560-2579)	29
ยุทธศาสตร์สุขภาพจังหวัดสระแก้ว 2565-2569	30
แผนยุทธศาสตร์ด้านสุขภาพจังหวัดสระแก้ว ประจำปีงบประมาณ พ.ศ.2565	
ประเด็นยุทธศาสตร์ที่ 1	33
ประเด็นยุทธศาสตร์ที่ 2	36
ประเด็นยุทธศาสตร์ที่ 3	40
ประเด็นยุทธศาสตร์ที่ 4	43
ประเด็นยุทธศาสตร์ที่ 5	46
สรุปงบประมาณตามแผนปฏิบัติการ ปีงบประมาณ พ.ศ.2565	50
การบริหารยุทธศาสตร์ และการควบคุมกำกับติดตาม	53
ภาคผนวก	
TIMELINE การจัดทำแผน ปีงบประมาณ พ.ศ. 2565 จังหวัดสระแก้ว	57
กระบวนการและขั้นตอนในการจัดทำแผน และอนุมัติแผน	60
ใบงาน	62
อัตราค่าใช้จ่ายในการดำเนินงานตามแผนงานโครงการ	64
แบบฟอร์มแผนปฏิบัติการ ประจำปีงบประมาณ พ.ศ.2565	73
ภาพกิจกรรม	77




บทสรุปผู้บริหาร

ตามพระราชกฤษฎีกาว่าด้วยหลักเกณฑ์และวิธีการบริหารกิจการบ้านเมืองที่ดี พ.ศ. 2546 ประกาศเมื่อวันที่ 9 ตุลาคม 2546 และพระราชกฤษฎีกาว่าด้วยหลักเกณฑ์และวิธีการบริหารกิจการบ้านเมืองที่ดี (ฉบับที่ ๒) พ.ศ. ๒๕๖๒ ประกาศเมื่อวันที่ 26 เมษายน 2562 มาตรา 16 ระบุให้ส่วนราชการจัดทำแผนปฏิบัติราชการและ แผนปฏิบัติราชการประจำปี ให้สอดคล้องกับยุทธศาสตร์ชาติ แผนแม่บท แผนการปฏิรูปประเทศ แผนพัฒนาเศรษฐกิจ และสังคมแห่งชาติ นโยบายของคณะรัฐมนตรีที่แถลงต่อรัฐสภา และแผนอื่นที่เกี่ยวข้อง สำนักงานสาธารณสุขจังหวัดสระแก้วจึงได้จัดทำแผนยุทธศาสตร์จังหวัดสระแก้ว ประจำปีงบประมาณ พ.ศ.2565 เพื่อเป็นกรอบแนวทางการดำเนินงานของหน่วยงานในสังกัดสำนักงานสาธารณสุขจังหวัดสระแก้ว ในการพัฒนาระบบสุขภาพ เพื่อให้สอดคล้องกับการเปลี่ยนแปลงของบริบททางสังคม และการเปลี่ยนแปลงปัจจัยภายในและภายนอก ที่ส่งผลกระทบต่อระบบสุขภาพทั้งในปัจจุบันและอนาคต เช่น การเปลี่ยนแปลงโครงสร้างของประชากรไทย การเปลี่ยนแปลงฐานเศรษฐกิจไปสู่ยุคดิจิทัล การเกิดของโรคอุบัติใหม่และอุบัติซ้ำ การเสียชีวิตด้วยโรคไม่ติดต่อ ที่สามารถป้องกันได้ ปัญหามลพิษสิ่งแวดล้อม ภัยพิบัติธรรมชาติ เป็นต้น โดยมีความสอดคล้อง และเชื่อมโยงกับยุทธศาสตร์ชาติ แผนแม่บท แผนการปฏิรูปประเทศ แผนพัฒนาเศรษฐกิจและสังคมแห่งชาติ นโยบายของคณะรัฐมนตรีและแผนอื่นๆ

ในการจัดทำแผนยุทธศาสตร์ด้านสุขภาพจังหวัดสระแก้ว ประจำปีงบประมาณ พ.ศ.2565 ได้มีการศึกษาทบทวน นโยบายและแผนงานต่างๆ ที่เกี่ยวข้องด้านสาธารณสุข การศึกษาและวิเคราะห์สถานการณ์ของจังหวัดสระแก้ว ตลอดจนการวิเคราะห์ปัจจัยภายใน จุดแข็งและจุดอ่อนขององค์กร การวิเคราะห์ปัจจัยภายนอก โอกาสและอุปสรรคในมิติต่าง ๆ จากการวิเคราะห์ดังกล่าวจะนำไปสู่การกำหนดวิสัยทัศน์ พันธกิจ เป้าหมาย ตัวชี้วัด และแนวทางการพัฒนาแผนยุทธศาสตร์ด้านสุขภาพจังหวัดสระแก้ว ประจำปีงบประมาณ พ.ศ.2565 เพื่อใช้แผนปฏิบัติราชการที่จะจัดทำขึ้นใหม่เป็นแนวทางในการขับเคลื่อนการดำเนินงาน และงบประมาณประจำปีของสำนักงานสาธารณสุขจังหวัดสระแก้ว และหน่วยงานในสังกัดสามารถนำแผนไปปฏิบัติโดยใช้เป็นกรอบแนวทางการดำเนินงานของหน่วยงานนำไปสู่การกำหนดแผนงานที่ถูกต้อง รวมทั้งการกำหนดโครงการ/กิจกรรมที่รองรับ แผนยุทธศาสตร์ด้านการพัฒนาสาธารณสุขในระดับจังหวัด ให้สอดคล้องกับสภาพแวดล้อมที่เกิดขึ้นในปัจจุบัน เพื่อขับเคลื่อนการดำเนินงานให้บรรลุเป้าหมายได้อย่างมีประสิทธิภาพ และประสิทธิผล โดยมีรายละเอียดของแผน ดังนี้



วิสัยทัศน์

-  ต้นแบบการจัดการเมืองสาธารณสุขชายแดนของประเทศในระดับนานาชาติ ระบบสุขภาพเข้มแข็ง ประชาชนและภาคีเป็นเจ้าของสู่เมืองแห่งสุขภาพที่ยั่งยืน

1. จัดบริการสุขภาพอย่างมีคุณภาพ มาตรฐาน และเข้าถึง
2. พัฒนาให้ภาคีทุกภาคส่วน ร่วมเป็นเจ้าของ บนฐานปรัชญาเศรษฐกิจพอเพียง และธรรมาภิบาล
3. เสริมสร้างความเป็นเลิศในการจัดบริการสุขภาพ เชื่อมโยงจังหวัดชายแดน ประเทศเพื่อนบ้าน เขตเศรษฐกิจพิเศษ

พันธกิจ

ค่านิยมองค์กร

- **M** (Mastery) : ฝึกฝนตนเองให้มีศักยภาพสูงสุด
- **O** (Originality) : สร้างสรรค์นวัตกรรม
- **P** (People centered approach) : ยึดประชาชนเป็นที่ตั้ง
- **H** (Humility) : มีความอ่อนน้อมถ่อมตน
- **S** (Service mind) : มีจิตในการบริการที่ดี
- **K** (Knowledge worker) : เรียนรู้และพัฒนาตลอดเวลา



1. จัดทำแผนยุทธศาสตร์ด้านสุขภาพในเขตพื้นที่จังหวัด
2. ดำเนินการและประสานงานเกี่ยวกับงานสาธารณสุขในเขตพื้นที่จังหวัด
3. กำกับ ดูแล ประเมินผลและสนับสนุนการปฏิบัติงานของหน่วยงานสาธารณสุขในเขตพื้นที่จังหวัด เพื่อให้การปฏิบัติงานเป็นไปตามกฎหมาย มีการบริการสุขภาพที่มีคุณภาพ และมีการคุ้มครองผู้บริโภคด้านสุขภาพ
4. ส่งเสริม สนับสนุน และประสานงานเกี่ยวกับงานสาธารณสุขในเขตพื้นที่จังหวัดให้เป็นไปตามนโยบายของกระทรวง
5. พัฒนาระบบสารสนเทศงานสุขศึกษาและการสื่อสารสาธารณะด้านสุขภาพในเขตพื้นที่จังหวัด
6. ปฏิบัติงานร่วมกับหรือสนับสนุนการปฏิบัติงานของหน่วยงานอื่นที่เกี่ยวข้อง หรือที่ได้รับมอบหมาย

ภารกิจ และอำนาจหน้าที่

ประเด็นยุทธศาสตร์

1. การสร้างระบบสุขภาพเพื่อประชาชนที่ทุกคนเป็นเจ้าของ
2. การจัดบริการสุขภาพที่มีคุณภาพและเป็นเลิศ
3. การบริหารจัดการองค์กรบุคลากร ทรัพยากรให้มีประสิทธิภาพและประสิทธิผลสูงสุด
4. การบริหารจัดการการสาธารณสุขชายแดนและพื้นที่เศรษฐกิจพิเศษที่มีประสิทธิภาพ
5. การพัฒนาระบบการตอบโต้ภาวะฉุกเฉินและภัยสุขภาพ



บทนำ

เหตุผลความจำเป็นในการจัดทำแผน

การบริหารงานยุทธศาสตร์แบบมุ่งเน้นผลสัมฤทธิ์นั้น เป็นกระบวนการสำคัญในการขับเคลื่อน ให้วิสัยทัศน์ พันธกิจ และยุทธศาสตร์การพัฒนากำหนดดำเนินงานของหน่วยงานบรรลุผลตามที่ตั้งไว้การบริหารงานยุทธศาสตร์ เพื่อให้ประสบผลสัมฤทธิ์ จะต้องประกอบไปด้วยกระบวนการหลายขั้นตอนโดยทั้งนี้จะต้องอาศัยความเชื่อมโยง ความสอดคล้อง และการติดตามพัฒนางานอย่างต่อเนื่องของนโยบายแผนปฏิบัติการ รวมไปถึงกรอบการประเมินผล ตามตัวชี้วัดของหน่วยงาน

สำนักงานสาธารณสุขจังหวัดสระแก้ว ได้นำรูปแบบการบริหารงานยุทธศาสตร์เข้ามาใช้ในการบริหารจัดการ องค์กรอย่างต่อเนื่องและได้มีการศึกษา ปรับปรุงพัฒนาระบบบริหารยุทธศาสตร์ที่จะตอบสนองต่อนโยบายสุขภาพ ในระดับกรมการแพทย์ กระทรวงสาธารณสุข เพื่อให้การดำเนินงานพัฒนาองค์กรและการแก้ไขปัญหาด้านสุขภาพ บรรลุผลสัมฤทธิ์ แต่จากการดำเนินงานตามยุทธศาสตร์สำนักงานสาธารณสุขจังหวัดสระแก้วที่ผ่านมายังพบว่าการขับเคลื่อนยุทธศาสตร์ยังไม่ได้ดำเนินการจนเกิดผลสัมฤทธิ์ตามที่พึงประสงค์ ประกอบกับสภาพแวดล้อมในปัจจุบัน มีการเปลี่ยนแปลงอย่างรวดเร็วและได้เข้ามามีบทบาทต่อการดำเนินงานของสาธารณสุขเพิ่มขึ้น

ดังนั้นเพื่อเตรียมรับการเติบโตในอนาคต และพัฒนาให้ทันต่อความเปลี่ยนแปลงของสภาวะแวดล้อมของ ประเทศ จึงมีความจำเป็นที่จะต้องมีการบริหารจัดการที่ดี มีการบริหารทรัพยากรอย่างมีประสิทธิภาพสูงสุด สามารถนำศักยภาพสาธารณสุขและบุคลากรที่มีอยู่มาใช้ประโยชน์อย่างคุ้มค่า เพื่อพัฒนาสาธารณสุขให้เป็นองค์กร ที่มุ่งเน้นยุทธศาสตร์อย่างสมบูรณ์บรรลุเป้าหมายการดำเนินงานตามภารกิจ สำนักงานสาธารณสุขจังหวัดสระแก้วจึงได้ จัดให้มีการจัดทำแผนยุทธศาสตร์สุขภาพ 20 ปี ของสาธารณสุขใหม่ในรอบปีงบประมาณ พ.ศ. 2560 -2579 ขึ้น

วัตถุประสงค์

- 1) เพื่อจัดทำแผนยุทธศาสตร์ด้านสุขภาพให้สอดคล้องกับสถานการณ์ปัจจุบัน
- 2) เพื่อกำหนดกรอบทิศทางการดำเนินงานของสาธารณสุขให้สอดคล้องกับทิศทางการพัฒนาระบบบริการสุขภาพ
- 3) เพื่อส่งเสริมการบริหารจัดการแบบมีส่วนร่วมในการกำหนดทิศทางการบริหารองค์กร

ระยะเวลาของแผน

แผนยุทธศาสตร์ด้านสุขภาพ 20 ปี (พ.ศ. 2560-2579) มีกรอบระยะเวลาของแผน ระยะ 20 ปี ซึ่งจะแบ่งการดำเนินงานออกเป็น 4 ช่วง ช่วงละ 5 ปี ดังต่อไปนี้

ช่วงที่ 1 ตั้งแต่ พ.ศ. 2560 – 2564

ช่วงที่ 2 ตั้งแต่ พ.ศ. 2565 – 2569

ช่วงที่ 3 ตั้งแต่ พ.ศ. 2570 – 2574

ช่วงที่ 4 ตั้งแต่ พ.ศ. 2575 – 2579



กรอบแนวทางการดำเนินการ

แผนยุทธศาสตร์ด้านสุขภาพ 20 ปี (พ.ศ. 2560 – 2579) ระยะที่ 2 (พ.ศ.2565 – 2569) ประจำปีงบประมาณ พ.ศ.2565 เป็นเครื่องมือในการกำหนดทิศทางการทำงานของหน่วยงานในสาธารณสุข เพื่อนำไปสู่เป้าหมายที่องค์กรกำหนดท่ามกลางความเปลี่ยนแปลงของสภาพการณ์ ทั้งภายในและภายนอก เพื่อรองรับการเปลี่ยนแปลงในอนาคต





ข้อมูลทั่วไปจังหวัดสระแก้ว



1.1 ตราประจำจังหวัดสระแก้ว

1. ด้านหลังเป็นภาพพระอาทิตย์ยามรุ่งอรุณ
2. ตอนกลางเป็นภาพโบราณสถานปราสาทเขาน้อยสีชมพู
3. ด้านหน้าเป็นภาพพระพุทธรูปปางสรีระ ประทับยืนบนดอกบัว
4. ด้านหลังสุดเป็นสระน้ำมีดอกบัว

คำอธิบาย

1. ภาพพระอาทิตย์ยามรุ่งอรุณ หมายถึง การที่จังหวัดสระแก้วตั้งอยู่ทางทิศบูรพา
2. ภาพโบราณสถานปราสาทเขาน้อยสีชมพู เป็นโบราณสถานที่สำคัญในเขตจังหวัดสระแก้ว
3. ภาพพระพุทธรูปปางสงฆ์สรีระ ประทับยืนบนดอกบัว เป็นพระพุทธรูปที่จะสร้างเป็นพระพุทธรูปประจำจังหวัด สูง 2,536 ซม. (25.36 ม.) เพื่อเป็นศูนย์รวมจิตใจ และเป็นนิมิตหมายแห่งความ ชุมชื่น ร่มเย็น



ปางามน้ำตกสวย



ย่านการค้าไทย-กัมพูชา



มากด้วยรอยอารยธรรมโบราณ



ชายแดนเบ็องบูรพา

คำขวัญของจังหวัดสระแก้ว

“ชายแดนเบ็องบูรพา

ปางามน้ำตกสวย

มากด้วยรอยอารยธรรมโบราณ

ย่านการค้าไทย - เขมร”



ดอกไม้ประจำจังหวัด
ดอกแก้ว



ผลไม้ประจำจังหวัด
มะขามป้อม

1.2 ประวัติความเป็นมาของจังหวัดสระแก้ว

ในสมัยธนบุรี ประมาณ ปี พ.ศ.2325 พระบาทสมเด็จพระพุทธยอดฟ้าจุฬาโลกมหาราช เมื่อครั้งทรงเป็นสมเด็จพระเจ้าพระยามหากษัตริย์ศึก เป็นแม่ทัพยกไปตีที่ประเทศเขมร (ราชอาณาจักรกัมพูชา) ได้แวะพักบริเวณสระแก้ว ทั้งสองแห่งนี้ กองทัพได้อาศัยน้ำจากสระใช้สอย จึงได้ขนานนามสระทั้งสองนี้ว่า "สระแก้วสระขวัญ" และได้นำน้ำจาก



สระทั้งสองแห่งนี้ใช้ในการประกอบพิธี ถือน้ำพิพัฒน์สัตยา โดยถือว่าเป็นน้ำศักดิ์สิทธิ์สระแก้ว เดิมมีฐานะเป็นตำบล ซึ่งสมัยก่อนได้ตั้งเป็นด่านสำหรับตรวจคนและสินค้า เข้าออก มีข้าราชการตำแหน่งนายกอง ทำหน้าที่เป็นนายด่าน พ.ศ. 2452 ทางราชการจึงได้ยกฐานะขึ้นเป็นกิ่งอำเภอ ชื่อว่า "กิ่งอำเภอสระแก้ว" ขึ้นอยู่ในการปกครองของ อำเภอกบินทร์ โดยใช้ชื่อสระน้ำ เป็นชื่อกิ่งอำเภอชื่อว่า "อำเภอสระแก้ว" ขึ้นอยู่ในการปกครองของจังหวัด ปราจีนบุรีและต่อมา ได้มีพระราชบัญญัติตั้งจังหวัดสระแก้ว พ.ศ. 2536 ขึ้น โดยประกาศในราชกิจจานุเบกษา ฉบับพิเศษ เล่มที่ 110 ตอนที่ 125 ลงวันที่ 2 กันยายน 2536 มีผลบังคับใช้เมื่อพ้น 90 วัน นับแต่วันประกาศในราชกิจจานุเบกษา เป็นผลให้ "จังหวัดสระแก้ว" ได้เปิดทำการในวันที่ 1 ธันวาคม 2536 โดยเป็นจังหวัดที่ 74 ของประเทศไทย

1.3 ที่ตั้งและอาณาเขต



สระแก้ว เป็นจังหวัดชายแดนด้านตะวันออก ตอนบนของประเทศของประเทศไทย ระหว่างละติจูดที่ 13 องศา 14 ลิปดา ถึง 14 องศา 11 ลิปดาเหนือ และลองจิจูดที่ 101 องศา 51 ลิปดา 56 ลิปดาตะวันออก มีพรมแดนติดต่อกับประเทศกัมพูชาทางทิศตะวันออก ยาวประมาณ 165 กิโลเมตร ห่างจากกรุงเทพมหานคร โดยทางรถยนต์ 236 กิโลเมตรพื้นที่ประมาณ 7,195.138 ตารางกิโลเมตร

- ทิศเหนือ ติดกับจังหวัดบุรีรัมย์และนครราชสีมา
- ทิศใต้ ติดกับจังหวัดฉะเชิงเทราและจันทบุรี
- ทิศตะวันออก ติดกับประเทศกัมพูชา
- ทิศตะวันตก ติดกับจังหวัดปราจีนบุรี



ตารางที่ 1 แสดงการแบ่งเขตปกครองจำแนกรายอำเภอ จังหวัดสระแก้ว ปี 2564

ลำดับ	อำเภอ	ตำบล	หมู่บ้าน	หลังคาเรือน	เทศบาล	อบต.	ประชากร	พื้นที่(ตร.กม.)
1	เมืองสระแก้ว	8	123	44,402	2(1 เมือง)	8	111,468	1,832.55
2	คลองหาด	7	71	13,736	1	6	38,992	417.08
3	ตาพระยา	5	64	17,588	1	5	57,336	642.37
4	วังน้ำเย็น	4	84	25,063	(1เมือง)	3	61,245	325.05
5	วัฒนานคร	11	115	30,064	1	11	82,271	1,560.12
6	อรัญประเทศ	12	114	48,144	4(1เมือง)	8	91,418	821.27
7	เขาฉกรรจ์	4	71	18,774	1	4	55,899	774.31
8	โคกสูง	4	41	8,465	1	3	27,304	439.70
9	วังสมบูรณ์	3	48	15,566	2	1	36,059	383.50
รวม	จ.สระแก้ว	58	731	221,802	16	49	561,992	7,195.92

ที่มา : รายงานสถิติจำนวนประชากรและบ้านประจำปี พ.ศ.2564 กรมการปกครอง ณ ธันวาคม 2564

2. ข้อมูลประชากร

ตารางที่ 2 จำนวนประชากรจังหวัดสระแก้ว ปี 2559 - 2564

ลำดับ	อำเภอ	2559	2560	2561	2562	2563	2564
1	เมืองสระแก้ว	110,575	111,137	111,759	112,320	111,125	111,468
2	คลองหาด	38,173	38,436	38,536	38,768	38,885	38,992
3	ตาพระยา	56,757	57,182	57,247	57,317	57,229	57,336
4	วังน้ำเย็น	63,570	63,668	63,680	63,668	61,317	61,245
5	วัฒนานคร	81,645	81,872	82,013	82,280	82,304	82,271
6	อรัญประเทศ	88,716	89,660	90,705	91,491	91,035	91,418
7	เขาฉกรรจ์	56,512	56,665	56,765	56,926	55,698	55,899
8	โคกสูง	26,949	27,140	27,181	27,296	27,236	27,304



9	วังสมบูรณ์	36,120	36,178	36,206	36,237	36,096	36,059
รวม	จ.สระแก้ว	559,017	561,938	564,092	566,303	560,925	561,992

ที่มา : รายงานสถิติจำนวนประชากรทะเบียนราษฎรและบ้านประจำปี พ.ศ.2564 กรมการปกครอง ณ ธันวาคม 2564

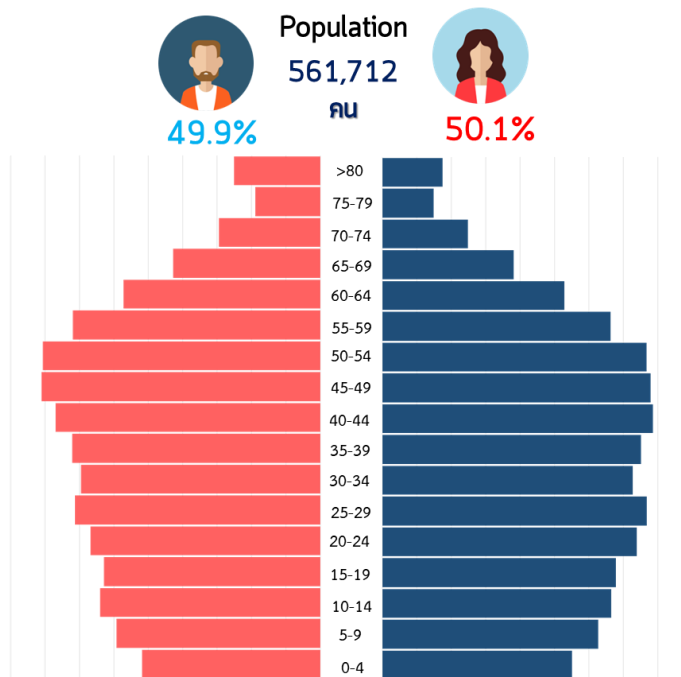
ตารางที่ 3 แสดงประชากรในจังหวัดสระแก้ว แยกตามช่วงอายุ

ช่วงอายุ(ปี)	ชาย	ร้อยละ	หญิง	ร้อยละ	รวม	ร้อยละ
0-4	15,423	2.7	14,516	2.6	29,939	5.3
5-9	17,554	3.1	16,640	3.0	34,194	6.1
10-14	18,709	3.3	17,957	3.2	36,666	6.5
15-19	19,039	3.4	17,660	3.1	36,699	6.5
20-24	20,871	3.7	18,667	3.3	39,538	7.0
25-29	21,606	3.8	20,041	3.6	41,647	7.4
30-34	20,491	3.6	19,513	3.5	40,004	7.1
35-39	21,005	3.7	20,194	3.6	41,199	7.3
40-44	22,086	3.9	21,584	3.8	43,670	7.8
45-49	21,865	3.9	22,683	4.0	44,548	7.9
50-54	21,523	3.8	22,604	4.0	44,127	7.9
55-59	18,587	3.3	20,139	3.6	38,726	6.9
60-64	14,755	2.6	15,983	2.8	30,738	5.5
65-69	10,247	1.8	11,506	2.0	21,753	3.9
70-74	7,362	1.3	8,663	1.5	16,025	2.9
75-79	4,291	0.8	5,451	1.0	9,742	1.7
80 ขึ้นไป	5,259	0.9	7,518	1.3	12,777	2.3
รวม	280,673	49.9	281,319	50.1	561,992	100.0

ข้อมูล ณ เดือน ธันวาคม 2564 อ้างอิงข้อมูลจาก : สถิติทางการทะเบียน ปี 2564 ทะเบียนราษฎร กรมการปกครอง



แผนภูมิที่ 1 โครงสร้างประชากรจังหวัดสระแก้วจำแนกตามเพศและวัย ปี พ.ศ. 2564



จังหวัดสระแก้ว ปี 2564 มีประชากรทั้งสิ้น 561,992 คน เป็นเพศชาย 280,673 คน (ร้อยละ 49.9) เพศหญิง 281,319 คน (ร้อยละ 50.1) มีความหนาแน่นของประชากรโดยเฉลี่ยเท่ากับ 76 คนต่อตารางกิโลเมตร

ลักษณะโครงสร้างประชากรเป็นรูปเจดีย์ฐานสอบ เพศชายและเพศหญิงมีสัดส่วนใกล้เคียงกัน ประชากรส่วนใหญ่อยู่ในวัยแรงงาน อัตราส่วนพึ่งพิงรวมเท่ากับร้อยละ 34.1 แบ่งเป็นอัตราส่วนพึ่งพิงวัยเด็ก 17.9 และอัตราส่วนพึ่งพิงวัยสูงอายุ 16.2 จะเห็นว่าฐานพีระมิดประชากรแคบลง และส่วนปลายกว้างมากขึ้นเนื่องจากจังหวัดสระแก้วเป็นสังคมผู้สูงอายุ

เด็กอายุ 0 – 14 ปี	จำนวน 100,799 คน	คิดเป็นร้อยละ 17.9
เด็กปฐมวัย 0 – 5 ปี	จำนวน 36,315 คน	คิดเป็นร้อยละ 6.5
เด็กวัยเรียน 6 – 14 ปี	จำนวน 64,484 คน	คิดเป็นร้อยละ 11.5
วัยทำงาน (อายุ 15 – 59 ปี)	จำนวน 370,158 คน	คิดเป็นร้อยละ 65.9
วัยสูงอายุ 60 ปีขึ้นไป	จำนวน 91,035 คน	คิดเป็นร้อยละ 16.2

3. ข้อมูลทรัพยากรสาธารณสุข

3.1 สถานบริการสาธารณสุขภาครัฐ

จังหวัดสระแก้วมีโรงพยาบาลในสังกัดสำนักงานปลัดกระทรวงสาธารณสุขจำนวน 9 แห่ง เป็นโรงพยาบาลขนาดทั่วไปประจำจังหวัด 1 แห่ง โรงพยาบาลขนาดทั่วไปขนาดเล็ก 1 แห่ง โรงพยาบาลชุมชน 7 แห่ง มีโรงพยาบาลจิตเวชสระแก้วราชนครินทร์ 1 แห่ง โรงพยาบาลค่ายสุรสิงหนาท 1 แห่ง ศูนย์ควบคุมโรคติดต่อนำโดยแมลงที่ 3.2 1 แห่ง หน่วยควบคุมโรคติดต่อนำโดยแมลงที่ 5



ศูนย์บริการสาธารณสุขเทศบาล 2 แห่ง โรงพยาบาลส่งเสริมสุขภาพระดับตำบล 107 แห่ง สถานีอนามัยที่ถ่ายโอนไป อปท. 3 แห่งและ
โรงพยาบาลแพทย์แผนไทย 2 แห่ง

ตารางที่ 4 แสดงสถานบริการสาธารณสุขภาครัฐ จังหวัดสระแก้ว ปี พ.ศ. 2560

อำเภอ	โรงพยาบาล	เตียง จริง	รพ.สต.			สอ.	รวม	อื่น ๆ
			เล็ก	กลาง	ใหญ่			
เมืองสระแก้ว	รพท. S	388	4	15	2	-	21	ศคม.ที่6.2,นคม.ที่ 2 ศูนย์ สธ.เทศบาล
อรัญประเทศ	รพช. M1 รพ.สังกัดกระทรวงกลาโหม60 เตียง	151	6	9	1	-	16	สถานีกาชาด,นคม.ที่11 รพ.เกษมราษฎร์ฯ
วังน้ำเย็น	รพช. F2 รพ.แพทย์แผนไทย	85	-	3	2	2	7	นคม.ที่ 5,ศูนย์ สธ.เทศบาล
วัฒนานคร	รพช. F2 รพ.จิตเวชสระแก้ว(90 เตียง) รพ.แพทย์แผนไทย	77	11	10	-	-	21	นคม.ที่ 7
ตาพระยา	รพช. F2	49	8	7	-	-	15	นคม.ที่ 6
คลองหาด	รพช. F2	37	5	4	-	-	9	-
เขาฉกรรจ์	รพช. F2	51	1	3	2	1	7	-
โคกสูง	รพช. F3	10	5	4	-	-	9	-
วังสมบูรณ์	รพช. F3	10	-	5	1	-	6	-
รวม			40	59	8	3	110	

หมายเหตุ 1.สอ.หมายถึงสถานีอนามัยที่ถ่ายโอนไป อปท.

2.ศคม.ที่3.2 หมายถึง ศูนย์ควบคุมโรคติดต่อฯโดยแมลงที่6.2

3.นคม. หมายถึง หน่วยควบคุมโรคติดต่อฯโดยแมลง

4.ขนาด รพ.สต.อ้างอิงข้อมูลจากชมรมสาธารณสุขแห่งประเทศไทย จังหวัดสระแก้ว



3.2 คลินิกและร้านขายยา

ตารางที่ 5 แสดงข้อมูลสถานพยาบาลจังหวัดสระแก้ว จำแนกตามลักษณะคลินิกรายอำเภอ

ลำดับ	อำเภอ	ประเภทสถานพยาบาล										รวม คลินิก ทุก ประเภท จำนวน (แห่ง)
		คลินิก เวช กรรม	เฉพาะ ทาง	ทันต กรรม	การ พยาบาล และผดุง ครรภ์	ผดุง ครรภ์ ชั้น สอง	กาย ภาพ บำบัด	เทคนิค การแพทย์	แพทย์ แผน ไทย	การ ประกอบ โรค ศิลปะ	สท คลินิก	
1	เมืองสระแก้ว	9	21	13	3	0	3	3	1	2	0	55
2	วัฒนานคร	1	2	1	7	0	1	0	0	0	0	12
3	อรัญประเทศ	13	13	6	4	0	3	1	0	1	1	42
4	โคกสูง	1	0	1	1	0	0	0	0	0	0	3
5	ตาพระยา	0	0	0	3	0	0	0	0	0	0	3
6	เขาฉกรรจ์	0	1	0	7	0	0	0	0	0	0	8
7	วังน้ำเย็น	3	0	3	10	0	0	0	0	1	0	17
8	วังสมบูรณ์	1	0	0	2	0	0	0	0	0	0	3
9	คลองหาด	1	0	0	2	0	1	0	0	0	0	4
รวม		29	37	24	39	0	8	4	1	4	1	147

ตารางที่ 6 แสดงข้อมูลสถานพยาบาลจังหวัดสระแก้ว จำแนกตามลักษณะร้านขายยารายอำเภอ

ลำดับ	อำเภอ	ร้าน ขายยา ชั้นหนึ่ง	ร้าน ขาย ยา ชั้น สอง	ร้าน ขายยา แผน โบราณ	ร้าน ขาย ยา สัตว์	ร้านขาย ยาเสพติด ให้โทษ ประเภท3	ร้านขาย วัตถุออก ฤทธิ์ ประเภท3 หรือ 4	คลินิกที่ขอ อนุญาตใช้ วัตถุออก ฤทธิ์	รพ.ที่ขอ อนุญาต ครอบครอง ยาเสพติดให้ โทษประเภท 3
1	เมืองสระแก้ว	31	6	4	1	0	1	8	1
2	วัฒนานคร	7	2	0	1	0	0	2	1
3	อรัญประเทศ	28	0	1	2	0	2	5	1



4	โคกสูง	2	1	0	0	0	0	0	1
5	ตาพระยา	3	2	0	0	0	0	0	1
6	เขาฉกรรจ์	5	3	1	0	0	0	0	1
7	วังน้ำเย็น	8	5	0	2	0	0	1	1
8	วังสมบูรณ์	3	4	0	1	0	0	0	1
9	คลองหาด	4	1	0	0	0	0	0	1
รวม		91	24	6	7	0	3	16	9

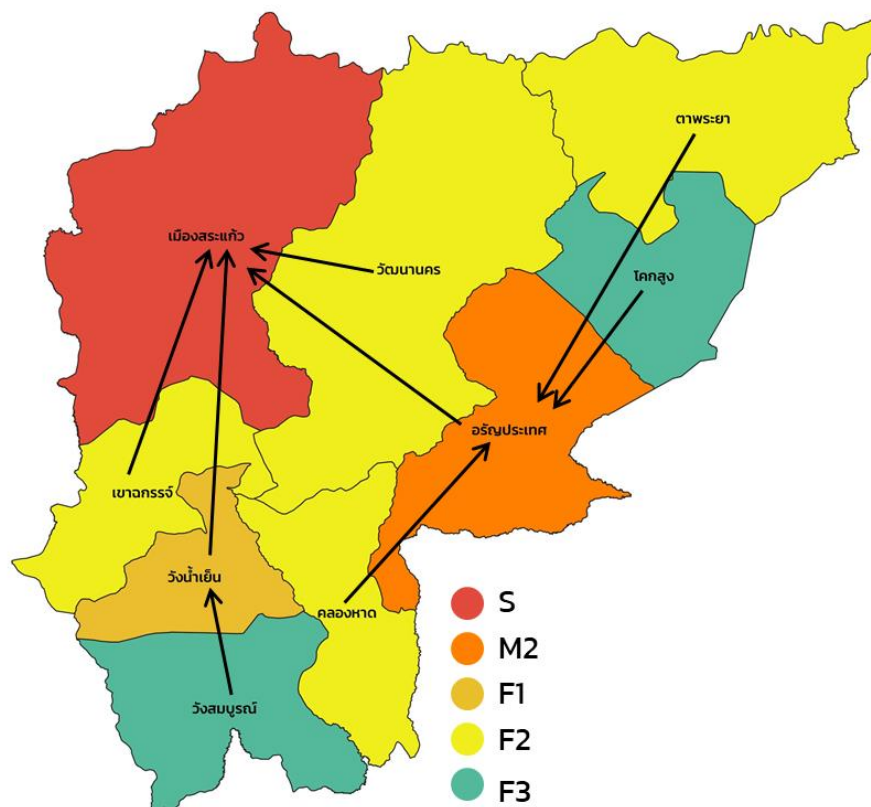
หมายเหตุ ร้านขายยาบางแห่ง มีใบอนุญาตขายยาแผนปัจจุบันและแผนโบราณ ไม่มีร้านขออนุญาตจำหน่ายวัตถุออกฤทธิ์ประเภท 3 หรือ 4 สำหรับสถานพยาบาลเอกชนมีขออนุญาตขายหรือมีไว้ในครอบครองวัตถุออกฤทธิ์ประเภท 2 และประเภท 4 ส่วนยาเสพติดให้โทษมีขออนุญาตจำหน่ายเฉพาะโรงพยาบาลของรัฐ

ที่มา :กลุ่มงานคุ้มครองผู้บริโภคและเภสัชสาธารณสุข สำนักงานสาธารณสุขจังหวัดสระแก้ว ณ กันยายน 2564

Referral Hospital Cascade แบ่งออกเป็น 2 Node

Node 1 รพ.สระแก้ว รับการส่งต่อจาก รพ.วัฒนานคร รพ.วังน้ำเย็น รพ.วังสมบูรณ์ รพ.เขาฉกรรจ์

Node 2 รพ.อรัญประเทศ รับส่งต่อจาก รพ.ตาพระยา รพ.คลองหาด รพ.โคกสูง





3.3 ข้อมูลกำลังคนด้านสาธารณสุข

ตารางที่ 8 จำนวนบุคลากรสาขาขาดแคลน จำแนกรายหน่วยบริการสุขภาพ ปี 2564

อำเภอ	แพทย์			ทันตแพทย์			เภสัชกร			พยาบาล		
	ควรมี	มีจริง	ขาด/เกิน	ควรมี	มีจริง	ขาด/เกิน	ควรมี	มีจริง	ขาด/เกิน	ควรมี	มีจริง	ขาด/เกิน
รพ.สระแก้ว	93	53	40/-	16	12	4/-	33	27	6/-	513	417	96/-
สสอ.เมือง	-	-	-	-	-	-	-	-	-	48	22	26/-
รวม	93	53	40/-	16	12	4/-	33	27	6/-	561	439	122/-
รพ.อรัญญา	46	37	9/-	9	8	1/-	20	12	8/-	182	147	35/-
สสอ.อรัญญา	-	-	-	-	-	-	-	-	-	36	21	15/-
รวม	46	37	9/-	9	8	1/-	20	12	8/-	218	168	50/-
รพ.คลองหาด	8	6	2/-	5	4	1/-	5	2	3/-	50	40	10/-
สสอ.คลองหาด	-	-	-	-	-	-	-	-	-	22	9	13/-
รวม	8	6	2/-	5	4	1/-	5	2	3/-	72	49	23/-
รพ.ตาพระยา	10	2	8/-	6	4	2/-	5	3	1/-	50	48	2/-
สสอ.ตาพระยา	-	-	-	-	-	-	-	-	-	34	16	18/-
รวม	10	2	8/-	6	4	2/-	5	3	1/-	84	64	20/-
รพ.วังน้ำเย็น	19	9	10/-	9	8	1/-	10	6	4/-	90	75	15/-
สสอ.วังน้ำเย็น	-	-	-	-	-	-	-	-	-	16	9	7/-
รวม	18	9	10/-	9	8	1/-	10	6	4-	106	84	22/-
รพ.วัฒนานคร	17	12	5/-	10	7	4/-	8	6	2/-	85	66	19/-
สสอ.วัฒนานคร	-	-	-	-	-	-	-	-	-	44	21	23/-
รวม	17	12	5/-	10	7	4/-	8	6	2/-	129	87	42/-
รพ.เขาฉกรรจ์	11	8	3/-	4	5	-/1	5	5	-/-	59	41	18/-
สสอ.เขาฉกรรจ์	-	-	-	-	-	-	-	-	-	18	10	8/-
รวม	11	8	3/-	4	5	-/1	5	5	-/-	77	51	26/-



อำเภอ	แพทย์			ทันตแพทย์			เภสัชกร			พยาบาล		
	ควรมี	มีจริง	ขาด/เกิน	ควรมี	มีจริง	ขาด/เกิน	ควรมี	มีจริง	ขาด/เกิน	ควรมี	มีจริง	ขาด/เกิน
รพ.โคกสูง	6	6	-/-	4	3	1/-	4	2	2/-	40	31	9/-
สสอ.โคกสูง	-	-	-	-	-	-	-	-	-	19	6	13/-
รวม	6	6	-/-	4	3	1/-	4	2	2/-	59	37	22/-
รพ.วังสมบูรณ์	5	5	-/-	4	3	1/-	4	2	2/-	45	29	16/-
สสอ.วังสมบูรณ์	-	-	-	-	-	-	-	-	-	17	13	4/-
รวม	5	5	-/-	4	3	1/-	4	2	2/-	62	42	20/-
รวมจังหวัด	215	138	77/-	67	54	13/-	94	65	29/-	1,368	1,021	347/-

ที่มา :กลุ่มงานบริหารทรัพยากรบุคคล สำนักงานสาธารณสุขจังหวัดสระแก้ว ณ วันที่ 8 ธันวาคม 2564

หมายเหตุ กรอบอัตรากำลังใหม่ตามหนังสือสำนักงานปลัดกระทรวงสาธารณสุข ที่ สธ 0201.032/ว 1707

ลงวันที่ 14 มิถุนายน 2560

1. สายงานแพทย์ มีบุคลากรที่ปฏิบัติงานจริง 138 คน คิดเป็นร้อยละ 64.18 เมื่อเทียบกับบุคลากรที่ควรมี(กรอบอัตรากำลังขั้นสูง) มีส่วนขาด 77 คน คิดเป็นร้อยละ 35.81
2. สายงานทันตแพทย์ มีบุคลากรที่ปฏิบัติงานจริง 54 คน คิดเป็นร้อยละ 80.59 เมื่อเทียบกับบุคลากรที่ควรมี(กรอบอัตรากำลังขั้นสูง) มีส่วนขาด 13 คน คิดเป็นร้อยละ 19.40
3. สายงานเภสัชกร มีบุคลากรที่ปฏิบัติงานจริง 65 คน คิดเป็นร้อยละ 69.14 เมื่อเทียบกับบุคลากรที่ควรมี(กรอบอัตรากำลังขั้นสูง) มีส่วนขาด 29 คน คิดเป็นร้อยละ 30.85
4. สายงานพยาบาลวิชาชีพ มีบุคลากรที่ปฏิบัติงานจริง 1021 คน คิดเป็นร้อยละ 74.63 เมื่อเทียบกับบุคลากรที่ควรมี(กรอบอัตรากำลังขั้นสูง) มีส่วนขาด 347 คน คิดเป็นร้อยละ 25.36



4. ข้อมูลเกี่ยวกับหลักประกันสุขภาพ

ตารางที่ 9 แสดงความครอบคลุมสิทธิด้านการรักษาพยาบาลของประชาชนจังหวัดสระแก้ว ปี พ.ศ. 2560 - 2564

ปี พ.ศ.	สิทธิ UC (จำนวน)	สิทธิ ข้าราชการ (จำนวน)	สิทธิ ประกันสังคม (จำนวน)	สิทธิว่าง (จำนวน)	สิทธิ ประกัน สุขภาพ อื่นๆ (จำนวน)	ประชากร รวม	ความครอบคลุมร้อยละ	
							ถูกต้อง	ครอบคลุม
2560	412,987	29,559	102,098	225	23,048	567,917	100	99.96
2561	413,387	30,149	104,959	287	20,494	569,276	100	99.95
2562	413,994	30,671	105,472	317	21,391	571,845	100	99.94
2563	416,240	31,031	103,935	2,859	13,024	571,845	100	99.32
2564	417,201	32,375	104,354	1,051	17,580	578,540	100	99.56

ที่มา :สำนักบริหารงานทะเบียน สำนักงานหลักประกันสุขภาพแห่งชาติ ณ กันยายน 2564

4.1 การดำเนินงานกองทุนหลักประกันสุขภาพในระดับท้องถิ่นหรือพื้นที่

จังหวัดสระแก้วมีองค์กรปกครองส่วนท้องถิ่นจำนวน 65 แห่ง สมัครง่ายร่วมดำเนินการกองทุนหลักประกันสุขภาพในระดับท้องถิ่นหรือพื้นที่ทุกแห่ง ครอบคลุมทั้งจังหวัด

ตารางที่ 10 แสดงจำนวนกองทุนหลักประกันสุขภาพในระดับท้องถิ่นหรือพื้นที่จำแนกตามอำเภอจังหวัดสระแก้ว

ลำดับที่	อำเภอ	จำนวนกองทุน
1	เมืองสระแก้ว	11
2	คลองหาด	7
3	ตาพระยา	6
4	วังน้ำเย็น	4
5	วัฒนานคร	12
6	อรัญประเทศ	13
7	เขาฉกรรจ์	5



8	โคกสูง	4
9	วังสมบูรณ์	3

รวม	65
------------	-----------

ที่มา : กลุ่มงานประกันสุขภาพ สำนักงานสาธารณสุขจังหวัดสระแก้ว

4.2 การบริหารจัดการแรงงานต่างด้าว

การบริหารจัดการแรงงานต่างด้าวแบบบูรณาการจากหน่วยงานที่เกี่ยวข้องภายใต้พระราชบัญญัติระเบียบบริหารราชการแผ่นดิน พ.ศ.2534 และพระราชบัญญัติการทำงานของคนต่างด้าว พ.ศ.2551 ได้แก่ การพิจารณาอนุญาตทำงานแก่แรงงานต่างด้าวที่จะเข้าทำงานในลักษณะ ไป - กลับ หรือตามฤดูกาล ในเขตเศรษฐกิจพิเศษและพื้นที่ชายแดน มีการกำหนดแนวทาง รูปแบบ วิธีการดำเนินการ กำหนดจำนวนแรงงานต่างด้าวที่จะอนุญาตให้เข้ามาทำงานให้สอดคล้องกับลักษณะพื้นที่และความจำเป็นของแต่ละพื้นที่ตามรายงานข้อมูลจากจัดหางานจังหวัดสระแก้ว สถานการณ์แรงงานกัมพูชาในพื้นที่จังหวัดสระแก้วที่เข้ามาทำงานในลักษณะมาเข้า-เย็นกลับ หรือตามฤดูกาล ตั้งแต่ปี 2555 มีแรงงานเข้ามาทำงานในพื้นที่จังหวัดสระแก้ว ประมาณ 50,000-60,000 คน แบ่งเป็น

- 1) กิจการค้าขายในตลาดชายแดน(โรงเกลือ) จำนวนประมาณ 30,000-35,000 คน
- 2) กิจการเกษตรกรรม(อ้อย มันสำปะหลัง) จำนวนประมาณ 15,000-20,000 คน
- 3) งานรับใช้ในบ้าน ก่อสร้าง กิจการอื่นๆ จำนวนประมาณ 5,000-10,000 คน

สภาพปัจจุบันชาวกัมพูชาที่เดินทางเข้ามาทำงานในจังหวัดสระแก้ว เดินทางเข้ามาผ่านช่องทาง มี 3 ประเภท

- 1) จุดผ่านแดนถาวร (คลองลึก) แรงงานที่ผ่านด่านคลองลึกมีเอกสาร 3 ประเภท ได้แก่
 - 1.1 หนังสือเดินทาง (Passport) วันละ 300-500 คน
 - 1.2 หนังสือผ่านแดน (Border Pass) วันละ 1,000-1,100 คน
 - 1.3 บัตรผ่านแดนชั่วคราว (Immigration Card) วันละ 10,000 -12,000 คน

2) จุดผ่อนปรนการค้า มี 3 จุด ตรวจคนเข้าเมืองจังหวัดสระแก้ว รับผิดชอบ ควบคุมการเข้าออกราชอาณาจักร มีชาวกัมพูชาเดินทางเข้ามา วันละประมาณ 2,000-3,000 คน บางส่วนมีหนังสือผ่านแดน (Border Pass)

3) ช่องทางโดยอนุโลม 15 จุด อยู่ในความรับผิดชอบของกองกำลังบูรพา มีชาวกัมพูชาเดินทางเข้ามาวันละประมาณ 1,500 คน

ตามมติคณะรัฐมนตรีเมื่อวันที่ 29 ธันวาคม 2563 เห็นชอบการผ่อนผันให้คนต่างด้าว 3 สัญชาติ อยู่ในราชอาณาจักรและทำงานอย่างถูกต้องตามกฎหมายเป็นกรณีพิเศษภายใต้สถานการณ์การแพร่ระบาดของโรคติดเชื้อไวรัสโคโรนา 2019 ระลอกใหม่ซึ่งให้นายจ้าง-แรงงานต่างด้าวดำเนินการลงทะเบียนผ่านระบบออนไลน์ โดยจังหวัดสระแก้วมีแรงงานต่างด้าวลงทะเบียนทั้งหมดจำนวน 26,049 คน



4.3 ผลการดำเนินงานการขึ้นทะเบียนแรงงานต่างด้าว 3 สัญชาติ

ตารางที่ 11 แสดงการขึ้นทะเบียนประกันสุขภาพของแรงงานต่างด้าวปี ระหว่างปี 2561 - 2564

โรงพยาบาล	จำนวนประกันสุขภาพแรงงานต่างด้าว									
	2561(ราย)			2562	2563(ราย)			2564(ราย)		
	MOU/ Border pass	(OSS)	รวม(ราย)	MOU/ Border pass	MOU/ Border pass	(OSS)	รวม(ราย)	MOU/ Border pass	Name List	รวม(ราย)
รพ.สระแก้ว	3,980	217	4,197	2,865	2,387	248	2,635	1,331	1,046	2,377
รพ.อรัญประเทศ	6,591	151	6,742	4,793	2,450	53	2,503	1,383	2,530	3,913
รพ.ตาพระยา	2,419	42	2,461	1,329	650	51	701	407	230	637
รพ.วัฒนานคร	7,269	688	7,902	7,433	4,125	381	4,506	1,673	840	2,513
รพ.วังน้ำเย็น	5,946	287	6,233	3,808	1,359	130	1,489	606	572	1,178
รพ.คลองหาด	2,949	137	3,086	2,470	586	78	664	441	291	732
รพ.เขาฉกรรจ์	2,071	111	2,182	1,398	675	167	842	454	131	585
รพ.วังสมบูรณ์	-	-	-	-	124	37	161	298	339	637
รพ.โคกสูง	-	-	-	-	-	-	-	24	238	262
รวม	31,170	1,633	32,803	24,096	12,356	1,145	13,501	6,617	6,217	12,834

ที่มา กลุ่มงานประกันสุขภาพ สำนักงานสาธารณสุขจังหวัดสระแก้ว ปี 2564



ตารางที่ 12 แสดงค่าใช้จ่ายในการรักษาพยาบาลแรงงานต่างด้าว จังหวัดสระแก้ว ปีงบประมาณ 2561 - 2564

ปีงบประมาณ	มีหลักประกันสุขภาพ	ไม่มีหลักประกันสุขภาพ	
		(สามารถเรียกเก็บได้)	(ไม่สามารถเรียกเก็บได้)
2561	11,571,569.00	27,514,123.00	4,011,597.00
2562	13,468,285.18	39,424,073.88	2,303,496.01
2563	10,745,580.76	27,420,515.98	3,673,292.82
2564	26,615,541.75	44,943,215.47	45,143,372.50
รวม	62,400,976.69	139,301,928.33	55,131,758.33

ที่มา กลุ่มงานประกันสุขภาพ สำนักงานสาธารณสุขจังหวัดสระแก้ว ปี 2564

5. ข้อมูลสถานะสุขภาพ

5.1 อายุคาดเฉลี่ยเมื่อแรกเกิด(Life Expectancy)

อายุคาดเฉลี่ยปี 2563 เพศชายของจังหวัดสระแก้วมากกว่าระดับภาคตะวันออก แต่น้อยกว่าระดับประเทศ ส่วนหญิงของจังหวัดสระแก้วมากกว่าระดับภาคตะวันออก และระดับประเทศ

ตารางที่ 13 แสดงอายุคาดเฉลี่ยของประชากรจังหวัดสระแก้วเปรียบเทียบกับภาคตะวันออก และประเทศปี

ข้อมูล	อายุคาดเฉลี่ยแรกเกิดของประชากร			
	จังหวัดสระแก้ว 2559	จังหวัดสระแก้ว 2563	ภาคตะวันออก	ประเทศ
ชาย	71.90	71.76	70.09	72.2
หญิง	79.64	80.45	77.23	78.9

ที่มา - อายุคาดเฉลี่ยภาคตะวันออก การคาดประมาณประชากรของประเทศไทย 2558-2563 ,สำนักงานคณะกรรมการพัฒนาการเศรษฐกิจและสังคมแห่งชาติ

- อายุคาดเฉลี่ยประเทศ อ้างอิงจาก : สารประชากร สถาบันวิจัยประชากร และสังคม มหาวิทยาลัย มหิดล ปีที่ 27 มกราคม 2561

- อายุคาดเฉลี่ยประชากรจังหวัดสระแก้ว 2559 และ 2563 กลุ่มงานพัฒนายุทธศาสตร์สาธารณสุข สำนักงานสาธารณสุขจังหวัดสระแก้ว



5.2 อายุคาดเฉลี่ยการมีสุขภาพดี (Health Adjusted Life Expectancy)

อายุคาดเฉลี่ยการมีสุขภาพดี ปี 2559 ของจังหวัดสระแก้วเพศชาย 62.92 ปี และเพศหญิง 72.91 ปี

อายุคาดเฉลี่ยการมีสุขภาพดี ปี 2563 ของจังหวัดสระแก้วเพศชาย 62.84 ปี และเพศหญิง 73.63 ซึ่งมากกว่าอายุคาดเฉลี่ยการมีสุขภาพดี รวมของประเทศไทยซึ่งอยู่ที่ 66 ปี

ที่มา - อายุคาดเฉลี่ยการมีสุขภาพดีจังหวัดสระแก้ว 2563 กลุ่มงานพัฒนายุทธศาสตร์สาธารณสุข สำนักงานสาธารณสุขจังหวัดสระแก้ว

5.3 ข้อมูลสถานะสุขภาพ(ย้อนหลัง 3 ปี) จังหวัดสระแก้ว

ตารางที่ 14 แสดงข้อมูลสถานะสุขภาพ ปี พ.ศ. 2559 –2563 จังหวัดสระแก้ว

ข้อมูล (อัตรา)	ปี 2559		ปี 2560		ปี 2561		ปี 2562		ปี 2563		ประเทศ ปี63 อัตรา
	จำนวน	อัตรา	จำนวน	อัตรา	จำนวน	อัตรา	จำนวน	อัตรา	จำนวน	อัตรา	
ทารกต่ำกว่า 1 ปีตาย : เกิดมีชีพ 1,000 คน	39	7.4	48	9.3	33	6.3	45	8.9	25	5.2	5.7
ทารกน้อยกว่าหรือเท่ากับ 28 วันตาย : เกิดมีชีพ1,000 คน	28	5.72	38	7.29	22	4.48	26	8.97	29	7.60	5.17
เด็กอายุ <5ปี ตาย : เด็กอายุ 5ปี 1,000 คน	51	9.7	60	11.6	43	8.2	61	12.1	35	7.3	7.9
มารดาตาย:เกิดมีชีพ 100,000 คน	1	18.9	0	0	1	19.0	1	19.9	2	41.5	22.5
เกิด : ประชากร 1,000 คน	5,747	10.32	5,287	9.65	5,521	10.03	5,291	9.58	5,287	9.65	9.29
ตาย : ประชากร 1,000 คน	3,432	6.16	3,701	6.76	3,485	6.33	3,713	6.72	3,701	6.76	7.61
เพิ่มประชากรตามธรรมชาติร้อยละ	2,315	0.41	1,586	0.29	2,036	0.37	1,578	0.33	1,586	0.29	0.17

ที่มา : 1. สถิติสาธารณสุข 2559 – 2563 (กองยุทธศาสตร์และแผนงาน กระทรวงสาธารณสุข)

2. สถิติทางการทะเบียน ปี 2559 - 2563 (ธันวาคม 2563) ทะเบียนราษฎร กรมการปกครอง

3. จากรายงาน HDC Health Data Center (<http://skw.hdc.moph.go.th/>) ปี 2559 – 2563



5.4 สาเหตุการตายที่สำคัญ 10 อันดับของจังหวัดสระแก้ว ปีงบประมาณ 2559 - 2563

ในปี 2563 สาเหตุการตายที่สำคัญที่สุดคือปอดบวม รองลงมาคือ โรคหลอดเลือดในสมอง และ โรคของระบบสืบพันธุ์และทางเดินปัสสาวะที่เหลื่ออยู่ คิดเป็น 53.1, 48.0 และ 29.6 ต่อประชากรแสนคน ตามลำดับ ตารางที่ 15 แสดงสาเหตุการตายที่สำคัญ 10 อันดับของจังหวัดสระแก้ว ปี พ.ศ.2559 – 2563

สาเหตุตาย	2559	2560	2561	2562	2563
1 ปอดบวม(J12-J18)	30.6	34.2	34.6	46.6	53.1
2 โรคหลอดเลือดในสมอง (I60-I69)	47.4	40.9	37.1	46.3	48.0
3 โรคของระบบสืบพันธุ์และทางเดินปัสสาวะที่เหลื่ออยู่(N17-N98)	23.8	20.6	19.3	24.4	29.6
4 อุบัติเหตุการขนส่ง (V01-V99)	25.4	26.7	38.8	40.3	25.5
5 โรคของตับ (K70-K76)	26.5	19.6	21.6	23.8	19.4
6 โรคหัวใจขาดเลือด (I20-I25)	13.8	15.5	20.4	16.6	18.9
7 เบาหวาน (E10-E14)	7.9	17.4	16.1	18.2	16.0
8 โรคระบบประสาทที่เหลื่ออยู่ (G04-G25, G31-G98)	8.0	6.1	6.7	11.3	14.8
9 โรคระบบย่อยอาหารที่เหลื่ออยู่ (K00-K22,K28-K66,K80-K92)	17.9	13.5	16.0	16.4	14.4
10 สาเหตุจากภายนอกอื่น ๆ ทั้งหมด (W20-W64,W75-W99,X10-X39,X50-X59,Y10-Y89)	13.8	12.5	8.7	6.5	13.7

ที่มา : จากข้อมูลการตาย กองยุทธศาสตร์และแผนงาน กระทรวงสาธารณสุข ปี 2559-2563 วิเคราะห์โดยสำนักงานสาธารณสุขจังหวัดสระแก้ว

ในปี 2563 สาเหตุการตายจากมะเร็งที่สำคัญที่สุดคือเนื้องอกร้ายที่ตับและท่อน้ำดีในตับ รองลงมาคือ เนื้องอกร้ายที่หลอดคอ หลอดลมใหญ่และปอด และ เนื้องอกร้ายที่เต้านม คิดเป็น 26.0, 17.5 และ 16.4 ต่อประชากรแสนคน ตามลำดับ ตารางที่ 16 แสดงสาเหตุการตายจากมะเร็งที่สำคัญ 10 อันดับของจังหวัดสระแก้ว ปี พ.ศ.2559 – 2563

สาเหตุการตาย	2559	2560	2561	2562	2563
มะเร็งทั้งหมด (C00-C99)	105.2	109.4	115.6	121.8	128.5
1 เนื้องอกร้ายที่ตับและท่อน้ำดีในตับ (C22)	34.0	32.4	32.6	35.1	26.0
2 เนื้องอกร้ายที่หลอดคอ หลอดลมใหญ่และปอด (C33-C34)	12.3	13.2	16.1	16.4	17.5
3 เนื้องอกร้ายที่เต้านม (C50)	15.1	13.6	19.2	14.1	16.4



สาเหตุการตาย		2559	2560	2561	2562	2563
4	เนื้องอกร้ายที่ปากมดลูก (C53)	3.6	5.3	8.2	7.4	9.3
5	เนื้องอกร้ายของริมฝีปาก ช่องปากและคอหอย (C00-C14)	6.3	6.8	7.1	6.0	7.7
6	เนื้องอกร้ายที่ต่อมลูกหมาก (C61)	1.8	3.6	2.1	5.3	6.1
7	เนื้องอกร้ายที่ลำไส้ใหญ่ เร็คตัมและทวารหนัก (C18-C21)	5.7	4.1	5.5	6.7	5.2
8	ลิวคีเมีย (C91-C95)	0.7	3.2	2.5	1.1	4.3
9	เนื้องอกร้ายที่หลอดอาหาร (C15)	2.5	2.8	3.5	3.2	3.9
10	เนื้องอกร้ายที่รังไข่ (C56)	3.2	1.8	3.6	2.8	2.8

ที่มา : จากข้อมูลการตาย กองยุทธศาสตร์และแผนงาน กระทรวงสาธารณสุข ปี 2559-2563 วิเคราะห์โดยสำนักงานสาธารณสุขจังหวัดสระแก้ว

5.5 สาเหตุการป่วยของผู้ป่วยในที่สำคัญ 10 อันดับของ จ.สระแก้วปี 2564

ในปี 2564 สาเหตุการป่วยของผู้ป่วยในที่สำคัญที่สุดคือ ปอดบวม รองลงมาคือจิตเภท พฤติกรรมแบบจิตเภทและความหลงผิดและภาวะแทรกซ้อนอื่น ๆ ของการตั้งครรภ์ และการคลอด จำนวน 3,061, 1,570 และ 1,552 คน ตามลำดับ ตารางที่ 17 แสดงสาเหตุการป่วยของผู้ป่วยในที่สำคัญ 10 อันดับ จ.สระแก้วปี 2564

ลำดับ	สาเหตุการป่วย	จำนวน
1	ปอดบวม	3,061
2	จิตเภท พฤติกรรมแบบจิตเภทและความหลงผิด	1,570
3	ภาวะแทรกซ้อนอื่น ๆ ของการตั้งครรภ์ และการคลอด	1,552
4	การดูแลมารดาอื่น ๆ ที่มีปัญหาเกี่ยวกับทารกในครรภ์ และถุงน้ำคร่ำ และปัญหาที่อาจจะเกิดได้ในระยะคลอด	1,523
5	โรคอักเสบติดเชื้อของผิวหนังและเนื้อเยื่อใต้ผิวหนัง	1,323
6	คออักเสบเฉียบพลันและต่อมทอนซิลอักเสบเฉียบพลัน	1,265
7	การบาดเจ็บระบุเฉพาะอื่น ๆ , ไม่ระบุเฉพาะและหลายบริเวณในร่างกาย	1,212
8	หัวใจล้มเหลว	1,158



ลำดับ	สาเหตุการป่วย	จำนวน
9	การบาดเจ็บภายในกระโหลกศีรษะ	1,134
10	ต่อกระจกและความผิดปกติของเลนส์อื่น ๆ	1,129

ที่มา : จากรายงาน HDC Health Data Center (<http://skw.hdc.moph.go.th/>) ณ กันยายน 2564

5.6 สาเหตุการป่วยของผู้ป่วยนอกที่สำคัญ 5 อันดับของ จ.สระแก้วปี 2564

ในปี 2564 สาเหตุการป่วยของผู้ป่วยนอกที่มากที่สุดคือความดันโลหิตสูงที่ไม่มีสาเหตุ นำ รองลงมาคือ เบาหวาน และเนื้อเยื่อผิดปกติ คิดเป็นจำนวนครั้งที่ 163,900, 120,649 และ 72,615 ครั้ง ตามลำดับ

ตารางที่ 18 แสดงสาเหตุการป่วยของผู้ป่วยนอกที่สำคัญ 10 อันดับ จ.สระแก้วปี 2560 - 2564

ลำดับ	สาเหตุการป่วยผู้ป่วยนอก (ครั้ง)	2560	2561	2562	2563	2564
1	ความดันโลหิตสูงที่ไม่มีสาเหตุ	185,596	178,004	172,281	169,339	163,900
2	เบาหวาน	142,836	139,886	128,504	120,649	120,693
3	เนื้อเยื่อผิดปกติ	142,007	122,920	112,348	92,876	72,615
4	การติดเชื้อของทางเดินหายใจส่วนบนแบบเฉียบพลันอื่น ๆ	137,049	123,734	101,796	86,100	50,939
5	การบาดเจ็บระบุเฉพาะอื่น ๆ , ไม่ระบุเฉพาะและหลายบริเวณในร่างกาย	57,580	63,012	53,623	46,890	44,571
6	ความผิดปกติอื่น ๆ ของฟันและโครงสร้าง	60,826	61,978	58,585	55,902	38,191
7	โรคอื่น ๆ ของหลอดอาหาร กระเพาะและดูโอเดนมัม	42,185	39,806	33,463	29,899	29,425
8	จิตเภท พฤติกรรมแบบจิตเภทและความหลงผิด	24,953	18,415	14,819	23,321	28,136
9	พยาธิสภาพของหลังส่วนอื่น ๆ	33,417	35,958	33,144	27,885	21,224
10	ฟันผุ	37,914	35,215	31,433	32,461	19,138

ที่มา : จากรายงาน HDC Health Data Center (<http://skw.hdc.moph.go.th/>) ณ กันยายน 2564



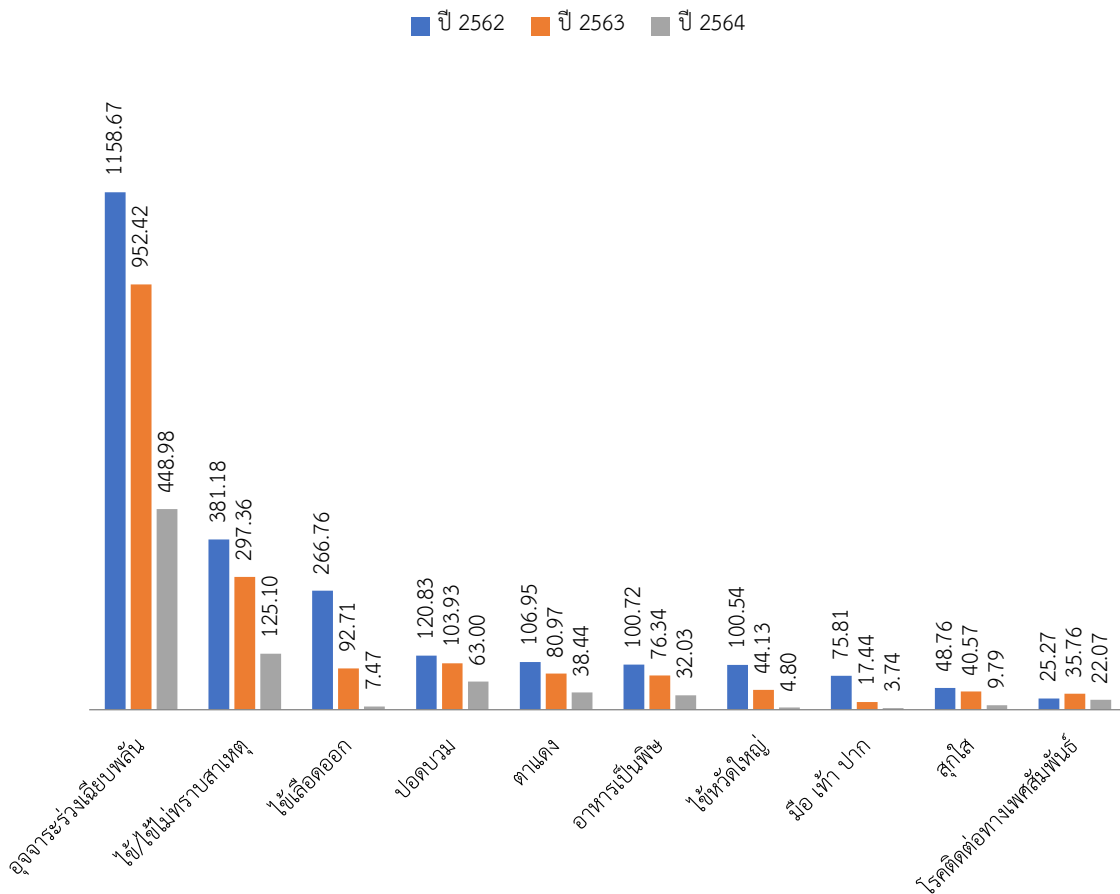
5.7 โรคที่เฝ้าระวังทางระบาดวิทยา 10 อันดับแรก จ.สระแก้ว ปี 3 ปีย้อนหลัง ปี พ.ศ. 2562 – 2564

โรคที่เฝ้าระวังทางระบาดวิทยา 10 อันดับแรกของจังหวัดสระแก้วเปรียบเทียบ 3 ปีย้อนหลัง (2562 - 2564) พบว่า ปี 2562 โรคที่มีอัตราป่วยสูงสุด 10 อันดับแรก ได้แก่ โรคอุจจาระร่วงเฉียบพลัน (1158.67) ไข้/ไข้ไม่ทราบสาเหตุ (381.18) โรคไข้เลือดออก (266.76) โรคปอดบวม (120.83) โรคตาแดง (106.95) โรคอาหารเป็นพิษ (100.72) โรคไข้หวัดใหญ่ (100.54) โรคมือ เท้า ปาก (75.81) โรคสุกใส (48.76) และโรคติดต่อทางเพศสัมพันธ์ (25.27) ต่อแสนประชากร ตามลำดับ

ปี 2563 โรคที่มีอัตราป่วยสูงสุด 10 อันดับแรก ได้แก่ โรคอุจจาระร่วงเฉียบพลัน (952.42) ไข้/ไข้ไม่ทราบสาเหตุ (297.36) โรคปอดบวม (103.93) โรคไข้เลือดออก (92.71) โรคตาแดง (80.97) โรคอาหารเป็นพิษ (76.34) โรคไข้หวัดใหญ่ (44.13) โรคสุกใส (40.57) โรคติดต่อทางเพศสัมพันธ์ (35.76) และโรคมือ เท้า ปาก (17.44) ต่อแสนประชากร ตามลำดับ

ปี 2564 (1 ม.ค. - 15 ธ.ค. 64) โรคที่มีอัตราป่วยสูงสุด 10 อันดับแรก ได้แก่ โรคอุจจาระร่วงเฉียบพลัน (448.98) ไข้/ไข้ไม่ทราบสาเหตุ (125.10) โรคปอดบวม (63.00) โรคตาแดง (38.44) โรคอาหารเป็นพิษ (32.03) โรคติดต่อทางเพศสัมพันธ์ (22.07) โรคสุกใส (9.79) โรคไข้เลือดออก (7.47) โรคไข้หวัดใหญ่ (4.80) และ โรคมือ เท้า ปาก (3.74) ต่อแสนประชากร ตามลำดับ

แผนภูมิแสดงโรคที่เฝ้าระวังทางระบาดวิทยา 10 อันดับแรก จังหวัดสระแก้ว 3 ปี ย้อนหลัง (ปี พ.ศ. 2562 – 2564)



ที่มา: รง. 506 งานระบาดวิทยา กลุ่มงานควบคุมโรคติดต่อ ข้อมูล ณ วันที่ 15 ธันวาคม 2564



นโยบายและทิศทางการดำเนินงานของผู้บริหาร

- 1** **ใช้มาตรการสาธารณสุข ขับเคลื่อนและฟื้นฟูเศรษฐกิจ**
 นำพาประเทศกลับสู่สภาวะปกติ ประชาชนกลับมาใช้ชีวิตได้ใกล้เคียงกับภาวะปกติยิ่งขึ้น
- 2** **พัฒนาศักยภาพสถานพยาบาลของรัฐ**
 ให้สาธารณสุขไทย เป็นเรื่องง่าย สะดวก เข้าถึงได้ อย่างรวดเร็ว
- 3** **พัฒนาและเสริมสร้างศักยภาพ การแพทย์ปฐมภูมิ ด้วย 3 หมอ**
 ① อสม. หมอประจำบ้าน
 ② หมออนามัย
 ③ หมอครอบครัว
- 4** **พัฒนาและเสริมสร้างศักยภาพ รพ.สต. เป็นศูนย์การสาธารณสุขประจำตำบล**
 “ชุมชนสุขภาพดี พึ่งตนเองได้”
- 5** **พัฒนาและบูรณาการ สำหรับผู้สูงอายุ**
 ดูแลแบบองค์รวม ให้ผู้สูงอายุ มีคุณภาพชีวิตที่ดี
- 6** **พัฒนาและเสริมสร้างศักยภาพงานบริการ ต่อยอด 30 บาท “รักษาทุกที่ ไม่ด้อมไปส่วนตัว”**
 ▶ ลดความยุ่งยาก
 ▶ ลดรายจ่ายของประชาชน
- 7** **พัฒนาและเสริมศักยภาพ การรักษามะเร็ง รักษาทุกที่**
 ทั้งผ่าตัด เคมีบำบัด รังสีรักษา ที่รวดเร็ว ครอบคลุม ทุกพื้นที่
- 8** **พัฒนาพืชสมุนไพร ศึกษาศาสตร์ กัญชา กัญชง กระเทียม และภูมิปัญญาไทย**
 ▶ สร้างงาน
 ▶ สร้างอาชีพ
 ▶ สร้างรายได้
- 9** **พัฒนาระบบเทคโนโลยีสารสนเทศ เป็นศูนย์กลางข้อมูลสุขภาพประชาชน**
 ▶ รูปแบบใหม่
 ▶ ทันสมัย
 ▶ มีมาตรฐาน



นโยบายการดำเนินงานกระทรวงสาธารณสุข ประจำปีงบประมาณ 2565

โดย **นายอนุทิน ชาญวีรกูล**
 รองนายกรัฐมนตรีและรัฐมนตรีว่าการกระทรวงสาธารณสุข

การประชุมมอบนโยบายผู้นำองค์กรกระทรวงสาธารณสุข ประจำปีงบประมาณ พ.ศ. 2565 ในวันที่ 18 ตุลาคม 2564 สำนักงานปลัดกระทรวงสาธารณสุข

จัดทำโดย สำนักงานนิเทศ สำนักงานปลัดกระทรวงสาธารณสุข



<http://pr.moph.go.th>



fanmoph



pr_moph



healthmoph



moph channel

จัดทำ 20 ต.ค. 64

1 ดูแลสุขภาพประชาชนให้เข้าสู่สุขภาพดีวิถีชีวิตปกติใหม่ ทั้งระดับบุคคล ครอบครัว องค์กร และชุมชน

- ✓ ยกระดับมาตรฐานป้องกันควบคุมโรค COVID Free Setting รองรับกรณีเป็นประเทศ
- ✓ ส่งเสริมการฉีดวัคซีนตามระดับความเสี่ยงใน 11 ภูมิภาคทั้ง ป.1 และอายุ 60 ปีขึ้นไป
- ✓ การจัดการอัญสุสุภาพเพื่อส่งเสริมความรอบรู้สุขภาพ
- ✓ ส่งเสริมการออกกำลังกาย โดยเฉพาะในกลุ่มเยาวชน ธารสุขภาพ ปอดภัย สดใสปลอดภัย

3 สนับสนุน ดูแล และเพิ่มศักยภาพ อสม.

- ✓ หมอคนละ 1 ในนโยบาย 3 หมอ
- ✓ อสม.หมอวิทยาศาสตร์ชุมชน

5 ปรับบทบาทการกำกับดูแลอาหารและยาเพื่อสนับสนุนการขับเคลื่อนเศรษฐกิจของประเทศ

- ✓ สร้างความมั่นคงด้านสุขภาพ เริ่มมีอาหารปลอดภัยผลิตด้วยที่จำเป็นในภาวะฉุกเฉิน
- ✓ จัดการปัญหาในขณะผลิตกับสุขภาพผลิตภัณฑ์ Online
- ✓ ส่งเสริมสมุนไพร ศึกษาศาสตร์/กัญชา เพื่อสุขภาพและเศรษฐกิจ
- ✓ พัฒนาระบบการอนุมัติ/อนุญาต ไร้รอยต่อ ทั่วถึง โปร่งใส

2 ยกระดับการแพทย์แผนไทยและการแพทย์ทางเลือก สมุนไพร ภูมิปัญญาไทย

- ✓ เพิ่มมูลค่าผลิตภัณฑ์ บริการ และการท่องเที่ยวสุขภาพ
- ✓ ส่งเสริมผลิตภัณฑ์สมุนไพร “ป่าละอู่อิง”
- ✓ พัฒนาศูนย์ความรู้แพทย์แผนไทยเป็นสุขภาพผู้ป่วยภาวะโควิด
- ✓ ส่งเสริมการใช้สมุนไพรไทยทั้งในและต่างประเทศ

4 เสริมสร้างศักยภาพด้านวิทยาศาสตร์การแพทย์ของภาครัฐและภาคีเครือข่ายให้ทันสมัยประชาชนเข้าถึงได้

- ✓ ฝ่าละอองธุลีวิเศษโควิดสายพันธุ์ 5 อันดับแรกสายพันธุ์ใหม่ชาติ จิตกับเออีโรค
- ✓ ความปลอดภัยวัคซีน และพัฒนาศักยภาพ Co - Lab 100% ภายในไตรมาส 2
- ✓ เน้นการแพทย์แม่นยำ จิตที่ฐานพันธุกรรมมนุษย์
- ✓ พัฒนาศูนย์ปฏิบัติการให้มาตรฐานและวิเคราะห์ในนำท้าย วัตถุประสงค์ ธารสุขภาพ



นโยบายการดำเนินงานกระทรวงสาธารณสุข ประจำปีงบประมาณ 2565



โดย **ดร.สาริต ปุตุเตชะ**
 รัฐมนตรีช่วยว่าการกระทรวงสาธารณสุข

การประชุมมอบนโยบายผู้นำองค์กรกระทรวงสาธารณสุข ประจำปีงบประมาณ พ.ศ. 2565 ในวันที่ 18 ตุลาคม 2564 สำนักงานปลัดกระทรวงสาธารณสุข

จัดทำโดย สำนักงานนิเทศ สำนักงานปลัดกระทรวงสาธารณสุข



<http://pr.moph.go.th>



fanmoph



pr_moph



healthmoph



moph channel

จัดทำ 20 ต.ค. 64





**นโยบายมุ่งเน้นกระทรวงสาธารณสุข
ประจำปีงบประมาณ 2565**

โดย **นายแพทย์เกียรติภูมิ วงศ์รจิต**
ปลัดกระทรวงสาธารณสุข

- 1** **ขับเคลื่อนระบบสุขภาพปฐมภูมิเข้มแข็ง**

 - ▶ ให้ความสำคัญครอบคลุมมีหน่วยประจำตัว 3 คน
 - ▶ จัดตั้งหน่วยบริการปฐมภูมิและเครือข่าย
 - ▶ เต็มพื้นที่ อย่างน้อยจังหวัดละ 1 อำเภอ
 - ▶ พัฒนาและสร้างเสริมศักยภาพ รพ.สต.
- 2** **เศรษฐกิจสุขภาพ**

โดยสถานพยาบาลกลุ่มเป้าหมายศักยภาพ
ในการแข่งขันด้านอุตสาหกรรมแพทย์
ครบวงจรเพิ่มขึ้นร้อยละ 10
- 3** **ยกระดับสมุนไพร ภูมิยา
กัญชาทางการแพทย์ และภูมิปัญญาไทย**

เพิ่มมูลค่าการบริโภคผลิตภัณฑ์สมุนไพรในประเทศ
เพิ่มขึ้นร้อยละ 5 จากปีที่ผ่านมา
- 4** **ส่งเสริมสุขภาพวิถีใหม่
Living With COVID 19**

พร้อมรองรับการเปิดประเทศ
- 5** **การจัดการวิกฤตโควิด 19**

ตั้งเป้าให้ทุกจังหวัดควบคุมสถานการณ์
โรคโควิด 19 ให้สงบได้ภายใน 21-28 วัน
ลดความรุนแรง และอัตราป่วยตาย
ทั้งประเทศต่ำกว่าร้อยละ 1.55
- 6** **พัฒนาระบบบริการก้าวหน้า**

 - ▶ พลัส 30 บาท รักษาได้ทุกที่
 - ▶ ผู้ป่วยมะเร็งรักษาได้ทุกที่
 - ▶ พัฒนาศักยภาพพร้อมผู้ป่วยโควิด
และโรคทางเดินหายใจ
 - ▶ โรงพยาบาลทุกระดับให้มีสิ่งแวดล้อมที่ดี
ทันสมัย และบริการที่ดี ตามนโยบาย
EMS : Environment, Modernization
and Smart Service
- 7** **การดูแลสุขภาพแบบองค์รวม**

 - ▶ บูรณาการดูแลผู้สูงอายุครบด้าน BMTEC
(Brain-Mental & Musculoskeletal-
Teeth-Eye & Ear-Cardio)
 - ▶ พัฒนาระบบการดูแลสุขภาพจิตเชิงรุก
- 8** **การบริหารด้วยหลักธรรมาภิบาล**

 - ▶ สุจริต ยึดประโยชน์ของประชาชน โปร่งใส ตรวจสอบได้
 - ▶ พัฒนาระบบเทคโนโลยีสารสนเทศ (ICT) เป็นศูนย์กลาง
ด้านสุขภาพของประชาชน
- 9** **องค์กรแห่งความสุข**

ผู้นำทุกระดับต้องใส่ใจดูแลบุคลากร
ให้มีความสุขและปลอดภัยในการทำงาน

การประชุมมอบนโยบายมุ่งเน้นกระทรวงสาธารณสุข ประจำปีงบประมาณ พ.ศ. 2565 ในวันจันทร์ที่ 18 ตุลาคม 2564 สำนักงานปลัดกระทรวงสาธารณสุข

จัดทำโดย สำนักงานสาธารณสุขจังหวัดสระแก้ว | <http://pr.moph.go.th> | [f](#) famoph | [t](#) pr_moph | [v](#) healthmoph | [y](#) moph channel | จัดทำที่ 20 ต.ค. 64



นโยบายการดำเนินงาน

นายแพทย์ณรงค์ อภิกุลวณิช
ผู้ตรวจราชการกระทรวงสาธารณสุข
เขตสุขภาพที่ 6

SMART R6.....From Mindset to Action

Executive Leader.....Direction.....Goals
Leaders & Leadership...Each Levels...
PHHO Directors Committees

Communication & Perception

Translation To Action.....
Roadmap Timeline Action Plan
M & E : Feedback & Reporting system



Smart Mindset & Action

Trust
Shared Value & Culture

HR & Teams : Capacities
Integration Collaboration

Who When What How How much?

หลักการดำเนินงาน

Self Contained, Seamless Care, Shared
: Equity Accessibility Quality E & E
EEC Opportunities
SMART Organization : Work & Life
Strategic Move on

นโยบายกระทรวงสาธารณสุข 65 & 4 Excellence
A few Step Ahead.....นวก นำหนึ่งก้าว
รัก สามัคคี มีวินัย ใฝ่ใจสาธารณสุข
COVID Control & Smart Living
Re Open



เพื่อน ที่ นื่อง
หน้าที่.....เต็มทีโอกาสของการทำงาน
พัฒนาคน พัฒนาระบบ พัฒนาระบบ พัฒนาระบบ
MBWA.....Gemba
ความจริง



นโยบายการทำงาน ปีงบประมาณ 2565 นายแพทย์ประภาส พุคดวง

นายแพทย์สาธารณสุขจังหวัดสระแก้ว

- 1 พัฒนาศักยภาพ Primary care ร่วมกับ 3 หมอ
- 2 ขับเคลื่อนพืชสมุนไพร กัญชา กัญชง กระเทียม
- 3 Living with COVID-19 & New normal medical service
- 4 COVID-19 Smart control & Vaccine coverage
- 5 บูรณาการดูแลสุขภาพกลุ่มวัย เน้นผู้สูงอายุ แม่และเด็ก NCDs
- 6 พัฒนาระบบการดูแลสุขภาพจิต ลดอัตราการฆ่าตัวตาย
- 7 พัฒนา Service 5 Excellence (อุบัติเหตุ, ทารกแรกเกิด, Stroke, หัวใจ, มะเร็ง)
- 8 พัฒนาระบบเทคโนโลยีสารสนเทศ Smart Service & Office
- 9 พัฒนาองค์กรแห่งความสุข งานได้ผล คนเป็นสุข ปลอดภัย สร้างผู้นำรุ่นใหม่



คิด
ทำ
แสดง
เปลี่ยนแปลง
รับผิดชอบ



ยุทธศาสตร์ด้านสุขภาพ 20 ปี จังหวัดสระแก้ว (พ.ศ.2560 – 2579) ประจำปีงบประมาณ พ.ศ.2565



ตำแหน่งพัฒนา

1. สร้างระบบสุขภาพที่เข้มแข็ง ทุกระดับร่วมเป็นเจ้าของ
2. พัฒนาสู่ต้นแบบการจัดการเมืองสาธารณสุขชายแดน
3. จัดการประชาชนให้พึ่งตนเองทางสุขภาพ
4. สร้างนวัตกรรมสาธารณสุขแห่งอนาคต

แผนยุทธศาสตร์สุขภาพ 20 ปี จังหวัดสระแก้ว 2560–2579



เป้าหมาย

ประชาชนสุขภาพดี
อายุคาดเฉลี่ยการมีสุขภาพดี 72 ปี
อายุคาดเฉลี่ยแรกเกิด 80 ปี

วิสัยทัศน์

“ต้นแบบการจัดการเมืองสาธารณสุขชายแดนของประเทศในระดับนานาชาติ ระบบสุขภาพเข้มแข็ง ประชาชนและภาคีเป็นเจ้าของ สู่เมืองแห่งสุข

พันธกิจ



1. จัดระบบสุขภาพอย่างมีคุณภาพ มาตรฐาน และเข้าถึง



2. พัฒนาให้ภาคีทุกภาคส่วนร่วมเป็นเจ้าของ บนฐานปรัชญาเศรษฐกิจพอเพียง และธรรมาภิบาล



3. เสริมสร้างความเป็นเลิศในการจัดบริการสุขภาพ เชื่อมโยงจังหวัดชายแดน ประเทศเพื่อนบ้าน และเขตเศรษฐกิจพิเศษ

1. สร้างระบบสุขภาพ
5. พัฒนาหน่วยบริการปฐมภูมิ

2. ดูแลสุขภาพผู้สูงอายุ
6. ป้องกันตอบโต้ภัยคุกคามสุขภาพ

จุดยืน

3. แก้ไขปัญหาสุขภาพกลุ่มวัย
7. สร้างความสุขบุคลากร

4. ยกระดับบริการ
8. องค์กรธรรมาภิบาล

1. การบริการมีคุณภาพ ประชาชนเชื่อมั่น และวางใจ
2. จัดบริการแพทย์แผนไทยประสบความสำเร็จระดับประเทศ
3. เครือข่ายสุขภาพเข้มแข็ง ทุกภาคส่วนร่วมเป็นเจ้าของ

เป้าประสงค์

4. การสาธารณสุขชายแดน และSEZ ได้มาตรฐานสากล
5. ระบบบริหารมีธรรมาภิบาล มั่นคงทางการเงินการคลัง
6. บุคลากรมีความสุข เพียงพอ แลอยู่อย่างภาคภูมิใจ

Road map Phase

Do Now

ทำให้เป็นรูปธรรม

Phase 1 (2560-2564)

Do Next

ทำให้เกิดการเปลี่ยนแปลง

Phase 2 (2565-2569)

Do Long

ทำต่อเนื่องสู่ประชาชน

Phase 3 (2570-2574)

Do Sustain

ทำให้เป็นระบบยั่งยืน

Phase 4 (2575-2579)



ยุทธศาสตร์สุขภาพจังหวัดสระแก้ว 2565-2569

Ultimate goal

HALE และ Life Expectancy

ทุก 5 ปี เพิ่มขึ้น 1 ปี



Goal

1. มีเครือข่ายสุขภาพของจังหวัดที่เข้มแข็ง ทุกภาคส่วนมีส่วนร่วมในการจัดการสุขภาพ และมีความเป็นเจ้าของร่วมกันทั้งในระดับจังหวัด อำเภอ ตำบล ชุมชนหรือหมู่บ้าน
2. ความสัมฤทธิ์ผลตามการพัฒนาคุณภาพการบริการตามแผนบริการสุขภาพของจังหวัดที่โดดเด่นด้านการเชื่อมโยงส่งต่อทุกระดับ มีมาตรฐาน ทันสมัย ประชาชนเชื่อมั่นและวางใจในระบบบริการสุขภาพของจังหวัด
3. จังหวัดสระแก้วเป็นต้นแบบการจัดการบริการสุขภาพด้วยการแพทย์แผนไทยที่ประสบความสำเร็จในระดับประเทศ
4. จังหวัดสระแก้วมีระบบบริหารสุขภาพที่มีธรรมาภิบาล ทันสมัย มีความมั่นคงทางการเงิน การคลัง
5. บุคลากรสาธารณสุขและกำลังคนทางสุขภาพของจังหวัดสระแก้วมีความเพียงพอ มีสมรรถนะสูง มีความสุขในการทำงานและมีความคงอยู่อย่างภาคภูมิใจ
6. การสาธารณสุขชายแดนและการสาธารณสุขในเขตพื้นที่เศรษฐกิจพิเศษของจังหวัด มาตรฐานสากล



ยุทธศาสตร์สุขภาพจังหวัดสระแก้ว 2565-2569

Positioning

1. การจัดการประชาชนให้มีสุขภาพ สร้างความรอบรู้ด้านสุขภาพ ได้อยู่อาศัยในสภาพแวดล้อมสุขภาพที่ดี และให้พึ่งตนเองทางสุขภาพได้
2. การสร้างระบบสุขภาพในทุกระดับของจังหวัด ที่เข้มแข็ง ประชาชน และภาคีทุกภาคส่วนร่วมเป็นเจ้าของ
3. การสร้างนวัตกรรมระบบสาธารณสุขแห่งอนาคต ด้วยคุณภาพบุคลากร คุณภาพการบริหารจัดการ คุณภาพบริการ
4. การพัฒนาสู่ต้นแบบการจัดการเมืองสาธารณสุขชายแดนของประเทศในระดับนานาชาติ



Strategic Positioning

1. ระดมทรัพยากรและสรรพกำลังจากภาคเครือข่ายทุกภาคส่วนเพื่อแก้ปัญหาสุขภาพแม่และเด็ก
2. พัฒนาจังหวัดให้มีความพร้อมอย่างสูงสุด ในการเป็นพื้นที่ที่เป็นแนวปฏิบัติที่ดีของประเทศด้านการดูแลสุขภาพผู้สูงอายุ ทุกมิติทั้งการบริการ
3. สร้างระบบสุขภาพในทุกระดับของจังหวัดที่เข้มแข็ง ประชาชนและภาคีทุกภาคส่วนร่วมเป็นเจ้าของ และมีพันธะสัญญาในการร่วมขับเคลื่อนจังหวัด อำเภอ ตำบล หมู่บ้าน ให้เป็นพื้นที่แห่งสุขภาพะ ที่เกิดจากการมีส่วนร่วม
4. พัฒนานำยบริการระดับปฐมภูมิทุกแห่งให้มีขีดความสามารถในการบริหารจัดการระบบสุขภาพเชิงพื้นที่ที่เข้มแข็ง การบริการสุขภาพมีคุณภาพมาตรฐาน มีความปลอดภัย ประชาชนอุ่นใจเชื่อมั่น วางใจในบริการสุขภาพ
5. เสริมสร้างบรรยากาศสภาพแวดล้อมในการทำงานและการบริการให้เอื้อต่อการมีความสุขของบุคลากรและผู้ให้บริการ
6. เสริมสร้างและพัฒนาให้ทุกหน่วยงานสาธารณสุขเป็นองค์กรธรรมาภิบาลอย่างแท้จริง
7. มุ่งยกระดับบริการทางการแพทย์ของจังหวัดสระแก้วสู่ความเป็นเลิศตามแผนพัฒนาระบบบริการสุขภาพ ตามความต้องการทางสุขภาพ และลักษณะเฉพาะของพื้นที่รองรับเมืองชายแดน และเขตเศรษฐกิจพิเศษ
8. เพิ่มประสิทธิภาพในการป้องกัน การตอบโต้ การบริหารจัดการโรคและภัยคุกคามทางสุขภาพแก่ประชาชน และการเสริมสร้างความมั่นคงด้านสุขภาพของจังหวัดรองรับการเติบโตของเมืองและพื้นที่เขตเศรษฐกิจพิเศษเชื่อมโยงกับนานาชาติ การเปลี่ยนแปลงของสภาพแวดล้อมภายนอก



แผนยุทธศาสตร์ด้านสุขภาพจังหวัดสระแก้ว ประจำปีงบประมาณ พ.ศ.2565

5 ประเด็นยุทธศาสตร์ 14 กลยุทธ์ 22 OKRs 63 Key result 18 โครงการ



1. การสร้างระบบสุขภาพเพื่อประชาชนที่ทุกคนเป็นเจ้าของ

- ยกระดับความพร้อมของสถานบริการและบุคลากร และพัฒนาศักยภาพของเครือข่ายในการจัดบริการและดูแลแม่และเด็ก
- พัฒนาศักยภาพเครือข่ายและบุคลากรในการจัดบริการและดูแลผู้สูงอายุแบบมีส่วนร่วม
- พัฒนาระบบฐานข้อมูลรายบุคคล (PHR) ให้เข้าถึงการดูแล เสริมสร้างความรอบรู้ด้านสุขภาพ และปรับเปลี่ยนพฤติกรรมสุขภาพ



2. การจัดบริการสุขภาพที่มีคุณภาพและเป็นเลิศ

- ยกระดับหน่วยบริการระดับปฐมภูมิให้มีขีดความสามารถในการบริหารจัดการระบบสุขภาพเชิงพื้นที่ที่เข้มแข็ง
- พัฒนาศักยภาพระบบบริการสุขภาพของโรงพยาบาลทุกระดับให้มีคุณภาพได้มาตรฐาน มีความปลอดภัย ประชาชนเชื่อมั่น วางใจในระบบบริการ
- เสริมสร้างความพร้อมระบบส่งต่อที่มีประสิทธิภาพด้วยระบบดิจิทัล
- ส่งเสริมสนับสนุนการลงทุนการผลิตสมุนไพรและผลิตภัณฑ์สุขภาพโดยตั้งนิถุ์ลงทุนและเอกชนเข้ามามีส่วนร่วม



3. การบริหารจัดการองค์กรบุคลากร ทรัพยากรให้มีประสิทธิภาพและประสิทธิผลสูงสุด

- พัฒนาระบบบริหารจัดการกำลังคนด้านสุขภาพให้มีความเพียงพอ มีสมรรถนะสูง มีความสุขในการทำงาน
- พัฒนาเป็นองค์กรธรรมาภิบาล และพัฒนาระบบข้อมูลข่าวสารสารสนเทศสู่ Digital Transformation



4. การบริหารจัดการการสาธารณสุขชายแดนและพื้นที่เศรษฐกิจพิเศษที่มีประสิทธิภาพ

- พัฒนาระบบการเฝ้าระวังโรคและภัยสุขภาพ ระบบหลักประกันสุขภาพระบบตั้งต่อระหว่างประเทศ รองรับพื้นที่ชายแดน โดยการมีส่วนร่วมของภาคีเครือข่ายและประชาชน
- พัฒนาสถานบริการด้านอาชีวอนามัยและสิ่งแวดล้อม เพื่อรองรับพื้นที่เขตเศรษฐกิจพิเศษ



5. การพัฒนาระบบการตอบโต้ภาวะฉุกเฉินและภัยสุขภาพ

- พัฒนาศักยภาพเครือข่ายและระบบการตอบโต้ภาวะฉุกเฉิน และภัยสุขภาพ
- พัฒนาระบบเฝ้าระวังควบคุมโรคและภัยสุขภาพ
- พัฒนาศักยภาพเครือข่ายสื่อสารความเสี่ยงและประชาสัมพันธ์



ประเด็นยุทธศาสตร์ที่ 1

การสร้างระบบสุขภาพเพื่อประชาชนที่ทุกคนเป็นเจ้าของ



นางดารารัตน์ ไห้วงศ์
รองนายแพทย์สาธารณสุขจังหวัดสระแก้ว



1. การสร้างระบบสุขภาพเพื่อประชาชนที่ทุกคนเป็นเจ้าของ

กลยุทธ์	ตัวชี้วัด/เป้าหมาย 5 ปี (2565-2569)	OKRs ปี 2565	โครงการ	กิจกรรม(initiative)
1. ยกระดับความพร้อมของสถานบริการและบุคลากร และพัฒนาศักยภาพของเครือข่ายในการจัดบริการและดูแลแม่และเด็ก	1. อัตราตายมารดาจากสาเหตุที่ป้องกันได้ลดลง 2. อัตราตายทารกต่ำกว่า1 ปี ต่อการเกิดมีชีพ 1,000 คน ลดลง 3. ระดับสติปัญญาเฉลี่ย(IQ) ของเด็กนักเรียนชั้นประถมศึกษาปีที่ 1 เพิ่มขึ้น 4. ส่วนสูงเฉลี่ยเด็กอายุ5 ปี และ 12 ปี เพิ่มขึ้น	O1 มารดาและทารกได้รับบริการตามเกณฑ์คุณภาพ K1 ANC คุณภาพทุก รพ. K2 เยี่ยมหลังคลอด 100% O2 เด็กมีพัฒนาการสมวัย K1 คัดกรองพัฒนาการเด็กให้ได้ 90% K2 เด็กพัฒนาการล่าช้าได้รับการกระตุ้น 100% K3 เด็กใน ศพด./โรงเรียน ได้รับอาหาร และอาหารกลางวันคุณภาพ(เน้น นม ไข่) K4 เด็กเข้าถึงกิจกรรมการเล่นเสริมปัญญา 90%	1.มหัศจรรย์ 1,000 วันแรกของชีวิต	1. พัฒนาคุณภาพ ANC 2. เยี่ยมหลังคลอด 3. ดูแลสุขภาพเด็ก0-2 ปี 4. แม่วัยรุ่น (ป้องกันตั้งครรภ์/ป้องกันตั้งครรภ์ซ้ำ)
			2.พัฒนาการเด็กดี	1. ยกระดับการประเมิน และการกระตุ้นพัฒนาการเด็ก 2. ชวนลูกเล่นตามรอยยุคลบาท 3. เล่นสร้างปัญญา
			3.เด็กสูงดีสมส่วน	1. โภชนาการเด็กปฐมวัย 2. โภชนาการเด็กวัยเรียน 3. ยาเสริมธาตุเหล็ก 4. กิจกรรมทางกายสำหรับเด็ก
2. พัฒนาศักยภาพเครือข่ายและบุคลากรในการจัดบริการและดูแลผู้สูงอายุแบบมีส่วนร่วม	5.ร้อยละของผู้สูงอายุที่ต้องมารับบริการด้วยภาวะ Geriatric syndromes ลดลง	O3 ผู้สูงอายุมีคุณภาพชีวิตที่ดี K1 ผู้สูงอายุได้รับการคัดกรองสุขภาพ.....% K2 ผู้สูงอายุติดเตียงมี care plan% K3 ผู้สูงอายุมี care giver ดูแล %	4.ผู้สูงอายุคุณภาพ	1. Long Term Care 2. Healthy Aging 3. คลินิกผู้สูงอายุ



1. การสร้างระบบสุขภาพเพื่อประชาชนที่ทุกคนเป็นเจ้าของ

กลยุทธ์	ตัวชี้วัด/เป้าหมาย 5 ปี (2565-2569)	OKRs ปี 2565	โครงการ	กิจกรรม (initiative)
3. ยกระดับการจัดการรายบุคคล โดย การมีส่วนร่วมของเครือข่าย	6. อัตราผู้ป่วยรายใหม่ของผู้ป่วยโรคเบาหวาน และความดันโลหิตสูงลดลง 7. ร้อยละของผู้ป่วยเบาหวานและความดันโลหิตสูงสามารถควบคุมระดับน้ำตาลในเลือดและความดันโลหิตเพิ่มขึ้น 8. ผู้ป่วยมะเร็งเต้านม มะเร็งปากมดลูก มะเร็งลำไส้ใหญ่ มะเร็งท่อน้ำดี ได้รับการรักษาตามเกณฑ์ service plan	O4 วัยทำงานมีพฤติกรรมที่ดี K1 วัยทำงานมี BMI ปกติ เพิ่มขึ้น K2 วัยทำงานมีความรอบรู้ด้านสุขภาพและมีพฤติกรรมสุขภาพที่พึงประสงค์ ระดับดีขึ้นไป K3 NCD@home (good control) K4 คัดกรองมะเร็งเต้านมในสตรีอายุ 30-70 ปี K5 คัดกรองมะเร็งปากมดลูกในสตรีอายุ 30-60 ปี 60% K6 การคัดกรองมะเร็งลำไส้ใหญ่และลำไส้ตรง K7 ประชาชน 15 ปีขึ้นไปของตำบลเป้าหมาย ได้รับการตรวจคัดกรองหาไขพยาธิ80%	5.ลดพุงลดโรค 6.โครงการคัดกรองมะเร็งในประชากรกลุ่มเสี่ยง	1. ค้นหา คัดกรองความเสี่ยงต่อโรคNCD และ มะเร็ง 2.การจัดการสุขภาพรายบุคคล และสร้างความรอบรู้ด้านสุขภาพ 3.NCD@Home 4. CBI (ชุมชนวิถีใหม่ ห่วงไกล NCD) / หมู่บ้านปรับเปลี่ยนพฤติกรรม 5. 10 package สร้างเสริมสุขภาพวัยทำงาน



ประเด็นยุทธศาสตร์ที่ 2 การจัดบริการสุขภาพที่มีคุณภาพและเป็นเลิศ



นายแพทย์อิทธิพล อุดตมะปัญญา
รองนายแพทย์สาธารณสุขจังหวัดสระแก้ว



2. การจัดบริการสุขภาพที่มีคุณภาพและเป็นเลิศ

กลยุทธ์	ตัวชี้วัด/ เป้าหมาย 5 ปี (2565- 2569)	OKRs ปี 2565	โครงการ	กิจกรรม (initiative)
4. ยกระดับหน่วยบริการระดับปฐมภูมิให้มีขีดความสามารถในการบริหารจัดการระบบสุขภาพเชิงพื้นที่ที่เข้มแข็ง	9. PCU/NPCU ครอบคลุมร้อยละ 60 10. PCU/NPCU เข้าถึงร้อยละ 60	O5 พัฒนาหน่วยบริการปฐมภูมิและเครือข่ายหน่วยบริการปฐมภูมิให้ได้คุณภาพมาตรฐาน K1 เพิ่มจำนวนแพทย์ที่ผ่านการอบรมแพทยเวชศาสตร์ครอบครัว (ใหม่ 9 คน อบรมใหม่แพทย์ที่อายุครบ 2 ปี 2 คน) จำนวน 11 คน K2 : จัดตั้งหน่วยบริการปฐมภูมิและเครือข่ายหน่วยบริการปฐมภูมิ ให้ครอบคลุม ร้อยละ 60 ในปีงบประมาณ 2565 : ประชาชนได้รับการดูแลโดยมีแพทย์ เวชศาสตร์ครอบครัว ร้อยละ 60 (ประมาณการเพิ่มอีก 9 ทีมๆละ 10000 คน จะได้ที่ 362146 คน ร้อยละ 64.60) K3 : มีหน่วยบริการปฐมภูมิและเครือข่ายหน่วยบริการปฐมภูมิ ที่มีคุณภาพมาตรฐาน 1 อำเภอ 1 แห่ง	7. ยกระดับระบบบริการปฐมภูมิ	1. จัดตั้งหน่วยบริการปฐมภูมิและเครือข่ายหน่วยบริการปฐมภูมิ ตาม พรบ. และ Service Plan Blueprint 2. พัฒนาคุณภาพและมาตรฐานหน่วยบริการปฐมภูมิ และเครือข่ายหน่วยบริการปฐมภูมิ 3. พัฒนากำลังคนในระบบสุขภาพปฐมภูมิ(3 หมอ) 4. พัฒนาคุณภาพชีวิตระดับอำเภอ(พชอ.) 5. พัฒนาและยกระดับการจัดการสุขภาพภาคประชาชนโดยการมีส่วนร่วมของประชาชน และเครือข่ายตำบลจัดการคุณภาพชีวิต



2. การจัดบริการสุขภาพที่มีคุณภาพและเป็นเลิศ

กลยุทธ์	ตัวชี้วัด/ เป้าหมาย 5 ปี (2565- 2569)	OKRs ปี 2565	โครงการ	กิจกรรม(initiative)
5. พัฒนาศักยภาพระบบบริการสุขภาพ ของโรงพยาบาลทุกระดับ มีคุณภาพ ได้มาตรฐาน มีความปลอดภัย ประชาชนเชื่อมั่น วางใจระบบบริการ	11. อัตราผู้ป่วยตายของผู้ป่วยโรคหัวใจ มะเร็ง ทารกแรกเกิด หลอดเลือดสมอง และ อุบัติเหตุ ลดลง	<p>O6 รพ. ทุกระดับมีศักยภาพเพิ่มขึ้น</p> <p>K1 ยกระดับจำนวน 2 แห่ง (วังสมบูรณ์ โคกสูง)</p> <p>K2 ขยายเตียง จำนวน 4 แห่ง(รพ. 500เตียง,รพ.อรัญฯ200เตียง,รพ.วังสมบูรณ์30เตียง,รพ.โคกสูง30เตียง)</p> <p>K3 ลด GAP สิ่งก่อสร้าง จำนวนรายการ ครุภัณฑ์ จำนวนรายการ</p> <p>-tele medicine ในรพพยาบาล</p> <p>K4 ลด GAP บุคลากร จำนวน คน/จำนวนสาขา</p> <p>-สาขาหัวใจ Cardiologist , พยาบาลเฉพาะทางสาขาโรคหัวใจ , care manager</p> <p>-สาขามะเร็ง Pathologist , Radiologist</p> <p>,สาขาเฉพาะทางด้านมะเร็ง (พยาบาล,เภสัช)</p> <p>- สาขาทารกแรกเกิด กุมารแพทย์เฉพาะทาง ,พยาบาลทารกแรกเกิดวิกฤต</p> <p>- สาขาอุบัติเหตุ แพทย์ EP รพ.อรัญ</p> <p>K5 Self containment เพิ่มขึ้น</p> <p>-บริการเคมีบำบัด (อรัญประเทศ)</p> <p>-บริการให้ยาละลายลิ่มเลือดผู้ป่วย STEMI (โคกสูง)</p> <p>-บริการให้ยา Warfarin (วังสมบูรณ์) (โคกสูง)</p> <p>K6 ลดแออัด ลดรอคอย ลด walk in จากเดิมเป็น</p> <p>-ลด OP visit น้อยกว่ามาตรฐาน 3 ปี</p> <p>-ลดรอคอยไม่เกิน 1 ชม. 30 นาที</p> <p>K7 ลดการส่งต่อออกนอกจังหวัด ด้วยโรคหัวใจ มะเร็ง ทารกแรกเกิด หลอดเลือดสมอง อุบัติเหตุ ลดลงจากเดิมร้อยละ 10</p>	8. พัฒนา Service Plan Blueprint	<ol style="list-style-type: none"> 1. พัฒนาศักยภาพ Excellence GAP 3rd 2nd ปรับศักยภาพ ขยายเตียง 2. พัฒนาบริการ Intermediate Care Palliative Care Occupational 3. พัฒนาคุณภาพ - ISO /HA/QLN รพ.สต.ติดตาม 4. ส่งเสริมสนับสนุนการพัฒนา Service Plan Blueprint



2. การจัดบริการสุขภาพที่มีคุณภาพและเป็นเลิศ

กลยุทธ์	ตัวชี้วัด/เป้าหมาย 5 ปี (2565-2569)	OKRs ปี 2565	โครงการ	กิจกรรม(initiative)
6. เสริมสร้างความพร้อมระบบส่งต่อที่มีประสิทธิภาพด้วยระบบดิจิทัล	12. ร้อยละผู้ป่วยเสียชีวิตระหว่างนำส่ง และในห้องฉุกเฉินลดลง	O7 ระบบส่งต่อที่มีประสิทธิภาพได้มาตรฐาน K1 มีและใช้ระบบ Tele medicine จำนวน 4 แห่ง (รพร. รพ. อรัญ รพ.วังน้ำเย็น รพ.ตาพระยา) K2 ER คุณภาพ จำนวน 3 แห่ง (รพร. รพ.อรัญ รพ.โคกสูง) K3 พัฒนา/ปรับปรุงศูนย์ส่งการให้มีประสิทธิภาพ	9. พัฒนาระบบส่งต่อและระบบการแพทย์ฉุกเฉิน	1. พัฒนาระบบ EMS 2. พัฒนาระบบ Tele medicine 3. พัฒนาระบบเครือข่ายบริการ หน่วยประสานงานผู้ป่วยทั่วไปและผู้ป่วยฉุกเฉิน ศูนย์ COC 4. พัฒนา ER คุณภาพ Renovation 5. Smart Hospital
7. ยกระดับการจัดบริการแพทย์แผนไทยและสนับสนุนการลงทุนผลิตยาสมุนไพรและผลิตภัณฑ์สุขภาพเชิงอุตสาหกรรม	13. ร้อยละของผู้ป่วยได้รับการดูแลด้วยแพทย์แผนไทย 14. ลดความพิการและชะลอความรุนแรงของผู้ป่วยโรคหลอดเลือดสมอง มะเร็ง อุบัติเหตุ ด้วยแพทย์แผนไทย 3. ร้อยละของหน่วยบริการมีการจัดให้บริการคลินิกกัญชาทางการแพทย์แผนไทย	O8 เพิ่มระบบบริการด้านการแพทย์แผนไทยในการดูแลผู้ป่วย K1 IMC โรคหลอดเลือดสมอง และ TBI ด้วยแพทย์แผนไทย ร้อยละ 80 K2 การดูแลผู้ป่วย palliative care โรคมะเร็ง ด้วยแพทย์แผนไทย ร้อยละ ๘๐ K3 ระบบการดูแลและการส่งต่อผู้ป่วย IMC Stroke ด้วยแพทย์แผนไทยในชุมชนร้อยละ 80 O9 การใช้ยาสมุนไพรในหน่วยบริการ K1 จัดซื้อยาสมุนไพรของหน่วยบริการ ร้อยละ 3 O10 กัญชาทางการแพทย์ K1 คลินิกกัญชาทางการแพทย์แผนไทย ในรพ.รพ.สต. (ขนาดL) ร้อยละ 100	10. พัฒนาระบบบริการแพทย์แผนไทย การแพทย์ทางเลือก และภูมิปัญญาพื้นบ้านในการดูแลประชาชนทุกกลุ่มวัย	1. พัฒนาระบบการดูแลและการส่งต่อผู้ป่วย IMC ด้วยศาสตร์การแพทย์แผนไทย 2. คลินิกกัญชาทางการแพทย์แผนไทยในโรงพยาบาลและโรงพยาบาลส่งเสริมสุขภาพตำบลระดับ L



ประเด็นยุทธศาสตร์ที่ 3

การบริหารจัดการองค์กร บุคลากร ทรัพยากรให้มีประสิทธิภาพและประสิทธิผลสูงสุด



นายไพรัชต์วีริต วิริยะภักคพงศ์
รองนายแพทย์สาธารณสุขจังหวัดสระแก้ว



กลยุทธ์ที่ 8 พัฒนาระบบบริหารจัดการกำลังคนด้านสุขภาพ ให้มีความเพียงพอ มีสมรรถนะสูง มีความสุขในการทำงาน



ตัวชี้วัด

ร้อยละของบุคลากรสาธารณสุขมีความสุขผ่านเกณฑ์มาตรฐาน



OKRs

O10 สรรหาบุคลากรให้สอดคล้องกับ service plan

K1 ให้นุเรียนเพื่อลดความขาดแคลนตาม service plan สาขาแม่เร็ง หัวใจ ทารกแรกเกิด
อุบัติเหตุ

O11 เพิ่มศักยภาพและขีดความสามารถเฉพาะทางที่ขาดแคลน

K1 จัดหลักสูตรพัฒนาตาม training need ตามมสายงานที่ขาดแคลน สาขาแม่เร็ง หัวใจ ทารก
แรกเกิด อุบัติเหตุ

O12 บุคลากรมีความสุขเพิ่มขึ้น



โครงการ

พัฒนาระบบบริหารจัดการบุคลากรด้านสุขภาพจังหวัดสระแก้ว



กิจกรรม

พัฒนาระบบบริหารจัดการบุคลากรด้านสุขภาพจังหวัดสระแก้ว



ประเด็นยุทธศาสตร์ที่ 4

การบริหารจัดการการสาธารณสุขชายแดนและพื้นที่เขตเศรษฐกิจพิเศษจังหวัดสระแก้ว



นายสมเกียรติ ทองเล็ก
รองนายแพทย์สาธารณสุขจังหวัดสระแก้ว



4. การบริหารจัดการการสาธารณสุขชายแดนและพื้นที่เศรษฐกิจพิเศษที่มีประสิทธิภาพ

กลยุทธ์	ตัวชี้วัด/เป้าหมาย 5 ปี (2565-2569)	OKRs ปี 2565	โครงการ	กิจกรรม (initiative)
10. พัฒนาระบบการเฝ้าระวังโรคและภัยสุขภาพ ระบบหลักประกันสุขภาพ ระบบส่งต่อระหว่างประเทศ รองรับพื้นที่ชายแดน โดยการมีส่วนร่วมของภาคีเครือข่ายและประชาชน	18. อัตราป่วยด้วยโรคติดต่อ และ ภัยสุขภาพที่สำคัญลดลงจากค่ามัธยฐาน 5 ปีย้อนหลัง	<p>O16 โรคและภัยสุขภาพบริเวณชายแดนได้รับการแก้ไขได้ทันเหตุการณ์</p> <p>K1 เฝ้าระวังควบคุมโรคและภัยสุขภาพ จำนวน 3 เรื่อง/ปี</p> <p>K2 การส่งต่อการรักษาระหว่างประเทศ จำนวน 100 ครั้ง/ปี</p> <p>K3 ข้อขัดแย้งได้รับการแก้ไข 100%</p> <p>K4 แรงงานต่างด้าวเข้าเมืองถูกกฎหมาย ร้อยละ 90 มีสิทธิประกันสุขภาพ</p>	13. พัฒนาศักยภาพเครือข่ายสาธารณสุขชายแดนทั้งภายใน ประเทศ และระหว่างประเทศ จังหวัดสระแก้ว	<ol style="list-style-type: none"> 1. เฝ้าระวังโรคและภัยสุขภาพ 2. ระบบหลักประกันสุขภาพ 3. ส่งต่อระหว่างประเทศ
			14. พัฒนาความร่วมมือระหว่างประเทศด้านสาธารณสุขไทย -กัมพูชา	<ol style="list-style-type: none"> 1. การประสานงานระดับนโยบาย 2. การสนับสนุนอุปกรณ์ทางการแพทย์ 3. การให้คำปรึกษาทางการแพทย์ (Medical Consultation) ผ่านการประชุมทางไกล 4. การบริหารแผนงาน และการติดตามประเมินผล 5. การพัฒนาระบบบริการสุขภาพชาวต่างชาติ



4. การบริหารจัดการการสาธารณสุขชายแดนและพื้นที่เศรษฐกิจพิเศษ ที่มีประสิทธิภาพ

กลยุทธ์	ตัวชี้วัด/เป้าหมาย 5 ปี (2565-2569)	OKRs ปี 2565	โครงการ	กิจกรรม(initiative)
11. พัฒนาสถานบริการ ด้านอาชีวอนามัยและ สิ่งแวดล้อม เพื่อรองรับ พื้นที่เขตเศรษฐกิจพิเศษ	19. อัตราป่วยด้วยโรค จากการประกอบ อาชีพลดลง	O17 แรงงานในเขต เศรษฐกิจพิเศษได้รับการ ดูแลด้านสุขภาพ K1 แรงงานได้รับการประเมิน สุขภาพจากสิ่งแวดล้อม ร้อย ละ 80 K2 โรงพยาบาลทั่วไปมีคลินิก โรคจากการประกอบอาชีพ และสิ่งแวดล้อม100%	15. พัฒนาระบบงาน อาชีวอนามัยเพื่อ รองรับเขตเศรษฐกิจ พิเศษ	1. พัฒนาอาชีวอนามัย Occupational ในโรงพยาบาล 2. พัฒนาระบบข้อมูลพื้นฐานด้าน อนามัยสิ่งแวดล้อมและ อาชีวอนามัย 3. พัฒนาระบบการจัดการสุขภาพ สิ่งแวดล้อมแบบมาตรฐาน 4. ซ่อมแผนรองรับอุบัติภัยสารเคมี



ประเด็นยุทธศาสตร์ที่ 5 การพัฒนาศักยภาพเครือข่ายและระบบการตอบโต้ภาวะฉุกเฉินและภัยสุขภาพ



**นายแพทย์สุขุม พิริยะพรพัฒน์
รองนายแพทย์สาธารณสุขจังหวัดสระแก้ว**



5. การพัฒนาศักยภาพเครือข่ายและระบบการตอบโต้ภาวะฉุกเฉินและภัยสุขภาพ

กลยุทธ์	ตัวชี้วัด/เป้าหมาย 5 ปี (2565-2569)	OKRs ปี 2565	โครงการ	กิจกรรม (initiative)
12. พัฒนาศักยภาพเครือข่ายและระบบการตอบโต้ภาวะฉุกเฉินและภัยสุขภาพ	20. เครือข่ายเป้าหมายมีศักยภาพในการเฝ้าระวัง ป้องกัน ควบคุม โรค และภัยสุขภาพอย่างมีประสิทธิภาพ	<p>O18 โรคและภัยสุขภาพได้รับการตอบโต้อย่างรวดเร็ว ทันเหตุการณ์และควบคุมเหตุการณ์ได้</p> <p>K1 มีระบบสั่งการที่แม่นยำ</p> <p>K2 มีแผนเผชิญเหตุและแผน BCP ที่พร้อมใช้งาน</p> <p>K3 มีการซ้อมแผนเพื่อเตรียมความพร้อม อย่างน้อย 1 ครั้ง</p> <p>O19 ศูนย์ตอบโต้ภาวะฉุกเฉิน (EOC) มีโครงสร้างชัดเจนและมีประสิทธิภาพ</p> <p>K1 ระบบสั่งการ (ICS) ชัดเจน มีประสิทธิภาพ</p>	16. พัฒนาศูนย์ปฏิบัติการฉุกเฉินและระบบบัญชาการเหตุการณ์	<ol style="list-style-type: none"> พัฒนาระบบ EOC/ ICS ระดับจังหวัด/อำเภอ/ระหว่างประเทศ แผนเผชิญเหตุ SAT/ Operation/ IAP/ AHP แผนประกอบกิจการ SCP/ BCP แนวทางมาตรฐาน SOP การซ้อมแผนรองรับโรคและภัยสุขภาพ



5. การพัฒนาศักยภาพเครือข่ายและระบบการตอบโต้ภาวะฉุกเฉินและภัยสุขภาพ

กลยุทธ์	ตัวชี้วัด/เป้าหมาย 5 ปี (2565-2569)	OKRs ปี 2565	โครงการ	กิจกรรม(initiative)
13. พัฒนาระบบเฝ้าระวังควบคุม รักษา และส่งต่อผู้ป่วยจากโรคและภัยสุขภาพ	21. การสนับสนุน เสริมสร้าง ศักยภาพและความเข้มแข็งในการจัดการระบบเฝ้าระวัง ป้องกันควบคุม รักษา และส่งต่อผู้ป่วยจากโรคและภัยสุขภาพ	<p>O20 ระบบเฝ้าระวังควบคุมโรคและภัยสุขภาพมีประสิทธิภาพ</p> <p>K1 มีระบบข้อมูลและระบบรายงานที่ทันสมัยถูกต้องครบถ้วน</p> <p>K2 มีการขยายและพัฒนาทีมสอบสวนและSRRT ให้ครอบคลุมและมีศักยภาพ</p> <p>K3 มีระบบส่งต่อที่ได้มาตรฐาน รวดเร็วปลอดภัย</p> <p>K4 มีระบบรักษาที่ปลอดภัยได้มาตรฐานและมีคุณภาพ</p>	17. พัฒนาระบบเฝ้าระวังควบคุมโรคและภัยสุขภาพ	<ol style="list-style-type: none"> 1. พัฒนาระบบข้อมูลโรคและภัยสุขภาพ (Big Data) 2. พัฒนาศักยภาพทีมเฉพาะกิจ SRRT SAT CDCU 3. พัฒนาระบบเฝ้าระวังและสอบสวนโรค 4. พัฒนาระบบการรักษาและระบบส่งต่อระหว่างประเทศ 5. IHR 2005



5. การพัฒนาศักยภาพเครือข่ายและระบบการตอบโต้ภาวะฉุกเฉินและภัยสุขภาพ

กลยุทธ์	ตัวชี้วัด/เป้าหมาย 5 ปี (2565-2569)	OKRs ปี 2565	โครงการ	กิจกรรม (initiative)
14. พัฒนาศักยภาพเครือข่ายสื่อสารความเสี่ยงและประชาสัมพันธ์	22. การพัฒนาระบบสื่อสารความเสี่ยงเพื่อสร้างเสริมความรอบรู้ด้านสุขภาพ และเตรียมรับสถานการณ์ตามเกณฑ์มาตรฐานสากล	<p>O21 เครือข่ายมีศักยภาพ และมีส่วนร่วม</p> <p>K1 จำนวนเครือข่ายที่เข้ามามีส่วนร่วม</p> <p>O22 ระบบสื่อ ช่องทางการสื่อสารและประชาสัมพันธ์ถูกต้อง รวดเร็ว และทันเหตุการณ์</p> <p>K1 จำนวนสื่อและช่องทางการสื่อสารและประชาสัมพันธ์</p> <p>K2 การสื่อสารประชาสัมพันธ์เข้าถึงและครอบคลุมกลุ่มเป้าหมาย</p> <p>K3 ข้อร้องเรียนได้รับการแก้ไขได้ทันเหตุการณ์ ร้อยละ 100</p> <p>K4 สร้างและพัฒนาเครือข่ายและระบบสื่อสารประชาสัมพันธ์ที่มีประสิทธิภาพ</p>	18. พัฒนาเครือข่ายสื่อสารความเสี่ยงภัยสุขภาพ และสาธารณสุข (Connection & Partnership)	<ol style="list-style-type: none"> สร้างและพัฒนาเครือข่ายระดับจังหวัด/อำเภอ/ตำบล พัฒนาช่องทางและทีมสื่อสารความเสี่ยงและประชาสัมพันธ์เชิงรุก สร้าง Connection & Partnership by One Health



สรุปงบประมาณ ตามแผนปฏิบัติการ ของสำนักงานสาธารณสุข
จังหวัดสระแก้ว ประจำปีงบประมาณ พ.ศ.2565



สรุปรายละเอียดงบประมาณ ตามแผนปฏิบัติการสำนักงานสาธารณสุขจังหวัดสระแก้ว ประจำปีงบประมาณ พ.ศ. ๒๕๖๕

ลำดับ	กลุ่มงาน	จำนวนแผนงาน/โครงการ			งบประมาณ สลจ.			งบประมา					รวมงบประมาณ		
		ยุทธศาสตร์	ปกติ/ประจำ	รวม	ยุทธศาสตร์	งานประจำ	รวม	กสร.	เงินอุดหนุน ปี ๖๕	อบจ./จังหวัด	TICA	กองทุนเฉพาะบน จังหวัด		อื่น ๆ	
1	กลุ่มงานบริหารทั่วไป	๑	๑	๒	๘๓,๔๐๐	๑๒๕,๑๒๐	๒๐๘,๕๒๐								๒๐๘,๕๒๐
2	กลุ่มงานพัฒนายุทธศาสตร์สาธารณสุข	๒	๑	๓	๔๒,๘๐๐	๒๕๐,๒๕๐	๒๙๓,๐๕๐								๒๙๓,๐๕๐
3	กลุ่มงานส่งเสริมสุขภาพ	๒	๑	๓	๘๐,๑๑๐		๘๐,๑๑๐	๘๐,๑๔๐		๘๘๘,๓๐๐					๑,๐๕๘,๕๕๐
4	กลุ่มงานควบคุมโรคติดต่อ	๑	๑	๒		๒๗๓,๘๑๐	๒๗๓,๘๑๐		๕๗๓,๘๗๔		๑,๗๕๐,๑๗๑	๒๖,๐๐๐			๒,๖๒๓,๘๕๕
5	กลุ่มกฎหมาย		๑	๑				๒๕๐,๐๐๐							๒๕๐,๐๐๐
6	กลุ่มงานคุ้มครองผู้บริโภคและเภสัชสาธารณสุข		๑	๑		๘๘,๕๘๒	๘๘,๕๘๒	๓๐๓,๔๐๐			๕๕๒,๐๒๐				๙๗๔,๐๐๒
7	กลุ่มงานประกันสุขภาพ	๑	๑	๒		๓๐,๑๕๐	๓๐,๑๕๐				๑๓๘,๓๗๐				๑๖๘,๕๒๐
8	กลุ่มงานพัฒนาคุณภาพและรูปแบบบริการ	๑	๑	๒	๑๐๘,๒๙๐	๑๔๗,๔๑๐	๒๕๕,๗๐๐	๒๗๙,๖๒๐					๓๕๗,๘๙๐		๘๑๓,๕๙๐
9	กลุ่มงานทันตสาธารณสุข	๑	๑	๒		๓๓,๙๑๐	๓๓,๙๑๐						๑๘,๐๐๐		๕๑,๙๑๐
10	กลุ่มงานบริหารทรัพยากรบุคคล	๑	๑	๒	๗๔,๗๑๐	๑๕๓,๔๖๐	๒๒๘,๑๗๐								๒๒๘,๑๗๐
11	กลุ่มงานอนามัยสิ่งแวดล้อม		๑	๑		๑๗๒,๖๒๐	๑๗๒,๖๒๐	๑๙๙,๘๐๐							๓๗๒,๔๒๐
12	กลุ่มงานควบคุมโรคไม่ติดต่อ		๔	๔		๑๘,๕๔๐	๑๘,๕๔๐		๔๑๑,๖๐๐			๑,๓๔๓,๘๑๐		๗๙,๖๙๐	๑,๘๕๓,๖๕๐
13	กลุ่มงานการแพทย์แผนไทยและการแพทย์ทางเลือก	๑	๑	๒		๖๘,๒๑๐	๖๘,๒๑๐					๒๐๕,๘๖๐			๒๗๔,๐๗๐
14	งานตรวจสอบภายใน		๑	๑		๔๙,๕๙๐	๔๙,๕๙๐	๑๐,๓๐๐							๕๙,๘๙๐
15	งานสุขภาพจิตและยาเสพติด		๓	๓		๓๗,๓๕๐	๓๗,๓๕๐			๑,๑๒๐,๐๐๐					๑,๑๕๗,๗๐๐
	รวม	๑๐	๒๐	๓๐	๔๕๗,๕๒๐	๑,๓๘๐,๗๙๒	๑,๘๓๘,๓๑๒	๒,๗๐๖,๓๑๐	๙๘๕,๔๗๔	๒,๐๑๘,๓๐๐	๑,๗๕๐,๑๗๑	๒,๖๙๖,๐๖๐	๔๕๕,๕๓๐		๑๒,๐๕๐,๑๕๗

ลงชื่อ.....ผู้เสนอแผน
(นางกัลยารัตน์ จตุพรเจริญชัย)

ตำแหน่ง หัวหน้ากลุ่มงานพัฒนายุทธศาสตร์สาธารณสุข

ลงชื่อ.....ผู้เห็นชอบแผน
(นายสมเกียรติ ทองเล็ก)

ตำแหน่ง นักวิชาการสาธารณสุขชำนาญการพิเศษ

ลงชื่อ.....ผู้เห็นชอบแผน
(นายไพรัชศิริวิฑูรย์ วิริยะภักตพงศ์)
ตำแหน่ง
นักวิชาการสาธารณสุขเชี่ยวชาญ (ด้านบริการทางวิชาการ)

ลงชื่อ.....ผู้เห็นชอบแผน
(นางดารารัตน์ ไหว่งศ์)
ตำแหน่ง นักวิชาการสาธารณสุขเชี่ยวชาญ (ด้านส่งเสริมพัฒนา)

ลงชื่อ.....ผู้เห็นชอบแผน
(นายอิทธิพล ลุดคมะปัญญา)
ตำแหน่ง นายแพทย์เชี่ยวชาญ (ด้านเวชกรรมป้องกัน)

ลงชื่อ.....ผู้อนุมัติแผน
(นายประภาส สุกดวง)
ตำแหน่ง นายแพทย์สาธารณสุขจังหวัดสระแก้ว



สรุปงบประมาณ แผนปฏิบัติการสำนักงานสาธารณสุขจังหวัดสระแก้ว ประจำปีงบประมาณ พ.ศ. ๒๕๖๕ (ยุทธศาสตร์)

ลำดับ	กลุ่มงาน	แหล่งงบประมาณ						รวม งบประมาณ
		สสจ.สระแก้ว	กสร.	กองทุนเฉพาะ บน สสจ.	สปสข สสส	พัฒนาจังหวัด อบจ	TICA	
	ประเด็นยุทธศาสตร์ที่ ๑							
๑	โครงการมหัศจรรย์ ๑,๐๐๐ วันแรกของชีวิต สู่เด็กมีพัฒนาการดีสมวัย สูงดีสมส่วน จังหวัดสระแก้ว ประจำปีงบประมาณ พ.ศ. ๒๕๖๕	๖๑,๓๖๐						๖๑,๓๖๐
๒	โครงการส่งเสริมสุขภาพประชาชนเพื่อผู้สูงอายุคุณภาพ จังหวัดสระแก้ว ประจำปี งบประมาณ พ.ศ. ๒๕๖๕	๑๘,๗๕๐				๘๘๘,๓๐๐		๙๐๗,๐๕๐
	ประเด็นยุทธศาสตร์ที่ ๒							
๓	โครงการยกระดับการจัดการบริการปฐมภูมิ ทูตัญญู ตติยภูมิ ให้มีการเชื่อมโยงการ พัฒนาคุณภาพชีวิตทุกกลุ่มวัยและภัยสุขภาพแบบมีส่วนร่วม จังหวัดสระแก้ว ปีงบประมาณ พ.ศ. ๒๕๖๕	๑๐๘,๒๙๐	๑๖๔,๓๒๐		๓๕๗,๘๕๐			๖๓๐,๔๕๐
๔	โครงการพัฒนามาตรฐาน คปสอ.ติดดาว	๓๑,๑๐๐						๓๑,๑๐๐
๕	โครงการยกระดับบริการการแพทย์แผนไทยและการแพทย์ทางเลือก จังหวัดสระแก้ว ประจำปีงบประมาณ พ.ศ. ๒๕๖๕	๖๘,๒๑๐						๖๘,๒๑๐
	ประเด็นยุทธศาสตร์ที่ ๓							
๖	โครงการพัฒนาบุคลากรด้านสุขภาพจังหวัดสระแก้ว ปีงบประมาณ พ.ศ. ๒๕๖๕	๗๔,๗๑๐						๗๔,๗๑๐
๗	โครงการพัฒนาระบบสารสนเทศสุขภาพเพื่อสนับสนุนการปฏิบัติงานในสถานการณ โควิด-๑๙ จังหวัดสระแก้ว ประจำปีงบประมาณ พ.ศ. ๒๕๖๕	๑๑,๗๐๐						๑๑,๗๐๐
๘	โครงการพัฒนาระบบเทคโนโลยีสารสนเทศให้อี้อต่อระบบสนับสนุนบริการ (back office)	๘๓,๔๐๐						๘๓,๔๐๐
	ประเด็นยุทธศาสตร์ที่ ๔							
๙	โครงการการพัฒนาาระบบประกันสุขภาพชาวต่างชาติ			๑๐๔,๕๗๐				๑๐๔,๕๗๐
๑๐	โครงการการบริหารจัดการงานสาธารณสุขชายแดนและอาเซียนเพื่อรองรับความ ร่วมมือด้านสาธารณสุขทั้งในประเทศและระหว่างประเทศ						๑,๗๕๐,๑๗๑	๑,๗๕๐,๑๗๑
	รวม	๔๕๗,๕๒๐	๑๖๔,๓๒๐	๑๐๔,๕๗๐	๓๕๗,๘๕๐	๘๘๘,๓๐๐	๑,๗๕๐,๑๗๑	๓,๗๓๒,๗๒๑

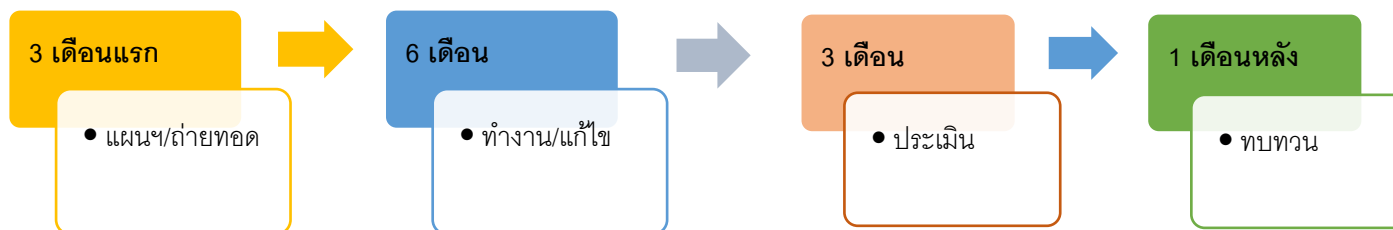
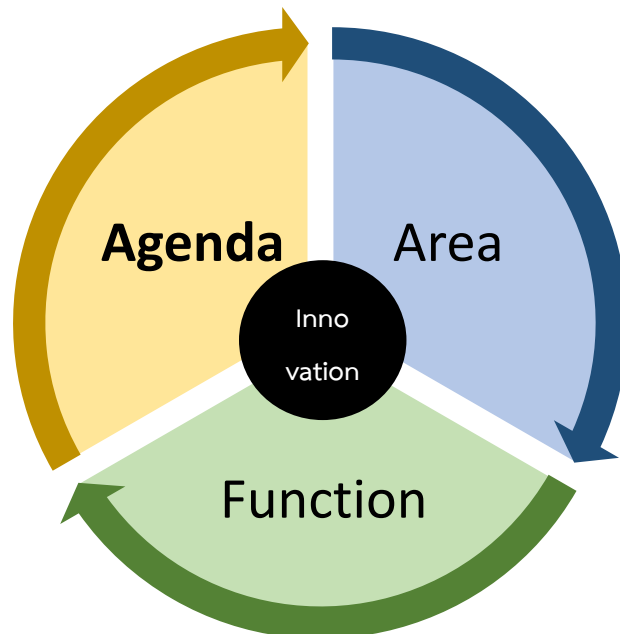
(Handwritten signature)

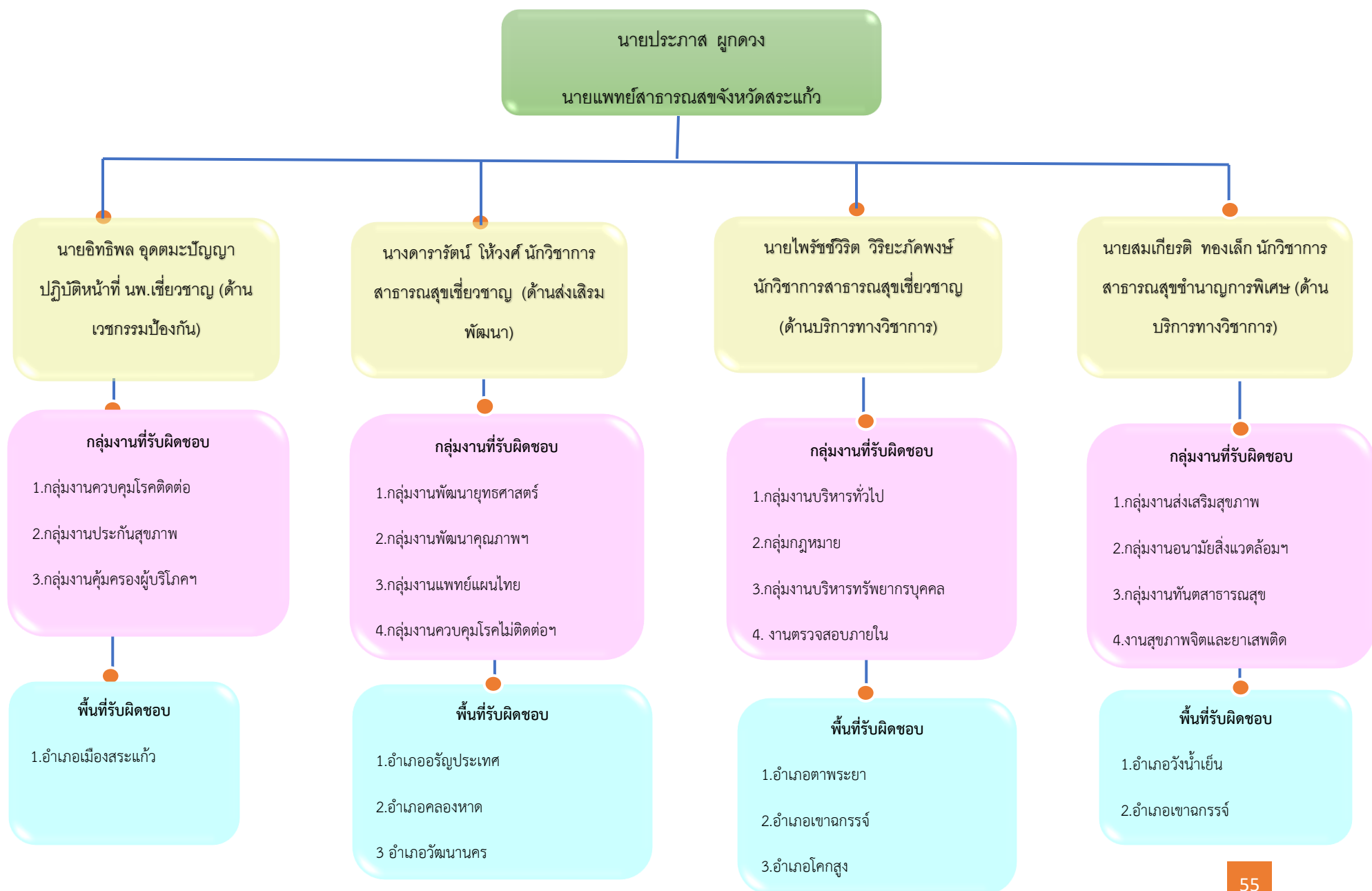


การบริหารยุทธศาสตร์ และการควบคุมกำกับ



การบริหารยุทธศาสตร์สุขภาพ จังหวัดสระแก้ว ปีงบประมาณ พ.ศ.2565







ภาคผนวก



ภาคผนวก 1

Timeline การจัดทำแผนปี 2565 จังหวัดสระแก้ว

Timeline การจัดทำแผน โดยใช้แนวทาง OKR แบบ New normal ปีงบประมาณ พ.ศ.2565 จังหวัดสระแก้ว

ลำดับ	กิจกรรม	วัน/เดือน/ปี	กลุ่มเป้าหมาย	ผลผลิต/ผลลัพธ์
1	การจัดทำ (ร่าง) แผนและแนวทางการจัดทำแผนปฏิบัติราชการด้านสาธารณสุข จังหวัดสระแก้ว ประจำปีงบประมาณ พ.ศ.2565	วันที่ 21 กรกฎาคม 2564	รอง นพ.สสจ./หัวหน้ากลุ่มงานบริหารทั่วไป/พยส./งานตรวจสอบภายใน/เจ้าหน้าที่รับผิดชอบแผน กลุ่ม พยส.	ได้แนวทางการจัดทำแผนปฏิบัติราชการด้านสาธารณสุข จังหวัดสระแก้ว ประจำปีงบประมาณ พ.ศ. 2565
2	สรุปผลการดำเนินงาน ปี 2563 (Input) - สรุปผลการดำเนินงานตามตัวชี้วัดทั้ง 3 ระดับ ระดับ(Function Agenda Area) ตามยุทธศาสตร์จังหวัดสระแก้ว และ New normal	กลุ่มงานส่งภายใน วันที่ 3 สิงหาคม 2564	กลุ่มงาน/งาน	ได้สรุปผลการดำเนินงานตามตัวชี้วัดทั้ง 3 ระดับ(Function Agenda Area) และตามยุทธศาสตร์จังหวัดสระแก้ว มีข้อมูลนำเข้าเพื่อกำหนดทิศทางการพัฒนางาน และทำแผน ปี 2565 แจงเวียนกลุ่มงานใช้เป็นข้อมูลทำแผนปี 2565
3	- ประชุมเพื่อสรุป และวิเคราะห์ผลการดำเนินงาน - มอบนโยบาย (นพ.สสจ.สก.) - กำหนดเป้าหมาย (Objective) ที่สอดคล้องกับ new normal	วันที่ 10 สิงหาคม 2564	รอง นพ.สสจ./หัวหน้ากลุ่มงาน/ผู้รับผิดชอบตัวชี้วัดระดับจังหวัด/ผอ.รพ./สสอ./ผู้ช่วย สสอ./ผู้แทน รพ.สต.	- วิเคราะห์ผลการดำเนินงาน จุดแข็ง จุดอ่อน ปัจจัยที่ทำให้สำเร็จ ประเด็นที่ต้องพัฒนาต่อยอด - มีเป้าหมาย(Objective)การดำเนินงานร่วมกัน ในภาพรวมจังหวัด และ เครือข่ายบริการ โดยกำหนดเป็นเป้าหมายที่ต่อยอดจากเดิมและเริ่มใหม่
4	ประชุมเพื่อนำนโยบายและ Objective มากำหนด Key result และการดำเนินงานร่วมกัน How to ที่สอดคล้องกับ new normal ในรูปของ แผนงาน โครงการ กิจกรรม ระดับจังหวัด และเครือข่าย	วันที่ 17 สิงหาคม 2564	รอง นพ.สสจ./หัวหน้ากลุ่มงาน/ผู้รับผิดชอบตัวชี้วัดระดับจังหวัด/ผอ.รพ./สสอ./ผู้ช่วย สสอ./ผู้แทน รพ.สต.	- มีนโยบายและเป้าหมาย(Objective)การดำเนินงานร่วมกัน ในภาพรวมจังหวัด และ เครือข่ายบริการ โดยกำหนดเป็นเป้าหมายที่ต่อยอดจากเดิมและเริ่มใหม่
5	ประชุมเพื่อนำเสนอแผน แลกเปลี่ยนเรียนรู้ระดับจังหวัดและเครือข่ายบริการ	วันที่ 29 กันยายน 2564	รอง นพ.สสจ./หัวหน้ากลุ่มงาน/ผู้รับผิดชอบตัวชี้วัดระดับจังหวัด/ผอ.รพ./สสอ./ผู้ช่วย สสอ./ผู้แทน รพ.สต.	ได้แผนงาน/โครงการดำเนินงานของจังหวัด/เครือข่ายที่ได้รับการเสนอแนะ ปรับแก้ วันที่ 29 กันยายน 2564 พื้นที่นำเสนอ)



Timeline การจัดทำแผน โดยใช้แนวทาง OKR แบบ New normal ปีงบประมาณ พ.ศ.2565 จังหวัดสระแก้ว

ลำดับ	กิจกรรม	วัน/เดือน/ปี	กลุ่มเป้าหมาย	ผลผลิต/ผลลัพธ์
๖	จัดทำเอกสาร ตรวจสอบแผนงาน/โครงการ	วันที่ ๔-๓๐ กันยายน ๖๔	กลุ่มงาน/รพ./สสอ./รพ.สต.	กลุ่มงาน/งาน/เครือข่าย จัดทำแผนปฏิบัติการ แผนเงินบำรุง และโครงการ
๗	เสนอขออนุมัติแผนเงินบำรุง แผนปฏิบัติการ	ภายในวันที่ ๑๕ ตุลาคม ๖๔	กลุ่มงาน/รพ./สสอ./รพ.สต.	แผนเงินบำรุง แผนปฏิบัติการได้รับการอนุมัติดำเนินงาน
๘	เสนอขออนุมัติโครงการ	ภายใน วันที่ ๓๐ ธันวาคม ๒๕๖๔	กลุ่มงาน/รพ./สสอ./รพ.สต.	โครงการได้รับการอนุมัติดำเนินงาน
๙	ควบคุม กำกับ ติดตาม	ทุกเดือน	คณะกรรมการ คปสจ.	ติดตามความก้าวหน้า ในที่ประชุม คปสจ./ทน.กลุ่มงาน ทุกเดือน
๑๐	นิเทศงานและเยี่ยมเสริมพลัง	(มค.-กพ. ๖๕)	รองนพ.สสจ./หัวหน้า กลุ่มงาน/ ผอ.รพ./สสอ./รพ.สต.	ดำเนินการร่วมกับ คปสอ.ติดตาม ใช้ข้อมูลการติดตามงาน มาเป็นข้อมูลนำเข้า
๑๑	ประเมินผล	มีย.- กค. ๖๕	รองนพ.สสจ./หัวหน้ากลุ่มงาน/ ผอ.รพ./สสอ./รพ.สต.	สรุปผลการดำเนินงานตามตัวชี้วัดทั้ง ๓ ระดับ(Function Agenda Area) และตามยุทธศาสตร์จังหวัดสระแก้ว พร้อมทั้งวิเคราะห์ผลการดำเนินงาน จุดแข็ง จุดอ่อน ปัจจัยที่ทำให้สำเร็จ ประเด็นที่ต้องพัฒนาต่อยอด



ภาคผนวก 2

กระบวนการและขั้นตอนในการจัดทำแผนและอนุมัติแผน



ผังกระบวนการขั้นตอนการเสนออนุมัติแผนงานและโครงการ สำนักงานสาธารณสุขจังหวัดสระแก้ว ประจำปีงบประมาณ พ.ศ.2565

ลำดับที่	ผังกระบวนการ	รายละเอียดงาน	ระยะเวลา	ผู้รับผิดชอบ	เอกสารที่เกี่ยวข้อง
๑		หน่วยงานจัดทำแผนงานปฏิบัติราชการพร้อมหนังสือประทับเลข	-	ผู้รับผิดชอบแต่ละแผน	เล่มแผน
๒		ตรวจสอบรายละเอียดแผน กิจกรรม ผลผลิต ตัวชี้วัด กลุ่มเป้าหมาย งบประมาณ ระยะเวลาดำเนินงาน และผู้รับผิดชอบ พร้อมลงนามกำกับผู้เสนอแผน และผู้เห็นชอบแผน	๑ วัน	ผู้รับผิดชอบงานแผนของเครือข่ายระดับอำเภอ	
๓		ส่งรับหนังสือ และเข้าส่ง	๑ วัน	งานธุรการ สสจ.สระแก้ว	ทะเบียนรับหนังสือ
๔		ตรวจสอบรายละเอียดความสอดคล้อง แผน กิจกรรม ผลผลิต ตัวชี้วัด กลุ่มเป้าหมาย งบประมาณ ระยะเวลาดำเนินงาน และผู้รับผิดชอบ เสนอ รอง นท. สสจ. และ นท. สสจ.	๔ วัน	กลุ่มงานพัฒนายุทธศาสตร์ สสจ. สระแก้ว/งานตรวจสอบภายในและควบคุมภายใน	ทะเบียนรับหนังสือ
๖		- นท. สสจ. สระแก้ว พิจารณาลงนามอนุมัติ	-	กลุ่มงานพัฒนายุทธศาสตร์ สสจ. สระแก้ว	ทะเบียนรับหนังสือ
๗		กลุ่มงานพัฒนายุทธศาสตร์ จำหนังสือประทับเลข นท. สสจ. ลงนามส่งคืนหน่วยงาน เจ้าของแผนงานปฏิบัติราชการ หน่วยงาน วิเคราะห์แผนเพื่อนำไปพิจารณาเพื่อพิจารณาเชื่อมโยงโครงการ - กิจกรรมประชุมเชิงปฏิบัติการ/อบรม/สัมมนา/COO - โครงการเชิงวิชาการ/การพหุ	๑ วัน	กลุ่มงานพัฒนายุทธศาสตร์ สสจ. สระแก้ว หน่วยงานผู้รับผิดชอบโครงการ	ทะเบียนส่งหนังสือ เล่มแผนงานโครงการ
๘		- ตรวจสอบรายละเอียดโครงการ/งบประมาณ ตามระเบียบฯ พร้อมลงนามกำกับใบข้อ งบประมาณ	๑ วัน	ผู้ตรวจสอบภายในแต่ละหน่วย บริการที่ได้รับแต่งตั้ง	โครงการ
๙		- ส่งทะเบียนรับหนังสือ	๑ วัน	งานธุรการ สสจ. สระแก้ว	หนังสือเข้าส่ง
๑๐		- ตรวจสอบรายละเอียดงบประมาณ - การประเมินผลตามยุทธศาสตร์และรายละเอียดโครงการตามแบบฟอร์มที่กำหนด	๒ วัน	กลุ่มงานทยส. สสจ. สระแก้ว งานแผนงาน/งานประเมินผล	โครงการ
๑๑		- ตรวจสอบความถูกต้องตามระเบียบฯ ข้อบังคับ กฎหมาย และลงนามกำกับใบข้อ งบประมาณโดยหาหรือกับผู้เกี่ยวข้องกรณีงานตรวจสอบไม่อยู่หรือพิจารณาให้ความ การเงิน สสจ. สก. เป็นผู้ตรวจสอบ	๒ วัน	งานตรวจสอบภายในและควบคุม ภายใน	โครงการ
๑๒		เสนอผู้มีอำนาจ พิจารณาลงนาม	-	- กลุ่มงาน ทยส. สสจ. สก. - เลขานุการห้อง	โครงการ



จุดเริ่มต้น และ
สิ้นสุดของกระบวนการ



กิจกรรมและการปฏิบัติงาน



การตัดสินใจ



ทิศทาง/การเคลื่อนไหว
ของงาน



ภาคผนวก 3

ใบงาน



ภาคผนวก 4

อัตราค่าใช้จ่ายในการดำเนินงานตามแผนงานโครงการฯ



ประกาศสำนักงานสาธารณสุขจังหวัดสระแก้ว
เรื่อง ข้อกำหนดอัตราค่าใช้จ่ายในการดำเนินงานตามแผนงานโครงการ
เงินงบประมาณและเงินนอกงบประมาณ ประจำปีงบประมาณ พ.ศ.๒๕๖๕

อาศัยความตามพระราชกฤษฎีกาค่าใช้จ่ายในการเดินทางไปราชการ (ฉบับที่ ๙) พ.ศ. ๒๕๖๐ ระเบียบกระทรวงการคลังว่าด้วยค่าใช้จ่ายในการฝึกอบรม การจัดงานและการประชุมระหว่างประเทศ (ฉบับที่ ๓) พ.ศ.๒๕๕๕ ระเบียบกระทรวงการคลังว่าด้วยเรื่องการเบิกจ่ายค่าใช้จ่ายในการบริหารงานของส่วนราชการ พ.ศ.๒๕๕๓ จึงได้กำหนดอัตราค่าใช้จ่ายในการดำเนินงานตามแผนงานโครงการเงินงบประมาณและเงินนอกงบประมาณ ประจำปีงบประมาณ พ.ศ.๒๕๖๕ เพื่อให้การใช้จ่ายเงินของหน่วยงานในสังกัดสำนักงานสาธารณสุขจังหวัดสระแก้ว เป็นไปอย่างมีประสิทธิภาพ มีความเหมาะสมและคุ้มค่า โดยกำหนดอัตราค่าใช้จ่ายดังมีรายการแนบท้ายประกาศนี้

ดังนั้น ขอให้โรงพยาบาลทั่วไป โรงพยาบาลชุมชน สำนักงานสาธารณสุขอำเภอ และโรงพยาบาลส่งเสริมสุขภาพตำบล ทุกแห่ง และกลุ่มงาน/งาน ในสำนักงานสาธารณสุขจังหวัดสระแก้ว ถือปฏิบัติให้เป็นไปในทิศทางเดียวกัน หากมีค่าใช้จ่ายที่นอกเหนือจากรายการที่กำหนดหรือจำเป็นต้องเบิกจ่ายสูงกว่าอัตราตามข้อกำหนดนี้ ให้ขออนุมัติต่อนายแพทย์สาธารณสุขจังหวัดสระแก้ว เป็นรายการณ

ประกาศ ณ วันที่ ๒๐ สิงหาคม ๒๕๖๔

(นายประภาส ผูกดวง)

นายแพทย์เชี่ยวชาญ(ด้านเวชกรรมป้องกัน) รักษาการแทน
นายแพทย์สาธารณสุขจังหวัดสระแก้ว



อัตราค่าใช้จ่ายการดำเนินงานตามแผนงานโครงการ ประจำปีงบประมาณ พ.ศ.๒๕๖๕
สำนักงานสาธารณสุขจังหวัดสระแก้ว

รายการ	หน่วยนับ	อัตราค่าใช้จ่าย (บาท)	
๑. การประชุมเชิงปฏิบัติการ/อบรม/การสัมมนาศึกษาดูงาน			
๑.๑ ค่าอาหาร		สถานที่ราชการ	สถานที่เอกชน
- อาหารไม่น้อยกว่า ๓ อย่าง (รวมน้ำดื่ม)	มื้อ	- ตามจริง ไม่เกิน ๑๐๐ บาท	- ครบทุกมื้อ ตามจริง ไม่เกิน ๗๐๐ บาท
- อาหารไม่น้อยกว่า ๒ อย่าง (รวมน้ำดื่ม)	มื้อ	- ตามจริง ไม่เกิน ๗๐ บาท	- ไม่ครบมื้อ ตามจริงไม่เกิน ๕๐๐ บาท
<i>*หมายเหตุ กรณีใช้เงินจากแหล่งงบประมาณอื่น จ่ายตามจริงแต่ไม่เกิน อัตราค่าใช้จ่ายที่หน่วยงานเจ้าของงบประมาณกำหนด</i>			
๑.๒ ค่าอาหารว่างและเครื่องดื่ม	มื้อ	ไม่เกิน ๓๐ บาท	ไม่เกิน ๕๐ บาท
๑.๓ ค่าสมาคมวิทยากร		ไม่เกิน ๖๐๐ บาท	
- วิทยากรของภาครัฐ	ชั่วโมง	ไม่เกิน ๑,๒๐๐ บาท	
- วิทยากรบุคคลภายนอก (ไม่ใช่บุคลากรของภาครัฐ)			
<i>*หมายเหตุ หลักเกณฑ์การเบิกค่าวิทยากร ให้ดูรายละเอียดตาม เอกสารแนบท้าย</i>			
๑.๔ ค่ายานพาหนะ			
- ค่าจ้างเหมารถปรับอากาศขนาด ๔๒-๕๐ ที่นั่ง (รวมค่าน้ำมันเชื้อเพลิง)	คัน/วัน	ไม่เกิน ๑๕,๐๐๐ บาท	
*รถปรับอากาศธรรมดา		ไม่เกิน ๑๘,๐๐๐ บาท	
*รถปรับอากาศสองชั้น		ไม่เกิน ๓,๐๐๐ บาท	
- ค่าจ้างเหมารถตู้ภายในจังหวัด (รวมน้ำมันเชื้อเพลิง)	คัน/วัน	ไม่เกิน ๔,๐๐๐ บาท	
- ค่าจ้างเหมารถตู้ต่างจังหวัด รวมน้ำมันเชื้อเพลิง	คัน/วัน		
<i>*หมายเหตุ กรณีการจ้างเหมาที่กำหนดให้ผู้ว่าจ้างจ่ายค่าน้ำมันเอง ในการ คิดค่าน้ำมันรวมเป็นค่าจ้างเหมานั้น ให้คำนวณค่าจ้าง (ส่วนของราคาน้ำมัน) ตามระยะทางไป-กลับ อัตรากิโลเมตรละ ๔ บาท</i>			
- ค่าแท็กซี่	เที่ยว/คน	เบิกตามจริง ไม่เกิน ๒๕๐ บาท	
๑.๕ ค่าเช่าที่พัก			
ประเภท ก			
- พักเดี่ยว	วัน	๒,๔๐๐ บาท	
- พักคู่	วัน	๑,๓๐๐ บาท	
ประเภท ข			
- พักเดี่ยว	วัน	๑,๔๕๐ บาท	
- พักคู่	วัน	๙๐๐ บาท	
๑.๖ ค่าวัสดุสำนักงาน (ค่าเครื่องเขียนและอุปกรณ์)	คน	๓๐ บาท	
๑.๗ ค่าใช้จ่ายพิธีเปิด-ปิด	ครั้ง	ไม่เกิน ๕,๐๐๐ บาท	
๑.๘ ค่ากระเป่าที่ใช้บรรจุเอกสารสำหรับอบรม	ใบ	ไม่เกิน ๒๐๐ บาท	
<i>*หมายเหตุ ให้เบิกเฉพาะกรณีที่กลุ่มเป้าหมายการอบรมเป็นบุคคล ภายนอก และใช้เวลาในการอบรมตั้งแต่ ๓ วันขึ้นไป และมีเอกสาร จำนวนมาก</i>			
๑.๙ ค่าของที่ระลึกศึกษาดูงาน	แห่ง	ไม่เกิน ๑,๕๐๐ บาท	
๑.๑๐ ค่าเช่าห้องประชุม	ครั้ง	เบิกเท่าที่จ่ายจริงตามความจำเป็นเหมาะสมและประหยัด	
๑.๑๑ ค่าเช่าเครื่องเสียง	ครั้ง	เบิกเท่าที่จ่ายจริงตามความจำเป็นเหมาะสมและประหยัด	
๑.๑๒ ค่าจ้างเหมาตกแต่งสถานที่ (ระบุขอบเขตงาน)	ครั้ง	เบิกเท่าที่จ่ายจริงตามความจำเป็นเหมาะสมและประหยัด	



-๒-

รายการ	หน่วยนับ	อัตราค่าใช้จ่าย (บาท)
๑.๑๓ ค่าจ้างเหมาจัดนิทรรศการ (ระบุขอบเขตงาน)	ครั้ง	เบิกเท่าที่จ่ายจริงตามความจำเป็นเหมาะสมและประหยัด
๑.๑๔ ค่าสื่อประชาสัมพันธ์ (ระบุขอบเขตงาน)	ชิ้น	เบิกเท่าที่จ่ายจริงตามความจำเป็นเหมาะสมและประหยัด
๒. การเดินทางไปราชการ		
๒.๑ ค่าเบี้ยเลี้ยง	วัน	๑๒๐ บาท
- กรณีไม่มีการพักแรม มากกว่า ๖ ชั่วโมงแต่ไม่ถึง ๑๒ ชั่วโมง		
- ค่าราชการตำแหน่งประเภททั่วไปอาวุโสลงมา/ประเภทวิชาการชำนาญการพิเศษลงมา และลูกจ้าง	วัน	๒๔๐ บาท
- ค่าราชการตำแหน่งประเภททั่วไปทักษะพิเศษ/ประเภทวิชาการเชี่ยวชาญขึ้นไป/ประเภทอำนวยการสูง/ประเภทบริหาร	วัน	๒๗๐ บาท
๒.๒ ค่าเช่าที่พัก (กรณีเดินทางไปราชการ/ประชุมราชการ)	คืน	๒,๒๐๐ บาท
- ประเภททั่วไปทักษะพิเศษ/ประเภทวิชาการเชี่ยวชาญ/อำนวยการสูง/บริหารต้น (ระดับ ๙ ขึ้นไป)		
- ประเภททั่วไประดับปฏิบัติงาน ชำนาญงาน อาวุโส	คืน	๑,๕๐๐ บาท
ประเภทวิชาการปฏิบัติการ ชำนาญการ ชำนาญการพิเศษ		
อำนวยการต้น (ไปเป็นหมู่คณะ ให้พักรวมกัน ๒ คนขึ้นไปต่อห้อง ยกเว้นมีเหตุจำเป็นหรือไม่เหมาะสม) (ระดับ ๘ ลงมา)		
- ค่าที่พักเหมาจ่าย ประเภททั่วไปทักษะพิเศษ/ประเภทวิชาการเชี่ยวชาญ/อำนวยการสูง/บริหารต้น (ระดับ ๙ ขึ้นไป)	คืน	๑,๒๐๐ บาท
- ค่าที่พักเหมาจ่าย ประเภททั่วไประดับปฏิบัติงาน ชำนาญงาน อาวุโส ประเภทวิชาการปฏิบัติการ ชำนาญการ ชำนาญการพิเศษ	คืน	๘๐๐ บาท
อำนวยการต้น (ไปเป็นหมู่คณะ ให้พักรวมกัน ๒ คนขึ้นไปต่อห้อง ยกเว้นมีเหตุจำเป็นหรือไม่เหมาะสม) (ระดับ ๘ ลงมา)		



-๓-

รายการ	หน่วยนับ	อัตราค่าใช้จ่าย (บาท)
๓. ค่าใช้จ่ายในการจัดงาน/ประชุม/ค่าตอบแทน/เงินรางวัล		
๓.๑ ค่าใช้จ่ายพิธีการทางศาสนา (ระบุขอบเขตงาน) - พิธีทางศาสนาพุทธ - พิธีพราหมณ์	ครั้ง ครั้ง	๑๕,๐๐๐ บาท ๒๐,๐๐๐ บาท
๓.๒ ค่าตอบแทนกรรมการจัดประกวด/แข่งขัน/มหกรรม - บุคคลที่เป็นข้าราชการหรือลูกจ้างของทางราชการ ซึ่งไม่มีหน้าที่รับผิดชอบในการจัดงานดังกล่าว - บุคคลที่ได้เป็นข้าราชการหรือลูกจ้างของทาง ราชการ	วัน วัน	ไม่เกิน ๔๐๐ บาท ไม่เกิน ๘๐๐ บาท
๓.๓ ค่าเงินรางวัลในการประกวด/แข่งขัน - ประเภทบุคคล - ประเภทหน่วยงาน - นิทรรศการ		รวมทุกรางวัลไม่เกิน ๑๒,๐๐๐ บาท รวมทุกรางวัลไม่เกิน ๒๕,๐๐๐ บาท รวมทุกรางวัลไม่เกิน ๒๕,๐๐๐ บาท
๓.๔ ค่าเบี้ยประชุม - ค่าเบี้ยประชุมประธานกรรมการ ค่าเบี้ยประชุมกรรมการ	ครั้ง	เบิกจ่ายตามพระราชกฤษฎีกาเบี้ยประชุมกรรมการ พ.ศ. ๒๕๔๗และประกาศกระทรวงการคลัง หรือตาม กฎหมายระเบียบที่กำหนดไว้เป็นกาลเฉพาะ
๓.๕ ค่าตอบแทนล่าม	วัน	เหมาจ่ายไม่เกิน ๑,๕๐๐ บาท
๓.๖ ค่าตอบแทนปฏิบัติงานนอกเวลาราชการตามระเบียบ กระทรวงการคลัง - วันทำการ (ตั้งแต่เวลา ๑๖.๓๐ น. - ๒๐.๓๐ น.) - วันหยุด (ไม่เกิน ๗ ชั่วโมง) <i>*หมายเหตุ กรณีปฏิบัติงานไม่เต็มชั่วโมง ไม่สามารถนำส่วนที่ ไม่เต็มชั่วโมงไปนับรวมเพื่อเบิกเงินตอบแทนได้</i>	ชั่วโมง ชั่วโมง	๕๐ บาท/ไม่เกิน ๒๐๐ บาท ๖๐ บาท/ไม่เกิน ๔๒๐ บาท
๓.๔ ค่าตอบแทนปฏิบัติงานนอกเวลาราชการ (งานรักษา/ส่งเสริม/ป้องกัน) ตามระเบียบเงินบำรุงกระทรวงสาธารณสุข (หลักเกณฑ์ วิธีการและเงื่อนไขการจ่ายเงินค่าตอบแทนแนบท้ายข้อบังคับกระทรวงสาธารณสุขว่าด้วยการจ่ายเงิน ค่าตอบแทนเจ้าหน้าที่ที่ปฏิบัติงานให้กับหน่วยบริการในสังกัดกระทรวงสาธารณสุข (ฉบับที่ ๕) พ.ศ.๒๕๕๒ <i>*หมายเหตุ กรณีปฏิบัติงานติดต่อกันน้อยกว่า ๘ ชั่วโมง ให้ได้รับค่าตอบแทนลดจำนวนเงินลงตามส่วน เศษของชั่วโมงถ้าไม่ถึงครึ่งชั่วโมง ให้ตัดเศษทิ้ง ถ้าถึงครึ่งชั่วโมงให้ปัดเศษเป็น ๑ ชั่วโมง</i>		



-๔-

รายการ	หน่วยนับ	อัตราค่าใช้จ่าย (บาท)
๔ ค่าวัสดุ ค่าใช้สอยและค่าใช้จ่ายอื่นๆ		
๑. ค่าถ่ายเอกสาร เอ๔	หน้า	ไม่เกิน ๕๐ สตางค์
๒. ค่าจัดทำโล่รางวัล	อัน	ไม่เกิน ๑,๒๐๐ บาท
๓. ค่าจัดทำใบประกาศ		
- ใบประกาศเกียรติบัตรพร้อมกรอบ	อัน	ไม่เกิน ๒๐๐ บาท
- ใบประกาศเกียรติบัตร กรอบและตัวอักษร สีเงิน/ทอง จำนวนไม่เกิน ๕๐๐ แผ่น	แผ่น	ไม่เกิน ๓๕ บาท
- ใบประกาศเกียรติบัตร กรอบและตัวอักษร สีเงิน/ทอง จำนวน ๕๐๐ แผ่นขึ้นไป	แผ่น	ไม่เกิน ๓๐ บาท
- ใบประกาศเกียรติบัตร กรอบสีเงิน/สีทอง ตัวอักษรสีดำ/สีอื่น	แผ่น	ไม่เกิน ๒๐ บาท
๔. ค่าป้ายไวเนล	ตรม.	ไม่เกิน ๒๐๐ บาท
๕. ค่าจ้างทำสื่อประชาสัมพันธ์ (PP Board)	ตรม.	ไม่เกิน ๔๕๐ บาท
๖. ค่าจ้างทำสื่อประชาสัมพันธ์ (โรลอัพ)	ชุด	ไม่เกิน ๒,๐๐๐ บาท
๗. ค่าจัดทำแผ่นพับ พิมพ์ออฟเซต ๔ สี (A๔ พับครึ่ง)	แผ่น	ไม่เกิน ๑.๕๐ บาท
ค่าจัดทำแผ่นพับ พิมพ์ออฟเซต ๔ สี (A๓ พับครึ่ง)	แผ่น	ไม่เกิน ๓ บาท
๘. ค่าโปสเตอร์ พิมพ์ออฟเซต ๔ สี (A๓)	แผ่น	๒ - ๓ บาท
ค่าโปสเตอร์ พิมพ์ออฟเซต ๔ สี (A๒)	แผ่น	๔ - ๕ บาท
๙. ค่าเช่าเต็นท์สีขาว ขนาด ๕*๘ เมตร	หลัง	๑,๐๐๐-๑,๕๐๐ บาท
๑๐. ค่าจ้างเหมาพ่นยุง		
- จ้างเหมารวมค่าแรง สารเคมี น้ำมันเชื้อเพลิง	หลัง	ไม่เกิน ๕๐ บาท
- เฉพาะค่าแรง (ไม่รวมสารเคมี น้ำมันเชื้อเพลิง)	หลัง	ไม่เกิน ๒๐ บาท
๑๑. ค่าเช่าเก้าอี้พลาสติก	ตัว	ไม่เกิน ๘ บาท
๑๒. ค่าเช่าเก้าอี้พร้อมผ้าคลุม	ตัว	ไม่เกิน ๑๕ บาท
๑๓. ค่าเช่าโต๊ะกลมพร้อมผ้าปูโต๊ะ และเก้าอี้ ๘ ตัว	ชุด	ไม่เกิน ๑๐๐บาท
๑๔. ค่าเช่าโต๊ะพับพร้อมผ้าปู	ชุด	ไม่เกิน ๑๕๐บาท

ทั้งนี้ อัตราค่าใช้จ่ายนอกเหนือจากข้างต้นนี้ให้ถือปฏิบัติตามกฎหมาย ระเบียบ มติคณะรัฐมนตรี ประกาศ คำสั่ง ตามที่กำหนด ดังนี้

- ระเบียบกระทรวงการคลังว่าด้วยค่าใช้จ่ายการฝึกอบรม การจัดงานและการประชุมระหว่างประเทศ (ฉบับที่ ๓) พ.ศ.๒๕๕๕
- มติคณะรัฐมนตรี เมื่อวันที่ ๕ กุมภาพันธ์ ๒๕๕๖ ตามหนังสือสำนักงานเลขาธิการคณะรัฐมนตรี ด่วนที่สุด ที่ นร ๐๕๐๖/๖๒๔ ลงวันที่ ๖ กุมภาพันธ์ ๒๕๕๖ เรื่อง มาตรการบรรเทาผลกระทบจากการปรับอัตราค่าแรงขั้นต่ำและเพิ่มขีดความสามารถของผู้ประกอบการธุรกิจขนาดกลางและขนาดย่อม (SMEs)
- หนังสือกระทรวงการคลังด่วนที่สุด ที่ กค ๐๔๐๖.๔/๘๔๐ ลงวันที่ ๑๖ มกราคม ๒๕๕๖ เรื่อง มาตรการบรรเทาผลกระทบจากการปรับอัตราค่าแรงขั้นต่ำและเพิ่มขีดความสามารถของผู้ประกอบการธุรกิจขนาดกลางและขนาดย่อม (SMEs)



-๕-

๔. มติคณะรัฐมนตรี เมื่อวันที่ ๑๐ พฤษภาคม ๒๕๕๙ ตามหนังสือสำนักงานเลขาธิการคณะรัฐมนตรี ด่วนที่สุด ที่ นร ๐๕๐๖/ว๑๖๐ ลงวันที่ ๑๓ พฤษภาคม ๒๕๕๙ เรื่อง การพัฒนาบุคลากรภาครัฐโดยการจัดหลักสูตรฝึกอบรมของหน่วยงานต่างๆ
๕. หนังสือกระทรวงการคลัง ด่วนที่สุด ที่ กค ๐๔๐๘.๐/ว๒๖ ลงวันที่ ๑ มีนาคม ๒๕๖๐ เรื่อง พระราชกฤษฎีกากำค่าใช้จ่ายในการเดินทางไปราชการ (ฉบับที่ ๙) พ.ศ.๒๕๖๐
๖. พระราชกฤษฎีกากำค่าใช้จ่ายในการเดินทางไปราชการ (ฉบับที่ ๙) พ.ศ.๒๕๖๐
๗. ระเบียบกระทรวงการคลังว่าด้วยการเบิกจ่ายเงินค่าตอบแทนการปฏิบัติงานนอกเวลาราชการ พ.ศ. ๒๕๕๐
๘. ระเบียบการเบิกจ่ายเงินคลัง การเก็บรักษาเงินและการนำเงินส่งคลัง พ.ศ.๒๕๖๒
๙. ระเบียบกระทรวงสาธารณสุขว่าด้วยเงินบำรุงของหน่วยบริการในสังกัดกระทรวงสาธารณสุข พ.ศ. ๒๕๖๑
๑๐. หลักเกณฑ์ วิธีการและเงื่อนไขการจ่ายค่าตอบแทน แนนทำยข้อบังคับกระทรวงสาธารณสุขว่าด้วยการจ่ายเงินค่าตอบแทนเจ้าหน้าที่ที่ปฏิบัติงานให้กับหน่วยบริการในสังกัดกระทรวงสาธารณสุข (ฉบับที่ ๕) พ.ศ.๒๕๕๒
๑๑. กฎหมาย ระเบียบ มติคณะรัฐมนตรี ประกาศ คำสั่ง เพิ่มเติมอื่นๆที่เกี่ยวข้อง(ถ้ามี)



-๖-

เอกสารแนบ

หลักเกณฑ์การเบิกค่าวิทยากร

การเบิกค่าวิทยากรจะต้องเป็นการฝึกอบรมไม่ใช่ประชุมราชการ

การประชุมราชการ หมายถึง การประชุมในเนื้องานที่เกี่ยวข้องกับภารกิจของส่วนราชการ เช่น ประชุมเพื่อรับทราบนโยบายในการทำงาน ประชุมชี้แจงแนวทางการนำยุทธศาสตร์ไปสู่การปฏิบัติ ประชุมชี้แจงหลักเกณฑ์ต่าง ๆ หรือซักซ้อมความเข้าใจในระเบียบวิธีปฏิบัติ การประชุมติดตามความก้าวหน้าของงาน ดำเนินงาน ประชุมรับทราบและรับฟังปัญหาอุปสรรค เพื่อร่วมกันหาแนวทางแก้ปัญหา

การฝึกอบรม หมายถึง การอบรม การประชุมทางวิชาการหรือเชิงปฏิบัติการ การสัมมนาทางวิชาการหรือเชิงปฏิบัติการ การบรรยายพิเศษ การฝึกศึกษา การดูงาน การฝึกงาน หรือที่เรียกชื่ออย่างอื่นทั้งในประเทศและต่างประเทศ โดยมีโครงการหรือหลักสูตรและช่วงเวลาจัดที่แน่นอน ที่มีวัตถุประสงค์เพื่อพัฒนาบุคคลหรือเพิ่มประสิทธิภาพในการปฏิบัติงาน แต่ไม่มีการรับปริญญาหรือประกาศนียบัตรวิชาชีพ

การจ่ายค่าสมนาคุณวิทยากรให้เป็นไปตามหลักเกณฑ์และอัตรา ดังนี้

๑. ชั่วโมงการฝึกอบรมที่มีลักษณะเป็นการบรรยายให้จ่ายค่าสมนาคุณวิทยากรไม่เกิน ๑ คน
๒. ชั่วโมงการฝึกอบรมที่มีลักษณะเป็นการอภิปรายหรือสัมมนาเป็นคณะ ให้จ่ายค่าสมนาคุณวิทยากรได้ไม่เกิน ๕ คน โดยรวมถึงผู้ดำเนินการอภิปรายหรือสัมมนาที่ทำหน้าที่เช่นเดียวกับวิทยากร
๓. ชั่วโมงการฝึกอบรมที่มีลักษณะเป็นการแบ่งกลุ่มฝึกภาคปฏิบัติ แบ่งกลุ่มอภิปรายหรือสัมมนา หรือแบ่งกลุ่มทำกิจกรรม ซึ่งได้กำหนดไว้ในโครงการหรือหลักสูตรการฝึกอบรมและจำเป็นต้องมีวิทยากรประจำกลุ่ม ให้จ่ายค่าสมนาคุณวิทยากรได้ไม่เกินกลุ่มละ ๒ คน
๔. การนับชั่วโมงการฝึกอบรมให้นับตามเวลาที่กำหนดในตารางการฝึกอบรม โดยไม่ต้องหักเวลาที่พักรับประทานอาหารว่างและเครื่องดื่ม แต่ละชั่วโมงการฝึกอบรมต้องมีกำหนดการฝึกอบรมไม่น้อยกว่าห้าสิบนาที กรณีกำหนดเวลาการฝึกอบรมไม่ถึงห้าสิบนาที แต่ไม่น้อยกว่ายี่สิบห้านาที ให้จ่ายค่าสมนาคุณวิทยากรได้กึ่งหนึ่ง

หมายเหตุ การเขียนโครงการ/กิจกรรม จะต้องระบุให้ชัดเจนว่าเป็นการฝึกอบรมประเภทไหน เช่น บรรยาย อภิปรายหรือสัมมนา การแบ่งกลุ่มฝึกภาคปฏิบัติ แบ่งกลุ่มอภิปราย หรือแบ่งกลุ่มทำกิจกรรม และต้องระบุให้ชัดเจนว่าวิทยากรเป็นบุคลากรภาครัฐ หรือ วิทยากรบุคคลภายนอก เนื่องจากจะสัมพันธ์กับการเบิกค่าสมนาคุณวิทยากร



แนวทางการเขียนรายละเอียดค่าใช้จ่าย

๑. ค่าอาหารกลางวัน จำนวน ... คนๆละ.....มื้อๆละ.....บาท
๒. ค่าอาหารว่างและเครื่องดื่ม จำนวน ... คนๆละ.....มื้อๆละ.....บาท
๓. ค่าสัมมนาคุณวิทยากร จำนวน...คนๆละ.....ชั่วโมงๆละ.....บาท
๔. ค่าตอบแทนกรรมการประกวด จำนวน...คนๆละ ๔๐๐ บาท
๕. ค่าตอบแทนปฏิบัติงานนอกเวลาราชการของเจ้าหน้าที่ จำนวน...คนๆละ...ชั่วโมงๆละ...บาท
๖. ค่าป้ายไว้มือ ขนาด.....ตารางเมตรๆ ๑๕๐ บาท จำนวน...ป้าย
๗. ค่าถ่ายเอกสาร จำนวน.....แผ่นๆละ ๕๐ สิตางค์
๘. ค่าจัดทำคู่มือ/เอกสารประกอบการประชุม จำนวน.....เล่มๆละ...บาท
๙. ค่าจัดทำใบประกาศเกียรติบัตร.....แผ่นๆ...บาท / ค่าจัดทำใบประกาศเกียรติบัตรพร้อมกรอบ
อื่น ๆละ.....บาท
๑๐. ค่าจัดทำโล่รางวัล จำนวน.....อันๆละ.....บาท
๑๑. ค่าจ้างจัดทำสื่อประชาสัมพันธ์ (PP Board) ขนาด.....ตารางเมตรๆละ.....บาท
๑๒. ค่าจัดทำสื่อประชาสัมพันธ์(ไอล็อฟ) จำนวน ชุดๆละ...บาท
๑๓. ค่าวัสดุสำนักงาน (เฉพาะรายการ แฟ้ม+สมุด+ปากกา) ไม่เกิน ๓๐/คน หากการจัดประชุมอบรมมีความจำเป็นต้องใช้วัสดุที่เกินนอกเหนือจากนี้ใช้ในกิจกรรมให้เขียนรายละเอียดแยกเป็นรายการว่ามีอะไรบ้าง เช่น ค่าวัสดุสำนักงาน (แฟ้ม,ปากกา,สมุด,กระดาษเอ๔,ปากกาเคมี)
๑๔. ค่าวัสดุงานบ้านงานครัว ให้เขียนรายละเอียดแยกเป็นรายการ
๑๕. ค่าจ้างเหมารถ(ระบุชนิดรถ)พร้อมน้ำมันเชื้อเพลิง จำนวน...คันๆ...วันๆละ.....บาท
๑๖. ค่าเช่าที่พักและเดินทางสำหรับ.....
๑๗. ค่าเบี้ยเลี้ยงเจ้าหน้าที่ จำนวน.....คนๆละ...วันๆละ...บาท
๑๘. ค่าเช่าที่พัก จำนวน...คน จำนวน.....ห้องๆละ...คืนๆละ...บาท
๑๙. ค่าเช่าห้องประชุม จำนวน...วันๆละ...บาท
๒๐. ค่าจ้างเหมาตกแต่งสถานที่
๒๑. ค่าเช่าเครื่องเสียง
๒๒. ค่าจ้างเหมาจัดนิทรรศการ
๒๓. ค่าของที่ระลึกศึกษาดูงาน จำนวน...ชิ้นๆละ.....บาท
๒๔. ค่าใช้จ่ายพิธีเปิด-ปิด ให้เขียนระบุว่าเป็นค่าอะไร

ฯลฯ



ภาคผนวก 5

แบบฟอร์มแผนปฏิบัติการ ประจำปีงบประมาณ พ.ศ. 2565



ภาคผนวก 6 ภาพกิจกรรม



วันที่ 29 กันยายน 2564

ประชุมนำเสนอแผนยุทธศาสตร์เครือข่าย
สุขภาพจังหวัดสระแก้ว ประจำปีงบประมาณ
พ.ศ.2565



วันที่ 27 ตุลาคม 2564

ประชุมคณะกรรมการพัฒนาระบบบริการสุขภาพ
(Service Plan) ประจำปีงบประมาณ พ.ศ.2565



Service Plan สระแก้ว ปี 2565

นายแพทย์ประภาส ฟูกดวง นายแพทย์สาธารณสุขจังหวัดสระแก้ว

นโยบายการดำเนินงาน

1. Health Well-being
2. บูรณาการปฎิบัติเชื่อมโยงกับ Service Plan ทุกสาขา
3. ระบบ Referral System
4. การดูแลต่อเนื่องในชุมชน COC



โครงสร้างคณะกรรมการ

- รมว. คณะอำนาจการ+ขับเคลื่อน
- คณะกรรมการ รยสาขา
- + Specialist รยสาขา
- + ผอ.สพช. รวบบางสาขา

ระบบการดูแลต่อเนื่อง COC

- กำหนดกลุ่มโรคที่จะส่งต่อไปโปรแกรม Thai COC
- กำหนดแนวทางปฏิบัติในการดูแล และแนวทางปฏิบัติในการลงเยี่ยม

ระบบการรับ-ส่งต่อ

- ทบทวนคำสั่งแต่งตั้งคณะทำงาน
- กำหนดแนวทางการรับ-ส่งต่อ
- กำกับและติดตามการดำเนินงาน



วันที่ 22 ธันวาคม 2564

ประชุมแลกเปลี่ยนเรียนรู้ นโยบาย ยุทธศาสตร์ แผนปฏิบัติการด้านสุขภาพ และตัวชี้วัด (Shop & Share) ประจำปีงบประมาณ พ.ศ.2565



สำนักงานสาธารณสุขจังหวัดสระแก้ว

กลุ่มงานพัฒนายุทธศาสตร์สาธารณสุข

ประชุมแลกเปลี่ยนเรียนรู้ นโยบาย ยุทธศาสตร์ แผนปฏิบัติการด้านสุขภาพ และตัวชี้วัด (Shop & Share) ประจำปีงบประมาณ พ.ศ. ๒๕๖๕



วันที่ ๒๒ ธันวาคม ๒๕๖๔ นายประกาส ผูกดวง นายแพทย์สาธารณสุขจังหวัดสระแก้ว เป็นประธานเปิดและมอบนโยบาย ในการประชุมแลกเปลี่ยนเรียนรู้ นโยบาย ยุทธศาสตร์ แผนปฏิบัติการด้านสุขภาพและตัวชี้วัด (Shop & Share) ประจำปีงบประมาณ พ.ศ. ๒๕๖๕ ณ ห้องประชุมสิรินธร สำนักงานสาธารณสุขจังหวัดสระแก้ว โดยการประชุมมีวัตถุประสงค์เพื่อถ่ายทอด นโยบาย ยุทธศาสตร์และแผนปฏิบัติการ และแลกเปลี่ยนเรียนรู้การขับเคลื่อนยุทธศาสตร์สุขภาพจังหวัดสระแก้ว โดยปรับรูปแบบการประชุมเป็นแบบ Onsite มีผู้เข้าร่วมประชุม ๕๐ คน ประกอบด้วย รองนายแพทย์สาธารณสุขจังหวัดสระแก้ว หัวหน้ากลุ่มงาน หัวหน้างาน และผู้รับผิดชอบงานจากสำนักงานสาธารณสุขจังหวัดสระแก้ว และแบบ Online มีผู้ร่วมประชุม ๒๕๐ คน ประกอบด้วย ผู้อำนวยการโรงพยาบาล สาธารณสุขอำเภอ ผู้อำนวยการโรงพยาบาลส่งเสริมสุขภาพตำบล และเจ้าหน้าที่จากโรงพยาบาล สำนักงานสาธารณสุขอำเภอ และโรงพยาบาลส่งเสริมสุขภาพตำบล ทุกแห่ง รวมทั้งสิ้น ๓๐๐ คน





วันที่ 7-12 เมษายน 2565

ประชุมผู้ช่วยเลขานุการคณะกรรมการพัฒนาระบบบริการสุขภาพ (Service Plan)

จังหวัดสระแก้ว ครั้งที่ 1/2565



ประชุมผู้ช่วยเลขานุการคณะกรรมการพัฒนาระบบบริการสุขภาพ (Service Plan) จังหวัดสระแก้ว ครั้งที่ 1/2565

วันที่ 7 เมษายน 2565 นายแพทย์อิทธิพล อุดตมะปัญญา นายแพทย์เชี่ยวชาญ (ด้านเวชกรรมป้องกัน) เป็นประธานการประชุมผู้ช่วยเลขานุการคณะกรรมการพัฒนาระบบบริการสุขภาพ (Service Plan) จังหวัดสระแก้ว ครั้งที่ 1/2565 ณ ห้องประชุม พล.ร.ต. นพ.วิฑูร แสงสิงแก้ว สำนักงานสาธารณสุขจังหวัดสระแก้ว เพื่อรับทราบการดำเนินงาน ปัญหา อุปสรรค เสนอแนะแนวทางแก้ไขปัญหาเชิงระบบ และเป็นข้อมูลในการวางแผนการพัฒนาระบบบริการสุขภาพจังหวัดสระแก้ว ผู้เข้าร่วมประชุมประกอบด้วย รองนายแพทย์สาธารณสุขจังหวัด หัวหน้ากลุ่มงานและผู้ช่วยเลขานุการฯ ทุกสาขา

สำนักงานพัฒนาสุขภาพระดับอำเภอ โทร 0 3742 5141 ต่อ 107



ประชุมผู้ช่วยเลขานุการคณะกรรมการพัฒนาระบบบริการสุขภาพ (Service Plan) จังหวัดสระแก้ว ครั้งที่ 1/2565

วันที่ 8 เมษายน 2565 นายแพทย์อิทธิพล อุดตมะปัญญา นายแพทย์เชี่ยวชาญ (ด้านเวชกรรมป้องกัน) เป็นประธานการประชุมผู้ช่วยเลขานุการคณะกรรมการพัฒนาระบบบริการสุขภาพ (Service Plan) จังหวัดสระแก้ว ครั้งที่ 1/2565 (วันที่ 2) ณ ห้องประชุมสินธร สำนักงานสาธารณสุขจังหวัดสระแก้ว ซึ่งเป็นการประชุมต่อเนื่องจากครั้งที่ผ่านๆมา เพื่อรับทราบการดำเนินงาน ปัญหา อุปสรรค เสนอแนะแนวทางแก้ไขปัญหาเชิงระบบ และเป็นข้อมูลในการวางแผนการพัฒนาระบบบริการสุขภาพจังหวัดสระแก้ว ในสาขาที่เหลือ โดยผู้เข้าร่วมประชุมประกอบด้วย รองนายแพทย์สาธารณสุขจังหวัด หัวหน้ากลุ่มงานและผู้ช่วยเลขานุการฯ ทุกสาขา

สำนักงานพัฒนาสุขภาพระดับอำเภอ โทร 0 3742 5141 ต่อ 107



ประชุมผู้ช่วยเลขานุการคณะกรรมการพัฒนาระบบบริการสุขภาพ (Service Plan) จังหวัดสระแก้ว ครั้งที่ 1/2565 (วันที่ 3)

วันที่ 12 เมษายน 2565 นายแพทย์อิทธิพล อุดตมะปัญญา นายแพทย์เชี่ยวชาญ (ด้านเวชกรรมป้องกัน) เป็นประธานการประชุมผู้ช่วยเลขานุการคณะกรรมการพัฒนาระบบบริการสุขภาพ (Service Plan) จังหวัดสระแก้ว ครั้งที่ 1/2565 (วันที่ 3) ณ ห้องประชุมสินธร สำนักงานสาธารณสุขจังหวัดสระแก้ว ซึ่งเป็นการประชุมต่อเนื่องจากครั้งที่ผ่านๆมา เพื่อรับทราบการดำเนินงาน ปัญหา อุปสรรค เสนอแนะแนวทางแก้ไขปัญหาเชิงระบบ และเป็นข้อมูลในการวางแผนการพัฒนาระบบบริการสุขภาพจังหวัดสระแก้ว ประกอบด้วย สาขาอุบัติเหตุและฉุกเฉิน , ศัลยกรรม , ศัลยกรรมกระดูก, IMC , ปฐมภูมิ , สุขภาพช่องปาก , สุขภาพจิต , ยาเสพติด และสาขาการใช้ยาอย่างสมเหตุผล โดยผู้เข้าร่วมประชุมประกอบด้วย รองนายแพทย์สาธารณสุขจังหวัด หัวหน้ากลุ่มงานและผู้ช่วยเลขานุการฯ ทุกสาขา

สำนักงานพัฒนาสุขภาพระดับอำเภอ โทร 0 3742 5141 ต่อ 107



วันที่ 13-14 มิถุนายน 2565

ประชุมการขับเคลื่อนการดำเนินงาน Service Plan กลุ่มสาขาโรคหลอดเลือดสมอง โรคหัวใจ และโรคมะเร็ง



สำนักงานสาธารณสุขจังหวัดสระแก้ว
Sakaeo Provincial Health Office

การขับเคลื่อนการดำเนินงาน Service Plan กลุ่มสาขาโรคหลอดเลือดสมอง โรคหัวใจ และโรคมะเร็ง

วันที่ 13 มิถุนายน 2565 นายแพทย์จักรีพล จิตตมะปัญญา รองนายแพทย์สาธารณสุขจังหวัดสระแก้ว เป็นประธานการประชุมติดตามการดำเนินงานการพัฒนาระบบบริการสุขภาพ (Service Plan) จังหวัดสระแก้ว และมอบนโยบายการขับเคลื่อนการดำเนินงานพัฒนาระบบบริการสุขภาพ Service Plan กลุ่มสาขาโรคหลอดเลือดสมอง โรคหัวใจและโรคมะเร็ง ณ ห้องประชุมเฉลิมพระเกียรติ 48 พรรษา โรงพยาบาลสมเด็จพระยุพราชสระแก้ว เพื่อปรึกษาหารือและแลกเปลี่ยนเรียนรู้ร่วมกัน รวมทั้งนำเสนอประเด็นการพัฒนารายสาขา ได้แก่ สาขาโรคหลอดเลือดสมอง สาขาโรคไต สาขาโรคหัวใจ สาขากายวิภาคและยาระยะกลาง สาขาปฐมภูมิ และสาขาแพทย์แผนไทย ผู้เข้าร่วมประชุม ประกอบด้วย รองนายแพทย์สาธารณสุขจังหวัดสระแก้ว รองผู้อำนวยการฝ่ายการแพทย์/รองผู้อำนวยการฝ่ายการพยาบาลโรงพยาบาลทั่วไป ผู้อำนวยการโรงพยาบาลชุมชน สาธารณสุขอำเภอ หัวหน้ากลุ่มงาน ประธาน รองประธาน เลขานุการ และผู้รับผิดชอบงานสาขาที่เกี่ยวข้อง

กลุ่มงานพัฒนาสุขภาพศาสตร์สาธารณสุข โทร 0 3742 5141 ต่อ 107



สำนักงานสาธารณสุขจังหวัด สระแก้ว
Sakaeo Provincial Health Office

การขับเคลื่อนการดำเนินงาน Service Plan กลุ่มสาขาโรคหลอดเลือดสมอง โรคหัวใจ และโรคมะเร็ง (วันที่ 2)

วันที่ 14 มิถุนายน 2565 นายแพทย์จักรีพล จิตตมะปัญญา รองนายแพทย์สาธารณสุขจังหวัดสระแก้ว เป็นประธานการประชุมติดตามการดำเนินงานการพัฒนาระบบบริการสุขภาพ (Service Plan) จังหวัดสระแก้ว กลุ่มสาขาโรคหลอดเลือดสมอง โรคหัวใจและโรคมะเร็ง (วันที่ 2) ณ ห้องประชุมเฉลิมพระเกียรติ 48 พรรษา โรงพยาบาลสมเด็จพระยุพราช สระแก้วซึ่งเป็นการประชุมต่อเนื่องจากครั้งที่ผ่านมา เพื่อปรึกษาหารือและแลกเปลี่ยนเรียนรู้ร่วมกัน รวมทั้งนำเสนอประเด็นการพัฒนารายสาขา ได้แก่ สาขากายวิภาคและยาระยะกลาง สาขาโรคหัวใจและสาขาวิทยาการการแพทย์ ผู้เข้าร่วมประชุม ประกอบด้วยรองนายแพทย์สาธารณสุขจังหวัดสระแก้ว รองผู้อำนวยการฝ่ายการแพทย์/รองผู้อำนวยการฝ่ายการพยาบาลโรงพยาบาลทั่วไป ผู้อำนวยการโรงพยาบาลชุมชน สาธารณสุขอำเภอ หัวหน้ากลุ่มงาน ประธาน รองประธาน เลขานุการ และผู้รับผิดชอบงานสาขาที่เกี่ยวข้อง

กลุ่มงานพัฒนาสุขภาพศาสตร์สาธารณสุข โทร 0 3742 5141 ต่อ 107



คณะที่ปรึกษา

นพ.ประภาส	ผูกดวง	นายแพทย์สาธารณสุขจังหวัดสระแก้ว
นพ.อิทธิพล	อุตตมะปัญญา	นายแพทย์เชี่ยวชาญ (ด้านเวชกรรมป้องกัน)
นางดารารัตน์	โห้วงค์	นักวิชาการสาธารณสุขเชี่ยวชาญ (ด้านส่งเสริมพัฒนา)
นายไพรัชต์	วิริยะภักพวงศ์	นักวิชาการสาธารณสุขเชี่ยวชาญ (ด้านบริการทางวิชาการ)
นายสมเกียรติ	ทองเล็ก	นักวิชาการสาธารณสุขชำนาญการพิเศษ

หัวหน้ากลุ่มงานทุกกลุ่มงาน และหัวหน้างานทุกงาน ในสำนักงานสาธารณสุขจังหวัดสระแก้ว

คณะผู้จัดทำ

นางกัลยารัตน์	จตุพรเจริญชัย	นักวิชาการสาธารณสุขชำนาญการพิเศษ
นางสาวผกามาศ	ปฏิหารย์	เจ้าพนักงานสถิติชำนาญงาน
นายสรณพ	ลาดนอก	นักวิชาการสาธารณสุขปฏิบัติการ
นางสาวสุพัตรา	ต้นพิพัฒน์	นักวิชาการสาธารณสุขปฏิบัติการ
นางรมย์ชลิ	ประเสริฐศรี	เจ้าพนักงานสถิติปฏิบัติงาน



แผนยุทธศาสตร์ด้านสุขภาพจังหวัดสระแก้ว 5 ปี ระยะที่ 2 (ปี พ.ศ.2565 – 2569) ประจำปีงบประมาณ พ.ศ.2565 สำนักงานสาธารณสุขจังหวัดสระแก้ว

สำนักงานสาธารณสุขจังหวัดสระแก้ว

Sakaeo Provincial Public Health Office

ที่อยู่ : 609 ตำบลท่าเกษม อำเภอเมืองสระแก้ว จังหวัดสระแก้ว 27000

โทร. 037 425 141 – 4 โทรสาร : ต่อ 100