

# ประชุม คปสจ. เดือนมกราคม 2564



กลุ่มงานควบคุมโรคติดต่อ  
สำนักงานสาธารณสุขจังหวัดสระแก้ว

# สถานการณ์ COVID-19 ทั่วโลก

ประจำวันที 28 มกราคม 2564 เวลา 10.00 น.  
ข้อมูล : Worldometers

## ผู้ป่วยติดเชื้รวม

**1,014,333,090**  
ราย

+590,299

## อาการรุนแรง

**110,179**  
ราย

+8

## รักษาหายแล้ว

**73,320,448**  
ราย

+469,694

## ผู้เสียชีวิตรวม

**2,184,120**  
ราย

+16,846

## 5 ประเทศ ตามอันดับจำนวนผู้ป่วยสะสม



1

USA

**26,166,201** ราย +151,727



2

India

**10,702,031** ราย +11,752



3

Brazil

**9,000,485** ราย +63,895



4

Russia

**3,774,672** ราย +17,741



5

UK

**3,715,054** ราย +25,308



Thailand

อันดับที่

**120**

**16,221** ราย

# CONFIRMED COVID-19 CASES AND DEATHS IN ASEAN



		Total Cases	New Cases	Total Deaths	New Deaths	Total Recovered	Active Cases
Indonesia		1,037,993	+13,695	29,331	+476	842,122	166,540
Philippines		519,575	+1,169	10,552	+71	475,596	33,427
Malaysia		198,208	+4,094	717	+10	154,299	43,192
Myanmar		138,802	+434	3,089	+7	123,170	12,543
Singapore		59,425	+34	29	0	59,104	292
Thailand		16,221	+756	76	0	11,287	4,858
Vietnam		1,553	+2	35	0	1,430	85
Cambodia		461	+1	0	0	428	33
Brunei		180	+4	3	0	170	7
Lao PDR		44	0	0	0	41	3
<b>ASEAN</b>		<b>1,972,462</b>	<b>+20,189</b>	<b>43,832</b>	<b>+564</b>	<b>1,667,647</b>	<b>260,980</b>

\*Source: WHO et. al. as at 7:00PM GMT +8 dated 28 January 2021.

\*New Cases and New Deaths refer to figures reported since our last update.





ศูนย์ข้อมูล COVID-19

# COVID-19 ระลอกใหม่ 28 ม.ค. 64

ตั้งแต่ 15 ธันวาคม 2563 - 28 มกราคม 2564

## ผู้ติดเชื้อใหม่ +756 ราย

## ผู้ติดเชื้อสะสม 11,984 ราย

สรุปสถานการณ์ ศูนย์ข้อมูล COVID-19  
ศูนย์ข้อมูล COVID-19 สายด่วน 1111  
กรมควบคุมโรค กระทรวงสาธารณสุข

### ผู้ป่วยรายใหม่ 4,369 ราย

### ค้นหาเชิงรุกในชุมชน 6,972 ราย

### จากต่างประเทศ 643 ราย

### เสียชีวิต 0 ราย สะสม 16 ราย



ศูนย์ข้อมูล COVID-19

# สถานการณ์ COVID-19 ในประเทศไทย

ข้อมูลวันที่ 28 มกราคม 2564  
กรมควบคุมโรค กระทรวงสาธารณสุข

### ผู้ป่วยรายใหม่ในวันนี้

## +756 ราย

ผู้ป่วยรายใหม่จากระบบเฝ้าระวังและระบบบริการฯ 22

ค้นหาผู้ติดเชื้อเชิงรุกในชุมชน 724

ผู้เดินทางจากต่างประเทศ ไม่เข้าสถานที่กักกัน	ผู้เดินทางจากต่างประเทศ เข้าสถานที่กักกันที่รัฐจัดให้
-	10

### หายป่วยแล้ว

## +233 11,287 ราย

ผู้ป่วยรักษาอยู่	ร้อยละ
4,858	69.58

### ผู้ป่วยยืนยันสะสม

## 16,221 ราย

ติดเชื้อในประเทศ 13,804

ตรวจคัดกรองเชิงรุก 6,972

ผู้เดินทางจากต่างประเทศ	สถานที่กักกันที่รัฐจัดให้
2,417	1,820

### เสียชีวิต

## 76 ราย

New Cases เพิ่มขึ้น	ร้อยละ
-	0.47

### จำนวนผู้ป่วยยืนยัน จำแนกตามพื้นที่รักษา (ราย)

กรุงเทพฯ และนนทบุรี 3,439

ภาคเหนือ 334

ภาคกลาง 11,474

ภาคตะวันออกเฉียงเหนือ 166

ภาคใต้ 808



ศูนย์ข้อมูล  
COVID-19

# ผู้ป่วยรายใหม่

28 มกราคม 2564

# 756 ราย

**ผู้ติดเชื้อในประเทศ 746 ราย**

สถานที่เสี่ยงอื่น / มีอาชีพเสี่ยง / สัมผัสผู้ป่วยก่อนหน้านี้ **22 ราย**

สมุทรสาคร	9 ราย
กรุงเทพมหานคร	8 ราย
นนทบุรี	1 ราย
พระนครศรีอยุธยา	1 ราย
สมุทรปราการ	3 ราย

การค้นหาผู้ติดเชื้อเชิงรุกในชุมชน **724 ราย**

สมุทรสาคร 724 ราย

**มาจากต่างประเทศ 10 ราย**

ผ่านการคัดกรอง และเข้าสถานกักกันทุกประเภท

โปรตุเกส	1 ราย
รัสเซีย	2 ราย
อินโดนีเซีย	1 ราย
กาตาร์	1 ราย
สหรัฐอเมริกา	5 ราย







# แผนที่แสดงจังหวัดที่พบผู้ติดเชื้อในประเทศ รายสัปดาห์ (wk1 - wk4 ปี 64)

3 - 9 ม.ค. 64  
(สัปดาห์ที่ 1)

10 - 16 ม.ค. 64  
(สัปดาห์ที่ 2)

17 - 23 ม.ค. 64  
(สัปดาห์ที่ 3)

24 - 28 ม.ค. 64

18 ธ.ค. 63 - 28 ม.ค. 64



จังหวัดพบผู้ติดเชื้อ  
ในสัปดาห์  
39 จังหวัด



จังหวัดพบผู้ติดเชื้อ  
ในสัปดาห์  
30 จังหวัด



จังหวัดพบผู้ติดเชื้อ  
ในสัปดาห์  
24 จังหวัด



จังหวัดพบผู้ติดเชื้อ  
14 จังหวัด



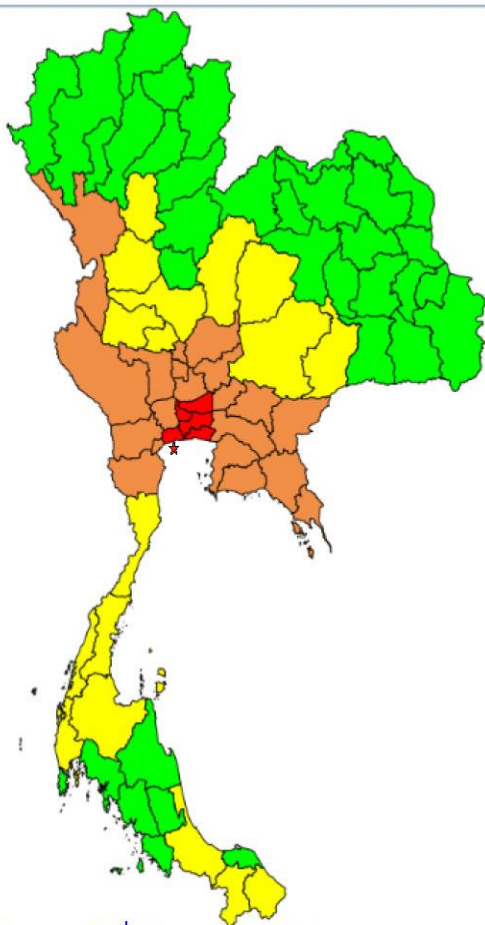
จังหวัดที่พบ  
ผู้ติดเชื้อ  
รวม 63 จังหวัด

□ 0 ราย    ■ 1 - 10 ราย    ■ 11 - 50 ราย    ■ ≥ 51 ราย

หมายเหตุ: ไม่นับผู้ป่วยที่พบในสถานกักกัน

แหล่งข้อมูลและจัดทำโดย : กรมควบคุมโรค กระทรวงสาธารณสุข ข้อมูล ณ วันที่ 28 ม.ค. 2564 เวลา 06.00 น.

# (ร่าง) ข้อเสนอพื้นที่ผ่อนคลายการใช้มาตรการควบคุมแบบบูรณาการ (เน้นพื้นที่ควบคุม)



พื้นที่	จังหวัด	จำนวน
เฝ้าระวัง	<u>ภาคเหนือ</u> ( 11 จังหวัด) เชียงใหม่ เชียงราย ลำปาง ลำพูน แม่ฮ่องสอน แพร่ น่าน พะเยา อุตรดิตถ์ พิษณุโลก พิจิตร	0 → 35
	<u>ภาคตะวันออกเฉียงเหนือ</u> (17 จังหวัด) เลย หนองบัวลำภู อุดรธานี หนองคาย บึงกาฬ สกลนคร นครพนม มุกดาหาร ยโสธร กาฬสินธุ์ ร้อยเอ็ด ขอนแก่น มหาสารคาม ศรีสะเกษ สุรินทร์ อำนาจเจริญ อุบลราชธานี	
	<u>ภาคใต้</u> (7 จังหวัด) นครศรีธรรมราช ภูเก็ต กระบี่ สตูล ตรัง พัทลุง ปัตตานี	
เฝ้าระวังสูง	<u>ภาคเหนือ</u> (6 จังหวัด) นครสวรรค์ อุทัยธานี ชัยนาท เพชรบูรณ์ กำแพงเพชร สุโขทัย	38 → 17
	<u>ภาคตะวันออกเฉียงเหนือ</u> (3 จังหวัด) นครราชสีมา ชัยภูมิ บุรีรัมย์	
	<u>ภาคกลาง-ใต้</u> (8 จังหวัด) ประจวบคีรีขันธ์ ระนอง ชุมพร สุราษฎร์ธานี พังงา สงขลา ยะลา นราธิวาส	
ควบคุม	<u>ภาคเหนือ-กลาง</u> (12 จังหวัด) ดาก กาญจนบุรี ชัยนาท อ่างทอง ลพบุรี สระบุรี อัญญา นครปฐม สุพรรณบุรี สมุทรสงครามราชบุรี เพชรบุรี	11 → 20
	<u>ภาคตะวันออก</u> (8 จังหวัด) นครนายก ปราจีนบุรี สระแก้ว ฉะเชิงเทรา ชลบุรี ระยอง จันทบุรี ตราด	
ควบคุมสูงสุด	กรุงเทพมหานคร สมุทรปราการ นนทบุรี ปทุมธานี	23 → 4
★ ควบคุมสูงสุดและเข้มงวด	สมุทรสาคร	5 → 1

ข้อมูล ณ วันที่ 27 มกราคม 2564

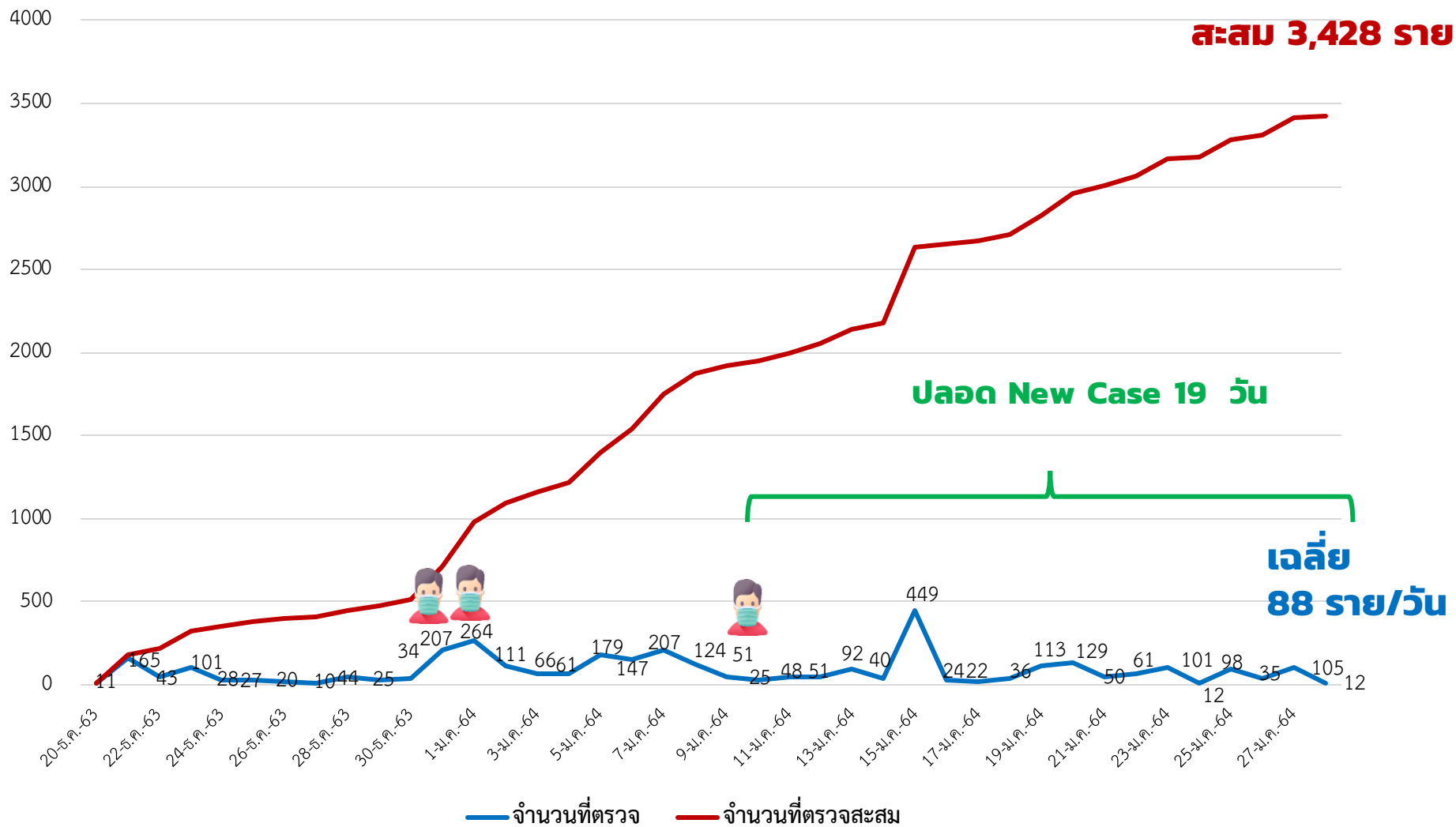


# สถานการณ์โรคติดเชื้อไวรัสโคโรนา 2019 (COVID-19) จังหวัดสระแก้ว (ระลอกใหม่)

ข้อมูล ณ วันที่ 28 มกราคม 2564



# การตรวจเชื้อ COVID-19 จังหวัดสระแก้ว (ระลอกใหม่) 20 ธ.ค 2563 – 28 มกราคม 2564



# การตรวจเชื้อ COVID-19 จังหวัดสระแก้ว (ระลอกใหม่ ) 20 ธ.ค 2563 – 28 มกราคม 2564

**PUI SW.** 219 ราย

- PUI (ARI) 147 ราย (67.12%)
- Pneumonia 72 ราย(32.87%)

**LQ**

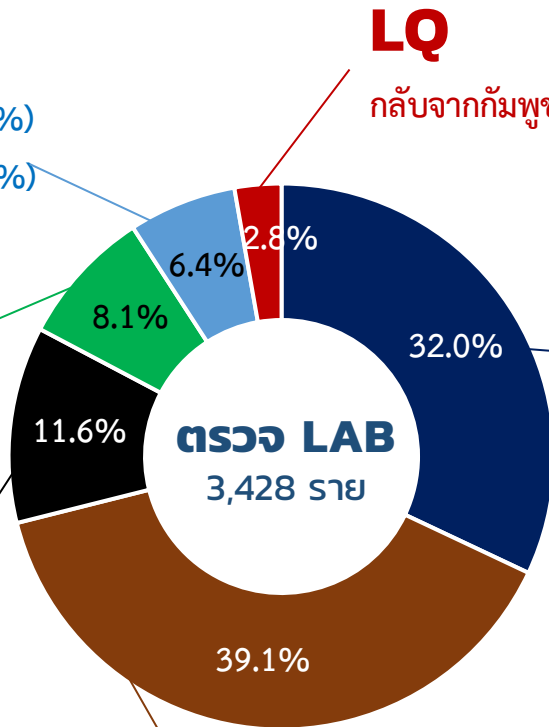
กลับจากกัมพูชา 95 ราย

**Pre-Op**

ก่อนทำหัตถการ 278 ราย

**เกษมราษฎร์**

ประชาชนทั่วไป 399 ราย



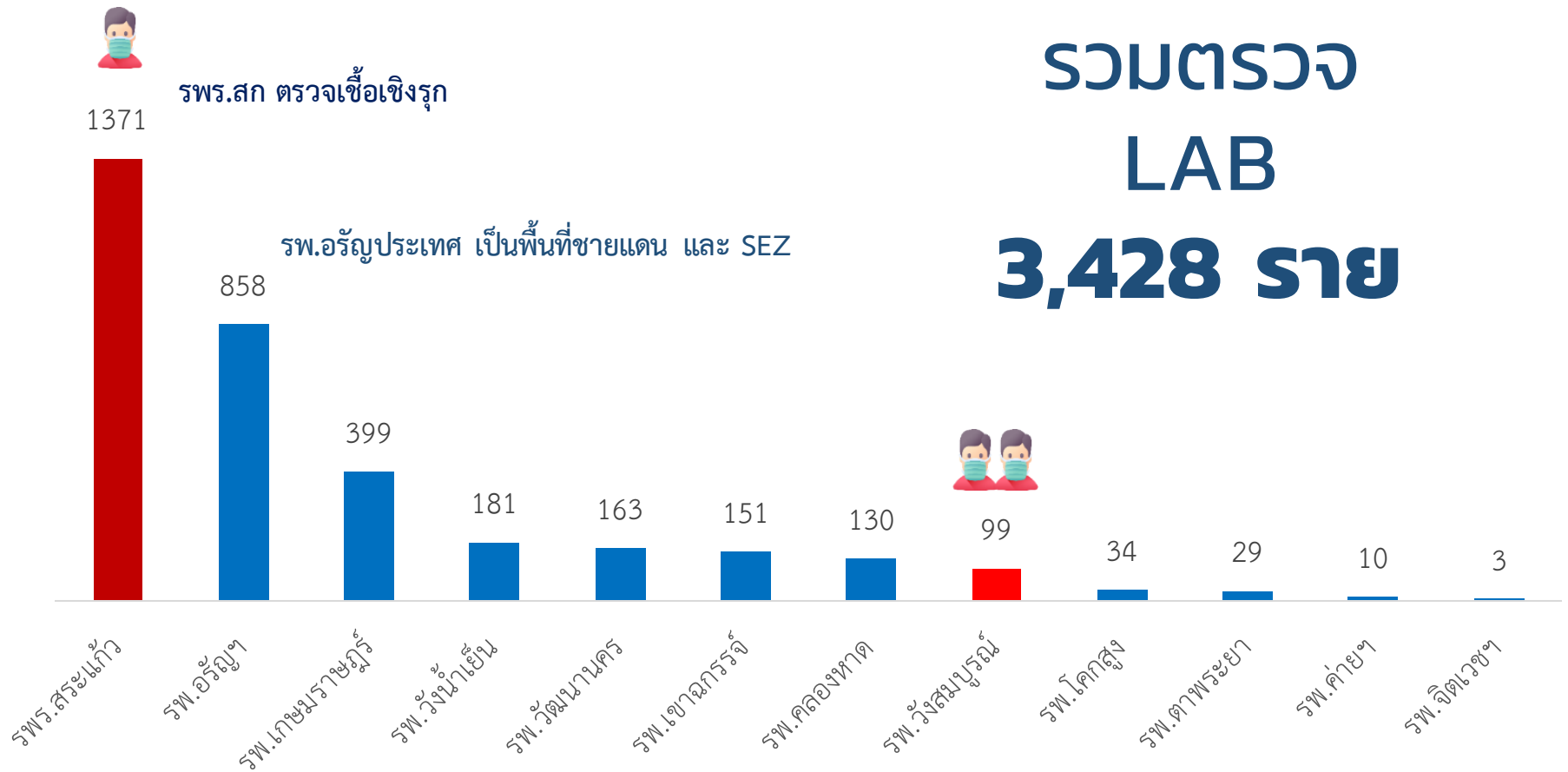
**ACF** 1,097 ราย

- สัมผัสผู้ป่วยยืนยัน 357 ราย (32.54%)
- กลับจากจังหวัดเสี่ยง 740 ราย (67.46%)

**Sentinel Surveillance** 1,339 ราย

- ตำรวจ /ทหาร 452 ราย (33.76%)
- ต่างด้าว (ก่อสร้างรพร.สก.) 88 ราย (6.57%)
- ต่างด้าวขึ้นทะเบียน 403 ราย (30.10%)
- ผู้ต้องขังรายใหม่ 323 ราย (24.12%)
- ทลบนีเข้าเมือง 73 ราย (5.45%)

# การตรวจคัดกรอง **กลุ่มเสี่ยงที่สงสัย COVID-19** จังหวัดสระแก้ว 20 ธ.ค. 63 – 28 ม.ค. 64 แยกรายโรงพยาบาล







# Timeline Surveillance เหตุการณ์ที่ 18/2564

ผู้ป่วยยืนยัน จ. สมุทรปราการ เชื่อมโยงกับ อ.อรัญประเทศ จ. สระแก้ว

ชายไทย อายุ 33 ปี อาชีพ รับจ้างขับรถขนส่งสินค้า บริษัทแห่งหนึ่งที่ กทม. มีประวัติข้ามแดนไปส่งสินค้าที่ อ.เมืงหวัด ประเทศพม่า 17 ม.ค. 2564 รพแม่สอด - ราม เก็บตัวอย่างส่งตรวจ ผลไม่พบเชื้อ 26 ม.ค. 2564 เก็บตัวอย่างส่งตรวจผลพบเชื้อ COVID-19 27 ม.ค. 2564 เข้ารับการรักษาที่ รพ.จุฬารัตน์ 9 อ.ราชาเทวะ จ.สมุทรปราการ

19 ม.ค.64

เวลา 15.00 น. เดินทางจาก กทม. ขับรถไปส่งของที่ประเทศกัมพูชา ผ่านด่านคลองลึก อ.อรัญฯ เวลา 20.00 น. ใช้เวลาส่งของประมาณ 1 ชม. ก็เดินทางกลับบริษัท ที่กทม. ระหว่างทางแวะรับประทานอาหาร ที่ ต.วังท่าช้าง อ.กบินทร์บุรี จ.ปราจีนบุรี

21 ม.ค.64

เวลา 10.00 น. เดินทางจากกทม. ขับรถไปส่งของที่ประเทศกัมพูชา ผ่านด่านคลองลึก อ.อรัญฯ เวลาประมาณ 15.00 น. ใช้เวลาส่งของประมาณ 1 ชม. เดินทางกลับบริษัท ที่กทม. ระหว่างทางแวะรับประทานอาหารที่ ต.เขาหินซ้อน อ.พนมสารคาม จ.ฉะเชิงเทรา (เริ่มมีอาการหายใจอ่อน แสบจมูก รู้สึกมีไข้เล็กน้อย )


23 ม.ค.64

เวลา 10.00 น. เดินทางจากกทม. ขับรถไปส่งของที่ประเทศกัมพูชา ผ่านด่านคลองลึก อ.อรัญฯ เวลาประมาณ 15.00 น. ใช้เวลาส่งของประมาณ 1 ชม. ระหว่างทางแวะรับประทานอาหารที่ ร้านค้าแห่งหนึ่ง ในอำเภออรัญประเทศ เสร็จแล้วเดินทางกลับถึงที่พักที่บริษัท เวลาประมาณ 23.00 น. ได้ดื่มเหล้ากับเพื่อนจำนวน 7 - 8 คน จนถึงเวลา 04.00 น. (วันที่ 24 ม.ค. 2564)

26 ม.ค.64

เวลาประมาณ 17.00 น. รพ.แม่สอดราม ได้เก็บตัวอย่าง ส่งตรวจตรวจหาเชื้อ Covid-19 ครั้งที่ 2 จากนั้นเดินทางออกจากอำเภอแม่สอด แวะเข้าห้องน้ำที่ปั้มน้ำมันปตท.สลกบาตร อ.ชาณุวรลักษ์บุรี จ.กำแพงเพชร จอดรถนอนพักข้างทาง อ.อินทร์บุรี จ.สิงห์บุรี เวลาประมาณ 03.00 น.(27 ม.ค.2564) ได้รับแจ้งว่าติดเชื้อ Covid-19

27 ม.ค.64

รับการรักษาที่โรงพยาบาลจุฬารัตน์ 9 อ.ราชาเทวะ จ.สมุทรปราการ 

วันที่	ผู้สัมผัสเสี่ยงสูง	ACF	รวม
28 ม.ค.2564	18 ราย (รอผล)	46 ราย (รอผล)	64 ราย



# Timeline Surveillance เหตุการณ์ที่ 19/2564

## ผู้ป่วยยืนยัน จ. กทม. เชื่อมโยงกับ อ.ตาพระยา จ. สระแก้ว

ชายไทย อายุ 34 ปี อาชีพ ขายของออนไลน์ อาศัยอยู่ที่ 105 ซอยลาดพร้าว 96 ถนนลาดพร้าว แขวงพลับพลา เขตวังทองหลาง กทม. เมื่อวันที่ 11 ม.ค.2564 ผู้ป่วยเดินทางกลับมาบ้านที่อ.ตาพระยา เพื่อร่วมพิธีงานศพฯ ณ วัดเขาพรหมสุวรรณ ต.ตาพระยา อ.ตาพระยา จ.สระแก้ว และเข้าพักที่บ้านเลขที่ 816 ม.1 ต.ตาพระยา อ.ตาพระยา จ.สระแก้ว และวันที่ 13 ผู้ป่วยได้เดินทางกลับกทม. และเข้ารับการรักษาเชื้อ COVID - 2019 ณ รพ.เปาโลโชคชัย 4 เมื่อวันที่ 26 ม.ค. 2564 ผลพบเชื้อ COVID - 2019

11 ม.ค.64

ได้เดินทางกลับมาบ้านที่อำเภอตาพระยา เพื่อร่วมงานศพของย่าผู้ป่วย โดยรถยนต์ส่วนตัวเดินทางมาคนเดียว และได้แวะจุดตรวจคัดกรองด่านหนองกรุง จังหวัดสระแก้ว เป็นเวลา 15 นาที ผู้ป่วยสวมใส่หน้ากากอนามัยตลอดเวลา และเข้าพักที่บ้านเลขที่ 816 ม.1 ต.ตาพระยา อ.ตาพระยา จ.สระแก้ว

12 ม.ค.64

ช่วงเช้าผู้ป่วยพักอาศัยอยู่บ้านไม่ได้ออกไปที่ไหน ช่วงเที่ยงผู้ป่วยได้ร่วมเดินขบวนเคลื่อนย้ายศพ ไปยังวัดเขาพรหมสุวรรณ ต.ตาพระยา อ.ตาพระยา จ.สระแก้ว เพื่อทำพิธีฌาปนกิจ จนแล้วเสร็จ และกลับมายังบ้านพักไม่ได้ออกไปที่ไหน

13 ม.ค.64

ผู้ป่วยเดินทางกลับจังหวัดกรุงเทพมหานคร

14-25 ม.ค.64

- ผู้ป่วยอยู่บ้านพักไม่ได้ออกไปในพื้นที่เสี่ยง (เพื่อนมาหาวันที่ 21 ม.ค. 64 พุดคุยใกล้ชิด 3 ชม.)
- 25 ม.ค. 64 เพื่อนโทรมาแจ้งว่า ติด COVID--19

26 ม.ค.64

ผู้ป่วยเดินทางไปตรวจหาเชื้อ ที่โรงพยาบาลเปาโลโชคชัย4 ผลการตรวจทางห้องปฏิบัติการ ยืนยันเป็นผลบวก

27 ม.ค.64

รับการรักษาที่รพ.เปาโลโชคชัย 4

วันที่	ผู้สัมผัสเสี่ยงสูง	รวม
28 ม.ค.2564	25 ราย (รอผล)	25 ราย

# เรื่องพิจารณาจาก ดกก.โรคติดต่อ จ.สระแก้ว ครั้งที่ 20/2564

1

ประกันสังคม จ.สระแก้ว ขออนุมัติการสุ่มตรวจคัดกรอง COVID-19  
เชิงรุกในสถานประกอบการที่มีแรงงานต่างด้าวสัญชาติพม่าและกัมพูชา  
จำนวน 10 แห่ง กลุ่มเป้าหมาย 122 คน

- ค่าอุปกรณ์ 540 บาท + ค่าตรวจวิเคราะห์ 1,600 บาท รวม 2,140 บาท

2

รพ.เกษมราษฎร์ ขออนุมัติตรวจคัดกรอง COVID-19 ใน 4 กลุ่ม ดังนี้

- ขนส่งไปรษณีย์ 327 ราย
- รถตู้ 280 ราย
- รถบรรทุก 200 ราย
- ตลาด 790 ราย

รวม 1,597 ราย

โดยเบิกจากจ่าย สปสช.





UNITE TO  
→ END  
TB

# รายงานสถานการณ์วัณโรค

## SAKAEO TB WEEKLY REPORT

ภายใต้คำรับรอง

การปฏิบัติราชการ PA จังหวัดสระแก้ว ปีงบประมาณ 2564

อัตราความสำเร็จในการรักษาวัณโรคปอดรายใหม่   $\geq$  ร้อยละ 88

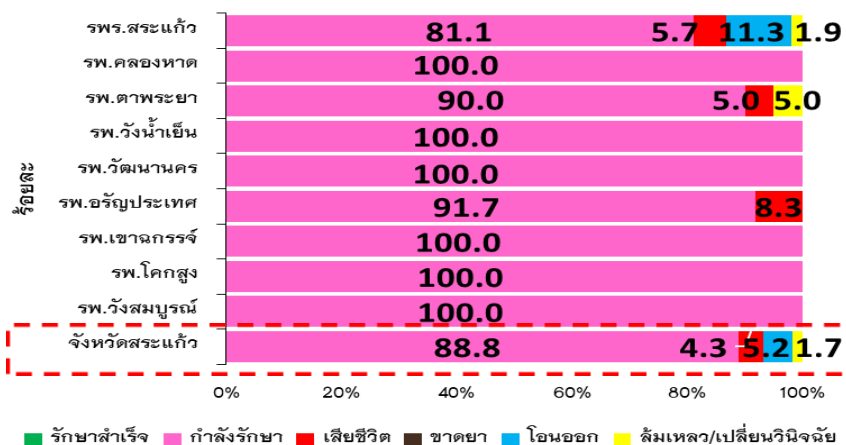
# ผลการดำเนินงานวัณโรค : PA TB 2564



ภายใต้กรอบคำรับรองการปฏิบัติราชการ ประจำปีงบประมาณ พ.ศ.2564

## ผลการรักษาวัณโรคปอดรายใหม่ PA เป้าหมาย Success Rate $\geq$ ร้อยละ 88

จำนวนผู้ป่วยวัณโรคปอดรายใหม่ที่ขึ้นทะเบียนรักษาในไตรมาสที่ 1 ปี 2564 จำนวน 116 ราย ระหว่างวันที่ 1 ต.ค. 63 – 31 ธ.ค.63



รพ.	จำนวนผู้ป่วย	%	รักษาสำเร็จ		กำลังรักษา		เสียชีวิต		ขาดยา		โอนออก		ล้มเหลว/เปลี่ยนวินิจฉัย	
			จำนวน	%	จำนวน	%	จำนวน	%	จำนวน	%	จำนวน	%	จำนวน	%
รพ.สระแก้ว	53	45.7	0	0.0	43	81.1	3	5.7	0	0.0	6	11.3	1	1.9
รพ.คลองหาด	6	5.2	0	0.0	6	100.0	0	0.0	0	0.0	0	0.0	0	0.0
รพ.ตาพระยา	20	17.2	0	0.0	18	90.0	1	5.0	0	0.0	0	0.0	1	5.0
รพ.วังน้ำเย็น	3	2.6	0	0.0	3	100.0	0	0.0	0	0.0	0	0.0	0	0.0
รพ.วัฒนานคร	6	5.2	0	0.0	6	100.0	0	0.0	0	0.0	0	0.0	0	0.0
รพ.อรัญประเทศ	12	10.3	0	0.0	11	91.7	1	8.3	0	0.0	0	0.0	0	0.0
รพ.เขาฉกรรจ์	9	7.8	0	0.0	9	100.0	0	0.0	0	0.0	0	0.0	0	0.0
รพ.โคกสูง	3	2.6	0	0.0	3	100.0	0	0.0	0	0.0	0	0.0	0	0.0
รพ.วังสมบูรณ์	4	3.4	0	0.0	4	100.0	0	0.0	0	0.0	0	0.0	0	0.0
ภาพรวมจังหวัด	116	100.0	0	0.0	103	88.8	5	4.3	0	0.0	6	5.2	2	1.7

### ผลการดำเนินงานวัณโรค

จังหวัดสระแก้วขึ้นทะเบียนผู้ป่วยวัณโรครายใหม่ (PA) ปีงบประมาณ 2564 ตั้งแต่ 1 ต.ค. - 31 ธ.ค. 63

ผู้ป่วยทั้งหมด 116 ราย  กำลังรักษา 88.8%  เสียชีวิต 4.3%  โอนออก 5.2%  ล้มเหลว/เปลี่ยนวินิจฉัย 1.7%

พบการขึ้นทะเบียนสูง รพ.สระแก้ว 53 ราย (45.7%) รพ.ตาพระยา 20 ราย (17.2%) และ รพ.อรัญประเทศ 12 ราย (10.3%) ตามลำดับ

(ปัจจุบันคาดประมาณ Success rate จังหวัดเท่ากับ 96.4% \*\*รพ.สระแก้ว ยังไม่ผ่านเกณฑ์ 88%)

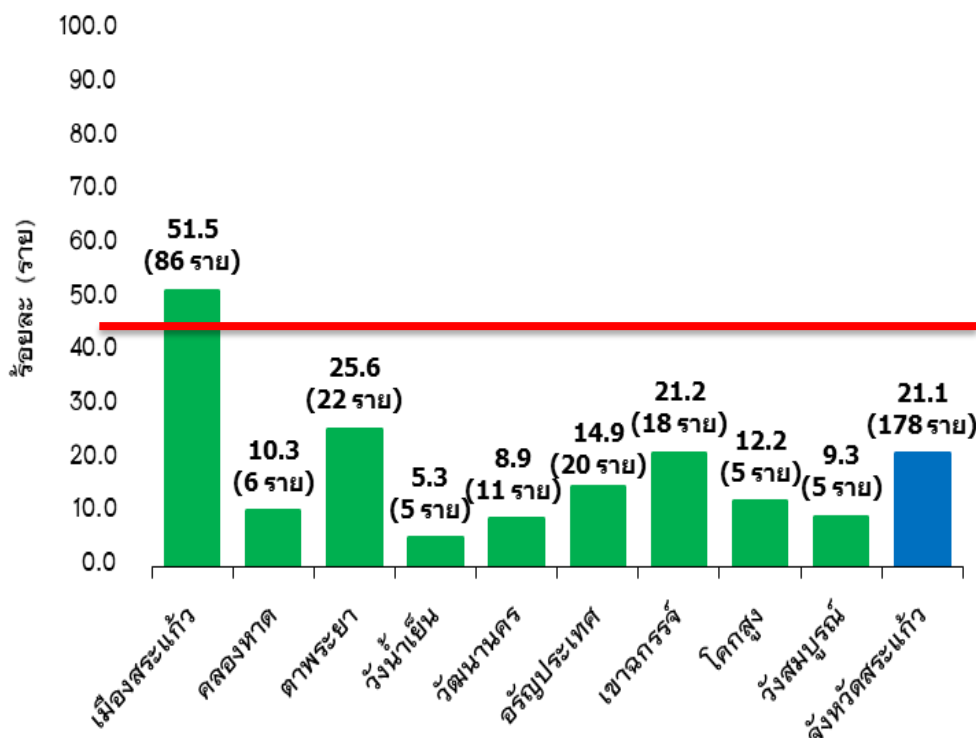
**\*\*\*เสียชีวิตสะสมรวม 5 ราย\*\*\***

- รพ.สระแก้ว 3 ราย (5.7%)
- รพ.ตาพระยา 1 ราย (5%)
- รพ.อรัญประเทศ 1 ราย (8.3%)

RIP

# ความครอบคลุมการรักษาผู้ป่วยวัณโรครายใหม่และกลับมาเป็นซ้ำ ระหว่างวันที่ 1 ต.ค. 63 – 27 ม.ค.64

เป้าหมาย Treatment Coverage Rate  $\geq$  ร้อยละ 85



ผลการขึ้นทะเบียนวัณโรครายใหม่และกลับมาเป็นซ้ำ  
จังหวัดสระแก้ว ปีงบประมาณ 2564 คาดประมาณผู้ป่วยวัณโรค 843 ราย (150/แสนปชก.) ตั้งแต่วันที่ 1 ต.ค.-26 ม.ค.2564 Treatment Coverage  $\geq$  85% ขึ้นทะเบียนรักษา 21.1% (178 ราย) แยกตามโรงพยาบาลที่ขึ้นทะเบียนสูงสุด คือ รพ.สระแก้ว 51.5% (86 ราย) รพ.ตาพระยา 25.6% (22 ราย) และรพ.เขาคอกระเจี 21.2% (18 ราย) ตามลำดับ

หมายเหตุ: เป้าหมายจังหวัด 6 เดือนเฉลี่ยผ่านเกณฑ์ ต้องค้นหา 360 ราย คิดเป็น 43%

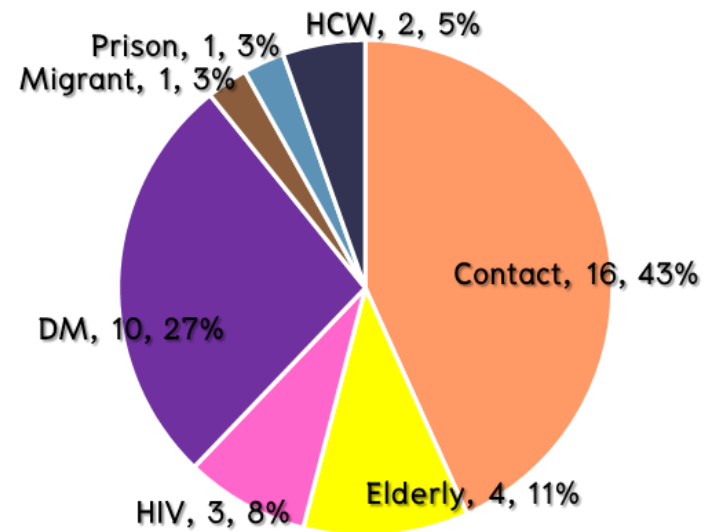
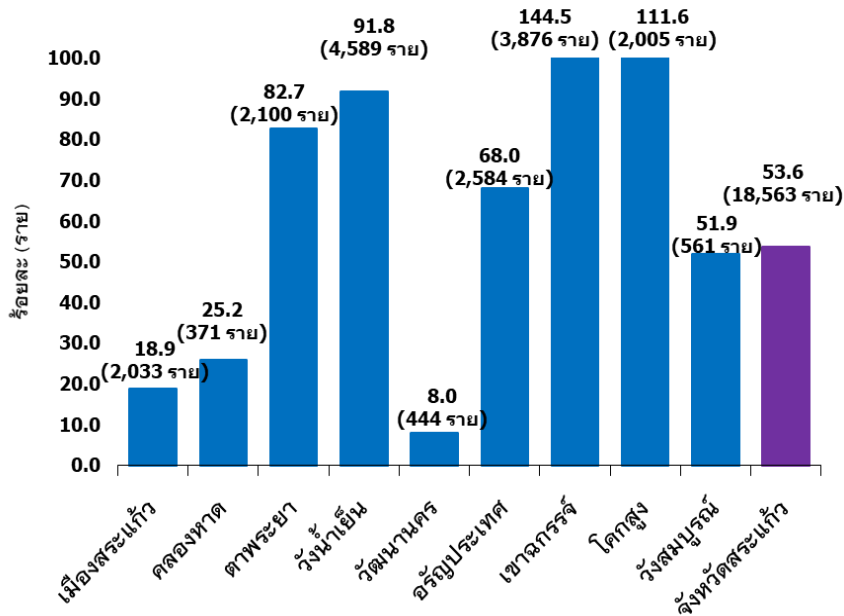


# ผลการดำเนินงานวัณโรค : PA TB 2564



ภายใต้กรอบคำรับรองการปฏิบัติราชการ ประจำปีงบประมาณ พ.ศ.2564

## ผลการคัดกรองวัณโรค 7 กลุ่มเสี่ยง ระหว่างวันที่ 1 ต.ค. 63 – 27 ม.ค.64



### ผลการดำเนินงานคัดกรองวัณโรคในกลุ่มเสี่ยง

ผลการคัดกรองวัณโรคในกลุ่มเสี่ยง จังหวัดสระแก้ว 53.6% (18,563 ราย) อำเภอที่คัดกรองได้สูงสุด คือ อ.เขาฉกรรจ์ 144.5% (3,876 ราย) รองลงมา อ.โคกสูง 111.6% (2,005 ราย) และอ.วังน้ำเย็น 91.8% (4,589 ราย) ตามลำดับ

จากผลการคัดกรองใน 7 กลุ่มเสี่ยง คัดกรองได้ผู้ป่วย 37 ราย คิดเป็น 0.20 % โดยพบในกลุ่ม Contact 43% (16 ราย), DM 27% (10 ราย) และ Elderly 11% (11 ราย) ตามลำดับ



**Distancing**  
เว้นระยะห่าง



**Mask Wearing**  
สวมหน้ากาก



**Hand Washing**  
ล้างมือบ่อยๆ



**Testing**  
ตรวจวัดอุณหภูมิ



**Thai Cha na**  
เช็กอิน "ไทยชนะ"

