

ประชุม คปสจ.สระแก้ว



กลุ่มงานควบคุมโรคติดต่อ
สำนักงานสาธารณสุขจังหวัดสระแก้ว
30 มิถุนายน 2563



สถานการณ์ COVID-19 ทั่วโลก

ประจำวันที 30 มิถุนายน 2563 เวลา 10.00 น.

ข้อมูล : Worldometer, South China Morning Post

ผู้ป่วยติดเชื้อรวม

10,408,433 คน

+159,056

อาการรุนแรง

57,530 คน

+228

รักษาหายแล้ว

5,664,407 คน

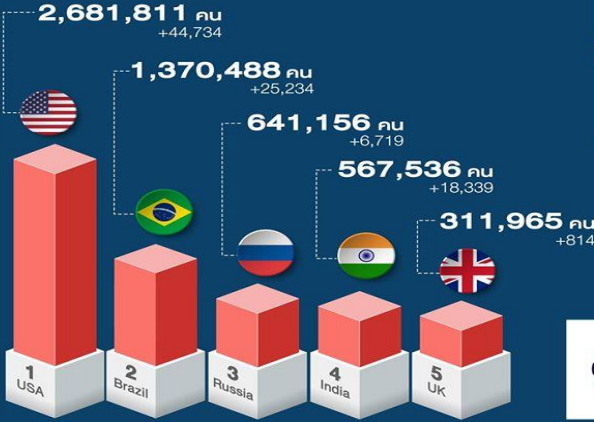
+107,773

ผู้เสียชีวิตรวม

507,497 คน

+3,422

ประเทศที่พบผู้ติดเชื้ออันดับ 5



สรุปสถานการณ์ ศูนย์ข้อมูล COVID-19

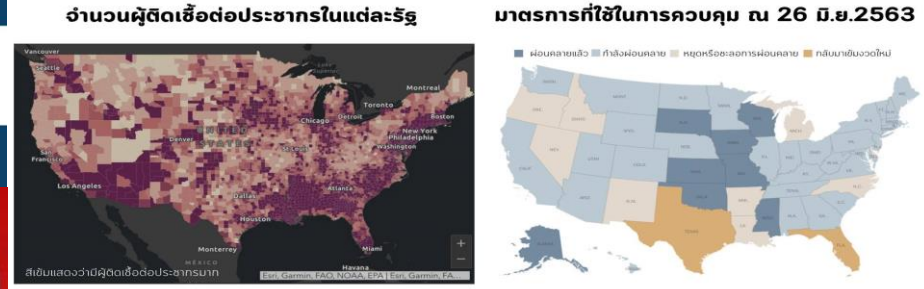
ศูนย์ข้อมูล COVID-19 สายด่วน 1111

อันดับที่	ประเทศ	จำนวนผู้ติดเชื้อ	อันดับที่	ประเทศ	จำนวนผู้เสียชีวิต
1	สหรัฐอเมริกา	2,681,811	1	สหรัฐอเมริกา	128,783
2	บราซิล	1,370,488	2	บราซิล	58,385
3	รัสเซีย	641,156	3	สหราชอาณาจักร	43,575
4	อินเดีย	567,536	4	อิตาลี	34,744
5	สหราชอาณาจักร	311,965	5	ฝรั่งเศส	29,813
6	สเปน	296,050	6	สเปน	28,346
7	เปรู	282,365	7	เม็กซิโก	27,121
8	ซีซี	275,999	8	อินเดีย	16,904
9	อิตาลี	240,436	9	อิหร่าน	10,670
10	อิหร่าน	225,205	10	เบลเยียม	9,732
อันดับที่ 96	ไทย	3,171	อันดับที่ 58	ไทย	58

โรคโควิด-19 ระบาดอย่างรุนแรง ในสหรัฐอเมริกา



จำนวนผู้ติดเชื้อต่อประชากร ในสหรัฐอเมริกา



สถานการณ์ในแต่ละรัฐ

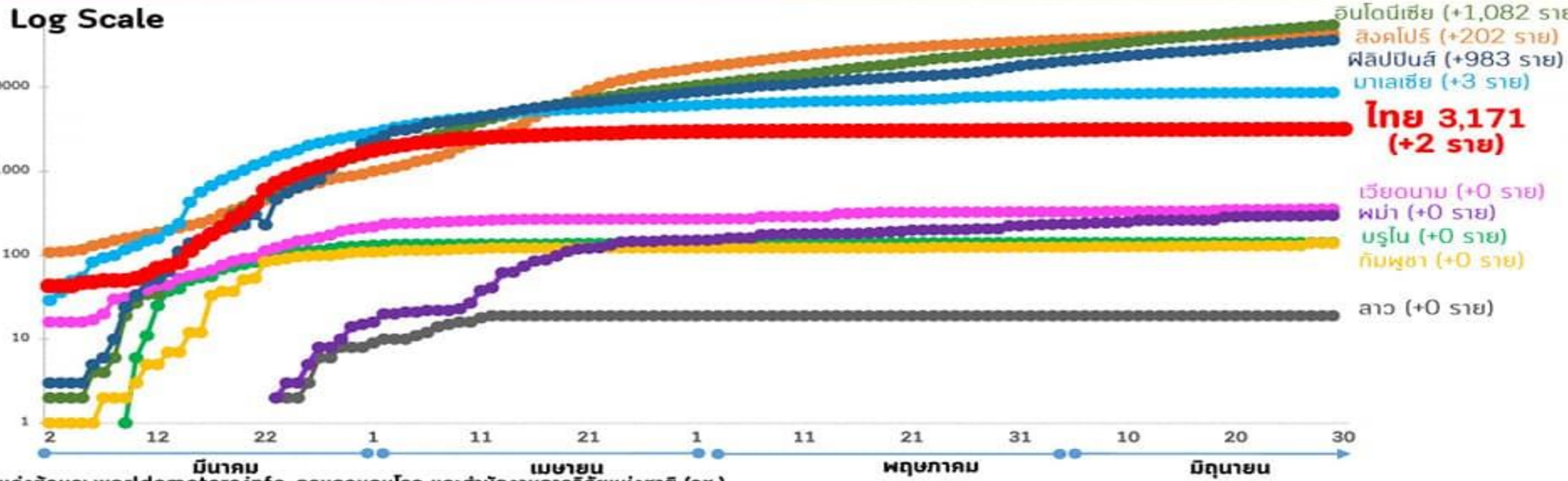




สถานการณ์โควิด-19 ในอาเซียน



ประเทศ	เพิ่มขึ้นวันนี้	ติดเชื้อรวม	เสียชีวิต	รักษาอยู่	รักษาหาย
อินโดนีเซีย	+1,082	55,092	2,805	28,487	23,800
สิงคโปร์	+202	43,661	26	5,650	37,985
ฟิลิปปินส์	+983	36,438	1,255	25,227	9,956
มาเลเซีย	+3	8,637	121	182	8,334
ไทย	+2	3,171	58	57	3,056
เวียดนาม	+0	355	0	20	335
พม่า	+0	299	6	72	221
บรูไน	+0	141	3	0	138
กัมพูชา	+0	141	0	11	130
ลาว	+0	19	0	0	19





ศูนย์ข้อมูล COVID-19

COVID-19 ในประเทศไทย

ข้อมูลวันที่ 30 มิถุนายน 2563
กรมควบคุมโรค กระทรวงสาธารณสุข

ผู้ป่วยรายใหม่ในวันนี้

+2
คน

ติดเชื้อ
ในประเทศ

0

สถานที่
เฝ้าระวัง
ที่รัฐจัดให้

2

หายป่วยแล้ว

3,056
คน

ผู้ป่วย
รักษาอยู่

57

ร้อยละ

96.37

ผู้ป่วยยืนยันสะสม

3,171
คน

ติดเชื้อ
ในประเทศ

2,444

สถานที่
เฝ้าระวัง
ที่รัฐจัดให้

234

เสียชีวิต

58
คน

New Cases
เพิ่มขึ้น

0

ร้อยละ

1.83

ประวัติเสี่ยง

ผู้ที่เดินทางมาจากต่างประเทศ และเข้า State Quarantine
จากกาตาร์ 2 ราย

2 ราย

รวม 2 ราย

จำนวนผู้ป่วยยืนยันจำแนกตามพื้นที่รักษา (ราย)

กรุงเทพฯ และนนทบุรี
1,766

ภาคเหนือ
95

ภาคกลาง
455

ภาคตะวันออกเฉียงเหนือ
111

ภาคใต้
744



สรุปสถานการณ์ COVID-19 วันที่ 28 มิถุนายน 2563

ยอดผู้ติดเชื้อ
วันนี้เป็น

0

ในประเทศ **34** วัน
ไม่มีผู้ติดเชื้อติดต่อกัน

ขอบคุณ
ทุกความร่วมมือ



สถานการณ์ผู้เดินทางเข้าประเทศ
และเข้าสถานที่เฝ้าระวังที่รัฐจัดให้

วันที่ 3 เม.ย. - 28 มิ.ย. 2563



ผู้เข้าสถานที่เฝ้าระวังที่รัฐจัดให้สะสม
48,633 ราย

ผู้เข้าสถานที่เฝ้าระวังที่รัฐจัดให้ปัจจุบัน
9,429 ราย



ผู้กลับบ้านสะสม
39,204 ราย

ติดเชื้อเข้าโรงพยาบาลสะสม
232 ราย



รักษาอยู่ในโรงพยาบาล
58 ราย

รักษาหายกลับบ้าน
174 ราย



ข้อมูลผู้เดินทางเข้าประเทศที่ดูแลในสถานที่ของรัฐ (เข้าประเทศทางอากาศ/ทางบก)



ยอดคัดกรองสะสม

49,333
(↑ 700)

กลับบ้านได้แล้วสะสม

40,161
(↑ 950)

รักษาหายกลับบ้าน SQ และ LQ

177
(↑ 3)

พบติดเชื้อในกลุ่มที่กลับจาก
ต่างประเทศสะสม

234
(↑ 2)

อาเซียน

สิงคโปร์	มาเลเซีย	อินโดนีเซีย	เวียดนาม	บรูไน
1,410	433	1,130	266	43
ฟิลิปปินส์	เมียนมา	ลาว	กัมพูชา	
952	124	3	5	
69				

เอเชีย

อินเดีย	เกาหลีใต้	ญี่ปุ่น	ไต้หวัน	UAE	มัลดีฟส์	บังกลาเทศ	บาห์เรน	กาตาร์	คูเวต	โอมาน	อุซเบกิสถาน
3,050	2,540	1,464	1,149	1,043	412	477	815	425	263	214	37
ฮ่องกง	ตุรกี	ปากีสถาน	จีน	คาซัคสถาน	ศรีลังกา	เนปาล	อิหร่าน	ภูฏาน	อิสราเอล	ซาอุดีอาระเบีย	
467	171	135	201	55	42	64	87	2	105	189	
122											

ยุโรป

รัสเซีย	เยอรมนี	อังกฤษ	เนเธอร์แลนด์	เดนมาร์ก
450	512	1,007	592	81
ฝรั่งเศส	สเปน	อิตาลี	ยูเครน	ออสเตรีย
83	57	37	20	7
9				

แอฟริกา

อียิปต์	แอฟริกาใต้	มาดากัสการ์	ซูดาน
409	402	135	183
แอลจีเรีย	ตูนิเซีย	เคนยา	
38	4	99	
10			

อเมริกา ออสเตรเลีย

USA	แคนาดา	ออสเตรเลีย
3,544	298	1,530
อาร์เจนตินา	ชิลี	นิวซีแลนด์
58	6	344
0		

อื่น ๆ

95

ทาง
อากาศ

SQ สะสม 27,878 ราย
LQ สะสม 21,455 ราย

ด่านเมียนมา 4 ด่าน

56%	กาญจนบุรี	1. จ.กาญจนบุรี (ทุบ้ำร้อน)	429
25%	ตาก	2. จ.ตาก (สะพานมิตรภาพไทย-เมียนมา แห่งที่ 2)	222
17%	เชียงใหม่	3. จ.เชียงใหม่ (สะพานข้ามแม่น้ำสาย แห่งที่ 2)	160
2%	ระนอง	4. จ.ระนอง (ท่าเทียบเรือสะพานปลา)	26
รวม			837

พบผู้ติดเชื้อ

0

ด่านมาเลเซีย 5 ด่าน

39%	นราธิวาส	1. จ.นราธิวาส (สุโหลง-ลก)	6,947
30%	สงขลา	2. จ.สงขลา (สะพาน ปาดังสนชาวี)*	6,388
11%	ยะลา	3. จ.ยะลา (บงตง)	2,034
11%	สตูล วัจปะจัน	4. จ.สตูล (วัจปะจัน)	1,845
9%	สตูล ท่าเรือคัมมะลัง	5. จ.สตูล (ท่าเรือคัมมะลัง)	1,444
รวม			18,658

พบผู้ติดเชื้อ

จากมาเลเซีย **1** จากซาอุดีอาระเบียผ่านด่าน***13**



ทางบก

ด่านลาว 10 ด่าน

1. จ.หนองคาย (สะพานมิตรภาพไทย-ลาว แห่งที่ 1)	756	หนองคาย	64%
2. จ.บ่าน (ห้วยโก๋น)	126	บ่าน	10%
3. จ.มุกดาหาร (สะพานมิตรภาพไทย-ลาว แห่งที่ 2)	106	มุกดาหาร	7%
4. จ.สุรินทร์ (ช่องเม็ก)	104	สุรินทร์	7%
5. จ.นครพนม (สะพานมิตรภาพไทย-ลาว แห่งที่ 3)	75	นครพนม	4%
6. จ.เชียงราย (สะพานมิตรภาพไทย-ลาว แห่งที่ 4)	38	เชียงราย	3%
7. จ.เลย (สะพานมิตรภาพข้ามแม่น้ำเหือง)	19	เลย	2%
8. จ.บึงกาฬ (เมืองบึงกาฬ)	6	บึงกาฬ	1%
9. จ.พะเยา (บ้านสวน)	4	พะเยา	1%
10. จ.อุดรธานี (ภูซำ)	2	อุดรธานี	1%
รวม		1,236	

พบผู้ติดเชื้อ

0

ด่านกัมพูชา 5 ด่าน

1. จ.สระแก้ว (คลองลึก)	540	สระแก้ว	77%
2. จ.ตราด (บ้านหาดเล็ก)	107	ตราด	13.7%
3. จ.สุรินทร์ (ช่องจอม)	40	สุรินทร์	5%
4. จ.จันทบุรี (บ้านแหลม)	35	จันทบุรี	4%
5. จ.ศรีสะเกษ (ช่องสะง่า)	2	ศรีสะเกษ	0.3%
รวม		724	

พบผู้ติดเชื้อ

0



แนวทางเตรียมความพร้อม ของสถานศึกษา การเปิดภาคเรียน

ป้องกัน Covid-19



กรมการขนส่งทางบก

6 มาตรการ รับผิดชอบต่อผู้เรียนปลอดภัย หัวใจไกล COVID-19

มาตรการคัดกรอง
ตรวจวัดอุณหภูมิ
พนักงานขับรถรับส่งนักเรียน ผู้ควบคุมนักเรียน
และนักเรียนทุกคนที่ใช้บริการ

สวมหน้ากากอนามัย
หรือหน้ากากผ้า
ตลอดการเดินทาง
ทั้งพนักงานขับรถ ผู้ควบคุมนักเรียน และนักเรียน

จัดให้มีแอลกอฮอล์ชนิดเจล
หรือน้ำยาฆ่าเชื้อโรคประจำรถ

ทำความสะอาด
รถรับส่งนักเรียนก่อน
และหลังการให้บริการแต่ละรอบ
เปิดหน้าต่างและประตูเพื่อถ่ายระบายอากาศภายในตัวรถ
และทำความสะอาดจุดที่มีการสัมผัสบ่อยๆ

ลงทะเบียนบันทึกข้อมูล
การใช้บริการ
แต่ละรอบของนักเรียน
เพื่อความรวดเร็วในการสืบสวนโรค
ของแพทย์หากพบผู้ติดเชื้อ

ปฏิบัติตามมาตรการควบคุม
โรคของศูนย์บริหารสถานการณ์
แพร่ระบาดของโรคติดเชื้อ
ไวรัสโคโรนา 2019 (ศบค.)
หรือคณะกรรมการโรคติดต่อจังหวัด





ใกล้เปิดเทอม
โรงเรียนควรเตรียมความพร้อม
ป้องกันการแพร่ระบาดของโรค COVID-19



1 จัดให้มีจุดล้างมือ
ก่อนเข้าโรงอาหาร



2 ในพื้นที่ต่าง ๆ จัดให้มีการเว้นระยะห่าง อย่างน้อย 1-2 เมตร



3 จัดเหลื่อมเวลาปล่อยพัก
รับประทานอาหารกลางวัน



4 ทำความสะอาดห้องครัว โรงอาหาร
ด้วยน้ำยาทำความสะอาด



5 เน้นปรุงสุกใหม่ หรืออุ่นอาหารทุก 2 ชั่วโมง
ปกปิดอาหาร วางสูงจากพื้นไม่น้อยกว่า 60 ซม.

คลายล็อกเฟส 5

กิจการ กิจกรรม ที่มีความเสี่ยงสูง



เริ่ม

1 ก.ค. 63



การใช้อาคารสถานที่ ของโรงเรียน หรือ
สถาบันการศึกษาทั้งภาครัฐและเอกชน

ห้างสรรพสินค้า ศูนย์การค้า คอมมิวนิตีมอลล์
เปิดดำเนินการได้ไม่จำกัดเวลา



สถานบริการ ผับ บาร์ คาราโอเกะ
สถานประกอบการคล้ายสถานบริการ เช่น โรงแรม
โรงแรม รีสอร์ท ให้บริการไม่เกิน 24.00 น. ทุกกรณี

ร้านเกมและร้านอินเทอร์เน็ต กำหนดช่วงอายุ
วันเวลาในการเข้าใช้บริการชัดเจน และจำกัดเวลา

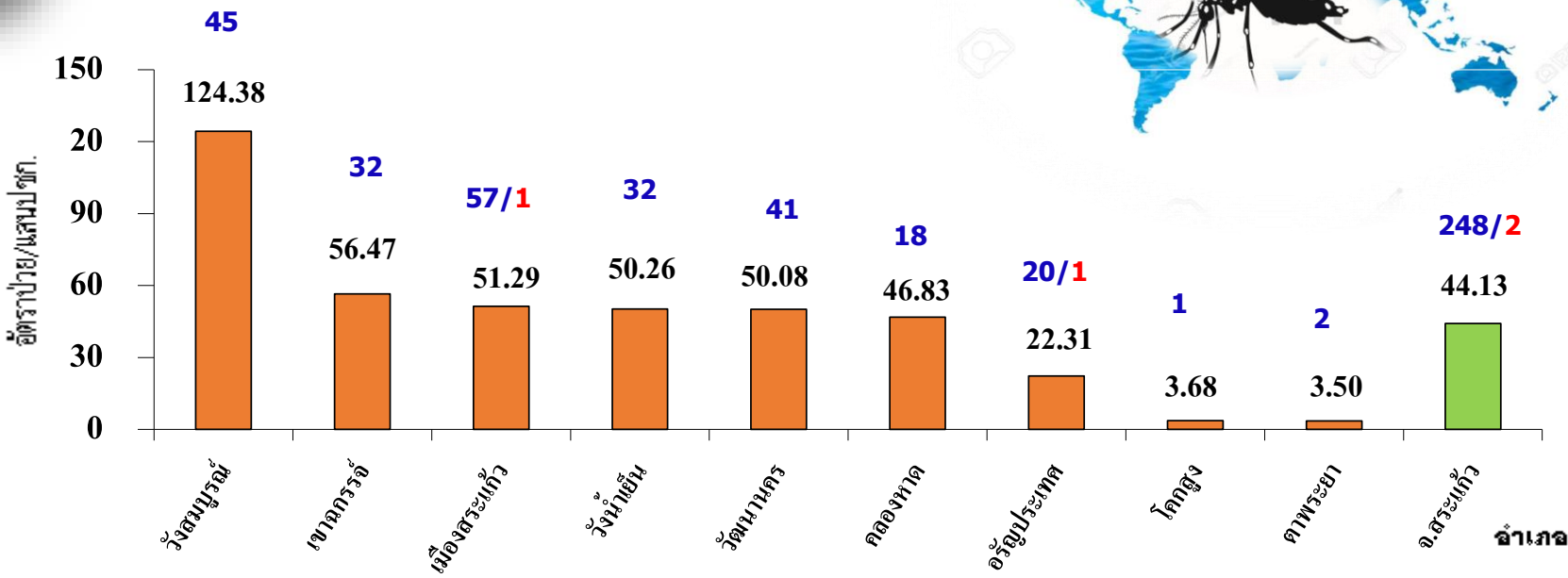


สถานประกอบการอาบ อบ นวด โรงน้ำชา
ต้องมีใบอนุญาตสถานบริการถูกต้องตามกฎหมาย

ลงทะเบียนกิจการ กิจกรรม โดยแอปฯ “ไทยชนะ” จัดให้มีการลงทะเบียนเข้า-ออกสถานที่ และเพิ่มมาตรการใช้แอปฯ
“ผู้พิทักษ์ไทยชนะ” สำหรับเจ้าหน้าที่ที่ได้รับมอบหมายในการตรวจประเมินมาตรการคัดกรองไว้ สำหรับพนักงานบริการ
และผู้ใช้บริการ เพิ่มนวัตกรรมเพื่อให้บริการรูปแบบใหม่ระยะยาว นำไปสู่การป้องกันโรคที่มีประสิทธิภาพ และรายงานผล
การตรวจประเมินให้ สบค. ทราบ



โรคไข้เลือดออกจังหวัดสระแก้ว ปี 2563



ประเทศไทย ข้อมูล 23 มิ.ย.63

พบผู้ป่วย 20,562 ราย อัตราป่วย 31.01/แสนปชก.
 เสียชีวิต 11 ราย อัตราตาย 0.02/แสนปชก.
 อัตราป่วย 5 อันดับแรก

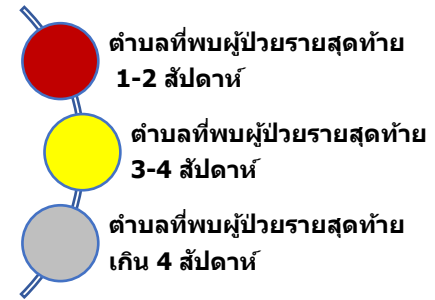
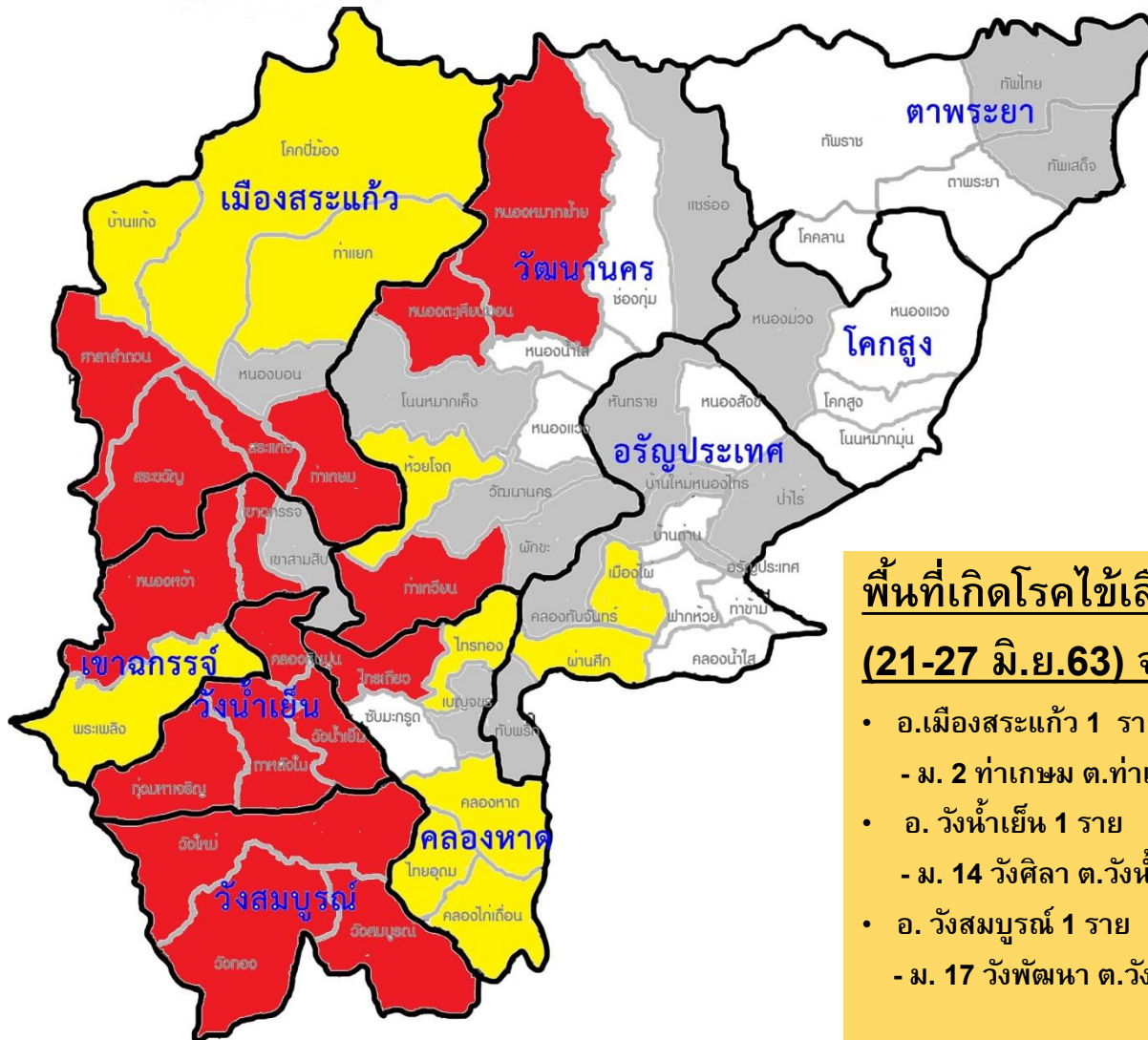
1. ระยอง 107.91 /แสนปชก.
2. ชัยภูมิ 107.90 /แสนปชก.
3. ขอนแก่น 73.54/แสน ปชก.
4. บึงกาฬ 68.95/แสนปชก.
5. แม่ฮ่องสอน 68.37 /แสนปชก.

จังหวัดสระแก้ว 29 มิ.ย.63

- พบผู้ป่วย 248 ราย อัตราป่วย 44.13 ต่อแสนปชก. ลำดับ 4 ของเขต 6 และ ลำดับที่ 15 ของประเทศ (เดือนที่ผ่านมาลำดับที่ 25)
- อัตราส่วนเพศหญิงต่อเพศชาย 1.02 : 1
- อำเภอที่มีอัตราป่วยสูงที่สุด คือ รังสิตบุรีรัมย์ (124.38) รองลงมาคือเขาสกกรรจ์ (56.47) และเมืองสระแก้ว (51.29) ต่อแสนปชก.
- เสียชีวิต 2 ราย (อัญฯ 1 ราย/เมืองฯ 1 ราย) อัตราตาย 0.36/แสนปชก.
- กลุ่มอายุที่มีอัตราป่วยสูงที่สุดคือ 10-14 ปี อัตราป่วย 191.87 ต่อแสนปชก. รองลงมาคือกลุ่ม 5-9 ปี (143.80) และ 15-24 ปี (76.45) ต่อแสนปชก.

โรคไข้เลือดออกจังหวัดสระแก้ว ปี 2563

สัปดาห์ที่ 22 - 25 (31พ.ค. - 27 มิ.ย.63)

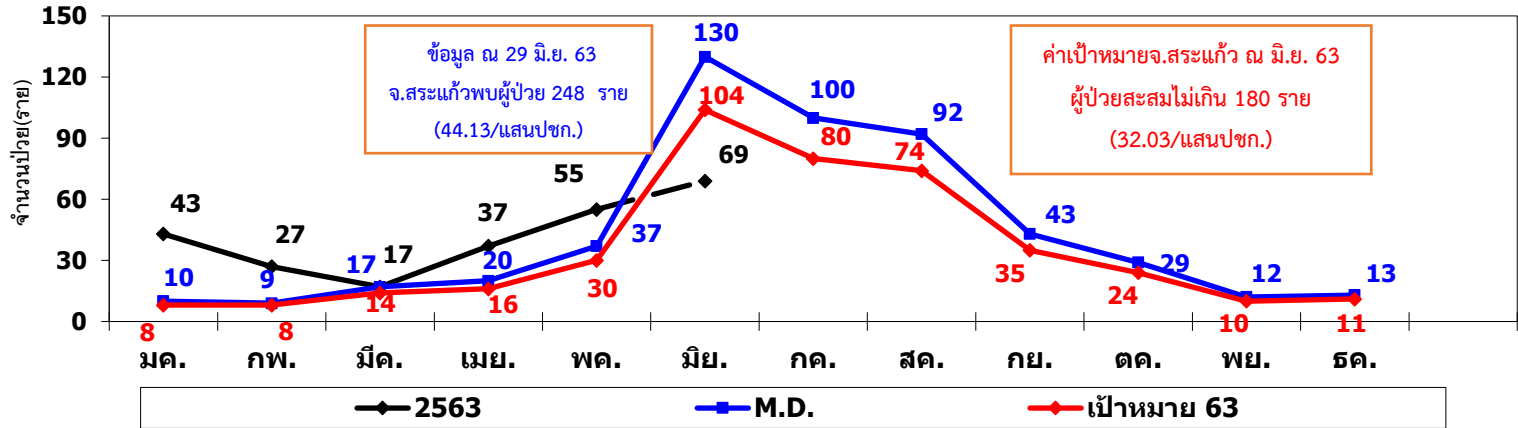


พื้นที่เกิดโรคไข้เลือดออกสัปดาห์ล่าสุด

(21-27 มิ.ย.63) จำนวน 3 ราย

- อ.เมืองสระแก้ว 1 ราย
- ม. 2 ท่าเกษม ต.ท่าเกษม (เริ่มป่วย 23 มิ.ย. 63)
- อ.วังน้ำเย็น 1 ราย
- ม. 14 วังศิลา ต.วังน้ำเย็น (เริ่มป่วย 23 มิ.ย. 63)
- อ.วังสมบูรณ์ 1 ราย
- ม. 17 วังพัฒนา ต.วังสมบูรณ์ (เริ่มป่วย 21 มิ.ย. 63)

จำนวนผู้ป่วยโรคไข้เลือดออกจังหวัดสระแก้ว ปี 2563 เปรียบเทียบค่ามัธยฐาน 5 ปีย้อนหลัง และค่าเป้าหมาย



10 อันดับตำบลที่มีผู้ป่วยสูงสุด

ลำดับที่	ตำบล	อำเภอ	ผู้ป่วยสะสม
1	วังใหม่	วังสมบูรณ์	27
2	หนองหว้า	เขาฉกรรจ์	21
3	วังน้ำเย็น	วังน้ำเย็น	15
4	ท่ากระเทียม	วัฒนานคร	15
5	ศาลาลำดวน	เมืองสระแก้ว	15
6	สระแก้ว	เมืองสระแก้ว	13
7	สระขวัญ	เมืองสระแก้ว	11
8	วังทอง	วังสมบูรณ์	11
9	ตาหลังใน	วังน้ำเย็น	9
10	ไทยอุดม	คลองหาด	7

10 อันดับตำบลที่พบค่าดัชนีลูกน้ำยุงลายสูงสุด

ลำดับที่	ตำบล	อำเภอ	ค่า HI	ผู้ป่วยสะสม
1	โนนหมากเค็ง	วัฒนานคร	52	7
2	ไทรทอง	คลองหาด	50	1
3	ทุ่งมหาเจริญ	วังน้ำเย็น	44	6
4	โคกปี่ฆ้อง	เมืองสระแก้ว	42	5
5	ตาหลังใน	วังน้ำเย็น	35	9
6	ท่าข้าม	อรัญประเทศ	35	0
7	โคคลาน	ตาพระยา	34	0
8	ไทยอุดม	คลองหาด	33	7
9	เบญจขจร	คลองหาด	33	1
10	หนองน้ำใส	วัฒนานคร	32	0

**ที่มา : รง. 506 สสจ.สระแก้ว ประจำสัปดาห์ที่ 25 (21 มิ.ย.63 - 27 มิ.ย.63)

**ที่มา : App อสม.ออนไลน์ ประจำสัปดาห์ที่ 25 (21 มิ.ย.63 - 27 มิ.ย.63)

มาตรการโรคไข้เลือดออก



1. ดำเนินการตามมาตรการ **3 – 3 – 1** ควบคุม **New Case** ทันที
2. เฝ้าระวัง HI, CI ผ่าน App. อสม.ออนไลน์ วิเคราะห์ความสัมพันธ์ อัตราป่วยกับ HI, CI พร้อมทั้งเฝ้าระวังพื้นที่สีขาว
3. เตรียมความพร้อมด้านการรักษาพยาบาลป้องกันการเสียชีวิต

รณรงค์กำจัด **ยุงลาย** ด้วยมาตรการ

3 เก็บ 3 โรค

- ▶ โรคไข้เลือดออก
- ▶ โรคติดเชื้อไวรัสซิกา
- ▶ โรคไข้ปวดข้อยุงลาย

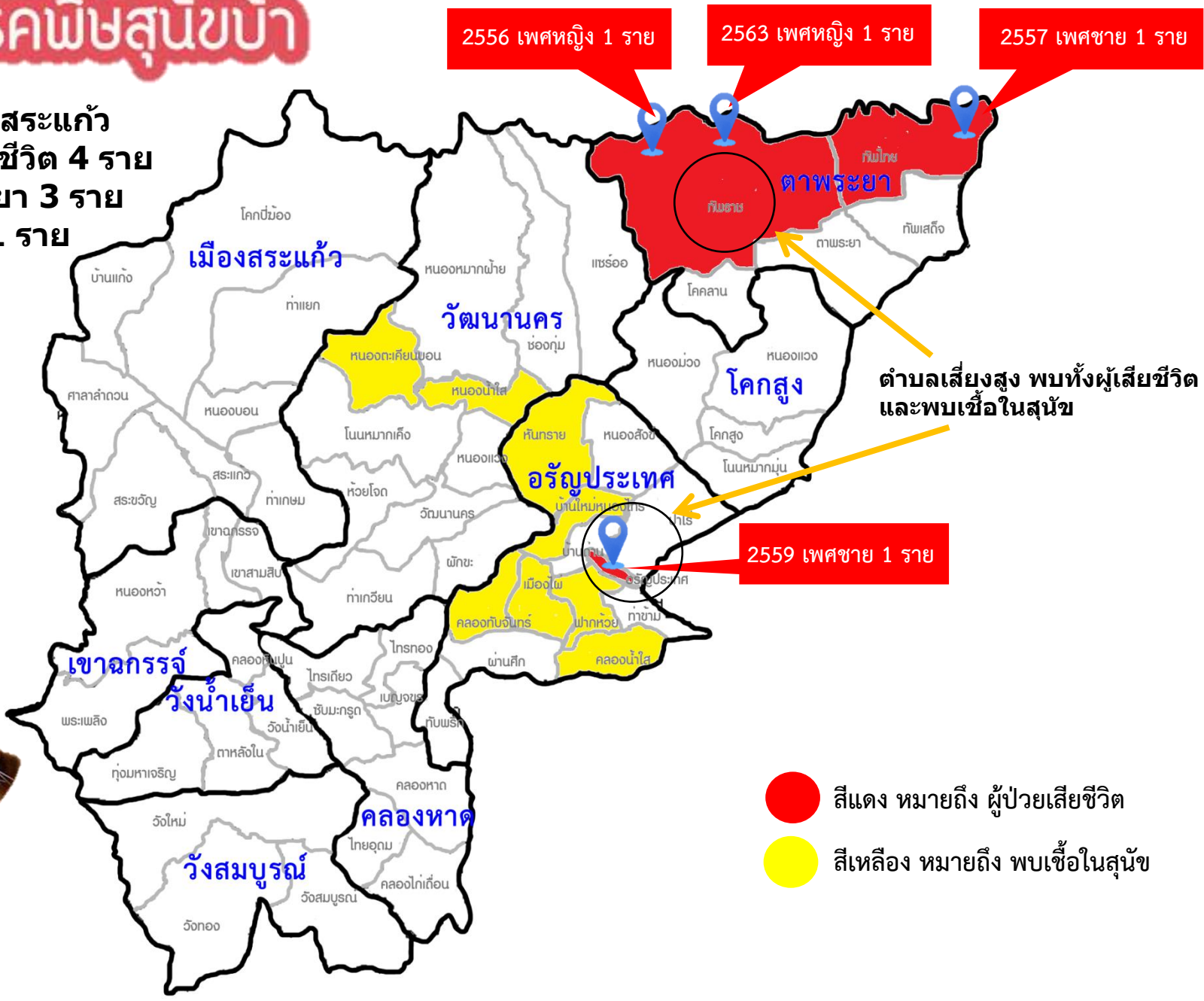
3 เก็บ

- เก็บบ้าน**: เก็บบ้านให้ปลอดโปร่ง เพื่อไม่ให้ยุงลายเกาะพัก
- เก็บขยะ**: เก็บขยะเศษภาชนะ ที่อาจเป็นแหล่งเพาะพันธุ์ยุงลายได้
- เก็บน้ำ**: ปิดให้มิดชิดไม่ให้ยุงลายวางไข่ ภาชนะที่ปิดฝาไม่ได้ ให้ปล่อยน้ำทิ้งหรือเปลี่ยนน้ำ เป็นประจำทุกสัปดาห์

กรมควบคุมโรค
Ministry of Public Health

โรคพิษสุนัขบ้า

ในรอบ 10 ปี สระแก้ว พบผู้ป่วยเสียชีวิต 4 ราย คือ อ.ดาพระยา 3 ราย และ อ.อรัญ 1 ราย



โรคพิษสุนัขบ้า

จังหวัดสระแก้ว พบผู้ป่วยยืนยันโรคพิษสุนัขบ้า ๑ ราย
เพศหญิง อายุ ๕๒ ปี สัญชาติไทย ที่อยู่ ม.๕ ต.ทัพราช อ.ตาพระยา
จ.สระแก้ว

-เริ่มป่วยวันที่ ๑๓ มิถุนายน ๒๕๖๓

-รักษาที่ รพ.ตาพระยา ในวันที่ ๑๗ มิ.ย. ๒๕๖๓ แพทย์วินิจฉัย

Fever of unknown R/O rabies

-วันที่ ๑๘ มิถุนายน ๒๕๖๓ รพ.อรัญประเทศ แพทย์วินิจฉัย

R/O rabies เสียชีวิต ๒๐ มิ.ย.๖๓ เวลา ๐๒.๓๐ น.

เก็บตัวอย่างเนื้อสมองและกระจกตา ส่งตรวจ พบว่าเนื้อสมอง
ให้ผลบวก Positive ต่อโรคพิษสุนัขบ้า (๒๓ มิ.ย.๖๓)



วิเคราะห์ผลการดำเนินงาน

กรณีผู้ป่วยเสียชีวิตด้วยโรคพิษสุนัขบ้า ต.ทัพราช อ.ตาพระยา จ.สระแก้ว

➤ การดำเนินงานตามมาตรการ ๑-๒-๓

๑. มีการรายงาน ผวจ. ผตร.เขตสุขภาพที่ ๖ ในระบบ SAT ทั้งของ สสจ.และ สคร. และได้มีการเก็บตัวอย่างส่งตรวจและดำเนินงานสอบสวนโรคร่วมกันทั้งในส่วนของหน่วยงานสาธารณสุข องค์กรปกครองส่วนท้องถิ่นในพื้นที่ และปศุสัตว์อำเภอ (วันที่ ๑๙ และ ๒๒ มิถุนายน ๖๓)
๒. มีการค้นหาผู้สัมผัสโรค ย้อนหลัง ๓ เดือน พบผู้สัมผัสทั้งหมด ๕๘ ราย ได้รับวัคซีนป้องกันโรคพิษสุนัขบ้าทั้ง ๕๘ ราย
๓. มีการทำประชาคมหมู่บ้านและสื่อสารความเสี่ยงให้ข้อมูลประชาชนในพื้นที่เกี่ยวกับโรคพิษสุนัขบ้า และมีการสื่อสารประชาสัมพันธ์โดยใช้เสียงตามสาย โดยผู้นำชุมชน
๓. มีการสำรวจประชากรสัตว์ สุนัข/แมว ในพื้นที่รอบจุดเกิดเหตุ รัศมี ๕ กิโลเมตร โดยเจ้าหน้าที่ปศุสัตว์ และอปท. ในพื้นที่ ซึ่งมีพื้นที่ครอบคลุมทั้งหมด ๕ หมู่บ้าน พบว่ามีจำนวนสุนัข ๓๓๗ ตัวและแมว ๑๔๔ ตัว และได้ดำเนินการฉีดวัคซีนป้องกันโรคพิษสุนัขบ้าไปแล้วทั้งหมด ๒๘๘ ตัว (ข้อมูล ณ วันที่ ๒๒ มิถุนายน ๒๕๖๓)

➤ สิ่งที่ต้องดำเนินการต่อไป

๑. ติดตามความครบถ้วนและความครอบคลุมของการได้รับวัคซีนในผู้สัมผัสทั้งหมด ๕๘ ราย
๒. ติดตามการฉีดวัคซีนในสัตว์ให้ครอบคลุมและครบทั้งหมด ๑๐๐% ภายในเดือน มิถุนายน ๒๕๖๓
๓. ติดตามสถานการณ์และเฝ้าระวังโรคในสัตว์ต่อเนื่องไปอีก ๖ เดือน
๔. เน้นมาตรการสื่อสารความเสี่ยง สร้างความรอบรู้เรื่องโรคพิษสุนัขบ้า ให้ครอบคลุมทุกพื้นที่ ทั้งในสถานศึกษา หน่วยงานราชการ วัด และชุมชน

มาตรการทุกอำเภอ

- ๑) จัดกิจกรรมรณรงค์ สื่อสารความเสี่ยงให้ความรู้แก่ประชาชนในการป้องกันโรคพิษสุนัขบ้า
- ๒) ประสานองค์การปกครองส่วนท้องถิ่นในการสำรวจสุนัขและแมว และทำการฉีดวัคซีนให้ครอบคลุมอย่างน้อยร้อยละ ๘๐ ของสุนัขและแมว
- ๓) สำรวจและติดตามผู้ที่ถูกสุนัข แมว กัด ข่วน ในรอบ ๑ ปี ที่ยังไม่ได้รับวัคซีน ให้ไปรับการฉีดวัคซีนป้องกันโรคพิษสุนัขบ้า ที่โรงพยาบาล