

การตรวจสอบงบการเงิน

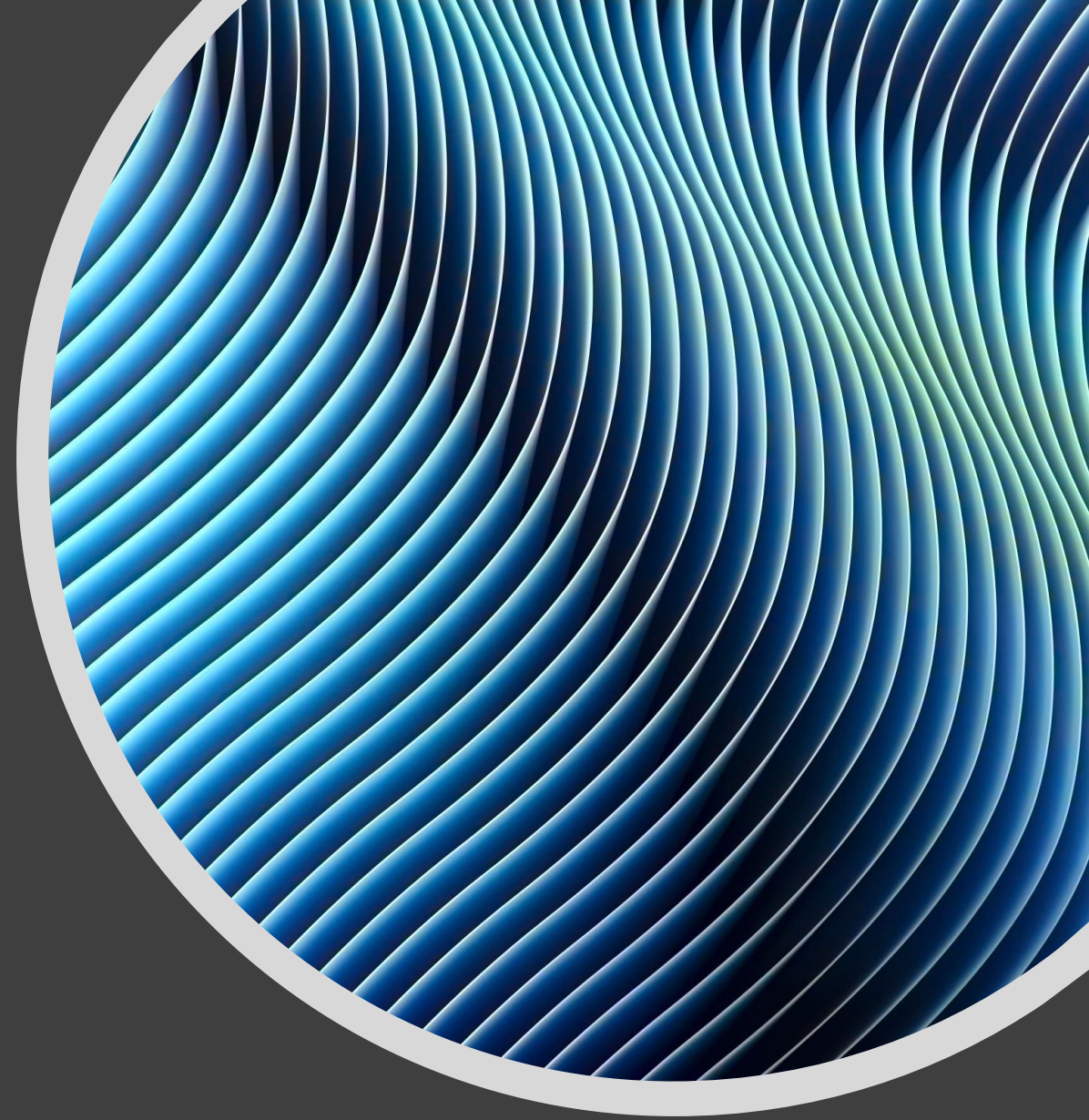
ปีงบประมาณ พ.ศ. ๒๕๖๔

นางสาวพรทิพย์ สมวัน
นักวิชาการตรวจสอบภายในชำนาญการ
กลุ่มตรวจสอบภายใน สำนักงานปลัดกระทรวงสาธารณสุข
ประจำเขตสุขภาพที่ ๑๐ จังหวัดอุบลราชธานี

การตรวจสอบงบการเงิน ปี ๒๕๖๔

วัตถุประสงค์

๑. เพื่อความเชื่อมั่นว่างบการเงินมีความครบถ้วน ถูกต้อง น่าเชื่อถือ
๒. เพื่อให้งบการเงินเป็นไปตามนโยบายมาตรฐานการบัญชีภาครัฐ
๓. เพื่อให้ข้อเสนอแนะต่องบการเงินของหน่วยบริการ
๔. เพื่อวิเคราะห์ผลการตรวจสอบงบการเงินของหน่วยบริการใช้ประกอบการตัดสินใจของผู้บริหาร



การตรวจสอบงบการเงิน ปี ๒๕๖๔

๑. กลุ่มเป้าหมาย	รพช. (๕๒ แห่ง) - วิกฤติระดับ ๔-๗ ไตรมาสที่ ๔ ปี ๒๕๖๓ (ไม่ซ้ำที่เคยตรวจ) - ความเสี่ยงจากการประเมิน EIA
๒. เครื่องมือ	กระดาษทำการตรวจสอบงบการเงิน รพช. (สป. กำหนด)
๓. ข้อมูล	งบทดลองของหน่วยงาน (ระหว่าง ๑ ต.ค.๖๒ - ๓๐ ก.ย.๖๓)
๔. หลักฐาน	แยกประเภท, ทะเบียนคุม, เอกสารการบันทึกบัญชี
๕. ผลการตรวจ	คิดคะแนนเป็นร้อยละจากข้อคะแนนทั้งหมด

เครื่องมือการตรวจสอบงบการเงิน

กระดาษทำการตรวจสอบงบการเงิน รพช.

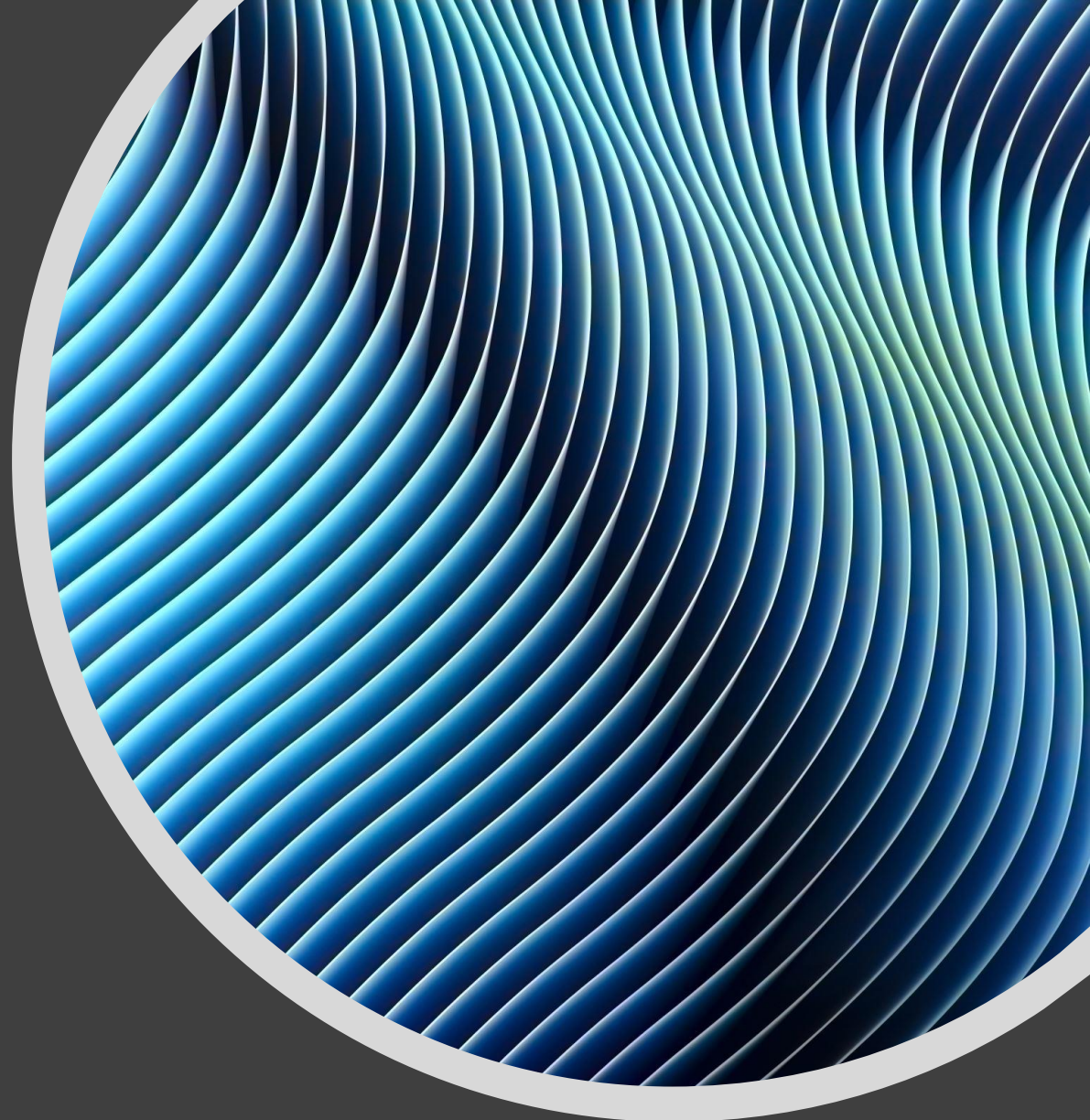
รายการ	จำนวนข้อ
๑. สิ้นทรัพย์	๒๘
๒. หนี้สิน	๑๓
๓. รายได้	๑๓
๔. ค่าใช้จ่าย	๑๔
๕. รายการปรับปรุง	๕
๖. รายงานอื่นๆ	๕
รวม	๗๘

ผลการตรวจสอบคิดเป็นร้อยละ

กลุ่มเป้าหมาย



เขต	รวม	ตรวจจบการเงิน				ร้อยละ
		ปี ๒๕๖๒	ปี ๒๕๖๓	ปี ๒๕๖๔	รวม	
๑	๑๐๒	๒๔	๑๖	๖	๔๖	๔๕.๑๐
๒	๔๗	๒๕	๖	๒	๓๓	๗๐.๒๑
๓	๕๔	๒๗	๙	๔	๔๐	๗๔.๐๗
๔	๗๑	๒๙	๘	๓	๔๐	๕๖.๓๔
๕	๖๗	๒๑	๑๕	๘	๔๔	๖๕.๖๗
๖	๗๓	๑๘	๙	๖	๓๓	๔๕.๒๑
๗	๗๗	๓๖	๑๔	๗	๕๗	๗๔.๐๓
๘	๘๘	๓๒	๑๙	๓	๕๔	๖๑.๓๖
๙	๘๙	๑๔	๑๐	๔	๒๘	๓๑.๕๖
๑๐	๗๑	๑๗	๑๓	๓	๓๓	๔๖.๔๘
๑๑	๘๑	๓๘	๖	๒	๔๖	๕๖.๗๙
๑๒	๗๘	๓๐	๑๔	๔	๔๘	๖๑.๕๔
รวม	๘๙๘	๓๑๑	๑๓๙	๕๑	๕๐๒	๕๕.๙๐



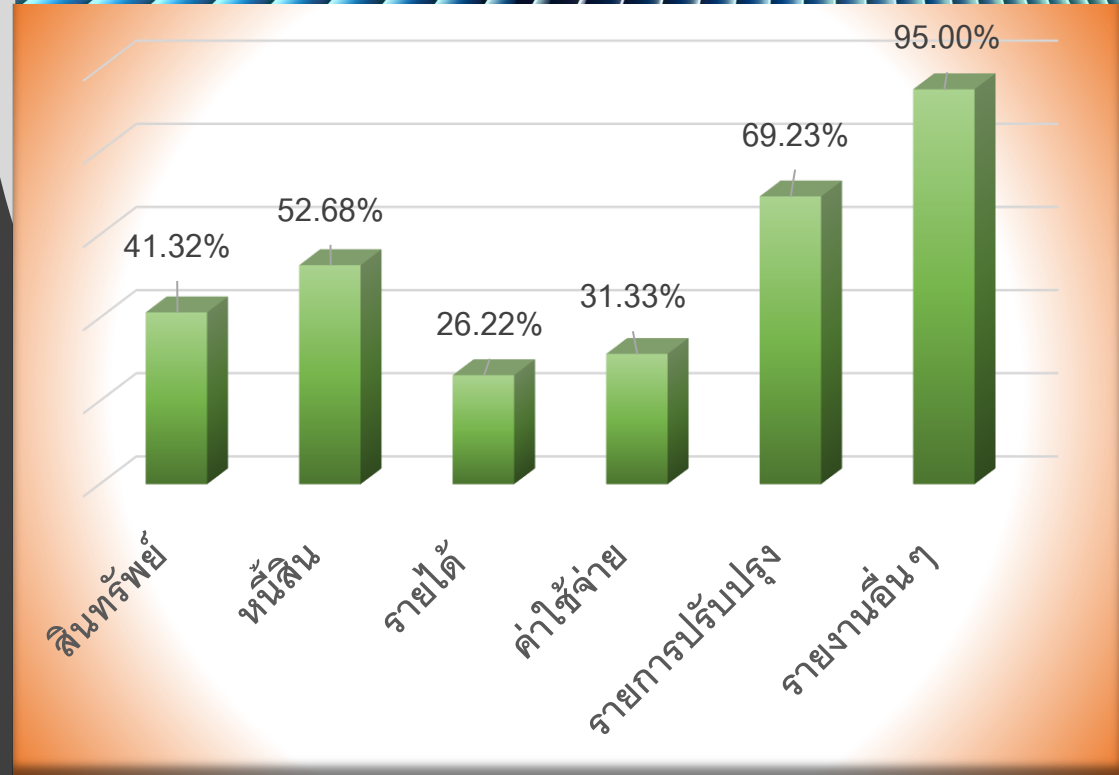
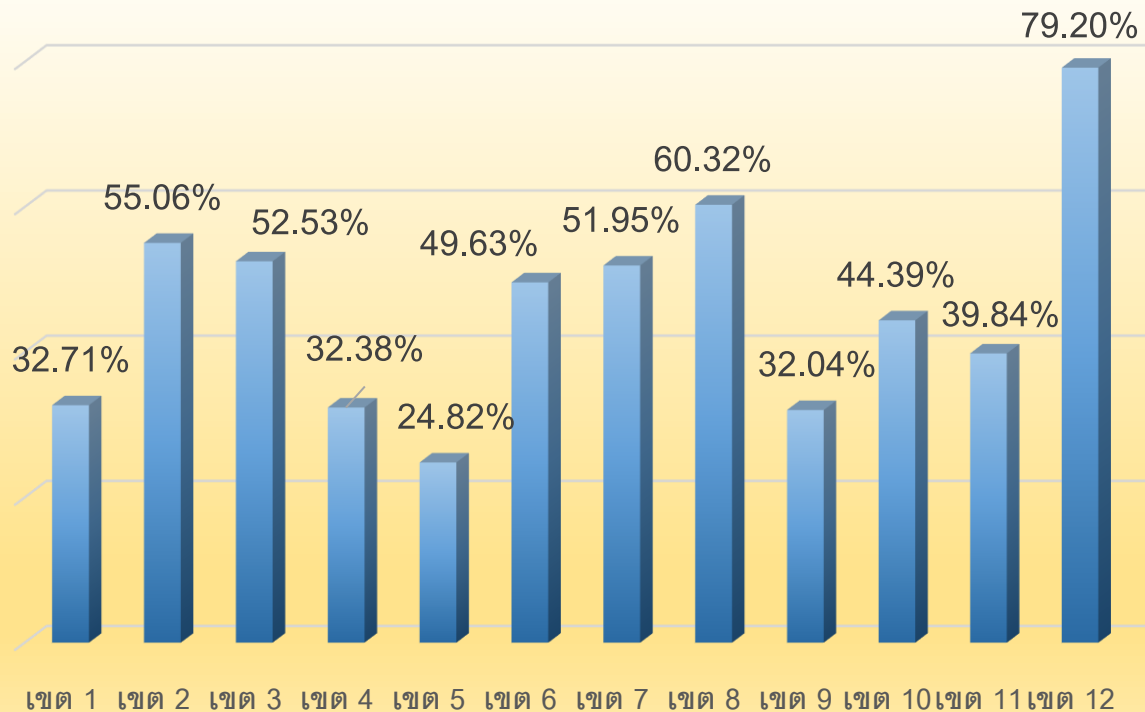
๕๕.๙๐%



ผลการตรวจสอบงบการเงิน

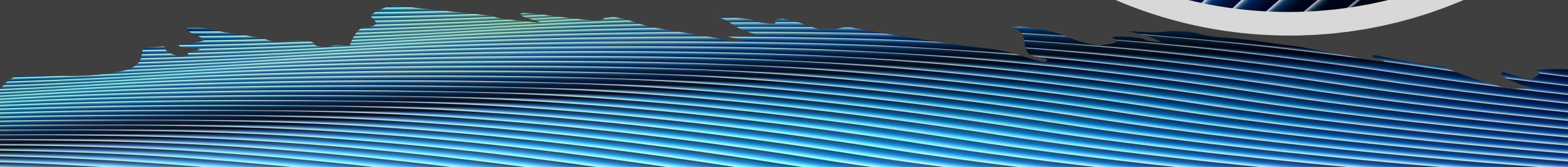
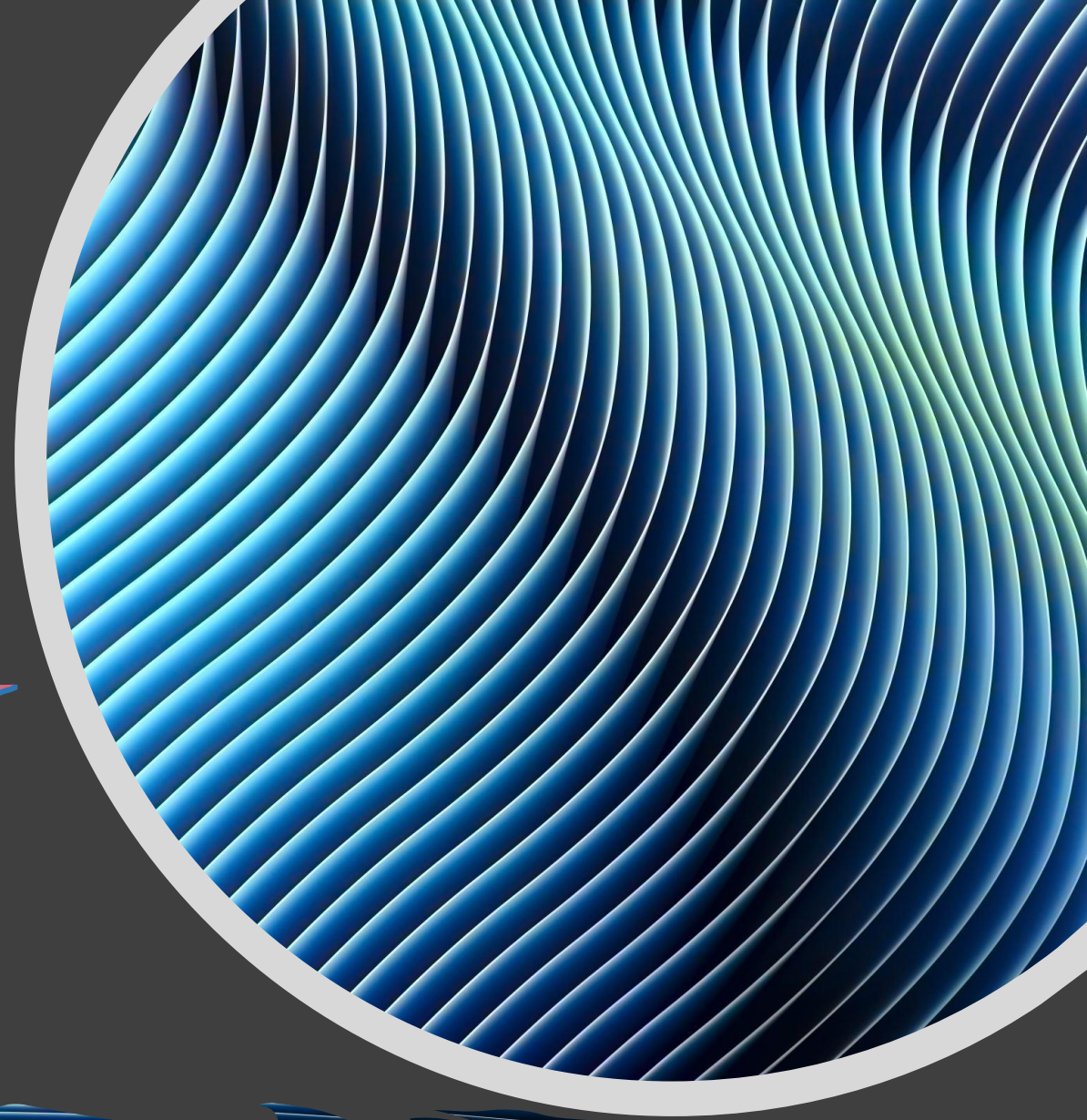
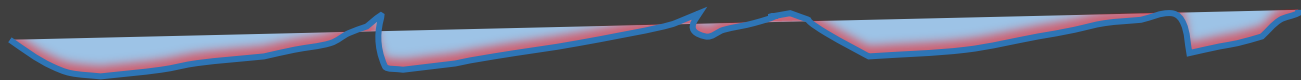
ปีงบประมาณ พ.ศ. ๒๕๖๔

คะแนนรวมรายเขตสุขภาพ



คะแนนรวมรายด้าน

ความเสี่ยงที่ตรวจพบ



ด้านสินทรัพย์

เงินฝากธนาคารนอกงบประมาณ

ประเด็น	ความเสี่ยงที่ตรวจพบ
๑. คำสั่งคณะกรรมการ	อ้างอิงระเบียบ ไม่ถูกต้อง ไม่เป็นปัจจุบัน
๒. เงินค้ำประกันสัญญา	ฝากบัญชีเงินบำรุง --> ไม่ได้นำฝากคลัง
๓. การเก็บรักษาเงิน	เก็บรักษาเงินเกินกว่าที่ระเบียบกำหนด
๔. เงินไม่ทราบแหล่งที่มา	รับเป็นรายได้ของหน่วยงาน --> ไม่ได้ออกใบเสร็จรับเงิน
๕. งบประมาณยอดเงินฝากธนาคาร	จัดทำ --> รูปแบบไม่เป็นไปตามที่กรมบัญชีกลางกำหนด

ด้านสินทรัพย์

เงินฝากคลัง

เงินหลักประกันสัญญา



ด้านสินทรัพย์

ลูกหนี้ค่ารักษาพยาบาล

ประเด็น	ความเสี่ยงที่ตรวจพบ
๑. ทะเบียนคุม	จัดทำไม่ครบทุกสิทธิ ไม่ตรงตามประเภทลูกหนี้ฯ
๒. บันทึกบัญชี	ล่าช้า ไม่ครบถ้วน ไม่เป็นปัจจุบัน
๓. การปรับปรุงบัญชี	ไม่เป็นไปตามนโยบายบัญชีของกระทรวงสาธารณสุข
๔. ลูกหนี้ฯ ค้างชำระนาน	ขาดหลักฐานการติดตามทวงถาม
๕. บัญชีลูกหนี้ฯ	ขาดการตรวจสอบความถูกต้องระหว่างงานบัญชีกับหน่วยงานที่เกี่ยวข้อง
๖. ลูกหนี้ฯ คงเหลือ	ไม่ได้รายงานเสนอผู้บริหารรับทราบ

ด้านสินทรัพย์

วัสดุคงเหลือ

ประเด็น	ความเสี่ยงที่ตรวจพบ
๑. ทะเบียนคุม	จัดทำไม่ครบทุกรายการ
๒. บัญชีวัสดุ	<ul style="list-style-type: none">- ยอดคงเหลือไม่ตรงกับรายงานผลการตรวจสอบพัสดุประจำปี- ขาดการสอบทานยอดระหว่างคลังวัสดุกับงานบัญชี
๓. การตรวจสอบพัสดุประจำปี	<ul style="list-style-type: none">- ตรวจสอบไม่ครบทุกหมวดรายการ- รายงานเฉพาะจำนวนคงเหลือ (ขาดมูลค่าที่เป็นตัวเงิน)- รายงานต่ำกว่าที่ระเบียบฯ กำหนด

ด้านสินทรัพย์

ครุภัณฑ์

ประเด็น	ความเสี่ยงที่ตรวจพบ
๑. ทะเบียนคุมทรัพย์สิน	จัดทำทะเบียนคุมทรัพย์สิน <ul style="list-style-type: none">- รูปแบบไม่เป็นไปตามที่กรมบัญชีกลางกำหนด- ไม่ครบทุกประเภท- ไม่เป็นปัจจุบัน
๒. การตรวจสอบพัสดุประจำปี (รายการครุภัณฑ์)	<ul style="list-style-type: none">- รายงานไม่ครบทุกหมวดรายการ- ขาดการยืนยันยอดระหว่างงานพัสดุกับงานบัญชี

ด้านหนี้สิน

เจ้าหนี้

ประเด็น	ความเสี่ยงที่ตรวจพบ
๑. การรับรู้เจ้าหนี้	- ล่าช้าและไม่เป็นปัจจุบัน - ไม่เป็นไปตามมาตรฐานการบัญชีภาครัฐและนโยบายการบัญชีภาครัฐ พ.ศ. ๒๕๖๑
๒. เอกสารบันทึกบัญชี	เอกสารไม่ครบถ้วน ไม่ถูกต้อง
๓. บัญชีเจ้าหนี้	ยอดคงเหลือไม่ตรงกับทะเบียนคุมเจ้าหนี้
๔. ทะเบียนคุมเจ้าหนี้	จัดทำไม่ครบถ้วน ไม่เป็นปัจจุบัน
๕. การจ่ายชำระหนี้	เกินกว่าระยะเวลาที่ระเบียบฯ กำหนด
๖. รายงานเจ้าหนี้ค้างชำระ	จัดทำ --> ไม่ได้เสนอผู้บริหารรับทราบ

ด้านหนี้สิน

เงินประกันอื่น

ประเด็น	ความเสี่ยงที่ตรวจพบ
๑. เงินค้ำประกันสัญญา	<ul style="list-style-type: none">- ไม่ได้นำฝากคลัง- เกินระยะเวลาที่กำหนด
๒. การบันทึกบัญชี	<ul style="list-style-type: none">- บันทึกบัญชี --> ไม่ถูกต้อง- ไม่ได้บันทึกบัญชี

รายได้อื่นรอการรับรู้



ไม่ได้จัดทำทะเบียนคุม

ด้านรายได้

รายได้ค่ารักษาพยาบาล

ประเด็น	ความเสี่ยงที่ตรวจพบ
๑. ทะเบียนคุม	<ul style="list-style-type: none">- จัดทำ --> ไม่ครบทุกสิทธิการรักษา ไม่เป็นปัจจุบัน- ไม่ได้จัดทำทะเบียนคุม
๒. บันทึกบัญชี	<ul style="list-style-type: none">- ไม่ถูกต้องตามสิทธิการรักษา- ไม่เป็นไปตามคู่มือบัญชีกระทรวงสาธารณสุข
๓. บัญชีรายได้ค่ารักษาพยาบาล	ขาดการสอบทานข้อมูลระหว่างงานประกันสุขภาพ และงานบัญชี

ด้านรายได้

รายได้เงินบริจาค

ประเด็น	ความเสี่ยงที่ตรวจพบ
๑. ทะเบียนคุม	ไม่ได้จัดทำทะเบียนคุม (รายได้เงินบริจาค ครุภัณฑ์บริจาค)
๒. เงินบริจาคที่มีวัตถุประสงค์	ไม่แยกประเภทเงินที่มีวัตถุประสงค์ให้ชัดเจน
๓. บัญชีรายได้บริจาค	ขาดการตรวจสอบความถูกต้อง และความเป็นปัจจุบัน

รายได้ลักษณะอื่น → บันทึกบัญชีไม่ถูกต้อง

บัญชีวัสดุทั่วไป

บัญชีวัสดุทั่วไปในงบทดลองความคลาดเคลื่อนกับ...

- รายงานการเบิกใช้วัสดุจากคลังพัสดุ
- รายงานผลการตรวจสอบพัสดุประจำปี
- ขาดการสอบทานยอดระหว่างคลังวัสดุกับงานบัญชี

ด้านค่าใช้จ่าย

ด้านค่าใช้จ่าย

ค่าเสื่อมราคา

ประเด็น	ความเสี่ยงที่ตรวจพบ
๑. คำนวณค่าเสื่อมราคา ครุภัณฑ์	- คำนวณค่าเสื่อมราคา --> ไม่ครบทุกประเภท - ไม่เป็นไปตามหลักเกณฑ์การคำนวณค่าเสื่อมราคา ทรัพย์สินถาวรของสำนักงานปลัดกระทรวงสาธารณสุข
๒. บันทึกบัญชี	ไม่เป็นไปตามคู่มือบัญชีของหน่วยบริการสังกัด สำนักงานปลัดกระทรวงสาธารณสุข

รายการปรับปรุงบัญชี

ปรับปรุงบัญชีไม่ครบถ้วน...

- ค่าใช้จ่ายจ่ายล่วงหน้า
- บัญชีค่าเผื่อหนี้สงสัยจะสูญ
- บัญชีค่าใช้จ่ายค้างจ่าย

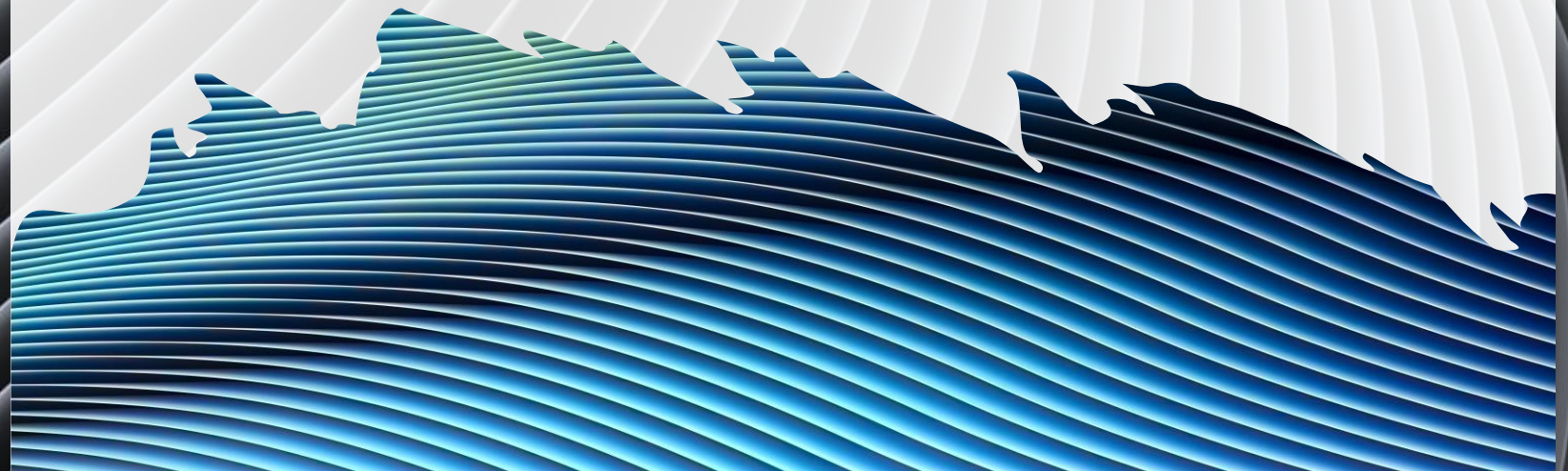
บันทึกบัญชีไม่เป็นไปตาม...

- คู่มือบัญชีของหน่วยบริการสังกัดสำนักงาน
ปลัดกระทรวงสาธารณสุข
- แนวทางการปรับปรุงปิดบัญชี ณ วันสิ้นปี

การส่งรายงานอื่นๆ



- การส่งจัดส่งรายงานทางการเงิน บช.๑๑
เกินกว่าระยะเวลาที่กำหนด
- จัดทำรายงานการรับ - จ่ายเงินบำรุง
ไม่เป็นไปตามรูปแบบที่กรมบัญชีกลางกำหนด



ข้อเสนอแนะ

- กำหนดขั้นตอนการปฏิบัติงานที่ชัดเจน
- จัดตั้งศูนย์จัดเก็บรายได้อย่างเต็มรูปแบบ
- กำกับ ติดตาม ตรวจสอบการปฏิบัติงานของเจ้าหน้าที่ผู้ปฏิบัติ
- ทบทวนและจัดวางระบบการเชื่อมโยงข้อมูล โดยนำเทคโนโลยีระบบสารสนเทศที่ได้มาตรฐานมาประยุกต์ใช้
- พัฒนาบุคลากรให้มีความรู้ ความเข้าใจในกระบวนการปฏิบัติงาน
- ผู้ปฏิบัติงานศึกษาระเบียบและปฏิบัติตามอย่างเคร่งครัด

Thank you

