



กลุ่มที่ 3

Back office และระบบคุณภาพ

สรุปผลการตรวจราชการตามกลุ่มประเด็นตรวจราชการ

เขตสุขภาพที่ 6 ครั้งที่ 1/2563 จังหวัดสระแก้ว

12 - 14 กุมภาพันธ์ 2563



นำเสนอโดย

นพ.ไพศาล สุษะสา

รองนายแพทย์สาธารณสุขจังหวัดจันทบุรี (ด้านการเงินการคลัง)

ประเด็นตรวจราชการ



OKRs : 01 Smart Office

K1 : ประหยัด Paperless

K2 : ถูกต้อง พัฒนาคณ (Routine)

K3 : รวดเร็ว พัฒนา App

OKRs : 02 นวัตกรรมการบริหารจัดการสารสนเทศ
อย่างมีประสิทธิภาพ

K1 : การใช้ข้อมูลโดยผู้บริหาร

การพัฒนา Back office

K1 ประหยัด Paperless



- Download เอกสารประชุมผ่าน QR-Code โดยตั้งแต่ปี 60-62 สามารถลดหมึกและกระดาษเป็นจำนวนเงิน 24.64%
- ส่งเอกสารภายในจังหวัดผ่าน โปรแกรมสารบรรณของสสจ.
- Salary slip Online ทุกระดับ
- โปรแกรม HOS office Back office ทั้งระบบ ครอบคลุมทุกระดับในจังหวัด

K2 ถูกต้อง พัฒนาคคน



- เจ้าหน้าที่ของสสจ.สระแก้วเป็นทีมร่วมพัฒนาระบบ Web KPI ระดับกระทรวง และQOF สปสช.เขต 6
- พัฒนาบุคลากรด้านการตรวจสอบคุณภาพข้อมูลให้แก่หน่วยบริการ
- เป็นวิทยากรและร่วมอบรมพัฒนาโปรแกรมและอบรมตามที่กระทรวงกำหนด
- อบรมพัฒนาบุคลากรผู้รับผิดชอบงานแต่ละโปรแกรมให้สามารถใช้โปรแกรมได้อย่างมีประสิทธิภาพ

K3 รวดเร็ว พัฒนาโปรแกรมประยุกต์ (App)



- โปรแกรมทะเบียนครุภัณฑ์ โดยนายทรงพล เพี้ยเพ็งตัน จพ.อาวุโส สสจ.สระแก้วแบบบูรณาการเชื่อมโยงทั้งจังหวัด
- พัฒนา Web KPI เพื่อใช้ในการกำกับติดตามข้อมูลตามตัวชี้วัด ครอบคลุมทุกระดับ ทั้งจังหวัดโดยติดตามราย 15 วัน
- ncd@home จากยาหม้อวัฒนา ส่งมาถึงบ้าน พัฒนาครอบคลุมทั้งจังหวัด ซึ่งมีการต่อยอดเป็น PHR และ HL Digital
- Finger Print ต่างด้าว ระบุตัวบุคคลต่างด้าวด้วยลายนิ้วมือครอบคลุมทุกระดับทั้งจังหวัด

นวัตกรรมการบริหารจัดการสารสนเทศอย่างมีประสิทธิภาพ (Dashboard)

เขตสุขภาพรับประสานเพื่อจัดทำ Dashboard (QOF, Fee Schedule, ยาน้ำเสริมธาตุเหล็ก) ระดับเขต

ประเด็นตรวจราชการ

CFO

OKRs : CFO วิฤติการเงินระดับ 4-7 < 4%

K1 : ลดรายจ่าย (Planfin63 +/-5%)

K2 : เพิ่มรายได้ (Unit Cost)

K3 : จัดเก็บรายได้ (เอาข้อมูลปีที่ผ่านมา)





Obj : วิกฤติการเงินในระดับ 4 - 7 < 4 %

วิกฤติทางการเงินในระดับ 7 (Financial Risk Scoring)

เดือนธันวาคม 2562

คำนวณจากเงิน UC เหม่าจ่ายเฉลี่ยรายเดือน

Org	Liquid Index						Status Index				Risk Scoring
	CR		QR		Cash		NWC		NI+Depreciation		
	≥ 1.5	ผลการวิเคราะห์	≥ 1	ผลการวิเคราะห์	≥ 0.8	ผลการวิเคราะห์	>0	ผลการวิเคราะห์	>0	ผลการวิเคราะห์	
สมเด็จพระยุพราชสระแก้ว,รพท.	2.76	0	2.52	0	1.71	0	291,470,295.95	0	39,629,530.35	0	0
คลองหาด,รพช.	1.44	1	1.32	0	1.03	0	11,981,580.51	0	2,518,229.33	0	1
ตาพระยา,รพช.	2.98	0	2.79	0	2.37	0	51,348,757.75	0	5,312,993.14	0	0
วังน้ำเย็น,รพช.	1.44	1	1.37	0	0.79	1	21,483,983.54	0	-2,584,134.38	1	3
วัฒนานคร,รพช.	1.67	0	1.56	0	1.25	0	26,528,608.11	0	6,974,106.74	0	0
อรัญประเทศ,รพท.	1.77	0	1.61	0	1.15	0	67,877,650.30	0	7,591,705.59	0	0
เขาฉกรรจ์,รพช.	1.92	0	1.75	0	1.46	0	26,618,544.55	0	1,564,279.36	0	0
วังสมบูรณ์,รพช.	2.75	0	2.59	0	2.27	0	25,003,766.44	0	-355,294.01	1	1
โคกสูง,รพช.	1.90	0	1.78	0	1.55	0	16,920,833.99	0	6,864,542.06	0	0

KR1 : เพิ่มรายได้ (PlanFin63 +/-5%)



สรุปสถานการณ์ การวิเคราะห์แผนทางการเงิน (PlanFin) ปีงบประมาณ 2563

ณ ธันวาคม 2562

รายได้ (ไม่รวมลงทุน)

ค่าใช้จ่าย(ไม่รวมค่าเสื่อมและค่าตัดจำหน่าย)

หน่วยบริการ	แผนดำเนินการ	เป้าหมาย	ผลการดำเนินการ	ส่วนต่าง	ร้อยละ	ประเมิน	แผนดำเนินการ	เป้าหมาย	ผลการดำเนินการ	ส่วนต่าง	ร้อยละ	ประเมิน
	[1]	[2]	[3]	[4]=[3]-[2]	[5]=[4]*100 / [2]		[1]	[2]	[3]	[4]=[3]-[2]	[5]=[4]*100 / [2]	
รพร.สระแก้ว	883,727,798.00	220,931,949.50	271,018,404.05	50,086,454.55	22.67	ไม่ผ่าน	810,174,528.21	202,543,632.05	226,805,698.34	24,262,066.29	11.98	ไม่ผ่าน
คลองหาด	85,288,643.08	21,322,160.77	28,033,948.82	6,711,788.05	31.48	ไม่ผ่าน	80,686,898.97	20,171,724.74	18,222,408.31	-1,949,316.43	-9.66	ไม่ผ่าน
ตาพระยา	113,822,897.13	28,455,724.28	41,507,202.42	13,051,478.14	45.87	ไม่ผ่าน	89,125,848.65	22,281,462.16	23,277,553.53	996,091.36	4.47	ผ่าน
วังน้ำเย็น	159,842,664.19	39,960,666.05	46,477,036.20	6,486,370.15	16.23	ไม่ผ่าน	138,200,019.81	34,550,004.95	36,179,997.42	1,629,992.47	4.72	ผ่าน
วัฒนานคร	172,918,499.50	43,229,624.88	54,155,413.75	10,925,788.88	25.27	ไม่ผ่าน	161,545,011.15	40,386,252.79	38,170,923.40	-2,215,329.39	-5.49	ไม่ผ่าน
อรัญประเทศ	363,888,109.26	90,972,027.32	119,368,336.98	28,396,309.66	31.21	ไม่ผ่าน	323,390,475.61	80,847,618.90	84,682,260.02	3,834,641.12	4.74	ผ่าน
เขาคอกรรจ์	107,764,824.45	26,941,206.11	33,430,198.25	6,488,992.14	24.09	ไม่ผ่าน	97,527,900.00	24,381,975.00	22,406,073.90	-1,975,901.10	-8.10	ไม่ผ่าน
วังสมบูรณ์	67,900,914.11	16,975,228.53	20,452,627.75	3,477,399.22	20.49	ไม่ผ่าน	54,174,407.18	13,544,601.80	13,388,532.46	-156,069.34	-1.15	ผ่าน
โคกสูง	58,257,031.85	14,564,257.96	29,449,064.64	-14,884,806.68	102.20	ไม่ผ่าน	48,717,782.71	12,179,445.68	11,661,377.87	-518,067.81	-4.25	ผ่าน

สรุปสถานการณ์ การวิเคราะห์แผนทางการเงิน (PlanFin) ปีงบประมาณ 2563

ค่าใช้จ่าย(ไม่รวมค่าเสื่อมและค่าตัดจำหน่าย)

หน่วยบริการ	แผนดำเนินการ	เป้าหมาย	ผลการดำเนินการ	ส่วนต่าง	ร้อยละ	ประเมิน
รพร.สระแก้ว	810,174,528.21	202,543,632.05	226,805,698.34	24,262,066.29	11.98	ไม่ผ่าน
คลองหาด	80,686,898.97	20,171,724.74	18,222,408.31	-1,949,316.43	-9.66	ไม่ผ่าน
ตาพระยา	89,125,848.65	22,281,462.16	23,277,553.53	996,091.36	4.47	ผ่าน
วังน้ำเย็น	138,200,019.81	34,550,004.95	36,179,997.42	1,629,992.47	4.72	ผ่าน
วัฒนานคร	161,545,011.15	40,386,252.79	38,170,923.40	-2,215,329.39	-5.49	ไม่ผ่าน
อรัญประเทศ	323,390,475.61	80,847,618.90	84,682,260.02	3,834,641.12	4.74	ผ่าน
เขาสก	97,527,900.00	24,381,975.00	22,406,073.90	-1,975,901.10	-8.10	ไม่ผ่าน
วังสมบูรณ์	54,174,407.18	13,544,601.80	13,388,532.46	-156,069.34	-1.15	ผ่าน
โคกสูง	48,717,782.71	12,179,445.68	11,661,377.87	-518,067.81	-4.25	ผ่าน

จุดเด่น

- ใช้แผนเงินบำรุงควบคุมคู่กับการทำแผนPlanfin
- ใช้ผลการดำเนินงานปีที่ผ่านมาประกอบการทำแผนทางการเงิน

 ข้อเสนอแนะ

- ควรมีมาตรการในการติดตามใบแจ้งหนี้ ค่าบริการทางการแพทย์ (ล้างไต x-ray LAB ภายในระยะเวลาที่กำหนด
- กรณีค่าจ้างเหมา/ต่อเติม/ปรับปรุง ตามมาตรฐานบัญชีภาครัฐ ควรบันทึกเป็นหมวดสินทรัพย์
- ควรประมาณการหนี้สูญและสงสัยจะสูญ (ลูกหนี้สิทธิชำระเงินเอง) ในการจัดทำ planfin

สรุปสถานการณ์ต้นทุนหน่วยบริการ (UNIT Cost) แบบQuick Method

ปี 2562 Q4/2562

ปี 2563 Q1/2563

หน่วยบริการ	ต้นทุนบริการผู้ป่วยใน		ต้นทุนบริการผู้ป่วยนอก		สรุปผลการประเมิน		
	Mean+1SD	Unit Cost Adj.RW	Mean+1SD	Unit Cost OPD	IP	OP	IP&OP
รพ.สระแก้ว	16,666.99	13,283.64	1,071.42	690.72	ผ่าน	ผ่าน	ผ่าน
รพ.คลองหาด	19,257.96	16,165.62	803.39	605.68	ผ่าน	ผ่าน	ผ่าน
รพ.ตาพระยา	19,257.96	13,914.15	803.39	716.54	ผ่าน	ผ่าน	ผ่าน
รพ.วังน้ำเย็น	21,836.64	17,527.61	863.41	621.62	ผ่าน	ผ่าน	ผ่าน
รพ.วัฒนานคร	21,836.64	14,685.12	863.41	458.00	ผ่าน	ผ่าน	ผ่าน
รพ.อรัญประเทศ	22,731.66	23,208.19	957.80	675.90	ไม่ผ่าน	ผ่าน	ไม่ผ่าน
รพ.เขาคิชฌกูฏ	19,257.96	17,355.06	803.39	628.26	ผ่าน	ผ่าน	ผ่าน
รพ.วังสมบูรณ์	25,992.76	18,924.38	899.89	550.37	ผ่าน	ผ่าน	ผ่าน
รพ.โคกสูง	18,870.41	14,856.61	804.69	626.91	ผ่าน	ผ่าน	ผ่าน

หน่วยบริการ	ต้นทุนบริการผู้ป่วยใน		ต้นทุนบริการผู้ป่วยนอก		สรุปผลการประเมิน		
	Mean+1SD	Unit Cost Adj.RW	Mean+1SD	Unit Cost OPD	IP	OP	IP&OP
รพ.สระแก้ว	15,589.23	12,970.80	963.04	701.75	ผ่าน	ผ่าน	ผ่าน
รพ.คลองหาด	20,381.37	13,749.73	868.93	598.62	ผ่าน	ผ่าน	ผ่าน
รพ.ตาพระยา	21,064.72	14,789.08	824.74	726.97	ผ่าน	ผ่าน	ผ่าน
รพ.วังน้ำเย็น	21,064.72	16,983.67	824.74	672.91	ผ่าน	ผ่าน	ผ่าน
รพ.วัฒนานคร	21,064.72	10,163.92	824.74	491.83	ผ่าน	ผ่าน	ผ่าน
รพ.อรัญประเทศ	23,761.10	28,145.27	977.20	736.11	ไม่ผ่าน	ผ่าน	ไม่ผ่าน
รพ.เขาคิชฌกูฏ	21,064.72	30,213.09	824.74	566.69	ไม่ผ่าน	ผ่าน	ไม่ผ่าน
รพ.วังสมบูรณ์	16,725.28	16,036.58	801.61	502.59	ผ่าน	ผ่าน	ผ่าน
รพ.โคกสูง	20,794.83	11,425.95	759.58	596.92	ผ่าน	ผ่าน	ผ่าน

KR2 : ลดรายจ่าย (Unit Cost)



เปรียบเทียบข้อมูลการให้บริการ OP+IP และต้นทุนบริการ (ยา+วัสดุการแพทย์+LAB ใช้ไป) รพท. M1<200 ไตรมาส 1/2563

รพ	จังหวัด	Charge OP+IP (ล้านบาท)	ยาใช้ไป (ล้านบาท)	วัสดุทางการแพทย์ใช้ไป (ล้านบาท)	LAB (ล้านบาท)	รวมต้นทุนบริการ	Charge/ ต้นทุนบริการ	Sum Adj Rw	OP Visit
อรัญประเทศ	สระแก้ว	71.02	12.19	3.28	3.52	18.99	3.74	1,428	62,180
วานรนิวาส	สกลนคร	86.26	8.97	8.07	3.96	21.00	4.11	2,843	66,962
เทพรัตนนครราชสีมา	นครราชสีมา	102.63	14.6	7.30	4.30	26.20	3.92	5,418	65,763
ปราสาท	สุรินทร์	114.36	19.5	5.37	5.81	30.68	3.73	3,118	78,266

เปรียบเทียบข้อมูลการให้บริการ OP+IP และต้นทุนบริการ (ยา+วัสดุการแพทย์+LAB ใช้ไป) รพท. F2 30,000-60,000 ไตรมาส 1/2563

รพ	จังหวัด	Charge OP+IP (ล้านบาท)	ยาใช้ไป (ล้านบาท)	วัสดุทางการแพทย์ใช้ไป (ล้านบาท)	LAB (ล้านบาท)	รวมต้นทุนบริการ	Charge/ต้นทุนบริการ	Sum Adj Rw	OP Visit
เขาคกรรจ์	สระแก้ว	17.23	2.17	0.48	0.42	3.07	5.61	246.79	25,798
ตาพระยา	สระแก้ว	18.90	2.00	1.30	0.32	3.62	5.22	493.05	21,385
วังน้ำเย็น	สระแก้ว	21.63	3.32	0.48	0.82	4.62	4.68	619.56	36,714
บ้านค่าย	ระยอง	23.74	4.51	0.48	0.37	5.36	4.29	571.70	45,881

KR3 : จัดเก็บรายได้ (ป้องกันรั่วไหล)



สรุปสถานการณ์ประเมินประสิทธิภาพการบริหารการเงินการคลังระบบควบคุมภายใน 5 มิติ ด้วยระบบอิเล็กทรอนิกส์ (Electronics Internal Audit : EIA) ปี 2562

โรงพยาบาล	ผลการประเมิน (ร้อยละ)					
	มิติการเงิน	มิติจัดเก็บรายได้	มิติงบประมาณการเงิน	มิติพัสดุ	มิติควบคุมภายใน/บริหารความเสี่ยง	รวม
รพท.สมเด็จพระยุพราชสระแก้ว	91.04	100	98	96.3	57.89	89.22
รพช.คลองหาด	94	-	90.7	100	46.67	75.27
รพช.ตาพระยา	75	65.22	28.26	54.9	73.68	58.57
รพช.วังน้ำเย็น	-	-	71.74	-	-	15.71
รพช.วังสมบูรณ์	83.67	86.96	92.86	92	100	91.04
รพช.วัฒนานคร	92	86.96	90.48	88.24	100	91.98
รพช.อรัญประเทศ	88	65.22	95.24	93.75	78.95	86.57
รพช.เขาฉกรรจ์	92.31	95.65	100	91.89	96	95.03
รพช.โคกสูง	83.67	65.22	92.68	100	65.79	82.42
รวมทั้งสิ้น	77.92	62.8	180.98	88.95	48.55	

- รพ.ที่ไม่ได้ประเมินมิติจัดเก็บรายได้ จำนวน 2 แห่ง ร้อยละ 22.22 คือ รพ.คลองหาด รพ.วังน้ำเย็น
- รพ.ผ่านเกณฑ์ ประเมินมิติจัดเก็บรายได้ ร้อยละ 80 จำนวน 4 แห่ง คือ รพ.สมเด็จพระยุพราชสระแก้ว รพ.วังสมบูรณ์ รพ.วัฒนานคร รพ.เขาฉกรรจ์
- รพ.ไม่ผ่านเกณฑ์ ประเมินมิติจัดเก็บรายได้ ร้อยละ 80 จำนวน 3 แห่ง คือ รพ.ตาพระยา รพ.อรัญประเทศ รพ.โคกสูง

ลักษณะการดำเนินงาน

- มีการใช้ โปรแกรมลูกหนี้ (RCM) แต่ยังขาดการเชื่อมโยงข้อมูลเพื่อตรวจสอบข้อมูลระหว่างหน่วยงานย่อย
- มีการบูรณาการ การจัดเก็บรายได้ร่วมกับทีมตรวจสอบภายใน ปีละ 1 ครั้ง
- อยู่ระหว่างพัฒนาระบบติดตาม QOF , PP Fee Schedule

ข้อเสนอแนะ

ควรมีการพัฒนาประสิทธิภาพการเรียกเก็บลูกหนี้ (ระยะเวลาถ่วงเฉลี่ยในการเรียกเก็บหนี้) กลุ่มลูกหนี้สิทธิข้าราชการที่เรียกเก็บจากกรมบัญชีกลาง

ประเด็นตรวจราชการ

CHRO

OKRs : CHRO คนมีสมรรถนะ สุขกับการทำงาน

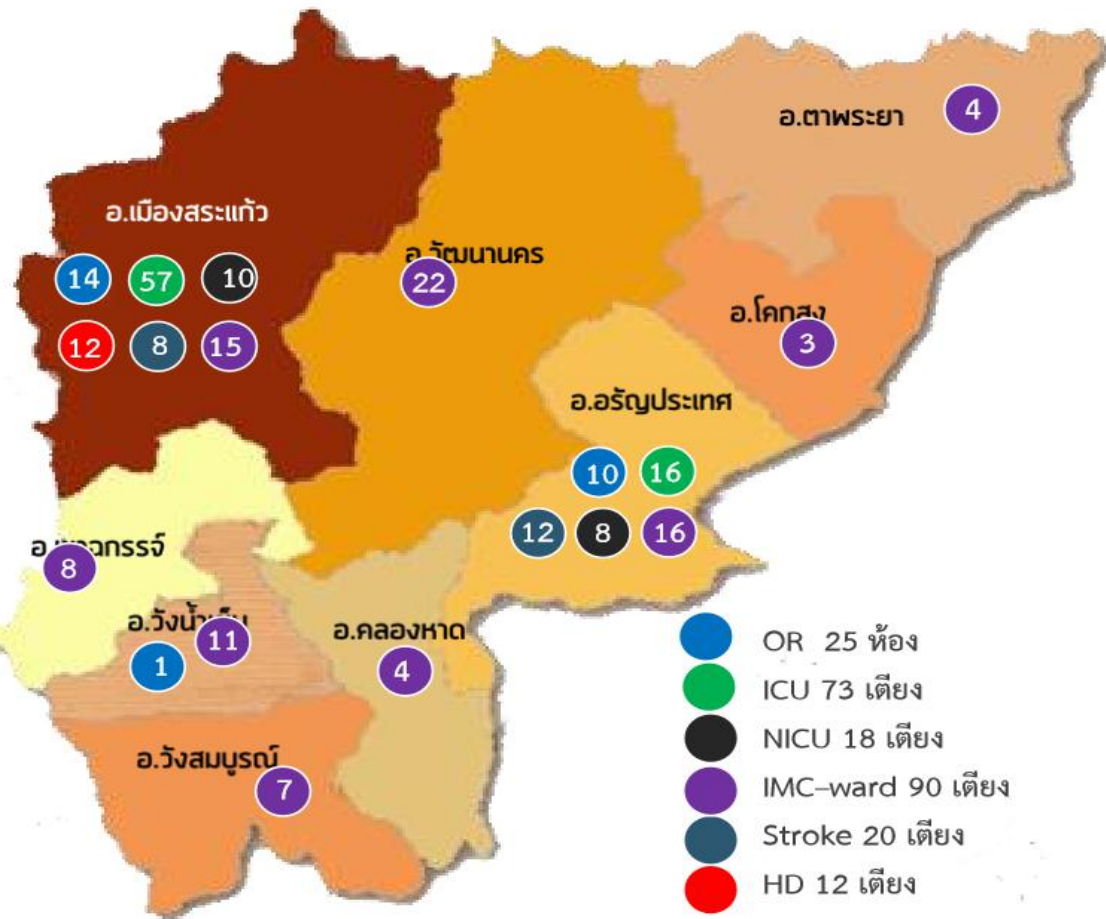
K1 : แผนพัฒนากำลังคน (Service Plan)



การมีและใช้แผน HR Blueprint

สระแก้ว

VERY GOOD



HRP

มีวิเคราะห์กรอบอัตรากำลังคนแต่ละสายงานให้สอดคล้องกับภาระงานและความขาดแคลนโดยใช้แนวทางการจัดทำ HR Blueprint สํารวจเป้าหมายการจัดบริการ จัดการบริหารอัตรากำลัง และนำมาวางแผนปรับเกลี่ยอัตรากำลังในหน่วยงาน รวมทั้งการพัฒนาบุคลากรเพื่อให้สอดคล้องกับบริบทของพื้นที่และภาระงาน

HRP/HRM/HRD

Job design

1. จัดกรอบอัตรากำลัง ในรูปแบบ Node บริการ 4 สายงาน
2. จัดทำแผน HRD รองรับ service plan ใน 5 สาขาหลัก
3. จัด Node Back office จำนวน 15 Node ใน สสอ.และรพ.สต.
4. จัดกรอบอัตรากำลังใน สสอ.และ รพ.สต.เพื่อตอบสนองต่อการให้บริการและ Service plan

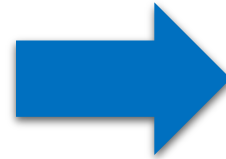
ก่อนปรับ

กลุ่มงาน	กรอบชั้นสูง
กลุ่มงานเวชกรรมสังคม	12
กลุ่มงานกุมารเวชกรรม	10
กลุ่มงานเวชศาสตร์ฉุกเฉิน	5
กลุ่มงานศัลยกรรม	12
กลุ่มงานออร์โธปิดิกส์	6
กลุ่มงานอายุรกรรม	16
กลุ่มงานจักษุวิทยา	3
กลุ่มงานวิสัญญี	5

สายงาน : นายแพทย์

หลังปรับ

กลุ่มงาน	กรอบชั้นสูงเดิม	กรอบชั้นสูงใหม่	+ / -
กลุ่มงานเวชกรรมสังคม	12	5	-7
กลุ่มงานกุมารเวชกรรม	10	8	-2
กลุ่มงานเวชศาสตร์ฉุกเฉิน	5	6	+1
กลุ่มงานศัลยกรรม	12	14	+2
กลุ่มงานออร์โธปิดิกส์	6	8	+2
กลุ่มงานอายุรกรรม	16	18	+2
กลุ่มงานจักษุวิทยา	3	4	+1
กลุ่มงานวิสัญญี	5	6	+1



หมายเหตุ : จังหวัดสระแก้วปรับเกลี่ยกรอบอัตรากำลังชั้นสูงเฉพาะกลุ่มงานภายในองค์กร
ไม่ได้ปรับเกลี่ยกรอบอัตรากำลังในภาพรวมจังหวัด

สถานการณ์

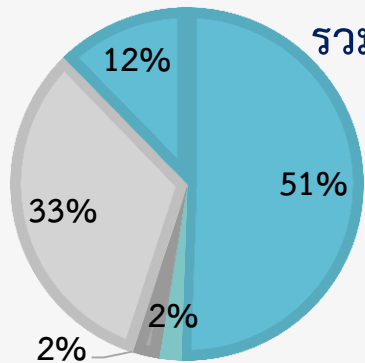
ร้อยละของเขตสุขภาพที่มีการบริหารจัดการกำลังคนที่มีประสิทธิภาพมากกว่าร้อยละ 71

ตำแหน่งทั้งหมด 3,621 ตำแหน่ง

ตัวชี้วัด : ตำแหน่งที่เป็นอัตราว่าง ไม่เกิน 4%

ข้อมูลตำแหน่งว่างข้าราชการ จากระบบ HROPS ณ วันที่ 6 มกราคม 2563

■ ขรก. ■ ลจป. ■ พรก. ■ พกส. ■ ลชค.



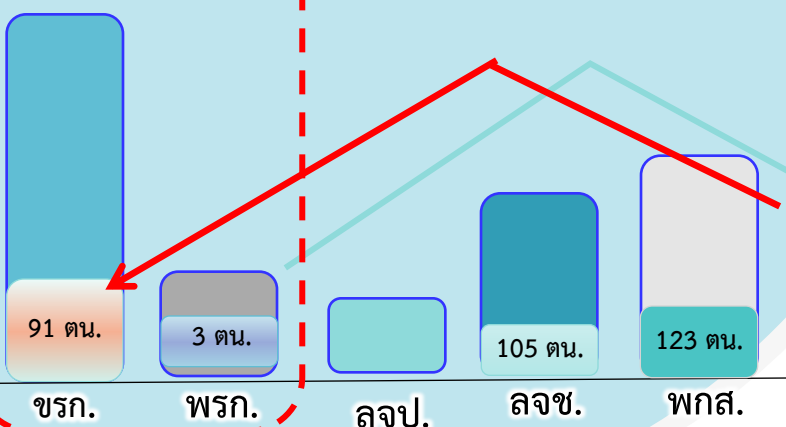
จังหวัด	หน่วยงาน	ตำแหน่งว่างที่ยังไม่ได้รับอนุมัติ						ตำแหน่งว่างที่ได้รับอนุมัติแล้ว				ว่างหลังจาก 1 ต.ค.62 ถึงวันที่ 25 พ.ย.62				รวมทั้งหมด
		อำนาจ สป.			อำนาจ เขต			อำนาจ สป.		อำนาจ เขต		อำนาจ สป.		อำนาจ เขต		
		อัตราว่างจริง	ตำแหน่งที่มีเงินเดือน	คิดเงินเดือนตำแหน่ง	อัตราว่างจริง	ตำแหน่งที่มีเงินเดือน	คิดเงินเดือนตำแหน่ง	อยู่ระหว่างดำเนินการ	ดำเนินการเสร็จสิ้นแล้ว	อยู่ระหว่างดำเนินการ	ดำเนินการเสร็จสิ้นแล้ว	อัตราว่างจริง	ตำแหน่งที่มีเงินเดือน	อัตราว่างจริง	ตำแหน่งที่มีเงินเดือน	
สระแก้ว	รวม	12	5	36	6	2	0	29	0	22	0	10	2	2	1	127
	สสจ.	9	3	33	1	2	0	29	0	10	0	8	2	1	1	99
	รพท.	3	1	1	0	0	0	3	0	2	0	2	0	0	0	12
	รพร.	0	1	2	5	0	0	0	0	10	0	0	0	1	0	19

ข้อมูลจากระบบ HROPS ณ วันที่ 6 มกราคม 2563

อัตรามีคนครอง-อัตราว่าง

4.97% 0.00% 3.48% 11.57% 31.06%

1,700 คน. 73 คน. 86 คน. 338 คน. 1,063 คน.



ข้อมูล HROPS ณ วันที่ 6 มกราคม 2563

อัตราว่าง จ.สระแก้ว 94 คน = 4.89 %
(อัตราว่างไม่รวม 3 สายงาน คิดเป็น 4.01 %)

ปัญหาและอุปสรรคที่พบ

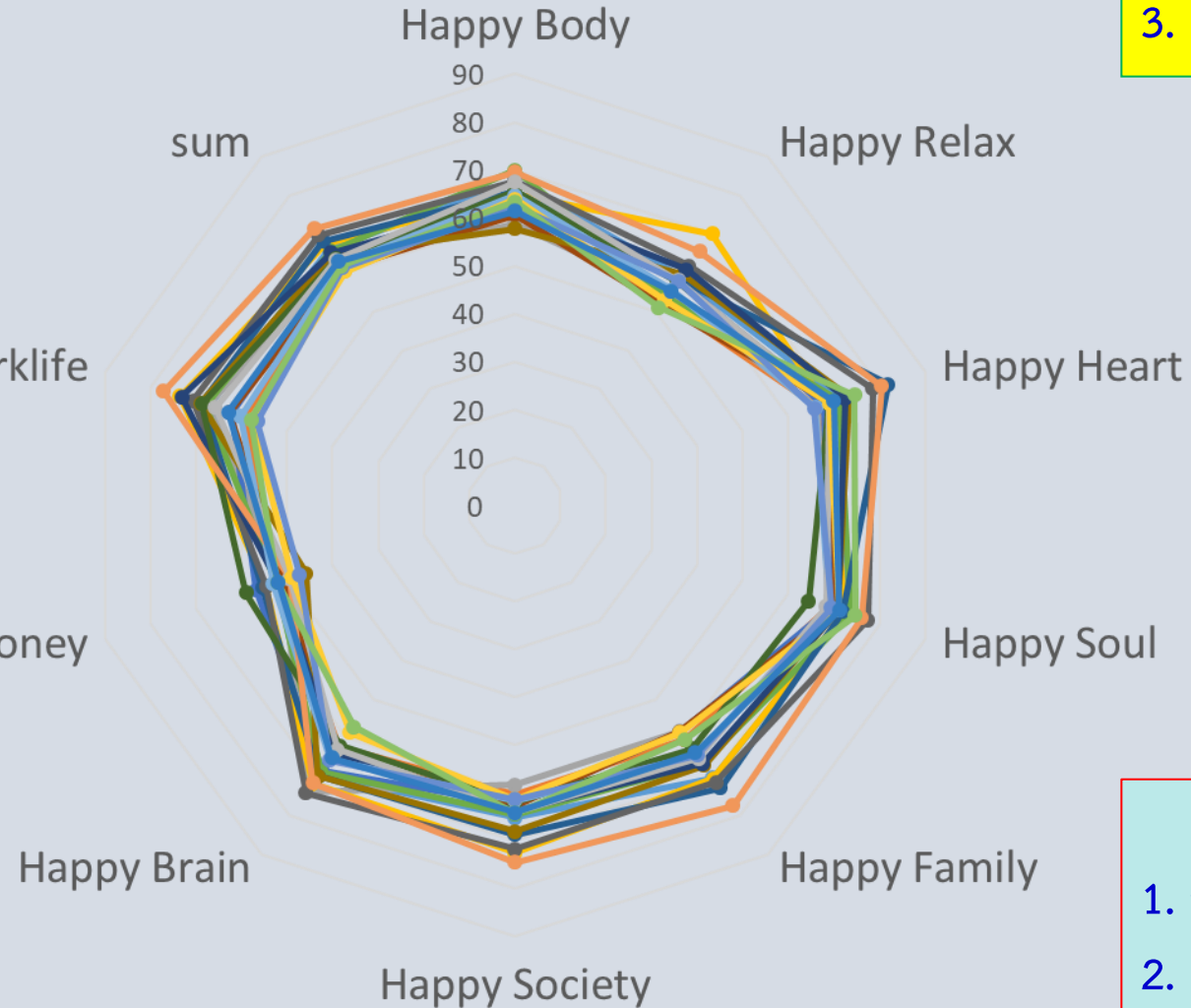
- ตำแหน่งที่มีชื่อทางการบริหารไม่มีผู้สมัครเข้าสู่ตำแหน่ง ผอ.รพ.สต. จำนวน 8 อัตรา
- เป็นพื้นที่ห่างไกล ไม่มีคนเลือกมาบรรจุรับราชการ

แนวทางการบริหารตำแหน่งว่าง

1. รวบรวมตำแหน่งว่าง เสนอ คกก.บริหารตำแหน่งว่าง
2. จัดสรรสำหรับบุคลากรในสังกัดที่มีวุฒิเพิ่มขึ้นเพื่อความก้าวหน้า
3. วางแผนปรับปรุงตำแหน่งเป็นสายงานขาดแคลน
4. เสนอขอใช้ตำแหน่งผ่านเขต และบันทึกในระบบ HROPS
5. ดำเนินการสรรหา บรรจุ โยกย้ายตามเงื่อนไข

ผลการวิเคราะห์ Happinometer ปี 2562

- สสจ.
- รพ. อรัญประเทศ
- สสอ.วังน้ำเย็น
- สสอ.เขาฉกรรจ์
- รพ.วังสมบูรณ์
- สสอ.วัฒนานคร
- สสอ.ตาพระยา
- รพ.ร.สระแก้ว
- สสอ.เมือง
- สสอ.วังสมบูรณ์
- สสอ.คลองหาด
- สสอ.โคกสูง
- รพ.วัฒนานคร
- สสอ.อรัญ
- รพ.คลองหาด
- รพ.วังน้ำเย็น
- รพ.เขาฉกรรจ์
- รพ.ตาพระยา
- รวมจังหวัด



สูงสุด 3 อันดับ

- จิตวิญญาณดี ร้อยละ 72.52
- น้ำใจดี ร้อยละ 71.14
- ความรู้ดี ร้อยละ 70.30

ต่ำสุด 3 อันดับ

- สุขภาพเงินดี ร้อยละ 52.03
- ผ่อนคลายดี ร้อยละ 59.06
- การทำงานดี ร้อยละ 67.19

กิจกรรมเสริมสร้างองค์กรแห่งความสุข จังหวัดสระแก้ว

Happy Body	Happy Soul	Happy Heart	Happy Brain	Happy Society	Happy Family	Happy Money	Happy Relax	Happy Worklife
37 กิจกรรม	11 กิจกรรม	17 กิจกรรม	21 กิจกรรม	5 กิจกรรม	4 กิจกรรม	28 กิจกรรม	24 กิจกรรม	21 กิจกรรม
วิ่งวัดใจ 99 วัน	ทอดกฐิน	ผู้ว่าพาปั่น	เยี่ยมเสริมพลัง คปสอ.	ร่วมพิธีสำคัญ	เยี่ยมบุคลากรป่วย	ออมเงิน	กีฬาภายใน	เสริมสร้าง Happy MOPH
กีฬาสาธารณสุข	สวดมนต์ทำสมาธิก่อนประชุม	เยี่ยมผู้ป่วยติดเตียง	อบรมการปฐมพยาบาล	จิตอาสาทำความดีด้วยหัวใจ	เยี่ยมครอบครัวบุคลากรป่วย	แยกขยะชาย	สังสรรค์ในหน่วยงาน	ทำสัญญา นร.ทุนพยาบาล
ตรวจสภาวะสุขภาพ	ประกาศต่อต้านทุจริต	จิตอาสาทำดีด้วยหัวใจ	ประชุมวิชาการประจำปี	รณรงค์ความปลอดภัย	พากรอบครัวร่วมกิจกรรม	ทำปุ๋ยหมัก ปลูกผัก	พัฒนาองค์กร	เสริมสร้าง Happy MOPH
ตลาดนัดสีเขียวใน รพ.	ขอพรอดีตผู้บริหาร	ร่วมทำบุญ คินให้สังคม	อบรมสื่อสารความเสี่ยง	เดินแบบผ้าไทยงานกาชาด	เยี่ยมบุคลากรคลอดบุตร	ขายของมือสอง ขายออนไลน์	Green & Clean	เสริมพลังทีมงาน

เน้นการดำเนินการ มิติ Happy Body (Endomondo Program)

1. กิจกรรม 99 วัน
วิ่งวัดใจ

เป้าหมาย

รายบุคคล = ระยะ 100 , 200 , 300
และ 500 กม.

องค์กร = 10 หน่วยงาน x 10,000 กม.

ผลงาน

ผู้ร่วมกิจกรรม 570 คน

ระยะทางสะสมกว่า 60,000 กม.

2. กิจกรรม “60 Days
diet Challenge”

ระยะเวลา 13 ม.ค. – 13 มี.ค.63

ผู้ร่วมกิจกรรม 34 คน

***ยังไม่สิ้นสุดโครงการ**

ข้อค้นพบ/ข้อเสนอแนะ

ข้อค้นพบ : 1. ผู้บริหารและเจ้าหน้าที่ ให้ความสำคัญกับการร่วมกิจกรรม HAPPY MOPH ด้านต่างๆมากขึ้น
2. จังหวัดสระแก้วได้มีการวิเคราะห์สถานการณ์ และจัดกิจกรรมได้หลากหลาย

ข้อเสนอแนะ : การจัดกิจกรรม เช่น กิจกรรมเพื่อการผ่อนคลาย (HAPPY RELAX) อาจเป็นการเพิ่ม
เวลาส่วนตัว และควรปรับให้เหมาะสมกับบุคคล และหน่วยงาน

ประเด็นตรวจราชการ

Quality

OKRs : Quality มีมาตรฐานการบริการและการบริหารจัดการ

K1 : หน่วยบริการสาธารณสุขทุกระดับมีคุณภาพตามมาตรฐาน



ร้อยละความสำเร็จของส่วนราชการในสังกัดสำนักงานปลัดกระทรวงสาธารณสุข
ที่ดำเนินการพัฒนาคุณภาพการบริการจัดการภาครัฐผ่านเกณฑ์ที่กำหนด PMQA

[ระดับ 5 สสจ. ร้อยละ 90 และ สสอ. ร้อยละ 90]

สถานการณ์	ปี 2562			ปี 2563 (ตค.62 - มค.63)		
	เป้าหมาย	ผลงาน	ร้อยละ	เป้าหมาย	ผลงาน	ร้อยละ
1. สสจ.	1	1	100	1	1	100
2. สสอ.	9	6	55.5	9	9	100

ผลการดำเนินงาน (ตค.62 - มค.63)

เชิงปริมาณ : สสจ. และ สสอ. ส่งรายงานผลการดำเนินงานผ่านระบบออนไลน์ทันเวลา จำนวน 10 แห่ง ร้อยละ 100

เชิงคุณภาพ : 1. สสจ.และ สสอ. จัดทำรายงานครบถ้วนและส่งทันเวลา

2. พัฒนาอย่างต่อเนื่อง : อบรม PMQA /Workshop/ เปิดคลินิก PMQA ให้คำปรึกษารายอำเภอ

ข้อชื่นชม

1. ผู้บริหารให้ความสำคัญ /สนับสนุน
2. ผู้รับผิดชอบระดับจังหวัดและอำเภอร่วมดำเนินการอย่างเข้มแข็ง ส่งผลให้ทั้ง 10 แห่ง รายงานครบถ้วนและส่งทันเวลา
3. เตรียมเอกสารเพื่อขอพิจารณารับรางวัลจาก สنج.กพร. : บริหารราชการแบบมีส่วนร่วม (EMS) ,บริการภาครัฐ (NCD@home และพัฒนาการเด็ก)

ร้อยละของโรงพยาบาลในสังกัดกระทรวงสาธารณสุขมีคุณภาพมาตรฐานผ่านการรับรอง HA ชั้น 3

(ร้อยละ 100 ของ รพศ./ รพท., ร้อยละ 90 ของ รพช.)

ตัวชี้วัด	ปี 2563			สรุปผล (ผ่าน/ไม่ผ่าน)
	เป้าหมาย	ผลงาน	ร้อยละ	
ร้อยละของโรงพยาบาลสังกัดกระทรวงสาธารณสุข มีคุณภาพมาตรฐานผ่านการรับรองHAชั้น 3				
1. รพศ./รพท. ร้อยละ 100	2	2	100	ผ่าน
2. รพช. ร้อยละ 90	7	4	57.14	ไม่ผ่าน

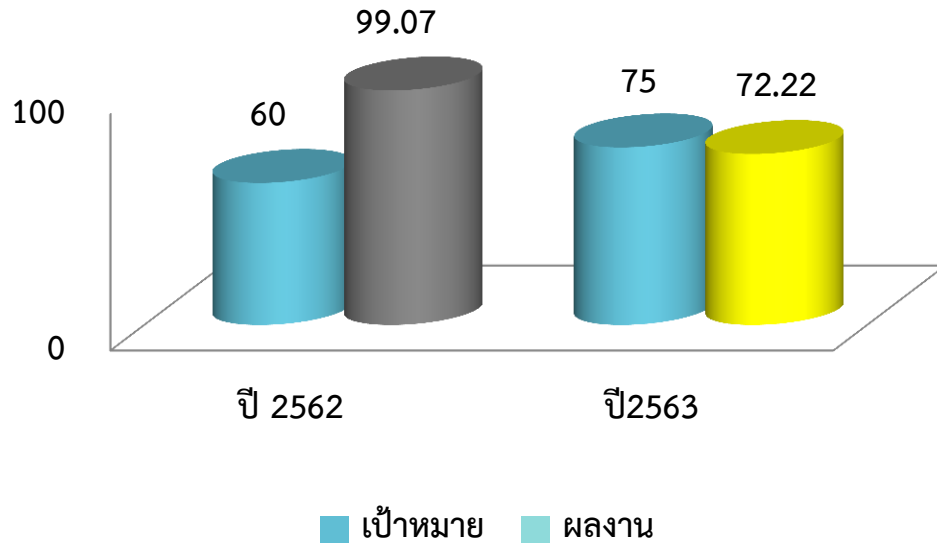
รพ.สระแก้ว	รพ.อรัญประเทศ	รพ.วังน้ำเย็น	รพ.วัฒนานคร	รพ.คลองหาด	รพ.ตาพระยา	รพ.เขาฉกรรจ์	รพ.โคกสูง	รพ.วังสมบูรณ์
R2/64	acc/64	R2/65	acc/64	acc/65	acc/65	acc/60 หมดอายุเริ่มใหม่	วางแผน Acc./63	วางแผน Acc./63

-รพ.เขาฉกรรจ์ อยู่ในกระบวนการ ส่งเอกสารให้ สรพ. 30 พย.62

ข้อเสนอแนะต่อพื้นที่	นโยบาย
ควรเตรียมความพร้อม acc. - Reacc. ต้องก่อนหมดอายุ 6 เดือน (เริ่ม 1 เม.ย.63) โดยเฉพาะมาตรฐานความปลอดภัย 9 ข้อหลัก	ควรสนับสนุนให้ QLN มีศักยภาพในการขับเคลื่อนการพัฒนาคุณภาพแบบทั่วทั้งองค์กร set priority ตามปัญหาที่ต้องช่วยเหลือของแต่ละแห่ง
ควรมีการคงไว้ซึ่งระบบคุณภาพแบบทั่วทั้งองค์กร	ทีมนำ ทีมคุณภาพระดับโรงพยาบาล Monitor แบบต่อเนื่อง

ร้อยละของรพ.สต.ที่ผ่านเกณฑ์การพัฒนาคุณภาพรพ.สต.ติดดาว 5 ดาว

สถานการณ์



- ปี 2561-2562 รพ.สต.ผ่าน 5 ดาว 107 แห่ง (ทั้งหมด 108 แห่ง)
- ปี 2563 : - รับรองซ้ำ 29 แห่ง
- รอประเมิน 1 แห่ง

ข้อค้นพบ

ปัจจัยความสำเร็จ

- * ผู้บริหารให้ ความสำคัญ
- * การสนับสนุนของ CUP และทีมพี่เลี้ยงระดับอำเภอ และระดับจังหวัด
- * ขับเคลื่อนด้วยระบบคุณภาพ QLN

นวัตกรรม

- * พัฒนา รพ.สต.ติดดาว ร่วมกับ คปสอ.ติดดาว

ข้อเสนอแนะ : ภาครัฐเครือข่าย ร่วมพัฒนา รพ.สต.ให้ผ่าน รพ.สต.ติดดาว เป้าหมายครบ100%

ขอขอบคุณครับ

