



SAKAEO PROVINCIAL  
HEALTH OFFICE

ประชุม คปสจ.

27 กรกฎาคม 2565

กลุ่มงานควบคุมโรคติดต่อ  
สำนักงานสาธารณสุขจังหวัดสระแก้ว



Get Started



# โรคฝีดาษวานร MonkeyPox

WHO ประกาศ “ฝีดาษวานร” เป็นภาวะฉุกเฉินด้านสาธารณสุขระหว่างประเทศ (PHEIC)



เมื่อวันที่ 23 ก.ค. 2565 นายทีโดรส อัดฮานอม กีบรีเยซุส (Dr. Tedros Adhanom Ghebreyesus) ผู้อำนวยการใหญ่ องค์การอนามัยโลก (World Health Organization – WHO) แถลงภายหลังการหารือคณะกรรมการวิชาการผู้เชี่ยวชาญด้านสาธารณสุข เกี่ยวกับการแพร่ระบาดของโรคฝีดาษวานร หรือฝีดาษลิง โดยล่าสุดประกาศให้โรคฝีดาษลิง เป็นภาวะฉุกเฉินด้านสาธารณสุขระหว่าง ประเทศ (Public Health Emergency of International Concern หรือ PHEIC) ซึ่งเป็นระดับเตือนภัยสูงสุดของ WHO



## สถานการณ์ โรคฝีดาษวานร (monkeypox)



UPDATE

27/05/65

รายงาน  
ผู้ป่วยทั่วโลก  
344 ราย

การระบาดยังคงพบเป็นการติดต่อแบบคนสู่คน  
ผู้ติดเชื้อส่วนใหญ่  
เป็นเพศชายและเป็นกลุ่ม MSM

ประเทศที่มีผู้ป่วยสูง  
5 อันดับแรก

1. สเปน 120 ราย
2. อังกฤษ 77 ราย
3. โปรตุเกส 49 ราย
4. แคนาดา 26 ราย
5. เยอรมัน 13 ราย

ข่าวสด @KhaosodOnline  
โพล์สระแก้ว!?? จนท.เร่งติดตาม  
หนุ่มในจ.เรียว ติด #ฝีดาษลิง  
ที่จ.ภูเก็ต ขณะที่รายงานตร.พบ  
ความเคลื่อนไหวอยู่แถบคลองลึก  
อ.อรัญประเทศ จ.สระแก้ว สงสัย  
ต้องการออกจากประเทศไทย ผ่าน  
พรมแดนธรรมชาติ  
#ฝีดาษวานร



ประเทศไทยพบผู้ป่วยยืนยันฝีดาษวานร 1 ราย  
ในวันที่ 21 กรกฎาคม 2565

# เตรียมการรับมือ ฝีดาษวานร ของกระทรวงสาธารณสุข หลังประกาศภาวะฉุกเฉินฯ

- กระทรวงสาธารณสุข ตอบสนองประกาศ **WHO** ให้โรคฝีดาษวานรเป็นภาวะฉุกเฉินด้านสาธารณสุข ยกกระดับจาก **EOC** กรมควบคุมโรคเป็นระดับกระทรวง
- คณะกรรมการวิชาการประชุม 25 ก.ค. 65 เตรียมมาตรการเฝ้าระวัง ป้องกันฝีดาษวานรหลัง **WHO**
- ประกาศภาวะฉุกเฉิน โดยเบื้องต้นได้ดำเนินการดังนี้
  - **ด้านการเฝ้าระวังโรค** : กรณีผู้ติดเชื้อชาวไนจีเรีย เดินทางออกจากประเทศไทย จึงได้สั่งการให้ด้านควบคุมโรคทั่วประเทศประสานงานกับสำนักงานตรวจคนเข้าเมือง ให้เพิ่มความระมัดระวัง บุคคลที่เดินทางมาจากประเทศกลุ่มเสี่ยงเป็นพิเศษ
  - **ด้านการรักษาพยาบาล** : ส่วนใหญ่ผู้ป่วยจะหายได้เอง จึงใช้การรักษาตามอาการ ซึ่งสถานพยาบาลทุกแห่งสามารถให้การดูแลได้
  - **ด้านวัคซีน** : กรมควบคุมโรคร่วมกับองค์การเภสัชกรรม อยู่ระหว่างดำเนินการจัดหาวัคซีนสำหรับใช้ป้องกันโรคฝีดาษวานร เน้นกลุ่มเสี่ยง **HCW**
  - **ด้านการสื่อสารความเสี่ยงฯ** : ขอประชาชนอย่าตื่นตระหนก เนื่องจากโรคฝีดาษวานรติดต่อกันได้ยากกว่าโรค **Covid-19** ส่วนใหญ่ติดเชื้อจากการสัมผัสใกล้ชิดกับผู้ที่มีอาการโรคฝีดาษวานร เน้นย้ำมาตรการวิธีป้องกันเหมือนกับ **Covid-19** คือ เว้นระยะห่าง ล้างมือ หลีกเลี้ยงไปในสถานที่แออัด ฯลฯ





# นิยามผู้ป่วยโรคฝีดาษวานร ณ วันที่ 5 กรกฎาคม 2565

นิยามของผู้ป่วยโรคฝีดาษวานร แบ่งเป็น 4 ประเภท ได้แก่

1. ผู้ป่วยสงสัย (Suspected case)
2. ผู้ป่วยเข้าข่าย (Probable case)
3. ผู้ป่วยยืนยัน (Confirmed case)
4. ผู้ป่วยคัดออก (Discarded case)

# นิยามผู้ป่วย สงสัย โรคฝีดาษวานร

ผู้ป่วยสงสัย (Suspected case) คือ ผู้ที่มีอาการดังต่อไปนี้

- 1) ไข้ (อุณหภูมิร่างกายตั้งแต่ 38 องศาเซลเซียส) หรือ ให้ประวัติมีไข้ ร่วมกับอาการอย่างน้อยหนึ่งอย่าง ต่อไปนี้ ได้แก่ เจ็บคอ ปวดศีรษะ ปวดเมื่อยกล้ามเนื้อ ปวดหลัง ต่อมน้ำเหลืองบวมโต หรือ
- 2) มี ผื่น หรือ ตุ่มที่ผิวหนัง หรือเคยมีผื่นหรือตุ่มกระจายตามใบหน้า ศีรษะ ลำตัว อวัยวะเพศ และ รอบทวารหนัก แขน ขา หรือฝ่ามือฝ่าเท้า เป็นผื่นหรือตุ่มลักษณะเป็นตุ่มนูน ตุ่มน้ำใส ตุ่มหนอง หรือตุ่มตกสะเก็ด

ร่วมกับ มีประวัติเชื่อมโยงทางระบาดวิทยา (Epidemiological linkage) ภายในเวลา 21 วันที่ผ่านมา ดังต่อไปนี้

- 1) มีประวัติเดินทางมาจากต่างประเทศและแพทย์ให้การวินิจฉัยสงสัยโรคฝีดาษวานร หรือ
- 2) มีประวัติเดินทางไปเข้าร่วมงานหรือกิจกรรมที่เคยมีการรายงานผู้ป่วยโรคฝีดาษวานร หรือ มีอาชีพที่ต้องสัมผัสคลุกคลีกับผู้เดินทางจากต่างประเทศ หรือ
- 3) มีประวัติสัมผัสสัตว์ฟันแทะ หรือสัตว์เลี้ยงลูกด้วยนมขนาดเล็กที่มีต้นกำเนิดมาจากทวีปแอฟริกา



# นิยามผู้ป่วย เข้าข่าย โรคฝีดาษวานร

คือ ผู้ป่วยสงสัยที่มีประวัติสัมผัสใกล้ชิดกับ ผู้ป่วยยืนยันโรคฝีดาษวานร ตั้งแต่เริ่มมีอาการแรกจนถึง ตุ่มตกสะเก็ด ดังต่อไปนี้

- 1) สัมผัสโดยตรงกับผิวหนัง (แม้จะไม่เห็นรอยโรค) เยื่อบุหรือสารคัดหลั่งจากร่างกายของผู้ป่วยโรคฝีดาษวานร เช่น การจับมือ คลุกคลี หรือ สัมผัส สิ่งของที่อาจมีเชื้อปนเปื้อนของผู้ป่วย เช่น เสื้อผ้า ที่นอน ของใช้ของผู้ป่วย หรือถูกของมีคมที่อาจปนเปื้อนเชื้อฝีดาษวานรที่มดตำ
- 2) สัมผัสร่วมบ้านหรือมีการพักค้างคืนร่วมกับผู้ป่วยโรคฝีดาษวานรอย่างน้อย 1 คืน หรือนั่งร่วมยานพาหนะกับผู้ป่วยโรคฝีดาษวานร (ภายในระยะ 2 เมตร) หรือใช้ห้องน้ำร่วมกับผู้ป่วยโรคฝีดาษวานร เช่น สัมผัสฝารองนั่งโถสุขภัณฑ์เดียวกันตั้งแต่ผู้ป่วยเริ่มมีอาการ
- 3) อยู่ใกล้ผู้ป่วยฝีดาษวานรภายในระยะ 2 เมตร ขณะหรือหลังทำเหตุการณ์ที่ทำให้เกิดละอองฝอยจากสารคัดหลั่ง หรือกิจกรรมที่ทำให้เกิดละอองฟุ้งจาก คราบเชื้อโรค เช่น การสะบัดผ้าปูที่นอนหรือเสื้อผ้า
- 4) เสื้อผ้าของผู้สัมผัสมีการสัมผัสโดยตรง กับรอยโรค สารคัดหลั่ง เยื่อบุร่างกาย และสิ่งของที่อาจปนเปื้อนเชื้อ เช่น เสื้อผ้า ที่นอน ของผู้ป่วยฝีดาษวานร ยกตัวอย่างเช่น การอาบน้ำให้ผู้ป่วย การขนส่งผู้ป่วย

หรือ มีผลตรวจทางห้องปฏิบัติการยืนยัน ข้อใดข้อหนึ่งดังต่อไปนี้

- 1) พบ Anti-orthopoxvirus IgM antibody ในซีรัมของผู้ป่วย ในระยะ 4-56 วัน หลังออกผื่น
- 2) ตรวจพบเชื้อไวรัสที่เข้าได้กับ Orthopoxvirus genus ในผิวหนังหรือเนื้อเยื่อของผู้ป่วย ด้วยวิธี Electron Microscopy



# ผู้ป่วย ยืนยัน โรคฝีดาษวานร

คือ ผู้ป่วยสงสัยหรือเข้าข่ายที่มีผลตรวจทางห้องปฏิบัติการยืนยันอย่างน้อย 2

ห้องปฏิบัติการจากเทคนิคการตรวจข้อใดข้อหนึ่ง ดังต่อไปนี้

- 1) พบสารพันธุกรรมMonkeypoxvirus (MPXV) ด้วยวิธี Real-time PCRจำเพาะต่อMPXV
- 2) พบสารพันธุกรรมMonkeypoxvirus (MPXV) ด้วยวิธี DNA sequencingเพื่อหา ยีนที่จำเพาะต่อ MPXV
- 3) พบเชื้อMonkeypoxvirus (MPXV) ด้วยวิธี เพาะเชื้อไวรัส (Viral isolation)

\*\*\*สำหรับผู้ป่วยยืนยัน จะมีการพิจารณาเพิ่มเติมเพื่อจำแนกว่าเป็นผู้ป่วยนำเข้า (Imported case) หรือผู้ป่วยติดเชื้อภายในประเทศ

(Local transmission) โดยพิจารณาตามนิยามผู้ป่วยนำเข้า



## ผู้ป่วยคัดออก (Discarded case)

คือ ผู้ป่วยสงสัย/เข้าข่าย ที่มีผลการตรวจด้วยวิธี Real-time PCR และ/หรือ DNA sequencing ไม่พบสารพันธุกรรมเชื้อ *Orthopoxvirus/MPXV* จากการตรวจอย่างน้อย 2 ห้องปฏิบัติการ หรือมีหลักฐานพบการติดเชื้ออื่นที่ไม่ใช่ฝีดาษวานรและมีอาการทางคลินิกที่เข้าได้กับโรคอื่นๆ



# การรายงานและเกณฑ์การสอบสวนโรค

## ให้รายงานดังต่อไปนี้

- 1) รายงานเข้าสู่ระบบเฝ้าระวังเหตุการณ์ ภายใน 24 ชั่วโมง
- 2) รายงานรายละเอียดผู้ติดเชื้อเบื้องต้น ตามแบบรายงาน Monkeypox 1 ได้แก่ ชื่อ - สกุล, เลขที่บัตรประชาชน/ID/Passport , เพศ อายุ, อาการที่ตรวจพบเบื้องต้น, ประเทศต้นทาง, วันที่เดินทางเข้ามา วันที่เริ่มแสดงอาการ, จังหวัดและอำเภอที่พบ รายละเอียดอื่นๆ
- 3) รายงานผลการสอบสวนโรคเบื้องต้น (กรณีพบผู้ป่วยเป็นกลุ่มก้อน)

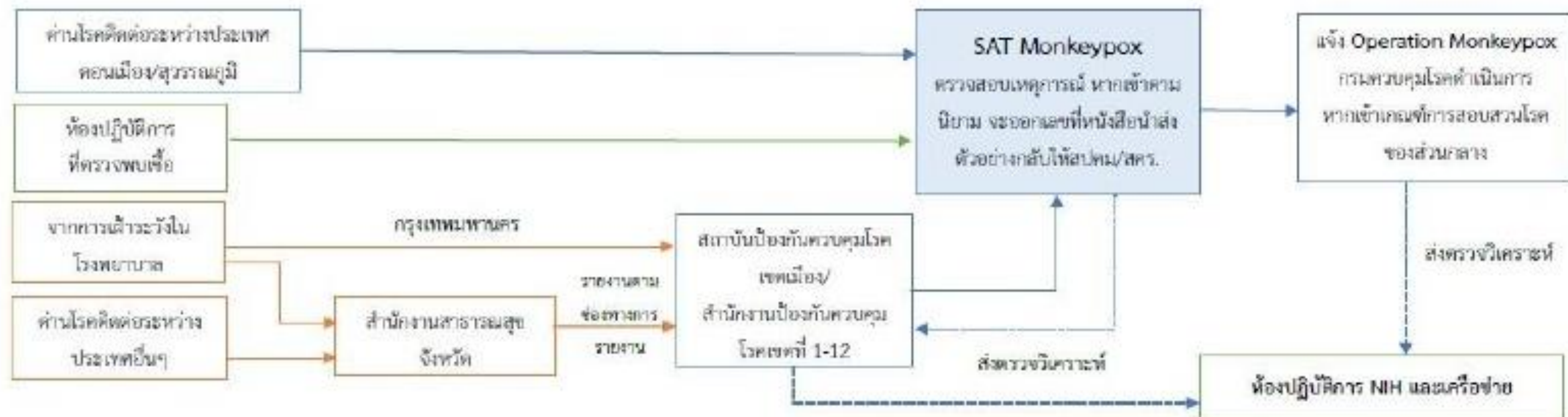


# ขั้นตอนการรายงานผู้ป่วยสงสัย/ยืนยันโรคฝีดาษลิง

- วิธีการรายงานคล้ายกับการรายงานผู้ติดเชื้อโควิด 19 ในช่วงแรก
  - รายงานรายละเอียดผู้ติดเชื้อเบื้องต้น ได้แก่ ชื่อ เลขที่บัตรประชาชน/ID Passport เพศ อายุ อาการที่ตรวจพบ เบื้องต้น ประเทศต้นทาง วันที่เดินทางเข้ามา วันที่เริ่มแสดงอาการ จังหวัดและอำเภอที่พบ รายละเอียดอื่นๆ
  - รายงานผลการสอบสวนโรค
- ช่องทางการรายงาน
  - โทรศัพท์ติดต่อ 097-315-6850
  - Email: [sat.monkeypox@ddc.mail.go.th](mailto:sat.monkeypox@ddc.mail.go.th)



# ขั้นตอนการรายงานผู้ป่วยสงสัย/ยืนยันโรคฝีดาษลิง



ที่มา: กองระบาดวิทยา  
ฉบับวันที่ 5 ก.ค.65

**นิยามผู้ป่วยสงสัยโรคฝีดาษวานร** คือ ผู้ที่มีอาการดังต่อไปนี้

- 1) ใช้ (ตุ่มหนองมีร่างกายตั้งแต่ 38 องศาเซลเซียส) หรือ ไข้ประวัติมีไข้ ร่วมกับอาการอย่างน้อยหนึ่งอย่างต่อไปนี้ ได้แก่ เจ็บคอ ปวดศีรษะ ปวดเมื่อยกล้ามเนื้อ ปวดหลัง ต่อมน้ำเหลืองบวมโต **หรือ**
  - 2) มีผื่นหรือตุ่มที่ผิวหนัง หรือเคยมีผื่นหรือตุ่มกระจายตามใบหน้า ศีรษะ ลำตัว อวัยวะเพศและรอบทวารหนัก แขน ขา หรือฝ่ามือฝ่าเท้า เป็นผื่นหรือตุ่มลักษณะเป็นตุ่มนูน ตุ่มน้ำใส ตุ่มหนอง หรือตุ่มตกสะเก็ด
- ร่วมกับ** มีประวัติเชิงโศงทางระบาดวิทยา (Epidemiological linkage) ภายในเวลา 21 วันที่ผ่านมา ดังต่อไปนี้
- 1) มีประวัติเดินทางจากต่างประเทศและแพทย์ให้การวินิจฉัยสงสัยโรคฝีดาษวานร หรือ
  - 2) มีประวัติเดินทางไปเข้าร่วมงานหรือกิจกรรมที่ เคยมีการรายงานผู้ป่วยโรคฝีดาษวานร หรือ มีอาชีพที่ต้องสัมผัสใกล้ชิดกับผู้เดินทางจากต่างประเทศ **หรือ**
  - 3) มีประวัติสัมผัสสัตว์ฟันแทะ หรือสัตว์เลี้ยงถูกด้วยขนาดเล็ที่มีต้นกำเนิดมาจากทวีปแอฟริกา

หากพบผู้ป่วยที่เข้าได้กับเกณฑ์สอบสวนโรค ให้รายงานเข้าสู่ระบบเฝ้าระวังเหตุการณ์ภายใน 24 ชั่วโมง

**การรายงาน (ตัดข้อมูล 16.00 น. ของทุกวัน)**

1. รายงานตั้งแต่ผู้ป่วยสงสัยฝีดาษวานร
2. รายงานภายใน 3 ชั่วโมง
  - โทรศัพท์ติดต่อ 097-315-6850
  - อีเมลล์ [sat.monkeypox@dfci.mail.go.th](mailto:sat.monkeypox@dfci.mail.go.th)
3. เอกสารประกอบการรายงาน ได้แก่ แบบรายงาน Monkeypox 1 หรือ รายงานผลการสอบสวนโรค **และ**รูปตุ่มผื่น (กรณีผู้ป่วยมีตุ่มผื่น)

**เอกสารนำส่งตัวอย่าง**

- 1) แบบรายงานโรคฝีดาษวานร (Monkeypox 1) **และ**
- 2) หนังสือนำส่งตัวอย่าง **และ**
- 3) ทะเบียนนำส่งตัวอย่าง

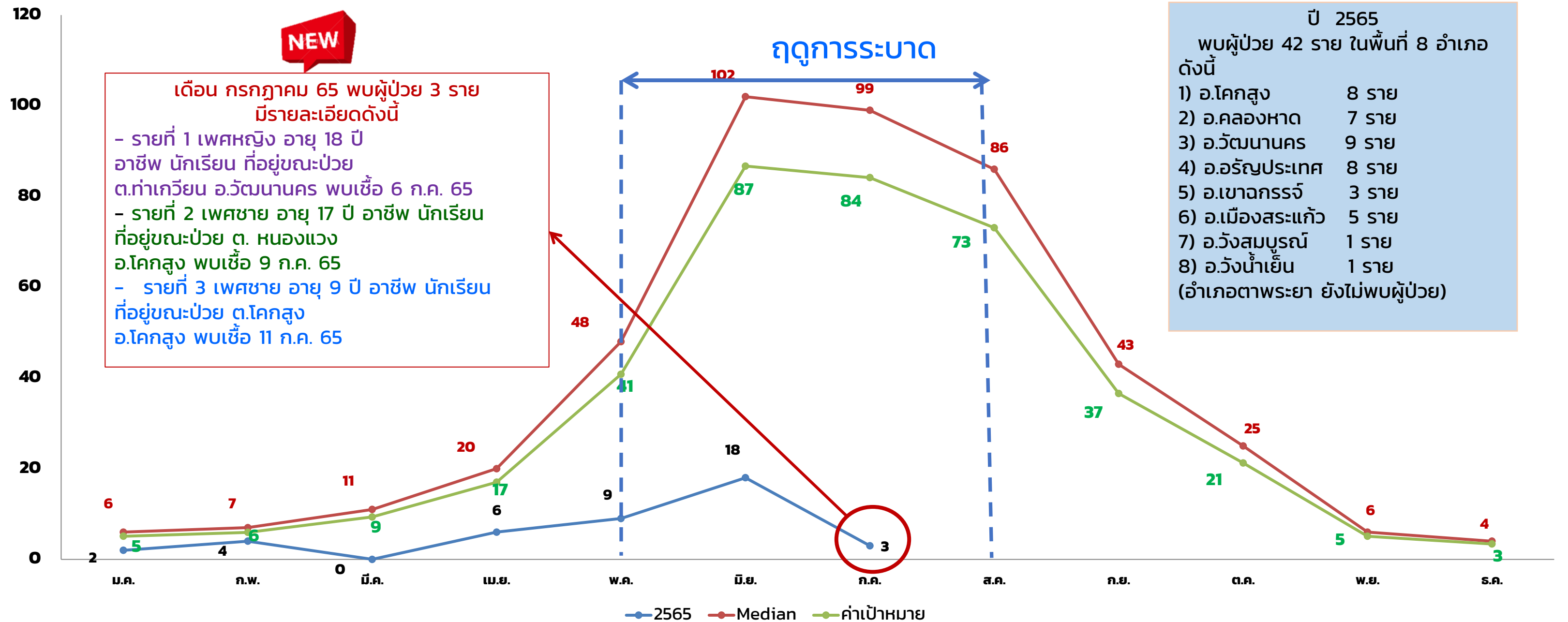


# แนวปฏิบัติตามมาตรการป้องกันควบคุมโรค สำหรับผู้ป่วยโรคฝีดาษวานร

	ประเภทผู้ป่วย	แนวทางการจัดการ (รอ CPG จากกรมการแพทย์)
1	ผู้ป่วยสงสัย (Suspected case) ผู้ป่วยเข้าข่าย (Probable case)	<ul style="list-style-type: none"><li>- ดูแลรักษาในห้องแยกตามมาตรฐาน droplet/contact precaution หรือห้องแยกความดันลบ* (ขึ้นกับอาการของผู้ป่วย)</li><li>- เมื่อผลตรวจวินิจฉัยว่าไม่ใช่ฝีดาษวานร ให้กลับไปรักษาต่อที่บ้าน</li></ul>
2	ผู้ป่วยยืนยัน (Confirmed case)	<ul style="list-style-type: none"><li>- ดูแลรักษาในห้องแยกตามมาตรฐาน droplet/contact precaution หรือห้องแยกความดันลบ* (ขึ้นกับอาการของผู้ป่วย)</li><li>- เมื่อผื่น แผล แห้งตกสะเก็ด หลุด --&gt; จำหน่ายจากโรงพยาบาล</li></ul>



# จำนวนผู้ป่วยโรคไข้เลือดออก จ.สระแก้ว ปี 2565 เปรียบเทียบ ค่ามัธยฐาน 5 ปีย้อนหลัง (2560-2564)



(ลดลง 15 % ของ MD)



# สถานการณ์การดำเนินงานวัณโรคปี 2565

## เป้าหมายการดำเนินงานการขึ้นทะเบียนรักษาวัณโรครายใหม่และกลับมาเป็นซ้ำ ปี 2565

เป้าหมาย ≥ ร้อยละ 88

PA (ไตรมาส 1)

รายใหม่ทั้งหมด 115 ราย



เสียชีวิต 3 ราย



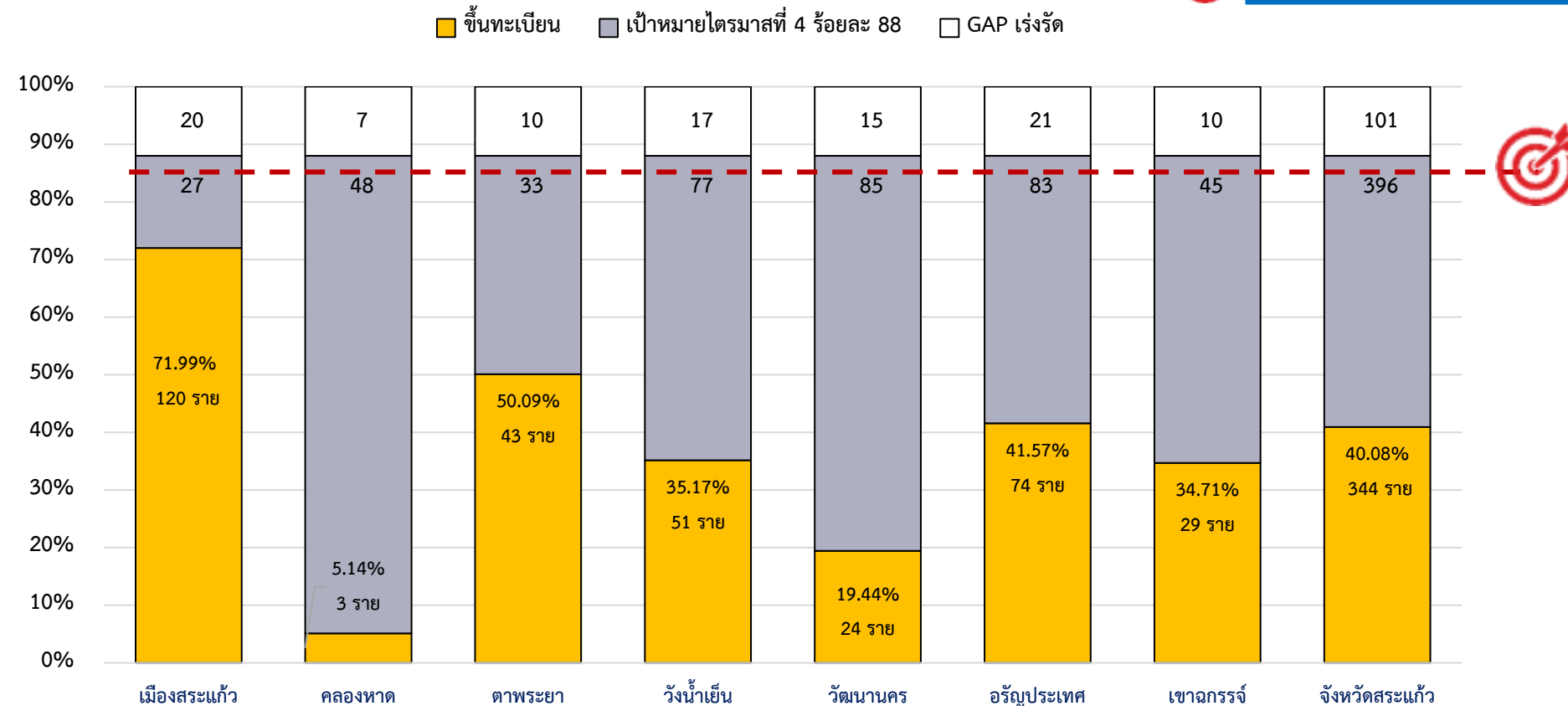
กำลังรักษา 67 ราย



รักษาหาย/ครบ 40 ราย



โอนออก 5 ราย



การขึ้นทะเบียนรักษา ปี 2565 (1 ต.ค.2564 – 18 ก.ค. 2565) (เป้าหมายไตรมาสที่ 4 ≥ 88%)

❖ จังหวัดสระแก้วอยู่ที่อันดับ 7 ของเขตสุขภาพที่ 6 คาดประมาณผู้ป่วยวัณโรค 841 ราย ขึ้นทะเบียนรักษา จำนวน 344 ราย (40.08%) สูงสุด คือ รพ.สระแก้ว 71.99% ,รพ.ตาพระยา 50.09% และรพ.อรัญประเทศ 41.57%

ต้องดำเนินการเร่งรัดค้นหาและขึ้นทะเบียนรักษาอีก **จำนวน 396 ราย** จึงจะเป็นไปตามเป้าหมาย (เป้าหมาย ≥ ร้อยละ 88 ในไตรมาสที่ 4)

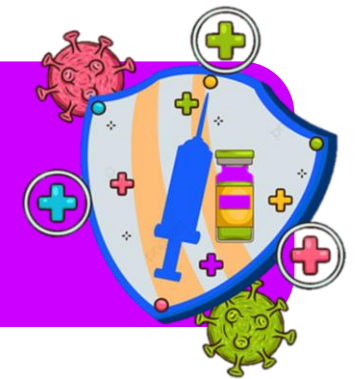
แนวทางการดำเนินการเร่งรัด

- เร่งรัดคัดกรองด้วยการถ่ายภาพรังสีทรวงอกในประชากรกลุ่มเสี่ยง 7 กลุ่ม ให้นั้น ผู้สัมผัสโรค
- เร่งรัดการขึ้นทะเบียนผู้ป่วยวัณโรคที่มี ผลการตรวจทางห้องปฏิบัติการในโปรแกรม NTIP ให้ครบถ้วน และรายงานผู้ป่วยวัณโรคทุกรายในสถานพยาบาลทุกแห่ง





# ผลการดำเนินงานบริการวัคซีนไข้หวัดใหญ่ตามฤดูกาล ( 7 กลุ่มเสี่ยง) จังหวัดสระแก้ว ปี 2565 (SAKAEO FLU WEEKLY REPORT)



วัคซีนตามโควตาที่ได้รับการจัดสรร

33,700 โดส

ฉีดไปแล้ว

19,732 โดส

ข้อมูล ณ วันที่ 18/07/65

+ 2,232

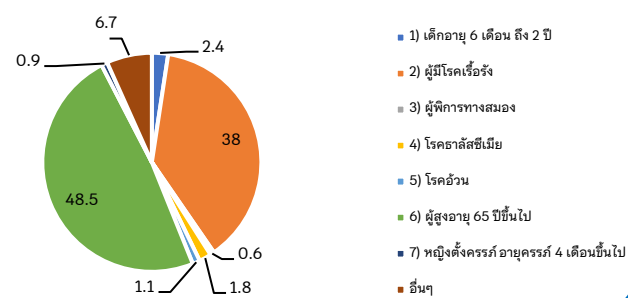
## การกระจายวัคซีนไข้หวัดใหญ่

รอบที่ 1 = 10% ของโควตา ครอบคลุมทุกแห่งแล้ว

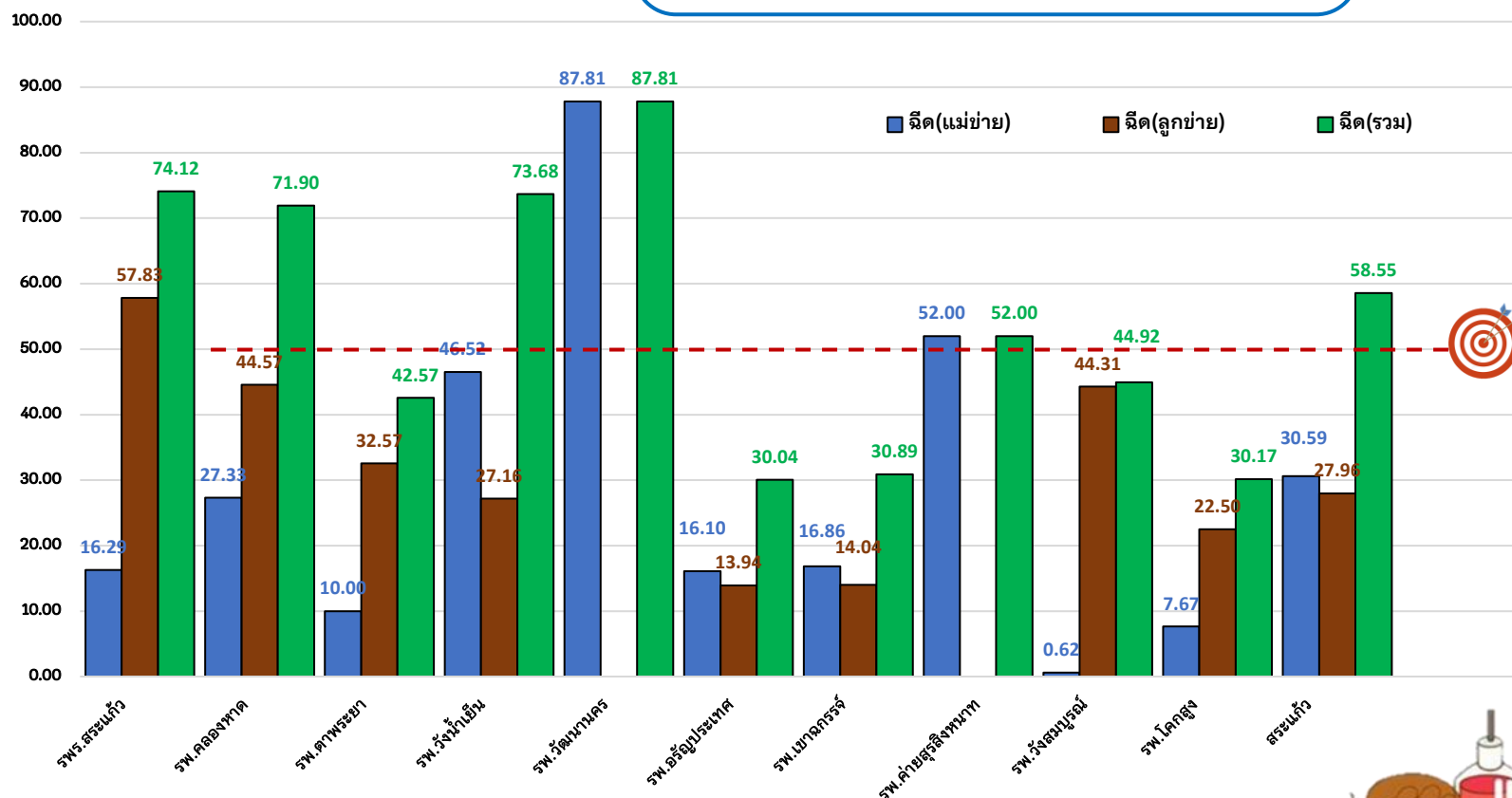
รอบที่ 2 = 40% ของโควตา ครอบคลุมทุกแห่งแล้ว

รอบที่ 3 = 50% ของโควตา ครอบคลุมทุกแห่งแล้ว

ร้อยละการฉีดวัคซีนแยกตามกลุ่มเสี่ยง



ร้อยละ



ข้อมูล KTB health platform ณ วันที่ 18 ก.ค. 65 เวลา 11.59 น.

เริ่มดำเนินการฉีดวัคซีนไข้หวัดใหญ่ให้กลุ่มเสี่ยง ตั้งแต่วันที่ 1พ.ค. 65



## ผลการดำเนินงานบริการวัคซีนไข้หวัดใหญ่ตามฤดูกาล สปสช. เขต 6 ระยอง

จังหวัด	วัคซีนตามโควตา	วัคซีนที่ฉีดแล้ว	(ร้อยละ)	ผลงานให้บริการแม่ข่าย	(ร้อยละ)	ผลงานให้บริการลูกข่าย	(ร้อยละ)
จันทบุรี	35900	10341	28.81	4312	12.01	6029	16.79
ฉะเชิงเทรา	44700	21164	47.35	9031	20.20	12133	27.14
ชลบุรี	94500	43549	46.08	27398	28.99	16151	17.09
ตราด	14300	5134	35.90	3765	26.33	1369	9.57
ปราจีนบุรี	31200	14510	46.51	3592	11.51	10918	34.99
ระยอง	44100	12446	28.22	6542	14.83	5904	13.39
สมุทรปราการ	69900	30346	43.41	8297	11.87	22049	31.54
สระแก้ว	33700	19732	58.55	10309	30.59	9423	27.96
ภาพรวมเขต 6	368300	157222	42.69	73246	19.89	83976	22.80

## ผลการดำเนินงานบริการวัคซีนไข้หวัดใหญ่ตามฤดูกาล สปสช. เขต 6 ระยอง

ผลการให้บริการวัคซีนฯ สปสช.เขต 6 จังหวัดสระแก้วอยู่ลำดับที่ 1 สูงสุด คือ จังหวัดสระแก้ว 19,732 ราย (58.55%) รองลงมา จังหวัดฉะเชิงเทรา 21,164 ราย (47.35%), จังหวัดชลบุรี 43,549 ราย (46.08%) ตามลำดับ

## ผลการดำเนินงานบริการวัคซีนไข้หวัดใหญ่ตามฤดูกาล ภายในจังหวัดสระแก้ว

หน่วยบริการ / CUP	วัคซีนตามโควตา	วัคซีนที่ฉีดแล้ว	(ร้อยละ)	ผลงานให้บริการแม่ข่าย	(ร้อยละ)	ผลงานให้บริการลูกข่าย	(ร้อยละ)
รพ.สระแก้ว	7500	5559	74.12	1222	16.29	4337	57.83
รพ.คลองหาด	2100	1510	71.90	574	27.33	936	44.57
รพ.ตาพระยา	3500	1490	42.57	350	10.00	1140	32.57
รพ.วังน้ำเย็น	2500	1842	73.68	1163	46.52	679	27.16
รพ.วัฒนานคร	5850	5137	87.81	5137	87.81	0	0.00
รพ.อรัญประเทศ	4800	1442	30.04	773	16.10	669	13.94
รพ.เขาฉกรรจ์	2800	865	30.89	472	16.86	393	14.04
รพ.ค่ายสุรสิงหนาท	900	468	52.00	468	52.00	0	0.00
รพ.วังสมบูรณ์	1950	876	44.92	12	0.62	864	44.31
รพ.โคกสูง	1800	543	30.17	138	7.67	405	22.50
สระแก้ว	33700	19732	58.55	10309	30.59	9423	27.96

## ผลการดำเนินงานบริการวัคซีนไข้หวัดใหญ่ตามฤดูกาลจังหวัดสระแก้ว

ผลการให้บริการวัคซีนฯ จังหวัดสระแก้ว 19,732 ราย สูงสุด คือ รพ.วัฒนานคร 5,137 ราย (87.81%) รองลงมา คือ รพ.สระแก้ว 5,559 ราย (74.12%) และรพ.วังน้ำเย็น 1,842 ราย (73.68%) ตามลำดับ