



# สำนักงานสาธารณสุข จังหวัดสระแก้ว

**แผนยุทธศาสตร์สุขภาพ 20 ปี  
จังหวัดสระแก้ว 2560-2579**

**3 ข้อคิด** "ฉันทนภารกิจกรมสาธารณสุข  
ประชาชนและภาคีเป็นใจร่วม  
สู่เมืองแห่งสุขภาพที่ดียั่งยืน"

**เป้าหมาย** ประชาชนสุขภาพดี  
อายุคาดเฉลี่ยการมีสุขภาพดี  
เพิ่มขึ้น 1 ปีทุก 5 ปี

**พันธกิจ** 1. ผลิตบริการสุขภาพที่มีคุณภาพ  
มาตรฐาน และเข้าถึง  
2. พัฒนาศักยภาพบุคลากร  
สาธารณสุขให้มีความรู้ความเข้าใจ  
และทำงานเป็นทีม  
3. สนับสนุนการดำเนินงาน  
สาธารณสุขให้มีความยั่งยืน  
4. คุ้มครองสุขภาพประชาชน  
และส่งเสริมสุขภาพ  
5. ผลิตบริการสุขภาพที่มีคุณภาพ  
มาตรฐาน และเข้าถึง  
6. พัฒนาศักยภาพบุคลากร  
สาธารณสุขให้มีความรู้ความเข้าใจ  
และทำงานเป็นทีม

**จุดยืน** 1. ผลิตบริการสุขภาพที่มีคุณภาพ  
มาตรฐาน และเข้าถึง  
2. พัฒนาศักยภาพบุคลากร  
สาธารณสุขให้มีความรู้ความเข้าใจ  
และทำงานเป็นทีม

**เป็นรูปธรรม** 1. ผลิตบริการสุขภาพที่มีคุณภาพ  
มาตรฐาน และเข้าถึง  
2. พัฒนาศักยภาพบุคลากร  
สาธารณสุขให้มีความรู้ความเข้าใจ  
และทำงานเป็นทีม

**Road map 4 Phase**

**Do Next** ทำได้เป็นรูปธรรม  
Phase 2 (2565-2569)

**Do Long** ทำได้ในระยะยาว  
Phase 3 (2570-2574)

**Do Sustain** ทำได้เป็นรูปธรรม  
Phase 4 (2575-2579)

**ยุทธศาสตร์สุขภาพ  
จังหวัดสระแก้ว ปี 2567**

**5 ยุทธศาสตร์  
12 กลยุทธ์  
25 OKRs  
17 Insoons**

**กลยุทธ์ 1** การสร้างระบบสุขภาพที่มีคุณภาพ  
1) พัฒนาระบบสุขภาพที่มีคุณภาพ  
2) พัฒนาระบบสุขภาพที่มีคุณภาพ  
3) พัฒนาระบบสุขภาพที่มีคุณภาพ

**กลยุทธ์ 2** การพัฒนาระบบสุขภาพที่มีคุณภาพ  
1) พัฒนาระบบสุขภาพที่มีคุณภาพ  
2) พัฒนาระบบสุขภาพที่มีคุณภาพ  
3) พัฒนาระบบสุขภาพที่มีคุณภาพ

**กลยุทธ์ 3** การพัฒนาระบบสุขภาพที่มีคุณภาพ  
1) พัฒนาระบบสุขภาพที่มีคุณภาพ  
2) พัฒนาระบบสุขภาพที่มีคุณภาพ  
3) พัฒนาระบบสุขภาพที่มีคุณภาพ

**กลยุทธ์ 4** การพัฒนาระบบสุขภาพที่มีคุณภาพ  
1) พัฒนาระบบสุขภาพที่มีคุณภาพ  
2) พัฒนาระบบสุขภาพที่มีคุณภาพ  
3) พัฒนาระบบสุขภาพที่มีคุณภาพ

**กลยุทธ์ 5** การพัฒนาระบบสุขภาพที่มีคุณภาพ  
1) พัฒนาระบบสุขภาพที่มีคุณภาพ  
2) พัฒนาระบบสุขภาพที่มีคุณภาพ  
3) พัฒนาระบบสุขภาพที่มีคุณภาพ

**กลยุทธ์ 6** การพัฒนาระบบสุขภาพที่มีคุณภาพ  
1) พัฒนาระบบสุขภาพที่มีคุณภาพ  
2) พัฒนาระบบสุขภาพที่มีคุณภาพ  
3) พัฒนาระบบสุขภาพที่มีคุณภาพ

**กลยุทธ์ 7** การพัฒนาระบบสุขภาพที่มีคุณภาพ  
1) พัฒนาระบบสุขภาพที่มีคุณภาพ  
2) พัฒนาระบบสุขภาพที่มีคุณภาพ  
3) พัฒนาระบบสุขภาพที่มีคุณภาพ

**กลยุทธ์ 8** การพัฒนาระบบสุขภาพที่มีคุณภาพ  
1) พัฒนาระบบสุขภาพที่มีคุณภาพ  
2) พัฒนาระบบสุขภาพที่มีคุณภาพ  
3) พัฒนาระบบสุขภาพที่มีคุณภาพ

**กลยุทธ์ 9** การพัฒนาระบบสุขภาพที่มีคุณภาพ  
1) พัฒนาระบบสุขภาพที่มีคุณภาพ  
2) พัฒนาระบบสุขภาพที่มีคุณภาพ  
3) พัฒนาระบบสุขภาพที่มีคุณภาพ

**กลยุทธ์ 10** การพัฒนาระบบสุขภาพที่มีคุณภาพ  
1) พัฒนาระบบสุขภาพที่มีคุณภาพ  
2) พัฒนาระบบสุขภาพที่มีคุณภาพ  
3) พัฒนาระบบสุขภาพที่มีคุณภาพ

**กลยุทธ์ 11** การพัฒนาระบบสุขภาพที่มีคุณภาพ  
1) พัฒนาระบบสุขภาพที่มีคุณภาพ  
2) พัฒนาระบบสุขภาพที่มีคุณภาพ  
3) พัฒนาระบบสุขภาพที่มีคุณภาพ

**กลยุทธ์ 12** การพัฒนาระบบสุขภาพที่มีคุณภาพ  
1) พัฒนาระบบสุขภาพที่มีคุณภาพ  
2) พัฒนาระบบสุขภาพที่มีคุณภาพ  
3) พัฒนาระบบสุขภาพที่มีคุณภาพ

"ฉันทนภารกิจกรมสาธารณสุข  
ประชาชนและภาคีเป็นใจร่วม  
สู่เมืองแห่งสุขภาพที่ดียั่งยืน"

1 2 3 4 5



## แผนยุทธศาสตร์ด้านสุขภาพ จังหวัดสระแก้ว 5 ปี ระยะที่ 2 (ปี พ.ศ.2565-2569) ประจำปีงบประมาณ พ.ศ.2567

กลุ่มงานพัฒนายุทธศาสตร์สาธารณสุข



## คำนำ

สำนักงานสาธารณสุขจังหวัดสระแก้ว ได้จัดทำแผนยุทธศาสตร์ด้านสุขภาพจังหวัดสระแก้ว 5 ปี ระยะที่ 2 (ปี พ.ศ.2565 - 2569) ประจำปีงบประมาณ พ.ศ.2567 เพื่อให้เป็นกรอบการดำเนินงาน และขับเคลื่อนการบริหารจัดการให้เกิดผลตามเป้าหมาย ตัวชี้วัด และกลยุทธ์ที่ได้กำหนดไว้ โดยได้วางยุทธศาสตร์ไว้ 5 ประเด็นยุทธ คือ 1) การสร้างระบบสุขภาพเพื่อประชาชนที่ทุกคนเป็นเจ้าของ (PP&P Excellence) 2) การจัดบริการสุขภาพที่มีคุณภาพและเป็นเลิศ (Service Excellence) 3) การบริหารจัดการองค์กรบุคลากร ทรัพยากรให้มีประสิทธิภาพและประสิทธิผลสูงสุด (People & Governance Excellence) และ 4) การบริหารจัดการการสาธารณสุขชายแดนและพื้นที่เศรษฐกิจพิเศษที่มีประสิทธิภาพ (PP&P Excellence) 5) การพัฒนาระบบการตอบโต้ภาวะฉุกเฉินและภัยสุขภาพ (PP&P Excellence) มีการวิเคราะห์สถานการณ์และการประเมินสภาพปัญหาของจังหวัด กำหนดมาตรการสำคัญในการแก้ไขปัญหา จัดทำแผนงาน/โครงการ/กิจกรรม สอดรับกับนโยบายของกระทรวงสาธารณสุข และงบประมาณที่ได้รับจัดสรร เงินงบประมาณรายจ่ายประจำปีงบประมาณ พ.ศ.2567 และงบประมาณอื่นๆ ที่ได้รับจัดสรร ตามภารกิจหลัก/กิจกรรมด้านสาธารณสุข

ทั้งนี้ สำนักงานสาธารณสุขจังหวัดสระแก้ว มีความหวังให้แผนยุทธศาสตร์ด้านสุขภาพจังหวัดสระแก้ว 5 ปี ระยะที่ 2 (ปี พ.ศ.2565 - 2569) ประจำปีงบประมาณ พ.ศ.2567 เป็นแนวทางนำไปสู่การปฏิบัติการกิจต่างๆ ให้เกิดผลสัมฤทธิ์บรรลุเป้าประสงค์ วิสัยทัศน์ และเป้าหมาย สอดคล้องกับนโยบายระดับต่างๆ และสามารถแก้ไขปัญหาและพัฒนางานสาธารณสุขต่อไป

กลุ่มงานพัฒนายุทธศาสตร์สาธารณสุข  
สำนักงานสาธารณสุขจังหวัดสระแก้ว





# สารบัญ

คำนำ	ก
สารบัญ	ข
บทสรุปผู้บริหาร	1
บทนำ	4
ข้อมูลทั่วไปจังหวัดสระแก้ว	6
ข้อมูลประชากร	10
ข้อมูลทรัพยากรสาธารณสุข	12
ข้อมูลเกี่ยวกับหลักประกันสุขภาพ	17
ข้อมูลสถานะสุขภาพ	20
นโยบายและทิศทางการดำเนินงานของผู้บริหาร	25
ยุทธศาสตร์ด้านสุขภาพ 20 ปี จังหวัดสระแก้ว(พ.ศ.2560-2579)	30
ยุทธศาสตร์สุขภาพจังหวัดสระแก้ว 2565-2569	31
แผนยุทธศาสตร์ด้านสุขภาพจังหวัดสระแก้ว ประจำปีงบประมาณ พ.ศ.2567	
ประเด็นยุทธศาสตร์ที่ 1	35
ประเด็นยุทธศาสตร์ที่ 2	38
ประเด็นยุทธศาสตร์ที่ 3	42
ประเด็นยุทธศาสตร์ที่ 4	45
ประเด็นยุทธศาสตร์ที่ 5	48
สรุปงบประมาณตามแผนปฏิบัติการ ปีงบประมาณ พ.ศ.2567	49
การบริหารยุทธศาสตร์ และการควบคุมกำกับติดตาม	52
ภาคผนวก	
TIME LINE การจัดทำแผน ปีงบประมาณ พ.ศ. 2567 จังหวัดสระแก้ว	56
กระบวนการและขั้นตอนในการจัดทำแผน และอนุมัติแผน	59
ใบงาน	64
อัตราค่าใช้จ่ายในการดำเนินงานตามแผนงานโครงการ	66
แบบฟอร์มแผนปฏิบัติการ ประจำปีงบประมาณ พ.ศ.2567	74
ภาพกิจกรรม	78





## บทสรุปผู้บริหาร

ตามพระราชกฤษฎีกาว่าด้วยหลักเกณฑ์และวิธีการบริหารกิจการบ้านเมืองที่ดี พ.ศ. 2546 ประกาศ เมื่อวันที่ 9 ตุลาคม 2546 และพระราชกฤษฎีกาว่าด้วยหลักเกณฑ์และวิธีการบริหารกิจการบ้านเมืองที่ดี (ฉบับที่ ๒) พ.ศ. ๒๕๖๒ ประกาศเมื่อวันที่ 26 เมษายน 2562 มาตรา 16 ระบุให้ส่วนราชการจัดทำแผนปฏิบัติการ ราชการและ แผนปฏิบัติการราชการประจำปี ให้สอดคล้องกับยุทธศาสตร์ชาติ แผนแม่บท แผนการปฏิรูปประเทศ แผนพัฒนาเศรษฐกิจ และสังคมแห่งชาติ นโยบายของคณะรัฐมนตรีที่แถลงต่อรัฐสภา และแผนอื่นที่เกี่ยวข้อง สำนักงานสาธารณสุขจังหวัดสระแก้วจึงได้จัดทำแผนยุทธศาสตร์จังหวัดสระแก้ว ประจำปีงบประมาณ พ.ศ.2567 เพื่อเป็นกรอบแนวทางการดำเนินงานของหน่วยงานในสังกัดสำนักงานสาธารณสุขจังหวัดสระแก้ว ในการพัฒนาระบบสุขภาพ เพื่อให้สอดคล้องกับการเปลี่ยนแปลงของบริบททางสังคม และการเปลี่ยนแปลงปัจจัย ภายในและภายนอก ที่ส่งผลกระทบต่อระบบสุขภาพทั้งในปัจจุบันและอนาคต เช่น การเปลี่ยนแปลงโครงสร้างของ ประชากรไทย การเปลี่ยนแปลงฐานเศรษฐกิจไปสู่ยุคดิจิทัล การเกิดของโรคอุบัติใหม่และอุบัติซ้ำ การเสียชีวิต ด้วยโรคไม่ติดต่อ ที่สามารถป้องกันได้ ปัญหามลพิษสิ่งแวดล้อม ภัยพิบัติธรรมชาติ เป็นต้น โดยมีความ สอดคล้อง และเชื่อมโยงกับยุทธศาสตร์ชาติ แผนแม่บท แผนการปฏิรูปประเทศ แผนพัฒนาเศรษฐกิจและสังคม แห่งชาติ นโยบายของคณะรัฐมนตรีและแผนอื่นๆ

ในการจัดทำแผนยุทธศาสตร์ด้านสุขภาพจังหวัดสระแก้ว ประจำปีงบประมาณ พ.ศ.2567 ได้มี การศึกษาทบทวน นโยบายและแผนงานต่างๆ ที่เกี่ยวข้องด้านสาธารณสุข การศึกษาและวิเคราะห์สถานการณ์ ของจังหวัดสระแก้ว ตลอดจนการวิเคราะห์ปัจจัยภายใน จุดแข็งและจุดอ่อนขององค์กร การวิเคราะห์ปัจจัย ภายนอก โอกาสและอุปสรรคในมิติต่าง ๆ จากการวิเคราะห์ดังกล่าวจะนำไปสู่การกำหนดวิสัยทัศน์ พันธกิจ เป้าหมาย ตัวชี้วัด และแนวทางการพัฒนาแผนยุทธศาสตร์ด้านสุขภาพจังหวัดสระแก้ว ประจำปีงบประมาณ พ.ศ.2567 เพื่อใช้แผนปฏิบัติการที่จะจัดทำขึ้นใหม่เป็นแนวทางในการขับเคลื่อนการดำเนินงานและ งบประมาณประจำปีของสำนักงานสาธารณสุขจังหวัดสระแก้ว และหน่วยงานในสังกัดสามารถนำไปปฏิบัติ โดยใช้เป็นกรอบแนวทางการดำเนินงานของหน่วยงานนำไปสู่การกำหนดแผนงานที่ถูกต้อง รวมทั้งการกำหนด โครงการ/กิจกรรมที่รองรับ แผนยุทธศาสตร์ด้านการพัฒนาสาธารณสุขในระดับจังหวัด ให้สอดคล้องกับ สภาพแวดล้อมที่เกิดขึ้นในปัจจุบัน เพื่อขับเคลื่อนการดำเนินงานให้บรรลุเป้าหมายได้อย่างมีประสิทธิภาพ และประสิทธิผล โดยมีรายละเอียดของแผน ดังนี้







## วิสัยทัศน์

- ต้นแบบการจัดการเมืองสาธารณสุขชายแดนของประเทศ  
ในระดับนานาชาติ ระบบสุขภาพเข้มแข็ง ประชาชน  
และภาคีเป็นเจ้าของสู่เมืองแห่งสุขภาพที่ยั่งยืน

## พันธกิจ

- จัดบริการสุขภาพอย่างมีคุณภาพ มาตรฐาน และเข้าถึง
- พัฒนาให้ภาคีทุกภาคส่วน ร่วมเป็นเจ้าของบนฐานปรัชญาเศรษฐกิจพอเพียง และธรรมาภิบาล
- เสริมสร้างความเป็นเลิศในการจัดบริการสุขภาพ เชื่อมโยงจังหวัดชายแดน ประเทศเพื่อนบ้าน เขตเศรษฐกิจพิเศษ

## ค่านิยมองค์กร

- M** (Mastery) : ฝึกฝนตนเองให้มีศักยภาพสูงสุด
- O** (Originality) : สร้างสรรค์นวัตกรรม
- P** (People centered approach) : ยึดประชาชนเป็นที่ตั้ง
- H** (Humility) : มีความอ่อนน้อมถ่อมตน
- S** (Service mind) : มีจิตในการบริการที่ดี
- K** (Knowledge worker) : เรียนรู้และพัฒนาตลอดเวลา



## ภารกิจ และอำนาจหน้าที่

1. จัดทำแผนยุทธศาสตร์ด้านสุขภาพในเขตพื้นที่จังหวัด
2. ดำเนินการและประสานงานเกี่ยวกับงานสาธารณสุขในเขตพื้นที่จังหวัด
3. กำกับ ดูแล ประเมินผลและสนับสนุนการปฏิบัติงานของหน่วยงานสาธารณสุขในเขตพื้นที่จังหวัด เพื่อให้การปฏิบัติงานเป็นไปตามกฎหมาย มีการบริการสุขภาพที่มีคุณภาพ และมีการคุ้มครองผู้บริโภคด้านสุขภาพ
4. ส่งเสริม สนับสนุน และประสานงานเกี่ยวกับงานสาธารณสุขในเขตพื้นที่จังหวัดให้เป็นไปตามนโยบายของกระทรวง
5. พัฒนาระบบสารสนเทศงานสุขศึกษาและการสื่อสารสาธารณะด้านสุขภาพในเขตพื้นที่จังหวัด
6. ปฏิบัติงานร่วมกับหรือสนับสนุนการปฏิบัติงานของหน่วยงานอื่นที่เกี่ยวข้อง หรือที่ได้รับมอบหมาย

## ประเด็นยุทธศาสตร์

1. การสร้างระบบสุขภาพเพื่อประชาชนที่ทุกคนเป็นเจ้าของ
2. การจัดบริการสุขภาพที่มีคุณภาพและเป็นเลิศ
3. การบริหารจัดการองค์กรบุคลากร ทรัพยากรให้มีประสิทธิภาพและประสิทธิผลสูงสุด
4. การบริหารจัดการการสาธารณสุขชายแดนและพื้นที่เศรษฐกิจพิเศษที่มีประสิทธิภาพ
5. การพัฒนาระบบการตอบโต้ภาวะฉุกเฉินและภัยสุขภาพ



## บทนำ

### เหตุผลความจำเป็นในการจัดทำแผน

การบริหารงานยุทธศาสตร์แบบมุ่งเน้นผลสัมฤทธิ์นั้น เป็นกระบวนการสำคัญในการขับเคลื่อน ให้อุตสาหกรรม พันธ์กิจ และยุทธศาสตร์การพัฒนาการดำเนินงานของหน่วยงานบรรลุผลตามที่ตั้งไว้การบริหารงานยุทธศาสตร์ เพื่อให้ประสบผลสัมฤทธิ์ จะต้องประกอบไปด้วยกระบวนการหลายขั้นตอนโดยทั้งนี้จะต้องอาศัยความเชื่อมโยง ความสอดคล้อง และการติดตามพัฒนางานอย่างต่อเนื่องของนโยบายแผนปฏิบัติการ รวมไปถึงกรอบการประเมินผล ตามตัวชี้วัดของหน่วยงาน

สำนักงานสาธารณสุขจังหวัดสระแก้ว ได้นำรูปแบบการบริหารงานยุทธศาสตร์เข้ามาใช้ในการบริหารจัดการ องค์กรอย่างต่อเนื่องและได้มีการศึกษา ปรับปรุงพัฒนาระบบบริหารยุทธศาสตร์ที่จะตอบสนองต่อนโยบายสุขภาพ ในระดับกรมการแพทย์ กระทรวงสาธารณสุข เพื่อให้การดำเนินงานพัฒนาองค์กรและการแก้ไขปัญหาด้านสุขภาพ บรรลุผลสัมฤทธิ์ แต่จากการดำเนินงานตามยุทธศาสตร์สำนักงานสาธารณสุขจังหวัดสระแก้วที่ผ่านมายังพบว่าการขับเคลื่อนยุทธศาสตร์ยังไม่ได้ดำเนินการจนเกิดผลสัมฤทธิ์ตามที่พึงประสงค์ ประกอบกับสภาพแวดล้อมในปัจจุบัน มีการเปลี่ยนแปลงอย่างรวดเร็วและได้เข้ามามีบทบาทต่อการดำเนินงานของสาธารณสุขเพิ่มขึ้น

ดังนั้นเพื่อเตรียมรับการเติบโตในอนาคต และพัฒนาให้ทันต่อความเปลี่ยนแปลงของสภาวะแวดล้อมของ ประเทศ จึงมีความจำเป็นที่จะต้องมีการบริหารจัดการที่ดี มีการบริหารทรัพยากรอย่างมีประสิทธิภาพสูงสุด สามารถนำศักยภาพสาธารณสุขและบุคลากรที่มีอยู่มาใช้ประโยชน์อย่างคุ้มค่า เพื่อพัฒนาสาธารณสุขให้เป็นองค์กร ที่มุ่งเน้นยุทธศาสตร์อย่างสมบูรณ์บรรลุเป้าหมายการดำเนินงานตามภารกิจ สำนักงานสาธารณสุขจังหวัดสระแก้วจึงได้ จัดให้มีการจัดทำแผนยุทธศาสตร์สุขภาพ 20 ปี ของสาธารณสุขใหม่ในรอบปีงบประมาณ พ.ศ. 2560 -2579 ขึ้น

### วัตถุประสงค์

- 1) เพื่อจัดทำแผนยุทธศาสตร์ด้านสุขภาพให้สอดคล้องกับสถานการณ์ปัจจุบัน
- 2) เพื่อกำหนดกรอบทิศทางการทำงาน of สาธารณสุขให้สอดคล้องกับทิศทางของการพัฒนาระบบบริการสุขภาพ
- 3) เพื่อส่งเสริมการบริหารจัดการแบบมีส่วนร่วมในการกำหนดทิศทางการบริหารองค์กร

### ระยะเวลาของแผน

แผนยุทธศาสตร์ด้านสุขภาพ 20 ปี (พ.ศ. 2560 - 2579) มีกรอบระยะเวลาของแผน ระยะ 20 ปี ซึ่งจะแบ่ง การดำเนินงานออกเป็น 4 ช่วง ช่วงละ 5 ปี ดังต่อไปนี้

ช่วงที่ 1 ตั้งแต่ พ.ศ. 2560 – 2564

ช่วงที่ 2 ตั้งแต่ พ.ศ. 2565 – 2569

ช่วงที่ 3 ตั้งแต่ พ.ศ. 2570 – 2574

ช่วงที่ 4 ตั้งแต่ พ.ศ. 2575 – 2579



## กรอบแนวทางการดำเนินการ

แผนยุทธศาสตร์ด้านสุขภาพ 20 ปี (พ.ศ. 2560 – 2579) ระยะที่ 2 (พ.ศ.2565 – 2569) ประจำปีงบประมาณ พ.ศ.2567 เป็นเครื่องมือในการกำหนดทิศทางการดำเนินงานของหน่วยงานในสาธารณสุข เพื่อนำไปสู่เป้าหมายที่องค์กรกำหนดท่ามกลางความเปลี่ยนแปลงของสภาพการณ์ทั้งภายในและภายนอก เพื่อรองรับการเปลี่ยนแปลงในอนาคต







1.

## ข้อมูลทั่วไปจังหวัดสระแก้ว



### 1.1 ตราประจำจังหวัดสระแก้ว

1. ด้านหลังเป็นภาพพระอาทิตย์ยามรุ่งอรุณ
2. ตอนกลางเป็นภาพโบราณสถานปราสาทเขาน้อยสีชมพู
3. ด้านหน้าเป็นภาพพระพุทธรูปปางทรงน้ำสรีระประทับยืนบนดอกบัว
4. ด้านหลังสุดเป็นสระน้ำมีดอกบัว

### คำอธิบาย

1. ภาพพระอาทิตย์ยามรุ่งอรุณ หมายถึง การที่จังหวัดสระแก้วตั้งอยู่ทางทิศบูรพา
2. ภาพโบราณสถานปราสาทเขาน้อยสีชมพู เป็นโบราณสถานที่สำคัญในเขตจังหวัดสระแก้ว
3. ภาพพระพุทธรูปปางทรงน้ำสรีระประทับยืนบนดอกบัว เป็นพระพุทธรูปประจำจังหวัด สูง 2,536 ซม. (25.36 ม.) เพื่อเป็นศูนย์รวมจิตใจ และเป็นนิมิตหมายแห่งความชุ่มชื้น ร่มเย็น



ชายแดนเบื้องบูรพา



ปางามน้ำตกสวาย

### คำขวัญของจังหวัดสระแก้ว

“ชายแดนเบื้องบูรพา  
ปางามน้ำตกสวาย

มากด้วยรอยอารยธรรมโบราณ

ย่านการค้าไทย - เขมร”



ดอกไม้ประจำจังหวัด  
ดอกแก้ว

ผลไม้ประจำจังหวัด

มะขามป้อม



มากด้วยรอยอารยธรรมโบราณ



ย่านการค้าไทย-กัมพูชา



## 1.2 ประวัติความเป็นมาของจังหวัดสระแก้ว

### ประมาณ ปี 2325

ในสมัยธนบุรี ประมาณ ปี พ.ศ.2325 พระบาทสมเด็จพระพุทธยอดฟ้าจุฬาโลกมหาราช เมื่อครั้งทรงเป็นสมเด็จพระเจ้าพระยามหากษัตริย์ศึก เป็นแม่ทัพยกไปตีที่ประเทศเขมร (ราชอาณาจักรกัมพูชา) ได้แวะพักบริเวณสระแก้ว ทั้งสองแห่งนี้ กองทัพได้อาศัยน้ำจากสระใช้สอย จึงได้ขนานนามสระทั้งสองนี้ว่า "สระแก้วสระขวัญ" และได้นำน้ำจากสระทั้งสองแห่งนี้ใช้ในการประกอบพิธี ถือน้ำพิพัฒน์สัตยา โดยถือว่าเป็นน้ำศักดิ์สิทธิ์สระแก้ว เดิมมีฐานะเป็นตำบล ซึ่งสมัยก่อนได้ตั้งเป็นด่านสำหรับตรวจคนและสินค้า เข้าออก มีข้าราชการตำแหน่ง นายกองทำหน้าที่เป็นนายด่าน

### ปี 2452

พ.ศ.2452 ทางราชการจึงได้ยกฐานะขึ้นเป็นกิ่งอำเภอ ชื่อว่า "กิ่งอำเภอสระแก้ว" ขึ้นอยู่ในการปกครองของ อำเภอกบินทร์ โดยใช้ชื่อสระน้ำ เป็นชื่อกิ่งอำเภอชื่อว่า "อำเภอสระแก้ว" ขึ้นอยู่ในการปกครองของจังหวัด ปราจีนบุรี

### ปี 2536

และต่อมา ได้มีพระราชบัญญัติตั้งจังหวัดสระแก้ว พ.ศ. 2536 ขึ้น โดยประกาศในราชกิจจานุเบกษา ฉบับพิเศษ เล่มที่ 110 ตอนที่ 125 ลงวันที่ 2 กันยายน 2536 มีผลบังคับใช้เมื่อพ้น 90 วัน นับแต่วันประกาศในราชกิจจานุเบกษา เป็นผลให้ "จังหวัดสระแก้ว" ได้เปิดทำการในวันที่ 1 ธันวาคม 2536 โดยเป็นจังหวัดที่ 74 ของประเทศไทย





### 1.3 ที่ตั้งและอาณาเขต



สระแก้ว เป็นจังหวัดชายแดนด้านตะวันออกตอนบนของประเทศไทย ตั้งอยู่ระหว่างเส้นรุ้งที่ 13 องศา 15 ลิปดา ถึง 14 องศา 15 ลิปดาเหนือ และประมาณเส้นแวงที่ 101 องศา 45 ลิปดา ถึง 103 องศาตะวันออก ห่างจากกรุงเทพฯ ทางรถยนต์ประมาณ 236 กิโลเมตร ทางรถไฟ ประมาณ 200 กิโลเมตรมีพื้นที่ทั้งสิ้น ประมาณ 7,195.92 ตารางกิโลเมตรหรือ ประมาณ 4,496,961 ไร่ คิดเป็นร้อยละ 19.71 ของภาคตะวันออก (เอกสารบรรยายสรุปจังหวัดสระแก้ว ปี 2540) โดยมีอาณาเขตติดต่อกับจังหวัดใกล้เคียง ดังนี้

ทิศเหนือ	ติดต่อกับ	อ.ครบุรี และ อ.เสิงสาง จ.นครราชสีมา อ.ละหานทราย และ อ.โนนดินแดง จ.บุรีรัมย์
ทิศใต้	ติดต่อกับ	อ.สอยดาว และ อ.แก่งหางแมว จ.จันทบุรี
ทิศตะวันออก	ติดต่อกับ	ชายแดนประเทศกัมพูชา (จ.พระตะบอง และศรีโสภณ)เป็นแนวชายแดนยาว 165 กิโลเมตร สามารถเดินผ่านได้เนื่องจากไม่มีพรมแดนธรรมชาติขวางกั้น
ทิศตะวันตก	ติดต่อกับ	อ.กบินทร์บุรี และ อ.นาดี จ.ปราจีนบุรี อ.ท่าตะเกียบ และ อ.สนามชัยเขต จ.ฉะเชิงเทรา

### 1.4 สภาพภูมิประเทศทั่วไป

**สภาพทั่วไป** พื้นที่จังหวัดสระแก้ว โดยส่วนรวม เป็นพื้นที่ราบถึงราบสูงและมีภูเขาสูงสลับซับซ้อนมีระดับความสูงจากน้ำทะเล 74 เมตร กล่าวคือ

**ด้านเหนือ** มีเทือกเขาบรรทัด ซึ่งเป็นต้นกำเนิดของแม่น้ำบางปะกง มีลักษณะเป็นป่าเขาที่ขี้นได้แก่ บริเวณอุทยานแห่งชาติปางสีดา เป็นแหล่งต้นน้ำลำธาร



**ด้านใต้** มีลักษณะเป็นที่ราบเชิงเขา มีสภาพเป็นป่าโปร่ง ส่วนใหญ่ถูกบุกรุก แฉ้วางป่าเพื่อทำการเกษตร ทำให้เกิดสภาพป่าเสื่อมโทรม ตอนกลางมีลักษณะเป็นที่ราบได้แก่ อำเภอวังน้ำเย็น กิ่งอำเภอวังสมบูรณ์ เป็นเขตติดต่อจังหวัดจันทบุรี

**ด้านตะวันออก** ลักษณะเป็นที่ราบถึงราบสูง และมีสภาพเป็นป่าโปร่ง ทำไร่ ทำนา

**ด้านตะวันตก** ลักษณะเป็นที่ราบสูงและสภาพเป็นป่าโปร่ง ทำไร่ ทำนา

**ด้านตะวันออก** นับตั้งแต่อำเภอวัฒนานคร มีลักษณะเป็นสันปันน้ำ และพื้นที่ลาดไปทางอำเภอเมืองสระแก้ว และอำเภอรัญประเทศ เข้าเขตประเทศกัมพูชา

### 1.5 สภาพภูมิอากาศ

สภาพภูมิอากาศแบ่งออกได้เป็น 3 ฤดูกาล

**ฤดูร้อน** เริ่มต้นตั้งแต่เดือนกุมภาพันธ์-เดือนเมษายน

**ฤดูฝน** ตั้งแต่เดือนพฤษภาคม-เดือนตุลาคม ปริมาณน้ำฝนเฉลี่ย 1,296-1,539 มิลลิเมตร

**ฤดูหนาว** ตั้งแต่เดือนพฤศจิกายน-เดือนมกราคม อากาศเย็นและมีหมอกในตอนเช้า

### 1.6 เขตการปกครอง







## ตารางที่ 1 แสดงการแบ่งเขตปกครองจำแนกรายอำเภอ จังหวัดสระแก้ว ปี พ.ศ. 2565

ลำดับ	อำเภอ	ตำบล	หมู่บ้าน	หลังคาเรือน	เทศบาล	อบต.	ประชากร	พื้นที่(ตร.กม.)
1	เมืองสระแก้ว	8	123	45,291	2(1 เมือง)	8	111,567	1,832.55
2	คลองหาด	7	71	13,997	1	6	39,073	417.08
3	ตาพระยา	5	64	18,012	1	5	57,396	642.37
4	วังน้ำเย็น	4	84	25,427	(1เมือง)	3	61,133	325.05
5	วัฒนานคร	11	115	30,647	1	11	82,115	1,560.12
6	อรัญประเทศ	13	114	49,309	4(1เมือง)	8	92,267	821.27
7	เขาฉกรรจ์	4	71	19,151	1	4	55,951	774.31
8	โคกสูง	4	41	8,641	1	3	27,347	439.70
9	วังสมบูรณ์	3	48	15,837	2	1	35,967	383.50
รวม	จ.สระแก้ว	59	731	226,312	16	49	562,816	7,195.92

ที่มา : รายงานสถิติจำนวนประชากรทะเบียนราษฎรและบ้าน กรมการปกครอง ข้อมูล ณ เดือนธันวาคม พ.ศ. 2565

## 2. ข้อมูลประชากร

### ตารางที่ 2 จำนวนประชากรจังหวัดสระแก้ว ปี พ.ศ. 2559 – 2565

ลำดับ	อำเภอ	2559	2560	2561	2562	2563	2564	2565
1	เมืองสระแก้ว	110,575	111,137	111,759	112,320	111,125	111,468	111,567
2	คลองหาด	38,173	38,436	38,536	38,768	38,885	38,992	39,073
3	ตาพระยา	56,757	57,182	57,247	57,317	57,229	57,336	57,396
4	วังน้ำเย็น	63,570	63,668	63,680	63,668	61,317	61,245	61,133
5	วัฒนานคร	81,645	81,872	82,013	82,280	82,304	82,271	82,115
6	อรัญประเทศ	88,716	89,660	90,705	91,491	91,035	91,418	92,267
7	เขาฉกรรจ์	56,512	56,665	56,765	56,926	55,698	55,899	55,951
8	โคกสูง	26,949	27,140	27,181	27,296	27,236	27,304	27,347
9	วังสมบูรณ์	36,120	36,178	36,206	36,237	36,096	36,059	35,967
รวม	จ.สระแก้ว	559,017	561,938	564,092	566,303	560,925	561,992	562,816

ที่มา : รายงานสถิติจำนวนประชากรทะเบียนราษฎรและบ้าน กรมการปกครอง ข้อมูล ณ เดือนธันวาคม พ.ศ. 2565



## ตารางที่ 3 แสดงประชากรในจังหวัดสระแก้ว แยกตามช่วงอายุ

ช่วงอายุ (ปี)	ประชากร				รวม	ร้อยละ
	ชาย	ร้อยละ	หญิง	ร้อยละ		
0-4	14,616	5.20	13,752	4.88	28,368	5.04
5-9	17,225	6.12	16,153	5.74	33,378	5.93
10-14	18,775	6.68	18,075	6.42	36,850	6.55
15-19	19,092	6.79	17,809	6.33	36,901	6.56
20-24	20,472	7.28	17,908	6.36	38,380	6.82
25-29	21,889	7.78	20,111	7.14	42,000	7.46
30-34	20,525	7.30	19,609	6.96	40,134	7.13
35-39	20,448	7.27	19,641	6.98	40,089	7.12
40-44	22,045	7.84	21,287	7.56	43,332	7.70
45-49	21,886	7.78	22,573	8.02	44,459	7.90
50-54	21,520	7.65	22,611	8.03	44,131	7.84
55-59	19,273	6.85	20,906	7.42	40,179	7.14
60-64	15,161	5.39	16,555	5.88	31,716	5.64
65-69	10,757	3.82	12,001	4.26	22,758	4.04
70-74	7,850	2.79	9,253	3.29	17,103	3.04
75-79	4,401	1.56	5,667	2.01	10,068	1.79
80 ขึ้นไป	5317	1.89	7653	2.72	12,970	2.30
<b>รวม</b>	<b>281,252</b>	<b>49.97</b>	<b>281,564</b>	<b>50.3</b>	<b>562,816</b>	<b>100.0</b>

ที่มา : รายงานสถิติจำนวนประชากรทะเบียนราษฎรและบ้าน กรมการปกครอง ข้อมูล ณ เดือนธันวาคม พ.ศ. 2565





## แผนภูมิที่ 1 โครงสร้างประชากรจังหวัดสระแก้วจำแนกตามเพศและวัย ปี พ.ศ. 2565



จังหวัดสระแก้ว ปี พ.ศ. 2565 มีประชากรทั้งสิ้น 562,816 คน เป็นเพศชาย 281,252 คน (ร้อยละ 49.97) เพศหญิง 281,564 คน (ร้อยละ 50.03) มีความหนาแน่นของประชากรโดยเฉลี่ยเท่ากับ 78 คนต่อตารางกิโลเมตร

ประชากรส่วนใหญ่อยู่ในวัยแรงงาน อัตราส่วนพึ่งพิงรวมเท่ากับร้อยละ 34.3 แบ่งเป็นอัตราส่วนพึ่งพิงวัยเด็ก 17.52 และอัตราส่วนพึ่งพิงวัยสูงอายุ 16.81

เด็กอายุ 0 – 14 ปี	จำนวน 98,596 คน	คิดเป็นร้อยละ 17.52
เด็กปฐมวัย 0 – 5 ปี	จำนวน 34,956 คน	คิดเป็นร้อยละ 6.21
เด็กวัยเรียน 6 – 14 ปี	จำนวน 63,640 คน	คิดเป็นร้อยละ 11.31
วัยทำงาน 15 – 59 ปี	จำนวน 369,605 คน	คิดเป็นร้อยละ 65.67
วัยสูงอายุ 60 ปีขึ้นไป	จำนวน 94,615 คน	คิดเป็นร้อยละ 16.81

### 3. ข้อมูลทรัพยากรสาธารณสุข

#### 3.1 สถานบริการสาธารณสุขภาครัฐ ประกอบไปด้วย

- รพ. ในสังกัดสำนักงานปลัดกระทรวงสาธารณสุข 9 แห่ง แบ่งเป็น
    - รพ. ขนาดทั่วไปประจำจังหวัด 1 แห่ง
    - รพ. ขนาดทั่วไปขนาดเล็ก 1 แห่ง
    - รพ. ชุมชน 7 แห่ง
  - รพสต. 108 แห่ง
  - รพ. แพทย์แผนไทย 2 แห่ง
  - รพ. จิตเวชสระแก้วราชชนรินทร์ 1 แห่ง
  - รพ. ค่ายสุรสิงหนาท 1 แห่ง
  - ศูนย์ควบคุมโรคติดต่อ นำโดยแมลงที่ 3.2 1 แห่ง
  - หน่วยควบคุมโรคติดต่อ นำโดยแมลง 5 แห่ง
  - ศูนย์บริการสาธารณสุขเทศบาล 2 แห่ง
- สถานีอนามัยที่ถ่ายโอนไป อพท. 3 แห่ง



ตารางที่ 4 แสดงสถานบริการสาธารณสุขภาครัฐ จังหวัดสระแก้ว ปี พ.ศ. 2565

อำเภอ	โรงพยาบาล	เตียง จริง	รพ.สต.			สอ.	รวม	อื่น ๆ
			เล็ก	กลาง	ใหญ่			
เมืองสระแก้ว	รพท. (S)	484	3	17	1	-	21	ศคม.ที่6.2, นคม.ที่ 2 ศูนย์ สธ.เทศบาล
อรัญประเทศ	รพท. (M1)	225	5	10	1	-	16	สถานีกาชาด,นคม.ที่11 รพ.เกษมราษฎร์ฯ
	รพ.สังกัดกระทรวงกลาโหม (60 เตียง)							
วังน้ำเย็น	รพช. (F1)	76	-	3	2	2	7	นคม.ที่ 5,ศูนย์ สธ. เทศบาล
	รพ.แพทย์แผนไทย							
วัฒนานคร	รพช. (F2)	89	11	10	-	-	21	นคม.ที่ 7
	รพ.จิตเวชสระแก้ว (90 เตียง)							
	รพ.แพทย์แผนไทย							
	รพ.สังกัดกระทรวงกลาโหม (10 เตียง)							
ตาพระยา	รพช. (F2)	53	8	7	-	-	15	นคม.ที่ 6
คลองหาด	รพช. (F2)	36	5	4	-	-	9	-
เขาฉกรรจ์	รพช. (F2)	51	1	2	3	1	7	-
วังสมบูรณ์	รพช. (F2)	34	-	6	-	-	6	-
โคกสูง	รพช. (F3)	30	6	4	-	-	9	-
รวม		1,078	39	62	7	3	111	

หมายเหตุ 1. สอ. หมายถึง สถานีอนามัยที่ถ่ายโอนไป อปท.

2. ศคม.ที่ 3.2 หมายถึง ศูนย์ควบคุมโรคติดต่อ นำโดยแมลงที่ 6.2

3. นคม. หมายถึง หน่วยควบคุมโรคติดต่อ นำโดยแมลง 4. ขนาด รพ.สต. อ้างอิงข้อมูลจากชมรมสาธารณสุขแห่งประเทศไทย จังหวัดสระแก้ว

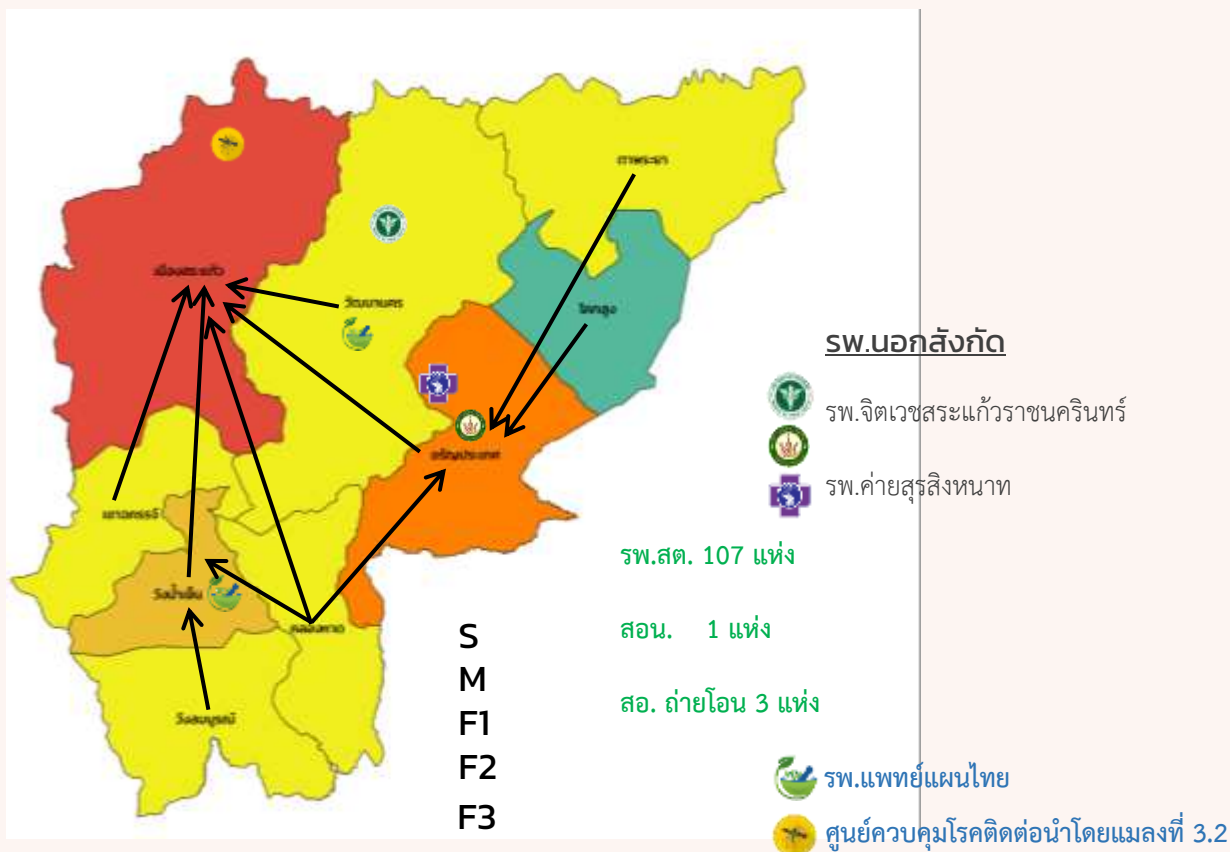




## Referral Hospital Cascade

แบ่งออกเป็น 2 Node

- Node 1 รพ.สระแก้ว รับการส่งต่อจาก รพ.วัฒนานคร รพ.วังน้ำเย็น รพ.วังสมบูรณ์ รพ.เขาฉกรรจ์
- Node 2 รพ.อรัญประเทศ รับส่งต่อจาก รพ.ตาพระยา รพ.คลองหาด รพ.โคกสูง



### 3.2 คลินิกและร้านขายยา

ตารางที่ 5 แสดงข้อมูลสถานพยาบาลจังหวัดสระแก้ว จำแนกตามลักษณะคลินิกรายอำเภอ

ลำดับ	อำเภอ	ประเภทสถานพยาบาล										รวมทุก (แห่ง)
		คลินิก เวชกรรม	เฉพาะทาง	ทันตกรรม	การพยาบาล และผดุงครรภ์	ผดุงครรภ์ ชั้นสอง	กายภาพบำบัด	เทคนิคการแพทย์	แพทย์แผนไทย	การประกอบโรคศิลปะ	สหคลินิก	
1.	เมืองสระแก้ว	7	22	13	3	0	4	3	1	3	0	56
2.	วัฒนานคร	1	2	1	8	0	1	0	0	0	0	13
3.	อรัญฯ	13	13	6	4	0	3	1	1	1	2	44
4.	โคกสูง	1	0	1	1	0	0	0	0	0	0	3
5.	ตาพระยา	1	0	0	3	0	0	0	0	0	0	4





ลำดับ	อำเภอ	ประเภทสถานพยาบาล										รวมทุก (แห่ง)
		คลินิก เวช กรรม	เฉพาะ ทาง	ทันต กรรม	การ พยาบาล และผดุง ครรภ์	ผดุง ครรภ์ ชั้นสอง	กาย ภาพ บำบัด	เทคนิค การ แพทย์	แพทย์ แผน ไทย	การ ประกอบ โรค ศิลปะ	สท คลินิก	
6.	เขาคอกรรจ์	0	1	0	5	0	0	0	0	0	0	6
7.	วังน้ำเย็น	3	0	3	9	0	0	0	0	1	0	15
8.	วังสมบูรณ์	1	0	0	2	0	0	0	0	0	0	3
9.	คลองหาด	0	0	0	1	0	1	0	0	0	0	2
	<b>รวม</b>	<b>27</b>	<b>38</b>	<b>24</b>	<b>36</b>	<b>0</b>	<b>9</b>	<b>4</b>	<b>2</b>	<b>5</b>	<b>2</b>	<b>140</b>

ที่มา : กลุ่มงานคุ้มครองผู้บริโภคและเภสัชสาธารณสุข สำนักงานสาธารณสุขจังหวัดสระแก้ว ข้อมูล ณ เดือนกันยายน พ.ศ. 2565

### ตารางที่ 6 แสดงข้อมูลสถานพยาบาลจังหวัดสระแก้ว จำแนกตามลักษณะร้านขายยารายอำเภอ

ลำดับ	อำเภอ	ประเภทร้านขายยา							
		ร้าน ขายยา ชั้นหนึ่ง	ร้าน ขายยา ชั้นสอง	ร้าน ขายยา แผน โบราณ	ร้านขายยา สัตว์	ร้านขายยาเสพ ติดให้โทษ ประเภท3	ร้านขายยาวัตถุ ออกฤทธิ์ ประเภท 3 หรือ 4	คลินิกที่ขอ อนุญาตใช้ วัตถุออก ฤทธิ์	รพ.ที่ขอ อนุญาต ครอบครองยา เสพติดให้โทษ ประเภท3
1.	เมือง สระแก้ว	27	3	4	0	0	1	8	1
2.	วัฒนานคร	6	1	0	1	0	0	2	1
3.	อรัญฯ	24	0	1	1	0	2	5	1
4.	โคกสูง	2	1	0	0	0	0	0	1
5.	ตาพระยา	3	2	0	0	0	0	0	1
6.	เขาคอกรรจ์	4	3	1	0	0	0	0	1
7.	วังน้ำเย็น	7	5	0	2	0	0	1	1
8.	วังสมบูรณ์	3	2	0	1	0	0	0	1
9.	คลองหาด	4	0	0	0	0	0	0	1
	<b>รวม</b>	<b>80</b>	<b>17</b>	<b>6</b>	<b>5</b>	<b>0</b>	<b>3</b>	<b>16</b>	<b>9</b>

ที่มา : กลุ่มงานคุ้มครองผู้บริโภคและเภสัชสาธารณสุข สำนักงานสาธารณสุขจังหวัดสระแก้ว ข้อมูล ณ เดือนกันยายน พ.ศ. 2565

หมายเหตุ ร้านขายยาบางแห่ง มีใบอนุญาตขายยาแผนปัจจุบันและแผนโบราณ ไม่มีร้านขออนุญาตจำหน่ายวัตถุออกฤทธิ์ประเภท 3 หรือ 4 สำหรับสถานพยาบาลเอกชนมีใบอนุญาตขายหรือมีไว้ในครอบครองวัตถุออกฤทธิ์ประเภท 2 และประเภท 4 ส่วนยาเสพติดให้โทษมีใบอนุญาตจำหน่ายเฉพาะโรงพยาบาลของรัฐ



### 3.2 ข้อมูลกำลังคนด้านสาธารณสุข

ข้อมูลบุคลากรสาขาขาดแคลน จำแนกรายหน่วยบริการสุขภาพ ปี พ.ศ. 2565

1. สายงานแพทย์ มีบุคลากรที่ปฏิบัติงานจริง 50 คน คิดเป็นร้อยละ 64.93 เมื่อเทียบกับบุคลากรที่ควรมี (กรอบอัตรากำลังขั้นสูง) มีส่วนขาด 27 คน คิดเป็นร้อยละ 35.07
2. สายงาน  
ทันตแพทย์ มีบุคลากรที่ปฏิบัติงานจริง 27 คน คิดเป็นร้อยละ 64.29 เมื่อเทียบกับบุคลากรที่ควรมี (กรอบอัตรากำลังขั้นสูง) มีส่วนขาด 15 คน คิดเป็นร้อยละ 35.71
3. สายงานเภสัชกร มีบุคลากรที่ปฏิบัติงานจริง 30 คน คิดเป็นร้อยละ 71.42 เมื่อเทียบกับบุคลากรที่ควรมี (กรอบอัตรากำลังขั้นสูง) มีส่วนขาด 12 คน คิดเป็นร้อยละ 28.58
4. สายงานพยาบาลวิชาชีพ มีบุคลากรที่ปฏิบัติงานจริง 435 คน คิดเป็นร้อยละ 64.73 เมื่อเทียบกับบุคลากรที่ควรมี (กรอบอัตรากำลังขั้นสูง) มีส่วนขาด 237 คน คิดเป็นร้อยละ 35.27

ตารางที่ 7 จำนวนบุคลากรสาขาขาดแคลน จำแนกรายหน่วยบริการสุขภาพ ปี พ.ศ. 2565

อำเภอ	แพทย์			ทันตแพทย์			เภสัชกร			พยาบาล		
	ควรมี	มีจริง	ขาด/เกิน	ควรมี	มีจริง	ขาด/เกิน	ควรมี	มีจริง	ขาด/เกิน	ควรมี	มีจริง	ขาด/เกิน
รพ.สระแก้ว	-	-	-/-	-	-	-/-	-	-	-/-	-	-	-/-
สสอ.เมือง	-	-	-/-	-	-	-/-	-	-	-/-	43	20	23/-
รวม	-	-	-/-	-	-	-/-	-	-	-/-	43	20	23/-
รพ.อรัญญา	-	-	-/-	-	-	-/-	-	-	-/-	-	-	-
สสอ.อรัญญา	-	-	-/-	-	-	-/-	-	-	-/-	37	18	19/-
รวม	-	-	-/-	-	-	-/-	-	-	-/-	37	18	19/-
รพ.คลองหาด	8	6	2/-	5	3	2/-	5	4	1/-	50	38	12/-
สสอ.คลองหาด	-	-	-/-	-	-	-/-	-	-	-/-	22	10	12/-
รวม	8	6	2/-	5	3	2/-	5	4	1/-	72	48	24/-
รพ.ตาพระยา	10	5	5/-	6	4	2/-	6	4	2/-	50	45	5/-
สสอ.ตาพระยา	-	-	-/-	-	-	-/-	-	-	-/-	34	19	15/-
รวม	10	5	5/-	6	4	2/-	6	4	2/-	84	64	20/-



อำเภอ	แพทย์			ทันตแพทย์			เภสัชกร			พยาบาล		
	ควรมี	มีจริง	ขาด/เกิน	ควรมี	มีจริง	ขาด/เกิน	ควรมี	มีจริง	ขาด/เกิน	ควรมี	มีจริง	ขาด/เกิน
รพ.วังน้ำเย็น	19	10	9/-	9	7	2/-	11	7	4/-	90	67	23/-
สตอ.วังน้ำเย็น	-	-	-/-	-	-	-/-	-	-	-/-	16	7	9/-
รวม	19	10	9/-	9	7	2/-	11	7	4/-	106	74	32/-
รพ.วัฒนานคร	17	10	7/-	10	4	6/-	8	6	2/-	85	62	23/-
สตอ.วัฒนานคร	-	-	-/-	-	-	-/-	-	-	-/-	44	18	26/-
รวม	17	10	7/-	10	4	6/-	8	6	2/-	129	80	49/-
รพ.เขาฉกรรจ์	11	6	5/-	4	4	-/-	5	5	-/-	59	40	19/-
สตอ.เขาฉกรรจ์	-	-	-/-	-	-	-/-	-	-	-/-	18	9	9/-
รวม	11	6	5/-	4	4	-/-	5	5	-/-	77	49	28/-
รพ.โคกสูง	6	8	-/2	4	2	2/-	4	2	2/-	40	33	7/-
สตอ.โคกสูง	-	-	-/-	-	-	-/-	-	-	-/-	22	8	14/-
รวม	6	8	-/2	4	2	2/-	4	2	2/-	62	41	21/-
รพ.วังสมบูรณ์	6	5	1/-	4	3	1/-	3	2	1/-	45	31	14/-
สตอ.วังสมบูรณ์	-	-	-/-	-	-	-/-	-	-	-/-	17	10	7/-
รวม	6	5	1/-	4	3	1/-	3	2	1/-	62	41	21/-
รวมจังหวัด	77	50	29/2	42	27	15/-	42	30	12/-	672	435	237/-

ที่มา : กลุ่มงานบริหารทรัพยากรบุคคล สำนักงานสาธารณสุขจังหวัดสระแก้ว ข้อมูล ณ วันที่ 21 ธันวาคม พ.ศ. 2565

#### 4. ข้อมูลเกี่ยวกับหลักประกันสุขภาพ

##### ตารางที่ 8 ความครอบคลุมสิทธิด้านการรักษาพยาบาลของประชาชนจังหวัดสระแก้ว ปี พ.ศ. 2561 - 2565

ปี พ.ศ.	สิทธิ UC (จำนวน)	สิทธิข้าราชการ (จำนวน)	สิทธิประกันสังคม (จำนวน)	สิทธิว่าง (จำนวน)	สิทธิประกันสุขภาพอื่นๆ (จำนวน)	ประชากรรวม	ความครอบคลุมร้อยละ	
							ถูกต้อง	ครอบคลุม
2561	413,387	30,149	104,959	287	20,494	569,276	100	99.95
2562	413,994	30,671	105,472	317	21,391	571,845	100	99.94
2563	416,240	31,031	103,935	2,859	13,024	571,845	100	99.32
2564	417,201	32,375	104,354	1,051	17,580	578,540	100	99.56
2565	415,373	32,819	106,118	1,165	11,481	578,837	100	99.77

ที่มา : สำนักบริหารงานทะเบียน สำนักงานหลักประกันสุขภาพแห่งชาติ ข้อมูล ณ เดือนกันยายน พ.ศ. 2565





#### 4.1 การดำเนินงานกองทุนหลักประกันสุขภาพในระดับท้องถิ่นหรือพื้นที่

จังหวัดสระแก้วมีองค์กรปกครองส่วนท้องถิ่นจำนวน 65 แห่ง สมัครง่ายร่วมดำเนินการกองทุนหลักประกันสุขภาพในระดับท้องถิ่นหรือพื้นที่ทุกแห่งครอบคลุมทั้งจังหวัด

#### ตารางที่ 9 จำนวนกองทุนหลักประกันสุขภาพในระดับท้องถิ่นหรือพื้นที่ จำแนกตามอำเภอในจังหวัดสระแก้ว

ลำดับที่	อำเภอ	จำนวนกองทุน
1	เมืองสระแก้ว	11
2	คลองหาด	7
3	ตาพระยา	6
4	วังน้ำเย็น	4
5	วัฒนานคร	12
6	อรัญประเทศ	13
7	เขาฉกรรจ์	5
8	โคกสูง	4
9	วังสมบูรณ์	3
รวม		65

ที่มา : กลุ่มงานประกันสุขภาพ สำนักงานสาธารณสุขจังหวัดสระแก้ว

#### 4.4 การบริหารจัดการแรงงานต่างด้าว

การบริหารจัดการแรงงานต่างด้าวแบบบูรณาการจากหน่วยงานที่เกี่ยวข้องภายใต้พระราชบัญญัติระเบียบบริหารราชการแผ่นดิน พ.ศ. 2534 และพระราชบัญญัติการทำงานของคนต่างด้าว พ.ศ. 2551 ได้แก่ การพิจารณาอนุญาตทำงานแก่แรงงานต่างด้าวที่จะเข้าทำงานในลักษณะไป - กลับ หรือตามฤดูกาล ในเขตเศรษฐกิจพิเศษและพื้นที่ชายแดน มีการกำหนดแนวทาง รูปแบบ วิธีการดำเนินการ กำหนดจำนวนแรงงานต่างด้าวที่จะอนุญาตให้เข้ามาทำงาน การบริหารจัดการแรงงานต่างด้าวแบบบูรณาการจากหน่วยงานที่เกี่ยวข้องภายใต้ พรบ.ระเบียบบริหารราชการแผ่นดิน พ.ศ. 2534 และ พรบ.การทำงานของคนต่างด้าว พ.ศ. 2551 ได้แก่ การพิจารณาอนุญาตทำงานแก่แรงงานต่างด้าวที่จะเข้าทำงานในลักษณะ ไป - กลับ หรือตามฤดูกาลในเขตเศรษฐกิจพิเศษ และพื้นที่ชายแดน มีการกำหนดแนวทาง รูปแบบ วิธีการดำเนินการกำหนดจำนวนแรงงานต่างด้าวที่จะอนุญาตให้เข้ามาทำงาน ให้สอดคล้องกับลักษณะพื้นที่และความจำเป็นของแต่ละพื้นที่ ตามรายงานข้อมูลจากจัดหางานจังหวัดสระแก้ว สถานการณ์แรงงานกัมพูชาในพื้นที่จังหวัดสระแก้ว ที่เข้ามาทำงานในลักษณะมาเข้าเย็นกลับ หรือตามฤดูกาล ตั้งแต่ปี พ.ศ. 2555 มีแรงงานเข้ามาทำงานในพื้นที่จังหวัดสระแก้ว ประมาณ 50,000 - 60,000 คน แบ่งเป็น

- กิจการค้าขายในตลาดชายแดน (โรงเกลือ) จำนวนประมาณ 30,000 - 35,000 คน
- กิจการเกษตรกรรม (อ้อย มันสำปะหลัง) จำนวนประมาณ 15,000 - 20,000 คน
- งานรับใช้ในบ้าน ก่อสร้าง กิจการอื่นๆ จำนวนประมาณ 5,000 - 10,000 คน



ปัจจุบันชาวกัมพูชาที่เดินทางเข้ามาทำงานในจังหวัดสระแก้ว เดินทางเข้ามาผ่านช่องทาง มี 3 ประเภท

1) จุดผ่านแดนถาวร (คลองลึก) แรงงานที่ผ่านด่านคลองลึกมีเอกสาร 3 ประเภท ได้แก่

- หนังสือเดินทาง (Passport) วันละ 300 - 500 คน
- หนังสือผ่านแดน (Border Pass) วันละ 1,000 - 1,100 คน
- บัตรผ่านแดนชั่วคราว (Immigration Card) วันละ 10,000 - 12,000 คน

2) จุดผ่อนปรนการค้า มี 3 จุด ตรวจคนเข้าเมืองจังหวัดสระแก้ว รับผิดชอบควบคุมการเข้าออกราชอาณาจักร มีชาว กัมพูชาเดินทางเข้ามาวันละประมาณ 2,000 - 3,000 คน บางส่วนมีหนังสือผ่านแดน (Border Pass)

3) ช่องทางโดยอนุโลม 15 จุด อยู่ในความรับผิดชอบของกองกำลังบูรพา มีชาวกัมพูชาเดินทางเข้ามา วันละประมาณ 1,500 คน

เนื่องด้วยสถานการณ์การแพร่ระบาดของโรคติดเชื้อไวรัสโคโรนา 2019 ทำให้จุดผ่านแดนไม่สามารถเดินทางเข้า - ออกได้ ส่งผลให้มีแรงงานที่อาศัยอยู่ในราชอาณาจักรไทยถือเอกสารเดินทางขาดต่ออายุ จึงทำให้มีมติคณะรัฐมนตรีเมื่อวันที่ 5 กรกฎาคม 2565 เห็นชอบการผ่อนผันให้คนต่างด้าว 3 สัญชาติ อยู่ใน ราชอาณาจักรและทำงานอย่างถูกต้องตามกฎหมายเป็นกรณีพิเศษภายใต้สถานการณ์การแพร่ระบาดของโรคติดเชื้อไวรัสโคโรนา 2019 ระลอกใหม่ ซึ่งให้นายจ้าง แรงงานต่างด้าวดำเนินการลงทะเบียนผ่านระบบออนไลน์ โดยจังหวัด สระแก้วมีแรงงานต่างด้าวลงทะเบียนทั้งหมดจำนวน 1,397 คน และมีกลุ่มแรงงานต่างด้าวที่ดำเนินการต่ออายุการ อนุญาตทำงาน จำนวน 12,603 คน

#### 4.2 ผลการดำเนินงานการขึ้นทะเบียนแรงงานต่างด้าว 3 สัญชาติ

##### ตารางที่ 10 การซื้อบัตรประกันสุขภาพของแรงงานต่างด้าวปีงบประมาณ พ.ศ. 2565

โรงพยาบาล	จำนวนประกันสุขภาพแรงงานต่างด้าว	
	MOU/Border pass (ราย)	รวม (ราย)
โรงพยาบาลสมเด็จพระยุพราชสระแก้ว	1,908	1,908
โรงพยาบาลคลองหาด	621	621
โรงพยาบาลตาพระยา	376	376
โรงพยาบาลวังน้ำเย็น	1,071	1,071
โรงพยาบาลวัฒนานคร	2,245	2,245
โรงพยาบาลอรัญประเทศ	1,801	1,801
โรงพยาบาลเขาฉกรรจ์	580	580
โรงพยาบาลวังสมบูรณ์	364	364
โรงพยาบาลโคกสูง	66	66
<b>รวม</b>	<b>9,032</b>	<b>9,032</b>

ที่มา : กลุ่มงานประกันสุขภาพ สำนักงานสาธารณสุขจังหวัดสระแก้ว ปี พ.ศ. 2565



### ตารางที่ 11 ค่าใช้จ่ายในการรักษาพยาบาลแรงงานต่างด้าว จังหวัดสระแก้ว ปีงบประมาณ พ.ศ. 2561 - 2565

ปีงบประมาณ	มีหลักประกันสุขภาพ	ไม่มีหลักประกันสุขภาพ	
		(สามารถเรียกเก็บได้)	(ไม่สามารถเรียกเก็บได้)
2561	11,571,569.00	27,514,123.00	4,011,597.00
2562	13,468,285.18	39,424,073.88	2,303,496.01
2563	10,745,580.76	27,420,515.98	3,673,292.82
2564	26,615,541.75	44,943,215.47	45,143,372.50
2565	32,668,063.25	183,043,998.78	35,901,156.80
รวม	95,069,039.94	183,043,998.78	91,032,915.13

ที่มา : กลุ่มงานประกันสุขภาพ สำนักงานสาธารณสุขจังหวัดสระแก้ว ปี พ.ศ. 2565

## 5. ข้อมูลสถานะสุขภาพ

### 5.1 อายุคาดเฉลี่ย (Life Expectancy)

#### ตารางที่ 12 แสดงอายุคาดเฉลี่ยของประชากรจังหวัดสระแก้ว เปรียบเทียบกับภาคตะวันออกและประเทศ

ข้อมูล	อายุคาดเฉลี่ยของประชากร							
	ประเทศ	ภาคตะวันออก	จังหวัดสระแก้ว					
			2560	2561	2562	2563	2564	2565
ชาย	73.6	71.48	73.4	72.5	72.9	71.8	71.1	74.8
หญิง	80.7	79.40	80.7	80.9	80.3	80.5	79.4	81

- ที่มา :
1. อายุคาดเฉลี่ยประเทศปี พ.ศ. 2565 อ้างอิงตาม สารประชากรมหิตล ปีที่ 31 : เดือนมกราคม 2565
  1. อายุคาดเฉลี่ยภาคตะวันออก อ้างอิงตาม รายงานการคาดประมาณประชากรของประเทศไทย พ.ศ. 2553 – 2583 (ฉบับปรับปรุง) สำนักงานคณะกรรมการ พัฒนาการเศรษฐกิจและสังคมแห่งชาติ
  3. อายุคาดเฉลี่ยประชากรจังหวัดสระแก้ว ปี พ.ศ. 2560 - 2565 โดยกลุ่มงานพัฒนายุทธศาสตร์สาธารณสุข สำนักงานสาธารณสุขจังหวัดสระแก้ว

### 5.2 อายุคาดเฉลี่ยการมีสุขภาพดี (Health Adjusted Life Expectancy)

ข้อมูล	อายุคาดเฉลี่ยการมีสุขภาพดี							
	ประเทศ	จังหวัดสระแก้ว						
		2559	2560	2561	2562	2563	2564	2565
ชาย	64	62.9	64	63.3	63.7	62.8	62.4	65.3
หญิง	70	72.9	73.8	74	73.5	73.6	73	74.2

ที่มา : อายุคาดเฉลี่ยการมีสุขภาพดีจังหวัดสระแก้ว 2565 กลุ่มงานพัฒนายุทธศาสตร์สาธารณสุข สำนักงานสาธารณสุขจังหวัดสระแก้ว





### 5.3 ข้อมูลสถานะสุขภาพจังหวัดสระแก้ว (ย้อนหลัง)

ตารางที่ 13 แสดงข้อมูลสถานะสุขภาพ ปี พ.ศ. 2559 – 2564 จังหวัดสระแก้ว

ข้อมูล (อัตรา)	ประเทศ							
	ปี 2559	ปี 2560	ปี 2561	ปี 2562	ปี 2563	ปี 2564	ปี 2565	2564
	อัตรา	อัตรา	อัตรา	อัตรา	อัตรา	อัตรา	อัตรา	อัตรา
ทารกต่ำกว่า 1 ปีตาย : เกิดมีชีพ 1,000 คน	9.3	6.3	8.9	5.2	5.1	4.5		5.2
ทารกน้อยกว่าหรือเท่ากับ 28 วันตาย : เกิดมีชีพ 1,000 คน	7.29	4.5	7.1	10	7.6	5.9		3.0
เด็กอายุ <5ปี ตาย : เด็กอายุ 5 ปี 1,000 คน	11.3	8.2	12.1	7.3	8.9	6.8		7.0
มารดาตาย : เกิดมีชีพ 100,000 คน	0	19.0	19.9	41.5	21.3	22.6		26.6
เกิด : ประชากร 1,000 คน	9.3	9.5	9.5	9.2	8.9	8.7	7.8	8.4
ตาย : ประชากร 1,000 คน	6.5	6.1	6.6	6.8	7.2	7.9	8.7	8.6
เพิ่มประชากรตามธรรมชาติร้อยละ	0.28	0.34	0.29	0.24	0.17	0.08	-0.09	-0.02

- ที่มา :
1. ข้อมูลสถิติประชากรศาสตร์ ประชากรและเคหะ จากสำนักงานสถิติแห่งชาติ
  2. ข้อมูลสถิติสาธารณสุข 2559 – 2564 จากกองยุทธศาสตร์และแผนงาน สำนักปลัดกระทรวงสาธารณสุข)
  3. สถิติทางการทะเบียน ปี 2559 – 2564 จากทะเบียนราษฎร กรมการปกครอง
  4. จากรายงาน HDC Health Data Center (<http://skw.hdc.moph.go.th/>) ปี 2559 – 2564

### 5.4 สาเหตุการตายที่สำคัญ 10 อันดับ ของจังหวัดสระแก้ว ปีงบประมาณ พ.ศ. 2561 - 2565

ในปี พ.ศ. 2565 สาเหตุการตายที่สำคัญที่มากที่สุด คือปอดบวม รองลงมาคือ โรคหลอดเลือดในสมอง และโรคของระบบสืบพันธุ์และทางเดินปัสสาวะที่เหลืออยู่ คิดเป็น 57.9 , 48.9 และ 38.6 ต่อประชากรแสนคน ตามลำดับ



### ตารางที่ 14 แสดงสาเหตุการตายที่สำคัญ 10 อันดับของจังหวัดสระแก้ว ปี พ.ศ. 2561 – 2565

ลำดับ	สาเหตุตาย	2561	2562	2563	2564	2565
1	ปอดบวม (J12-J18)	34.6	46.6	53.1	51.6	57.9
2	โรคหลอดเลือดในสมอง (I60-I69)	37.1	46.3	48.0	51.2	48.9
3	โรคของระบบสืบพันธุ์และทางเดินปัสสาวะที่เหลื่ออยู่ (N17-N98)	19.3	24.4	29.6	36.3	38.6
4	อุบัติเหตุการขนส่ง (V01-V99)	38.8	40.3	25.5	22.8	22.6
5	โลหิตเป็นพิษ (A40-A41)	9.4	7.2	10.9	13.0	20.3
6	โรกระบบย่อยอาหารที่เหลื่ออยู่ (K00-K22,K28-K66,K80-K92)	16.0	16.4	14.4	20.8	20.1
7	โรคของตับ (K70-K76)	21.6	23.8	19.4	22.4	18.7
8	โรคหัวใจขาดเลือด (I20-I25)	20.4	16.6	18.9	21.5	18.5
9	โรกระบบประสาทที่เหลื่ออยู่ (G04-G25, G31-G98)	6.7	11.3	14.8	14.8	14.9
10	สาเหตุจากภายนอกอื่น ๆ ทั้งหมด (W20-W64,W75-W99,X10-X39,X50-X59,Y10-Y89)	8.7	6.5	13.7	13.3	14.6

### 5.5 สาเหตุการตายจากมะเร็งที่สำคัญ 10 อันดับของจังหวัดสระแก้ว ปีงบประมาณ พ.ศ. 2561 - 2565

ในปี 2565 สาเหตุการตายจากมะเร็งที่สำคัญที่สุดคือ เนื้องอกร้ายที่ตับและท่อน้ำดีในตับ รองลงมาคือเนื้องอกร้ายที่หลอดคอ หลอดลมใหญ่และปอด และเนื้องอกร้ายที่เต้านม คิดเป็น 21.9 , 17.5 และ 16.4 ต่อประชากรแสนคนตามลำดับ

### ตารางที่ 15 แสดงสาเหตุการตายจากมะเร็งที่สำคัญ 10 อันดับของจังหวัดสระแก้ว ปี พ.ศ. 2561 – 2565

ลำดับ	สาเหตุตาย	2561	2562	2563	2564	2565
มะเร็งทั้งหมด (C00-C99)		115.6	121.8	128.5	128.6	101.3
1	เนื้องอกร้ายที่ตับและท่อน้ำดีในตับ (C22)	32.6	35.1	26.0	25.1	21.9
2	เนื้องอกร้ายที่เต้านม (C50)	19.2	14.1	16.4	20.6	17.8
3	เนื้องอกร้ายที่หลอดคอ หลอดลมใหญ่และปอด (C33-C34)	16.1	16.4	17.5	19.6	14.0
4	เนื้องอกร้ายที่ลำไส้ใหญ่ เร็คตัมและทวารหนัก (C18-C21)	5.5	6.7	5.2	5.5	5.2
5	เนื้องอกร้ายของริมฝีปาก ช่องปากและคอหอย (C00-C14)	7.1	6.0	7.7	7.8	4.8
6	เนื้องอกร้ายที่ปากมดลูก (C53)	8.2	7.4	9.3	7.8	4.3
7	เนื้องอกร้ายที่กระเพาะอาหาร (C16)	2.5	3.5	2.7	3.2	2.8
8	เนื้องอกร้ายที่ต่อมลูกหมาก (C61)	2.1	5.3	6.1	2.5	2.5
9	เนื้องอกร้ายที่รังไข่ (C56)	3.6	2.8	2.8	4.3	2.5
10	เนื้องอกร้ายลิมโฟมาที่ไม่ใช่โรคฮอดกินส์ (C82-C85)	1.1	1.6	0.2	0.2	2.3

ที่มา : จากข้อมูลการตาย กองยุทธศาสตร์และแผนงาน กระทรวงสาธารณสุข ปี พ.ศ. 2561 - 2565

วิเคราะห์โดย กลุ่มงานพัฒนายุทธศาสตร์สาธารณสุข สำนักงานสาธารณสุขจังหวัดสระแก้ว



### 5.6 สาเหตุการป่วยของผู้ป่วยในที่สำคัญ 10 อันดับของจังหวัดสระแก้ว ปี พ.ศ. 2565

ในปี พ.ศ. 2565 สาเหตุการป่วยของผู้ป่วยในที่มากที่สุดคือ ปอดบวม รองลงมาคือคออักเสบเฉียบพลันและต่อมทอนซิลอักเสบ และต่อกระຈกและความผิดปกติของเลนส์อื่นๆ คิดเป็นจำนวนครั้งตามการวินิจฉัยเท่ากับ 4,393 , 2,236 และ 1,729 ครั้งตามลำดับ

ตารางที่ 16 แสดงสาเหตุการป่วยของผู้ป่วยในที่สำคัญ 10 อันดับแรก ของจังหวัดสระแก้ว ปี พ.ศ. 2565

ลำดับ	สาเหตุการป่วย	จำนวน
1	ปอดบวม	4,393
2	คออักเสบเฉียบพลันและต่อมทอนซิลอักเสบเฉียบพลัน	2,236
3	ต่อกระຈกและความผิดปกติของเลนส์อื่นๆ	1,729
4	การดูแลมารดาอื่น ๆ ที่มีปัญหาเกี่ยวกับทารกในครรภ์ และถุงน้ำคร่ำ และปัญหาที่อาจจะเกิดได้ในระยะคลอด	1,505
5	ภาวะแทรกซ้อนอื่นๆของการตั้งครรภ์ และการคลอด	1,301
6	การติดเชื้อของทางเดินหายใจส่วนบนแบบเฉียบพลันอื่นๆ	1,297
7	โรคอักเสบติดเชื้อของผิวหนังและเนื้อเยื่อใต้ผิวหนัง	1,238
8	จิตเภท พฤติกรรมแบบจิตเภทและหลงผิด	1,231
9	หลอดลมอักเสบเฉียบพลันและหลอดลมอักเสบเฉียบพลัน	1,180
10	การบาดเจ็บภายในกะโหลกศีรษะ	1,155

### 5.7 สาเหตุการป่วยของผู้ป่วยนอกที่สำคัญ 10 อันดับของจังหวัดสระแก้ว ปี พ.ศ. 2565

ในปี พ.ศ. 2565 สาเหตุการป่วยของผู้ป่วยนอกที่มากที่สุดคือ ความดันโลหิตสูงที่ไม่มีสาเหตุนำ รองลงมาคือ เบาหวาน และการติดเชื้อของทางเดินหายใจส่วนบนแบบเฉียบพลันอื่นๆ คิดเป็นจำนวนครั้งตามการวินิจฉัยเท่ากับ 157,401, 128,774 และ 84,199 ครั้ง ตามลำดับ

ตารางที่ 17 แสดงสาเหตุการป่วยของผู้ป่วยนอกที่สำคัญ 10 อันดับแรก ของจังหวัดสระแก้วปี พ.ศ. 2561 - 2565

ลำดับ	สาเหตุการป่วยผู้ป่วยนอก (ครั้ง)	2561	2562	2563	2564	2565
1	ความดันโลหิตสูงที่ไม่มีสาเหตุนำ	178,004	172,281	169,339	163,900	157,401
2	เบาหวาน	139,886	128,504	120,649	120,693	128,774
3	การติดเชื้อของทางเดินหายใจส่วนบนแบบเฉียบพลันอื่น ๆ	122,920	112,348	86,100	72,615	84,199
4	เนื้อเยื่อผิดปกติ	123,734	101,796	92,876	50,939	74,010
5	การบาดเจ็บระบุเฉพาะอื่น ๆ,ไม่ระบุเฉพาะและหลายบริเวณในร่างกาย	63,012	53,623	46,890	44,571	41,590
6	ความผิดปกติอื่น ๆ ของฟันและโครงสร้าง	61,978	58,585	55,902	38,191	40,304
7	คออักเสบเฉียบพลันและต่อมทอนซิลอักเสบเฉียบพลัน	39,806	33,463	16,603	29,425	31,951
8	จิตเภท พฤติกรรมแบบจิตเภทและความหลงผิด	18,415	14,819	23,321	28,136	29,313
9	โรคอื่นๆของหลอดเลือดอาหาร กระเพาะและดูโอดินัม	35,958	33,144	29,899	21,224	27,964
10	พยาธิสภาพของหลังส่วนอื่นๆ	35,215	31,433	27,885	19,138	22,032

ที่มา : รายงาน HDC Health Data Center (<http://skw.hdc.moph.go.th/>) ณ ธันวาคม พ.ศ. 2565





### 5.8 โรคที่เฝ้าระวังทางระบาดวิทยา 10 อันดับแรก จ.สระแก้ว ปี 3 ปีย้อนหลัง (พ.ศ. 2563 – 2565)

โรคที่เฝ้าระวังทางระบาดวิทยา 10 อันดับแรก ของจังหวัดสระแก้วเปรียบเทียบกับ 3 ปีย้อนหลัง (พ.ศ. 2563 - 2565) พบว่า

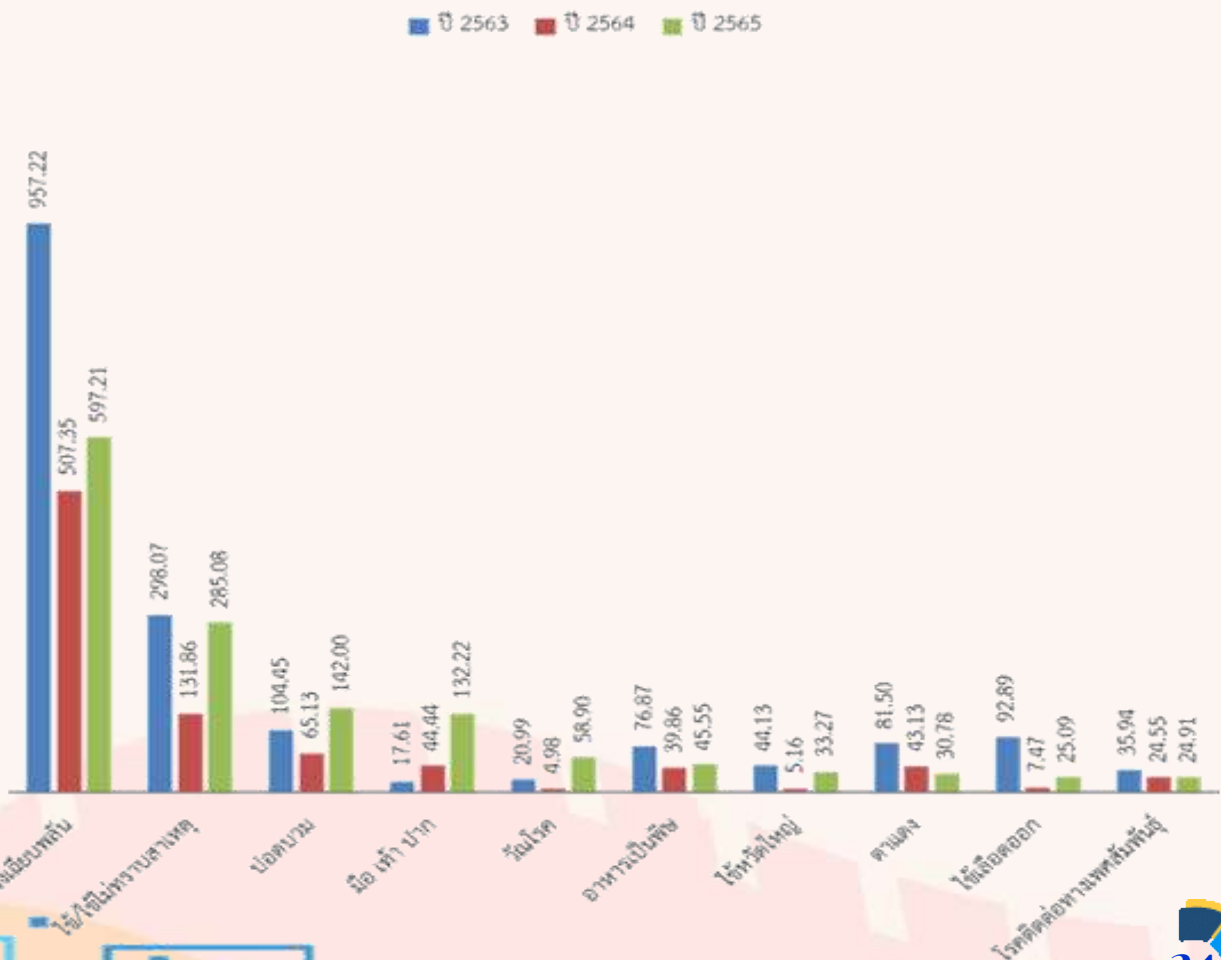
พ.ศ. 2563 โรคที่มีอัตราป่วยสูงสุด 10 อันดับแรก ได้แก่ โรคอุจจาระร่วงเฉียบพลัน(957.22) ไข้/ไข้ไม่ทราบสาเหตุ(298.07) โรคปอดบวม(104.45) โรคไข้เลือดออก(92.89) โรคตาแดง(81.50) โรคอาหารเป็นพิษ(76.87) โรคไข้หวัดใหญ่(44.13) โรคสุกใส(40.75) โรคติดต่อทางเพศสัมพันธ์(35.94) และโรคฉี่หนู (21.00) ต่อแสนประชากร ตามลำดับ

พ.ศ. 2564 โรคที่มีอัตราป่วยสูงสุด 10 อันดับแรก ได้แก่ โรคอุจจาระร่วงเฉียบพลัน(507.35) ไข้/ไข้ไม่ทราบสาเหตุ (131.86) โรคปอดบวม(65.13) โรคตาแดง(43.24) โรคอาหารเป็นพิษ(39.86) โรคติดต่อทางเพศสัมพันธ์(24.55) โรคสุกใส(10.49) โรคเมลิออยโดสิส(9.78) โรคซิฟิลิส(9.25) และโรคไข้เลือดออก (7.47) ต่อแสนประชากร ตามลำดับ

พ.ศ. 2565 (1 ม.ค. - 22 ธ.ค.65) โรคที่มีอัตราป่วยสูงสุด 10 อันดับแรก ได้แก่ โรคอุจจาระร่วงเฉียบพลัน(597.21) ไข้/ไข้ไม่ทราบสาเหตุ(285.08) โรคปอดบวม (142.00) โรคมือ เท้า ปาก (132.22) โรคฉี่หนู (58.90) โรคอาหารเป็นพิษ (45.55) โรคไข้หวัดใหญ่ (33.27) โรคตาแดง (30.78) โรคไข้เลือดออก (25.09) และโรคติดต่อทางเพศสัมพันธ์ (24.91) ต่อแสนประชากร ตามลำดับ

### แผนภูมิแสดงโรคที่เฝ้าระวังทางระบาดวิทยา 10 อันดับแรก จังหวัดสระแก้ว 3 ปี ย้อนหลัง (ปี พ.ศ. 2563 – 2565)

ที่มา : รง. 506 งานระบาดวิทยา โดยกลุ่มงานควบคุมโรคติดต่อ ข้อมูล ณ วันที่ 22 ธันวาคม 2565









# นโยบาย กระทรวงสาธารณสุข พ.ศ. 2567

## ยกระดับ 30 บาท พลัส Quick Win 100 วัน



**1 โครงการพระราชดำริช/เฉลิมพระเกียรติ/ ที่เกี่ยวเนื่องกับพระบรมวงศานุวงศ์**

- โครงการราชทัณฑ์ปันสุข ทำความดีด้วยหัวใจ
- โรงพยาบาลชองริยะต้นแบบ (RWS./RWN.)
- สุภคณาสุราชทาน ผ่านการรับรองคุณภาพทุกแห่ง

- โครงการเฉลิมพระเกียรติฯ 72 พรรษา (ไตรมาส 2)
  - 1) เงินค่าผู้สูงอายุ 72,000 คน
  - 2) นำคิดคือกระท 7,200 คน
  - 3) พิณเทียน 72,000 คน
  - 4) ดอกไม้พืชมิ่งฟ้า 720 ช่าง
  - 5) ผลิตสุขภาพพระบาทสมเด็จพระ 72,000 ชุด (RWS.)
  - 6) ซากศพผู้เฒ่าบวชพระเมืองเฉลิมพระเกียรติ 72 พรรษา 72 คน

**2 sw. กกม. 50 เขต 50 sw. และปริมณฑล**



- จัดตั้ง sw. 120 เขต ในเขตคอมเมือง / อ.เมือง จ.เชียงใหม่



**3 สุขภาพจิต/ ยาเสพติด**

- จัดตั้งศูนย์สุขภาพจิตและยาเสพติด ทุกจังหวัด
- มีหน่วยจิตเวช ทุกจังหวัด
- มีกลุ่มงานจิตเวช ทุกอำเภอ

**มะเร็งครบวงจร**

- ไรต์ชัน HPV ในหญิงวัย 11 – 20 ปี 1 ล้านคน
- ศักยภาพวินิจฉัยได้ 100,000 คน
- มี Cancer Warrior ทุกจังหวัด



**5 สร้างขวัญและกำลังใจบุคลากร**

- มี CareD+ Team ในหน่วยบริการทุกระดับ
- บรรจุพยาบาล 3,000 ตำแหน่ง
- กำหนดตำแหน่งพยาบาลชำนาญการพิเศษ
- แพทย์เตรียมได้บริการมากขึ้น ให้ได้จับมือด้วยระหว่างศึกษาต่อ



**6 การแพทย์ปฐมภูมิ**



- ตรวจเลือด รับยา Telemedicine ใกล้เคียง 1 จังหวัด 1 sw.
- อำนวยบริการ (ครู หมอ พ่อแม่) 1 อำเภอ 1 โรงเรียน

**สาธารณสุขชายแดนและพื้นที่เฉพาะ**

- ขึ้นทะเบียน เปิดจ่าย Real Time บุคคลที่มีปัญหาสถานะและสิทธิ
- ลงทะเบียน เพิ่มการเข้าถึงบริการในกลุ่มประชากรเฉพาะ



**8 สถานชิวากิบาล**



- จัดตั้งสถานชิวากิบาล จังหวัดละ 1 แห่ง
- จัดตั้ง Hospital at Home จังหวัดละ 1 แห่ง
- จัดตั้งคลินิกผู้สูงอายุ ทุก sw.

**พัฒนา swx. แม่ข่าย**

- กำหนดเป้าหมาย sw. แม่ข่าย
- จัดทำแผนพัฒนา sw. แม่ข่าย
- พัฒนาศักยภาพการวินิจฉัยด้วย CT/MRI (18/26)



**ดิจิทัลสุขภาพ**

- บัตรประชาชนใบเดียว รักษาได้ทุกที่ 4 เขตสุขภาพ
- 200 sw. อัจฉริยะ: ทั่วประเทศ
- Virtual Hospital 1 แห่ง



**11 ส่งเสริมการมีบุตร**

- บรรจุเป็นสาระแห่งชาติ บูรณาการร่วมกับภาคส่วนที่เกี่ยวข้อง
- มีคลินิกส่งเสริมการมีบุตร 1 จังหวัด 1 แห่ง
- ศักยภาพรักษาพยาบาลทางเวชศาสตร์ 24 ชม.

**เศรษฐกิจสุขภาพ**

- Blue Zone เขตสุขภาพ: 1 แห่ง
- รับรอง Wellness Center 500 แห่ง
- การอนุญาตผลิตสินค้าสุขภาพชุมชน 100 รายการ
- สร้างงาน สร้างอาชีพ (ขนาดไทย 5,000 คน/ Caregiver 5,000 คน/ Care Assistant 1,000 คน)



**13 นวัตกรรมความปลอดภัย**

- Safety Tourist เขตสุขภาพ: 1 พื้นที่
- One Region One Sky Doctor

### แก้ปัญห

### วางรากฐาน

### สร้างเศรษฐกิจ



## นโยบายและทิศทางการดำเนินงาน กระทรวงสาธารณสุข

นายแพทย์โอกาส การย์วินพจน์  
ปลัดกระทรวงสาธารณสุข



"ให้ถือประโยชน์ส่วนตนเป็นที่สอง ประโยชน์ของเพื่อนมนุษย์เป็นกิจที่หนึ่ง" ขอน้อมนำพระราชดำรัส สมเด็จพระมหิตลาธิเบศร อดุลยเดชวิกรม พระบรมราชชนก "องค์บิดาแห่งการแพทย์แผนปัจจุบันและการสาธารณสุขของไทย" เป็นปณิธานในการทำงานร่วมกัน และดำเนินงานตามโครงการพระราชดำริ โครงการเฉลิมพระเกียรติของพระบรมวงศานุวงศ์ทุกพระองค์ให้เป็นไปอย่างต่อเนื่อง การขับเคลื่อนระบบสาธารณสุขใน 3 ปี จากนี้ เป็นโอกาสในการพัฒนาระบบสาธารณสุขให้เข้มแข็ง มีความมั่นคงทางสุขภาพยิ่งขึ้น โดยครอบคลุมทั้งมิติสุขภาพมิติสังคม มิติเศรษฐกิจ ด้วยแผนนโยบาย "สุขภาพคนไทยเพื่อสุขภาพประเทศไทย" โดยมุ่งเน้น 6 ประเด็นหลัก ได้แก่

1. เพิ่มประสิทธิภาพการสื่อสาร ยกระดับการสร้างความรู้ด้านสุขภาพในทุกมิติ เจิงรุก ทันสมัย สามารถเข้าถึงข้อมูลข่าวสาร ได้อย่างถูกต้อง เป็นปัจจุบัน สะดวกรวดเร็ว โดยร่วมมือกับเครือข่ายทั้งภาครัฐ เอกชน องค์กร ชุมชน เพื่อให้เกิดความไว้วางใจต่อ "กระทรวงสาธารณสุข" และพัฒนาศักยภาพคนไทยทุกช่วงวัย ให้สามารถดูแลสุขภาพกาย-ใจ ของตนเอง ครอบครัวและชุมชนให้แข็งแรง

2. ยกระดับระบบบริการรองรับสังคมสูงวัย และลดอัตราตายโรคสำคัญ

2.1 สร้างเสริมความเข้มแข็งของระบบบริการสุขภาพปฐมภูมิ เพิ่มศักยภาพสามหมอ โดยพัฒนาศักยภาพอาสาสมัครสาธารณสุขประจำหมู่บ้าน (อสม.) ให้เป็นผู้มีอำนาจสุขภาพในชุมชน เพิ่มศักยภาพโรงพยาบาลส่งเสริมสุขภาพตำบลให้เป็นจุดเชื่อมต่อสำคัญของการดูแลสุขภาพชุมชนสู่โรงพยาบาล ใช้การแพทย์ทางไกล (Telemedicine) เพิ่มประสิทธิภาพการดูแลรักษาอย่างต่อเนื่องเชื่อมโยง ให้ประชาชนได้รับการดูแลแบบ "ใกล้ตัว ใกล้บ้าน ใกล้ใจ" ได้อย่างเป็นรูปธรรม

2.2 ปรับโฉมโรงพยาบาลทุกแห่งให้เป็น "โรงพยาบาลของประชาชน" มีสถานที่สิ่งแวดล้อม สะอาด สวยงาม ประชาชนเข้ารับบริการได้อย่างสะดวก เข้าถึงง่าย ลดการแออัด ลดขั้นตอนที่ไม่จำเป็น ใช้เทคโนโลยีที่เหมาะสม ทันสมัย บริการมีคุณภาพ ใส่ใจสูงญาติ และบริหารจัดการเงิน การคลังอย่างมีประสิทธิภาพเกิดประโยชน์สูงสุด

2.3 เพิ่มขีดความสามารถระบบบริการและเครือข่าย ไร้รอยต่อโดย "ผู้ป่วยเป็นศูนย์กลาง" บูรณาการความร่วมมือจากทุกภาคส่วนในการใช้ และแบ่งปันทรัพยากร เพื่อลดการเสียชีวิตจากโรคสำคัญ เร่งดำเนินการในกลุ่มผู้สูงอายุ อุบัติเหตุ โรคหลอดเลือดสมอง โรคหัวใจ โรคไต มะเร็ง สุขภาพจิต

3. ผลักดันการบริการทางการแพทย์และสาธารณสุขสู่ยุคดิจิทัล

3.1 โรงพยาบาลทุกแห่งใช้การแพทย์ทางไกล (Telemedicine) เพิ่มการเข้าถึงบริการ ลดภาระค่าใช้จ่ายของประชาชน ปรับปรุงให้โรงพยาบาลชุมชนทุกแห่งมีหน่วยรับคิชอบ เพื่อขับเคลื่อนการใช้เทคโนโลยีทางการแพทย์และสาธารณสุข ให้เกิดประโยชน์ต่อประชาชนอย่างเป็นรูปธรรม

3.2 พัฒนาระบบข้อมูลสุขภาพให้เอื้อต่อการบริการทางการแพทย์และสาธารณสุขอย่างไร้รอยต่อ และการพัฒนาระบบสาธารณสุข ได้อย่างมีประสิทธิภาพ

3.3 ส่งพัฒนาวิศวกรรมการแพทย์โดยใช้เทคโนโลยีชีวภาพ (Biotechnology) เพื่อการแพทย์ระดับอณู (Molecular medicine) เพื่อการวินิจฉัยโรคที่แม่นยำ การดูแลรักษา การสร้างเสริมสุขภาพ การป้องกันโรค ตามลักษณะเฉพาะทางพันธุกรรมอย่างครบวงจร (Precision medicine) รวมถึงการใช้ยาเฉพาะบุคคลตามลักษณะทางพันธุกรรม (Personalized medicine)

4. ยกระดับความมั่นคงทางสุขภาพ เตรียมพร้อมรับภาวะฉุกเฉินทางการแพทย์และสาธารณสุขของประเทศในอนาคต ผลักดันกฎหมายระเบียบที่เกี่ยวข้อง ระบบและกลไกบัญชาการเหตุการณ์ในสถานการณ์ฉุกเฉิน การบริหารจัดการทรัพยากร การบริการทางการแพทย์และสาธารณสุข ระบบข้อมูลสารสนเทศ และการสื่อสาร อย่างบูรณาการทุกภาคส่วน

5. ส่งเสริมให้ประเทศไทยเป็นศูนย์กลางทางการแพทย์และสุขภาพนานาชาติ ด้านบริการทางการแพทย์ ผลิตภัณฑ์สุขภาพ บริการวิชาการ และงานวิจัย การส่งเสริมสุขภาพ สนับสนุนการแพทย์แผนไทยและการแพทย์ทางเลือก สมุนไพร ภูมิปัญญาไทย และการท่องเที่ยวเชิงสุขภาพ เพื่อเพิ่มมูลค่าทางเศรษฐกิจ

6. พัฒนาสู่องค์กรสมรรถนะสูง และบุคลากรมีคุณภาพชีวิตในการทำงานที่ดีขึ้น

6.1 เสริมสร้างสมรรถนะองค์กร ด้วยแนวทาง 4T ได้แก่ Trust สร้างความไว้วางใจกับประชาชน ฝ่ายนโยบาย ฝ่ายต่างประเทศ บุคลากร และเครือข่าย Teamwork & Talent ทำงานเป็นทีม และสนับสนุนคนเก่งที่สร้างความเปลี่ยนแปลงการทำงานที่ดี Technology ใช้เทคโนโลยีให้เกิดผลิตภาพ และบริการที่มีคุณค่า เพิ่มประสิทธิภาพการทำงาน การสื่อสารภายในองค์กรรวดเร็วแม่นยำ Targets ทำงานแบบมุ่งเป้าหมาย สามารถจัดการทรัพยากร

6.2 บุคลากรมีคุณภาพชีวิตในการทำงานที่ดีขึ้น มีความสมดุลชีวิตกับการทำงาน มีความสามารถในการปรับตัวยืดหยุ่นได้ในภาวะวิกฤติ ทำงานร่วมกันเป็นทีมได้อย่างมีพลัง โดยมีเป้าหมายและคำนิยามร่วมกัน เรียนรู้ พัฒนาอย่างต่อเนื่องและยั่งยืน

ทั้งนี้ ขอให้ทุกท่านยึดหลักปฏิบัติในการทำงาน "ททท" คือ "ทำทันที" "ทำต่อเนื่อง" "ทำและพัฒนา"





# นโยบายและทิศทางการดำเนินงาน

## กระทรวงสาธารณสุข

ประจำปีงบประมาณ พ.ศ. 2566 - 2568

นายแพทย์โอกาส การ์ยักวินพงศ์  
ปลัดกระทรวงสาธารณสุข

**"สุขภาพคนไทย  
เพื่อสุขภาพประเทศไทย"**

หลักปฏิบัติในการทำงาน

**ท** ทำทันที

**ท** ทำต่อเนื่อง

**ท** ทำและพัฒนา



### เพิ่มประสิทธิภาพการสื่อสาร ยกระดับการสร้างความรู้ด้านสุขภาพในทุกมิติ

- ประชาชนสามารถเข้าถึงข้อมูลข่าวสาร ได้อย่างถูกต้อง เป็นปัจจุบัน สะดวกรวดเร็ว เพื่อพัฒนาศักยภาพคนทุกช่วงวัยให้สามารถดูแลสุขภาพกาย-ใจของตนเอง ครอบครัวและชุมชนให้แข็งแรง

### ยกระดับระบบบริการรองรับสังคมสูงวัย และลดอัตราการตายโรคสำคัญ

- เสริมความเข้มแข็งของระบบบริการสุขภาพปฐมภูมิ เพิ่มศักยภาพสามหมอ
- ปรับโฉมโรงพยาบาลทุกแห่งให้เป็น "โรงพยาบาลของประชาชน"
- เพิ่มขีดความสามารถระบบบริการและเครือข่ายโดย "ผู้ป่วยเป็นศูนย์กลาง"

### ผลักดันการบริการทางการแพทย์และสาธารณสุขสู่ยุคดิจิทัล

- โรงพยาบาลทุกแห่งใช้การแพทย์ทางไกล (Telemedicine)
- พัฒนาระบบข้อมูลสุขภาพให้เอื้อต่อการบริการอย่างไร้รอยต่อ และพัฒนาระบบสาธารณสุขให้มีประสิทธิภาพยิ่งขึ้น
- เร่งพัฒนานวัตกรรมทางการแพทย์

### ยกระดับความมั่นคงทางสุขภาพ

- เตรียมพร้อมรับภาวะฉุกเฉินทางการแพทย์และสาธารณสุขของประเทศในอนาคต

### ส่งเสริมให้ประเทศไทยเป็นศูนย์กลางทางการแพทย์และสุขภาพนานาชาติ

- สนับสนุนการแพทย์แผนไทยและการแพทย์ทางเลือก สนุนไพร ภูมิปัญญาไทย และการท่องเที่ยวเชิงสุขภาพ เพื่อเพิ่มมูลค่าทางเศรษฐกิจของประเทศ

### พัฒนาสู่องค์กรสมรรถนะสูง และบุคลากรมีคุณภาพชีวิตในการทำงานที่ดีขึ้น

- เสริมสร้างสมรรถนะองค์กร ด้วยแนวทาง 4T Trust Teamwork & Talent Technology Target
- บุคลากรมีคุณภาพชีวิตในการทำงานที่ดีขึ้น





# นโยบายการจัดทำแผน 2567



**สอดคล้องกับแผนระยะยาว**  
**กำหนดเป้าหมายให้ชัดเจน**  
**ตัวชี้วัด 3 กลุ่ม**

- ปัญหาสำคัญต้องทำในปี
- เรื่องที่ มพ.สสจ. ทำกับ กสร.
- ปัญหาไม่สำคัญ



**ความเท่าเทียมในการเข้าถึงบริการ**  
**ขยายการให้บริการ** คลินิก DM/HT sw.สต.  
**เพิ่มศักยภาพของ รพ.** จัดบริการแพทย์เฉพาะทาง  
**One Province One Hospital**  
**Digital Health**



**ระบบจัดการใกล้เคียง**  
**มีทีมใกล้เคียงเข้มแข็ง**



**ศูนย์ส่งต่อระหว่างประเทศ**  
**รพ.อรัญประเทศ**



**มพ.รรพวงษ์ กัปโก**  
 มพ.สสจ.สระแก้ว



# ยุทธศาสตร์ด้านสุขภาพ 20 ปี จังหวัดสระแก้ว (พ.ศ.2560 – 2579) ประจำปีงบประมาณ พ.ศ.2567



## ตำแหน่งพัฒนา

1. สร้างระบบสุขภาพที่เข้มแข็ง ทุกระดับร่วมเป็นเจ้าของ
2. พัฒนาสู่ต้นแบบการจัดการเมืองสาธารณสุขชายแดน
3. จัดการประชาชนให้พึ่งตนเองทางสุขภาพ
4. สร้างนวัตกรรมสาธารณสุขแห่งอนาคต

## แผนยุทธศาสตร์สุขภาพ 20 ปี จังหวัดสระแก้ว 2560–2579



## เป้าหมาย

ประชาชนสุขภาพดี  
อายุคาดเฉลี่ยการมีสุขภาพดี 72 ปี  
อายุคาดเฉลี่ยแรกเกิด 80 ปี

### วิสัยทัศน์

“ต้นแบบการจัดการเมืองสาธารณสุขชายแดนของประเทศในระดับนานาชาติ ระบบสุขภาพเข้มแข็ง ประชาชนและภาคีเป็นเจ้าของ สู่เมืองแห่งสุข

### พันธกิจ



1. จัดระบบสุขภาพอย่างมีคุณภาพ มาตรฐาน และเข้าถึง



2. พัฒนาให้ภาคีทุกภาคส่วนร่วมเป็นเจ้าของ บนฐานปรัชญาเศรษฐกิจพอเพียง และธรรมาภิบาล



3. เสริมสร้างความเป็นเลิศในการจัดบริการสุขภาพ เชื่อมโยงจังหวัดชายแดน ประเทศเพื่อนบ้าน และเขตเศรษฐกิจพิเศษ

1. สร้างระบบสุขภาพ
5. พัฒนาหน่วยบริการปฐมภูมิ

2. ดูแลสุขภาพผู้สูงอายุ
6. ป้องกันตอบโต้ภัยคุกคามสุขภาพ

### จุดยืน

3. แก้ไขปัญหาสุขภาพกลุ่มวัย
7. สร้างความสุขบุคลากร

4. ยกระดับบริการ
8. องค์กรธรรมาภิบาล

1. การบริการมีคุณภาพ ประชาชนเชื่อมั่น และวางใจ
2. จัดบริการแพทย์แผนไทยประสบความสำเร็จระดับประเทศ
3. เครือข่ายสุขภาพเข้มแข็ง ทุกภาคส่วนร่วมเป็นเจ้าของ

### เป้าประสงค์

4. การสาธารณสุขชายแดน และSEZ ได้มาตรฐานสากล
5. ระบบบริหารมีธรรมาภิบาล มั่นคงทางการเงินการคลัง
6. บุคลากรมีความสุข เพียงพอ แลอยู่อย่างภาคภูมิใจ

## Road map Phase

Do Now

ทำให้เป็นรูปธรรม

Phase 1 (2560-2564)

Do Next

ทำให้เกิดการเปลี่ยนแปลง

Phase 2 (2565-2569)

Do Long

ทำต่อเนื่องสู่ประชาชน

Phase 3 (2570-2574)

Do Sustain

ทำให้เป็นระบบยั่งยืน

Phase 4 (2575-2579)



## ยุทธศาสตร์สุขภาพจังหวัดสระแก้ว 2565-2569

### Ultimate goal

HALE และ Life Expectancy

**ทุก 5 ปี เพิ่มขึ้น 1 ปี**



### Goal

1. มีเครือข่ายสุขภาพของจังหวัดที่เข้มแข็ง ทุกภาคส่วนมีส่วนร่วมในการจัดการสุขภาพ และมีความเป็นเจ้าของร่วมกันทั้งในระดับจังหวัด อำเภอ ตำบล ชุมชนหรือหมู่บ้าน
2. ความสัมฤทธิ์ผลตามการพัฒนาคุณภาพการบริการตามแผนบริการสุขภาพของจังหวัดที่โดดเด่นด้านการเชื่อมโยงส่งต่อทุกระดับ มีมาตรฐาน ทันสมัย ประชาชนเชื่อมั่นและวางใจในระบบบริการสุขภาพของจังหวัด
3. จังหวัดสระแก้วเป็นต้นแบบการจัดการบริการสุขภาพด้วยการแพทย์แผนไทยที่ประสบความสำเร็จในระดับประเทศ
4. จังหวัดสระแก้วมีระบบบริหารสุขภาพที่มีธรรมาภิบาล ทันสมัย มีความมั่นคงทางการเงิน การคลัง
5. บุคลากรสาธารณสุขและกำลังคนทางสุขภาพของจังหวัดสระแก้วมีความเพียงพอ มีสมรรถนะสูง มีความสุขในการทำงานและมีความคงอยู่อย่างภาคภูมิใจ
6. การสาธารณสุขชายแดนและการสาธารณสุขในเขตพื้นที่เศรษฐกิจพิเศษของจังหวัด มาตรฐานสากล





# ยุทธศาสตร์สุขภาพจังหวัดสระแก้ว 2565-2569

## Positioning

1. การจัดการประชาชนให้มีสุขภาพ สร้างความรู้ด้านสุขภาพ ได้อยู่อาศัยในสภาพแวดล้อมสุขภาพที่ดี และให้พึ่งตนเองทางสุขภาพได้
2. การสร้างระบบสุขภาพในทุกระดับของจังหวัด ที่เข้มแข็ง ประชาชน และภาคีทุกภาคส่วนร่วมเป็นเจ้าของ
3. การสร้างนวัตกรรมระบบสาธารณสุขแห่งอนาคต ด้วยคุณภาพบุคลากร คุณภาพการบริหารจัดการ คุณภาพบริการ
4. การพัฒนาสู่ต้นแบบการจัดการเมืองสาธารณสุขชายแดนของประเทศในระดับนานาชาติ



## Strategic Positioning

1. ระดมทรัพยากรและสรรพกำลังจากภาคเครือข่ายทุกภาคส่วนเพื่อแก้ปัญหาสุขภาพแม่และเด็ก
2. พัฒนาจังหวัดให้มีความพร้อมอย่างสูงสุด ในการเป็นพื้นที่ที่เป็นแนวปฏิบัติที่ดีของประเทศด้านการดูแลสุขภาพผู้สูงอายุ ทุกมิติทั้งการบริการ
3. สร้างระบบสุขภาพในทุกระดับของจังหวัดที่เข้มแข็ง ประชาชนและภาคีทุกภาคส่วนร่วมเป็นเจ้าของ และมีพันธะสัญญาในการร่วมขับเคลื่อนจังหวัด อำเภอ ตำบล หมู่บ้าน ให้เป็นพื้นที่แห่งสุขภาวะ ที่เกิดจากการมีส่วนร่วม
4. พัฒนากลุ่มบริการระดับปฐมภูมิทุกแห่งให้มีขีดความสามารถในการบริหารจัดการระบบสุขภาพเชิงพื้นที่ที่เข้มแข็ง การบริการสุขภาพมีคุณภาพมาตรฐาน มีความปลอดภัย ประชาชนอุ่นใจ เชื่อมั่น วางใจในบริการสุขภาพ
5. เสริมสร้างบรรยากาศสภาพแวดล้อมในการทำงานและการบริการให้เอื้อต่อความสุขของบุคลากรและผู้ให้บริการ
6. เสริมสร้างและพัฒนาให้ทุกหน่วยงานสาธารณสุขเป็นองค์กรธรรมาภิบาลอย่างแท้จริง
7. มุ่งยกระดับบริการทางการแพทย์ของจังหวัดสระแก้วสู่ความเป็นเลิศตามแผนพัฒนาระบบบริการสุขภาพ ตามความต้องการทางสุขภาพ และลักษณะเฉพาะของพื้นที่รองรับเมืองชายแดน และเขตเศรษฐกิจพิเศษ
8. เพิ่มประสิทธิภาพในการป้องกัน การตอบโต้ การบริหารจัดการโรคและภัยคุกคามทางสุขภาพแก่ประชาชน และการเสริมสร้างความมั่นคงด้านสุขภาพของจังหวัดรองรับการเติบโตของเมืองและพื้นที่เขตเศรษฐกิจพิเศษเชื่อมโยงกับนานาชาติ การเปลี่ยนแปลงของสภาพแวดล้อมภายนอก



## แผนปฏิบัติการด้านสุขภาพจังหวัดสระแก้ว ประจำปีงบประมาณ พ.ศ.2567







# แผนปฏิบัติการด้านสุขภาพจังหวัดสระแก้ว ประจำปีงบประมาณ พ.ศ.2567



## ยุทธศาสตร์สุขภาพ จังหวัดสระแก้ว ปี 2567

5 ยุทธศาสตร์

12 กลยุทธ์

25 OKRs

17 โครงการ

1

**การสร้างระบบสุขภาพเพื่อประชาชนที่ทุกคนเป็นเจ้าของ**

**กลยุทธ์ 1** ยกระดับความพร้อมของสถานบริการและบุคลากร และพัฒนาศักยภาพของเครือข่ายในการจัดบริการและดูแลแม่และเด็ก

- 1) โครงการมหัศจรรย์ 1,000 วัน plus 2,500 วัน swd.4D
- 2) โครงการพัฒนาสุขภาพกลุ่มวัยรุ่น

**กลยุทธ์ 2** พัฒนาศักยภาพเครือข่ายและบุคลากรในการจัดบริการและดูแลผู้สูงอายุแบบมีส่วนร่วม

- 3) โครงการพัฒนาคุณภาพชีวิตผู้สูงอายุเพื่อรองรับสังคมผู้สูงอายุ

**กลยุทธ์ 3** ยกระดับการจัดการรายบุคคล โดยการมีส่วนร่วมของเครือข่ายบริการ

- 4) โครงการพัฒนารูปแบบการบริการเพื่อส่งเสริมสุขภาพและป้องกันโรคไม่ติดต่อ
- 5) โครงการรู้ทันโรคเมะเร็ง
- 6) โครงการเฝ้าระวังและป้องกันแก้ไขปัญหาลุกลามโรค

2

**การจัดบริการสุขภาพที่มีคุณภาพและเป็นเลิศ**

**กลยุทธ์ 4** ยกระดับหน่วยบริการระดับปฐมภูมิให้มีขีดความสามารถในการบริหารจัดการระบบสุขภาพเชิงพื้นที่ที่เข้มแข็ง

- 7) โครงการพัฒนาระบบสุขภาพปฐมภูมิเข้มแข็ง

**กลยุทธ์ 5** พัฒนาศักยภาพระบบบริการสุขภาพ ของโรงพยาบาลทุกระดับให้มีคุณภาพได้มาตรฐาน มีความปลอดภัย ประชาชนเชื่อมั่นวางใจในระบบบริการ

- 8) โครงการพัฒนาระบบบริการสุขภาพ (Service Plan)

**กลยุทธ์ 6** พัฒนาศักยภาพระบบส่งต่อที่มีประสิทธิภาพด้วยระบบดิจิทัล

- 9) โครงการพัฒนาศักยภาพระบบส่งต่อที่มีประสิทธิภาพด้วยระบบดิจิทัล

**กลยุทธ์ 7** ยกระดับการจัดบริการแพทย์แผนไทย ส่งเสริมการใช้ยาสมุนไพร สนับสนุนการแปรรูปวัตถุดิบสมุนไพร ให้มีคุณภาพมาตรฐาน 10) โครงการยกระดับบริการการแพทย์แผนไทยและการแพทย์ทางเลือก

3

**การบริหารจัดการองค์กร บุคลากร ทรัพยากรให้มีประสิทธิภาพและประสิทธิผลสูงสุด**

**กลยุทธ์ 8** พัฒนากำลังคนให้เพียงพอ มีสมรรถนะ มีความสุขในการทำงาน

- 11) โครงการพัฒนากำลังคนด้านสุขภาพ
- 12) โครงการพัฒนาองค์กรแห่งความสุข

**กลยุทธ์ 9** พัฒนาศักยภาพระบบบริการ และยกระดับระบบข้อมูลสารสนเทศสุขภาพสู่ Digital Transformation

- 13) โครงการพัฒนาประสิทธิภาพการบริหารจัดการ การเงินการคลัง
- 14) โครงการส่งเสริมสนับสนุน Digital Transformation

**"ต้นแบบการจัดการเมืองสาธารณสุขชายแดนของประเทศในระดับนานาชาติ ระบบสุขภาพเข้มแข็ง ประชาชนและภาคีเป็นเจ้าของสู่เมืองแห่งสุขภาพที่ยั่งยืน"**



1



2



3



4



5

4

**การบริหารจัดการการสาธารณสุขชายแดนและพื้นที่เศรษฐกิจพิเศษที่มีประสิทธิภาพ**

**กลยุทธ์ 10** พัฒนาระบบการเฝ้าระวังโรคและภัยสุขภาพ ระบบหลักประกันสุขภาพ ระบบส่งต่อระหว่างประเทศ รองรับพื้นที่ชายแดน โดยการมีส่วนร่วมของภาคีเครือข่ายและประชาชน

- 15) โครงการการบริหารจัดการสาธารณสุขชายแดน

**กลยุทธ์ 11** พัฒนาศักยภาพบริการด้านอาชีวอนามัยและสิ่งแวดล้อม เพื่อรองรับพื้นที่เขตเศรษฐกิจพิเศษ

- 16) โครงการพัฒนามาตรฐานอาชีวอนามัยและสิ่งแวดล้อมในสถานบริการสาธารณสุข

5

**การพัฒนาระบบการตอบโต้ภาวะฉุกเฉินและภัยสุขภาพ**

**กลยุทธ์ 12** พัฒนาระบบการตอบโต้ภาวะฉุกเฉินและภัยสุขภาพด้วยความร่วมมือของภาคีเครือข่ายทุกระดับ

- 17) โครงการพัฒนาระบบการตอบโต้ภาวะฉุกเฉินและภัยสุขภาพ



# ประเด็นยุทธศาสตร์ที่ 1

การสร้างระบบสุขภาพเพื่อประชาชนที่ทุกคนเป็นเจ้าของ



**นางดารารัตน์ ไห้วงศ์**

**รองนายแพทย์สาธารณสุขจังหวัดสระแก้ว**





## ยุทธศาสตร์ 1

### การสร้างระบบสุขภาพ เพื่อประชาชนที่ทุกคน เป็นเจ้าของ

#### ตัวชี้วัดเป้าหมาย

1. อัตราตายมารดาจากสาเหตุที่ป้องกันได้ลดลง จากปีที่ผ่านมา
2. อัตราตายทารกต่ำกว่า 1 ปี ต่อการเกิดมีชีพ 1,000 คน ลดลง
3. อัตราการคลอดมีชีพในหญิงอายุ 10-19 ปี ลดลง
4. ร้อยละของผู้สูงอายุที่ต้องมารับบริการด้วยภาวะ Geriatric syndromes เพิ่มขึ้น

### กลยุทธ์ 1

ยกระดับความพร้อมของสถานบริการและบุคลากร และพัฒนาศักยภาพของเครือข่ายในการจัดบริการและดูแลแม่และเด็ก

#### 01 มารดาและการก่ได้รับบริการตามเกณฑ์คุณภาพ

- K1 ANC คุณภาพ ทุก รพ. /รพ.สต.
- K2 หญิงตั้งครรภ์มีภาวะโลหิตจางลดลง
- K3 เยี่ยมหลังคลอดครบตามเกณฑ์ 80%
- K4 ตำบลต้นแบบมütterครรภ์ 1,000 วันฯ ผ่านเกณฑ์การประเมินตำบลมütterครรภ์ 1,000 วัน สู่ 2,500 วัน

#### 02 เด็กมีพัฒนาการสมวัย สูงดีสมส่วน

- K1 คัดกรองพัฒนาการเด็กให้ได้ 90%
- K2 เด็กพัฒนาการล่าช้าได้รับการกระตุ้น 100 %
- K3 การดำเนินงาน สพด. 4D 100%

1. โครงการ  
มütterครรภ์ 1,000  
วัน plus 2,500  
วัน สพด.4D

#### 03 วัยรุ่นมีคุณภาพที่ดี

- K1 มีการจัดตั้งศูนย์ช่วยเหลือวัยรุ่น (ศขร.) ใน รพ./รพ.สต. ทุกแห่ง
- K2 การเข้าถึงบริการรูงยางอนามัยของวัยรุ่นในหน่วยบริการเพิ่มขึ้น

2. โครงการ  
พัฒนาสุขภาพ  
กลุ่มวัยรุ่น

### กลยุทธ์ 2

พัฒนาศักยภาพเครือข่ายและบุคลากรในการจัดบริการและดูแลผู้สูงอายุแบบมีส่วนร่วม

#### 04 ผู้สูงอายุมีคุณภาพชีวิตที่ดี

- K1 คลินิกผู้สูงอายุคุณภาพ 100%
- K2 มีระบบส่งต่อ ภายใน ภายนอก/CPG ทุก รพ./รพ.สต.
- K3 1 สถานบริการ 1 ชมรมผู้สูงอายุต้นแบบด้านสุขภาพ

3. โครงการพัฒนา  
คุณภาพชีวิต  
ผู้สูงอายุเพื่อรองรับ  
สังคมผู้สูงอายุ



# ยุทธศาสตร์ 1

## การสร้างระบบสุขภาพ เพื่อประชาชนที่ทุกคน เป็นเจ้าของ

### ตัวชี้วัดเป้าหมาย

- 5. อัตราป่วยรายใหม่ของผู้ป่วยโรคเบาหวาน และความดันโลหิตสูงลดลง
- 6. ร้อยละของผู้ป่วยเบาหวานและความดันโลหิตสูงสามารถควบคุมระดับน้ำตาลในเลือดและความดันโลหิตเพิ่มขึ้น
- 7. ร้อยละของประชาชนได้รับการคัดกรอง มะเร็งปากมดลูก มะเร็งเต้านม มะเร็งลำไส้ใหญ่
- 8. ลดอัตราฆ่าตัวตายสำเร็จ จากปีที่ผ่านมา

## กลยุทธ์ 3

ยกระดับการจัดการรายบุคคล โดยการมีส่วนร่วมของเครือข่ายบริการ

### 05 วัยทำงานห่างไกลโรค NCDs

- K1 DM และ HT รายใหม่ ลดลง5% จากปีที่ผ่านมา
- K2 DM 40% และ HT 60% good control
- K3 PCU/รพ.สต. ให้บริการผู้ป่วยโรค DM HT กลุ่มสี่เขียว 100%
- K4 หน่วยบริการมีผู้ป่วย DM remission (ต้นแบบ) อย่างน้อย 1 คน

### 4. โครงการพัฒนารูปแบบการบริการเพื่อส่งเสริมสุขภาพและป้องกันโรคไม่ติดต่อ

### 06 ลดอัตราการตายด้วยโรคมะเร็ง

- K1 คัดกรอง cervical cancer ด้วย HPV DNA test ในสตรีอายุ 30-60 ปี 70%
- K2 คัดกรอง Colorectal Cancer ในประชากรอายุ 50-70 ปี 55%
- K3 คัดกรองมะเร็งช่องปาก ในประชากรอายุ 40 ปีขึ้นไป 40%

### 5. โครงการรู้ทันโรคมะเร็ง

### 07 ประชาชนกลุ่มเป้าหมายเข้าถึงบริการคัดกรองสุขภาพจิต

- K1 ตำบลวัดซินใจ 1 อำเภอ 1 ตำบล ต้นแบบ
- K2 จำนวนการใช้ Mental Health Check In ในกลุ่มวัยเรียนและวัยทำงาน เพิ่มขึ้น ร้อยละ 20
- K3 1 อำเภอ 1 โรงเรียน นักเรียนจิตดี

### 6. โครงการเฝ้าระวังและป้องกันแก้ไขปัญหสุขภาพจิต





## ประเด็นยุทธศาสตร์ที่ 2

### การจัดบริการสุขภาพที่มีคุณภาพและเป็นเลิศ



นายแพทย์อิทธิพล อุดตมะปัญญา

รองนายแพทย์สาธารณสุขจังหวัดสระแก้ว



## ยุทธศาสตร์ 2

### การจัดบริการสุขภาพที่มีคุณภาพและเป็นเลิศ

#### ตัวชี้วัดเป้าหมาย

- 9. หน่วยบริการปฐมภูมิและเครือข่ายหน่วยบริการปฐมภูมิ มีคุณภาพมาตรฐาน ร้อยละ 80
- 10. ประชาชนเข้าถึงบริการ หน่วยบริการปฐมภูมิและเครือข่ายหน่วยบริการปฐมภูมิ ร้อยละ 60 (แยก 5 สาขา Excellence และรายโรคที่สำคัญ NCD,ANC,LTC,คัดกรองมะเร็ง,1669)

## กลยุทธ์ 4

ยกระดับหน่วยบริการระดับปฐมภูมิให้มีขีดความสามารถในการบริหารจัดการระบบสุขภาพเชิงพื้นที่ที่เข้มแข็ง

## O8 พัฒนาหน่วยบริการปฐมภูมิและเครือข่ายหน่วยบริการปฐมภูมิให้ได้คุณภาพมาตรฐาน

K1 หน่วยบริการปฐมภูมิผ่านเกณฑ์คุณภาพมาตรฐานบริการสุขภาพปฐมภูมิ 80%

K2 ประชาชนเข้าถึงบริการหน่วยบริการปฐมภูมิและเครือข่ายหน่วยบริการปฐมภูมิ 60%

(5 สาขาหลัก + NCD, ANC, LTC, คัดกรองมะเร็ง, 1669)

## 7. โครงการ โครงการพัฒนาระบบสุขภาพปฐมภูมิเข้มแข็ง





## ยุทธศาสตร์ 2

### การจัดบริการสุขภาพ ที่มีคุณภาพและเป็น เลิศ

#### ตัวชี้วัดเป้าหมาย

- 11. ร้อยละของการเข้าถึงบริการด้านอุบัติเหตุ และฉุกเฉิน ร้อยละ 26.5
- 12. อัตราผู้ป่วยตายของผู้ป่วยโรคหัวใจ มะเร็ง ทารกแรกเกิด ตลอดเลือดสมอง (Stroke < ร้อยละ 7 , STEMI < ร้อยละ 10 , Cancer < ลดลงจาก Base line ,New Born < 4:1,000 เกิดมีชีพ)

## กลยุทธ์ 5

พัฒนาศักยภาพระบบบริการสุขภาพของโรงพยาบาลทุกระดับให้มีคุณภาพได้มาตรฐาน มีความปลอดภัย ประชาชนเชื่อมั่น วางใจในระบบบริการ

## O9 หน่วยบริการทุกระดับมีศักยภาพเพิ่มขึ้น

- K1 รพ.ทุกแห่ง จัดบริการตามแผนพัฒนาศักยภาพ (Service Delivery) 100%
- K2 บุคลากรได้รับการพัฒนาตามแผน (ส่งเรียน/อบรม) 80%
- K3 รายการงบลงทุน (ครุภัณฑ์/สิ่งก่อสร้าง) ได้รับการจัดหาตามแผน 80%
- K4 ศักยภาพการจัดบริการผู้ป่วยในเพิ่มขึ้น (Active Bed รพช. 60% , CMI 0.7)
- K5 การส่งต่อออกนอกจังหวัด 5 สาขา Excellence ลดลง 5%

## O10 ลดแออัด ลดรอยัล ลด Walk in

- K1 ลด OP Visit น้อยกว่ามัธยฐาน 3 ปี, ลดรอยัลไม่เกิน 1 ชม. 30 นาที)
- K2 รพศ./รพท. มีการจัดบริการดูแลผู้ป่วยในที่บ้าน (Home ward) 100%
- K3 รพ.จัดบริการการแพทย์ทางไกล (Telemedicine) กลุ่มเป้าหมายที่สำคัญ 100%

## 8. พัฒนาระบบบริการสุขภาพ (Service Plan) จังหวัดสระแก้ว



## ยุทธศาสตร์ 2

### การจัดบริการสุขภาพที่มีคุณภาพและเป็นเลิศ

#### ตัวชี้วัดเป้าหมาย

13. รพศ./รพท.ผ่านเกณฑ์ Good Referral Center
14. การปฏิเสธการส่งต่อภายในจังหวัด ร้อยละ 0 ต่อเนื่องด้วยการแพทย์แผนไทยร้อยละ 80
15. ร้อยละของจำนวนผู้ป่วย Intermediate Care ได้รับการดูแลด้วยการแพทย์แผนไทยและการแพทย์ทางเลือก ร้อยละ 25
16. ผู้ป่วย Palliative Care ได้รับการฟื้นฟูต่อเนื่องด้วยแพทย์แผนไทยร้อยละ 50
17. มูลค่าการใช้ยาสมุนไพรของหน่วยบริการเพิ่มขึ้น ร้อยละ 6

## กลยุทธ์ 6

พัฒนาศักยภาพระบบส่งต่อที่มีประสิทธิภาพด้วยระบบดิจิทัล

### O11 ศูนย์ส่งต่อที่มีประสิทธิภาพได้มาตรฐาน

- K1 รพศ./รพท.ผ่านมาตรฐานศูนย์ส่งต่อคุณภาพ (8 องค์ประกอบ) 100%
- K2 จังหวัดมีคู่มือระบบส่งต่อ 5 Excellence และรายโรคที่สำคัญ 1 เล่ม
- K3 จังหวัดมีการพัฒนาระบบ Ambulance Operation Center (AOC) รพร.สระแก้ว

### 9. โครงการพัฒนาศักยภาพระบบส่งต่อที่มีประสิทธิภาพด้วยระบบดิจิทัล

## กลยุทธ์ 7

ยกระดับการจัดบริการแพทย์แผนไทย ส่งเสริมการใช้ยาสมุนไพร สนับสนุนการแปรรูปวัตถุดิบสมุนไพร ให้มีคุณภาพมาตรฐาน

### O12 เพิ่มระบบบริการด้านการแพทย์แผนไทยในการดูแลผู้ป่วย

- K1 ผู้ป่วย Intermediate care ได้รับการฟื้นฟูด้วยแพทย์แผนไทย 25%
- K2 ผู้ป่วย Palliative Care ได้รับการฟื้นฟูด้วยศาสตร์แพทย์แผนไทย 50%
- K3 ผู้ป่วย โรคสะกดเงิน ได้รับการรักษาด้วยแพทย์แผนไทยและแพทย์ทางเลือก 50%
- K4 การดูแลมารดาหลังคลอดด้วยแพทย์แผนไทย 80%
- K5 เครื่องช่วยบริการมีนวัตกรรม หรืองานวิจัยแพทย์แผนไทย อำเภอละ 1 เรื่องต่อปี

### 10. โครงการยกระดับบริการการแพทย์แผนไทยและการแพทย์ทางเลือก จังหวัดสระแก้ว

### O13 การใช้ยาสมุนไพรในหน่วยบริการ

- K1 มูลค่าการใช้ยาสมุนไพรของหน่วยบริการเพิ่มขึ้น ร้อยละ 6
- K2 ส่งเสริมการใช้ยาสมุนไพร(ในจังหวัด) อย่างน้อย 14 รายการ ได้แก่ ขมิ้นชัน ฟ้าทะลายโจร ยาแก้ไอมะขามป้อม น้ำมันไพล เถาวัลย์เปรียง

### O14 การพัฒนาเมืองสมุนไพร

- K1 มูลค่าการจำหน่ายวัตถุดิบสมุนไพรเพิ่มขึ้นร้อยละ 3 ต่อปี



## ประเด็นยุทธศาสตร์ที่ 3

การบริหารจัดการองค์กร บุคลากร ทรัพยากรให้มีประสิทธิภาพและประสิทธิผลสูงสุด



นายไพรัชต์วีริต วิริยะภักคพงศ์

รองนายแพทย์สาธารณสุขจังหวัดสระแก้ว





### ยุทธศาสตร์ 3

#### การบริหารจัดการองค์กร บุคลากร ทรัพยากรให้มี ประสิทธิภาพและ ประสิทธิผลสูงสุด

##### ตัวชี้วัดเป้าหมาย

- 18. หน่วยบริการมีจำนวนบุคลากรที่เพียงพอต่อการจัดบริการตาม Service Plan
- 19. บุคลากรมีสมรรถนะด้านบริหาร ด้านบริการ ด้านวิชาการ
- 20. หน่วยบริการเป็นองค์กรแห่งความสุข

### กลยุทธ์ 8

พัฒนากำลังคนให้เพียงพอ มีสมรรถนะ มีความสุขในการทำงาน

#### 015 หน่วยบริการมีการจัดการอัตรากำลังที่เพียงพอต่อการจัดบริการตาม Service Plan

K1 หน่วยบริการมีแผนพัฒนาอัตรากำลังตาม Service Plan 100%

K2 Service Plan มีบุคลากรเพียงพอตามเกณฑ์ของแต่ละสาขา

#### 016 บุคลากรมีสมรรถนะด้านบริหาร ด้านบริการ ด้านวิชาการ

K1 สสจ รพท. รพช. สสอ. มี HR clinic 100%

K2 บุคลากรได้รับการพัฒนาสมรรถนะตามแผนพัฒนาบุคลากร 100%

#### 017 หน่วยบริการมีการพัฒนาองค์กรแห่งความสุข

K1 หน่วยบริการมีแผนพัฒนาเพื่อยกระดับความสุขของบุคลากรตามดัชนี Happinometer 100%

K2 หน่วยบริการผ่านเกณฑ์การประเมินองค์กรแห่งความสุข 100%

#### 11. โครงการพัฒนากำลังคนด้านสุขภาพจังหวัดสระแก้ว

#### 12.โครงการพัฒนาองค์กรแห่งความสุข



## กลยุทธ์ 9

พัฒนาองค์กรธรรมาภิบาล  
และยกระดับระบบข้อมูล  
สารสนเทศสุขภาพสู่ Digital  
Transformation

### 018 หน่วยบริการมีประสิทธิภาพการบริหารจัดการ การเงินการคลัง

- K1 หน่วยบริการไม่มีวิกฤติทางการเงินระดับ 4-7 100%
- K2 หน่วยบริการมีผลประเมินศูนย์จัดเก็บรายได้คุณภาพ ระดับ A 80%
- K3 หน่วยบริการมีผลการประเมินประสิทธิภาพ Total Performance Score ผ่านเกณฑ์ระดับ A, B 80%

### 13. โครงการพัฒนาประสิทธิภาพการบริหารจัดการการเงินการคลัง

## ยุทธศาสตร์ 3

**การบริหารจัดการองค์กร  
บุคลากร ทรัพยากรให้มี  
ประสิทธิภาพและ  
ประสิทธิผลสูงสุด**

ตัวชี้วัดเป้าหมาย

21. หน่วยบริการ เป็นองค์กรธรรมาภิบาล

### 019 หน่วยบริการมีการยกระดับระบบบริการสู่ Digital Health Transformation

- K1 หน่วยบริการผ่านการประเมินมาตรฐานระบบบริการสุขภาพ(ด้าน9) ร้อยละ 100
- K2 หน่วยบริการมีและใช้ระบบ Hos on Web ร้อยละ 100
- K3 หน่วยบริการมีและใช้ IPD Paper Less ร้อยละ 100
- K4 รพ. ทุกแห่งมี Software สนับสนุนงาน Back Office ไม่น้อยกว่า 12 ระบบ
  - สสอ. มี Software สนับสนุนงาน Back Office ไม่น้อยกว่า 7 ระบบ
- K5 หน่วยงานในสังกัดมีการใช้ ระบบ Plan-D(สารบัญ แผนงานโครงการ) ร้อยละ 100

### 14. โครงการส่งเสริมสนับสนุน Digital Transformation



## ประเด็นยุทธศาสตร์ที่ 4

การบริหารจัดการการสาธารณสุขชายแดนและพื้นที่เขตเศรษฐกิจพิเศษจังหวัดสระแก้ว



**นางล่องจันทร์ คำภีรานนท์**

**รองนายแพทย์สาธารณสุขจังหวัดสระแก้ว**





## ยุทธศาสตร์ 4

### การบริหารจัดการการสาธารณสุขชายแดนและพื้นที่เศรษฐกิจพิเศษที่มีประสิทธิภาพ

#### ตัวชี้วัดเป้าหมาย

- 22. อัตราป่วยด้วยโรคติดต่อ และภัยสุขภาพที่สำคัญลดลงจากค่านัยยฐาน 5 ปีย้อนหลัง (ใช้เลือดออก มาลาเรีย ไข้โรค โรคติดต่อทางเพศสัมพันธ์ โรคอุบัติใหม่-อุบัติซ้ำ)
- 23. อัตราป่วยด้วยโรคจากการประกอบอาชีพลดลง

## กลยุทธ์ 10

พัฒนาระบบการเฝ้าระวังโรคและภัยสุขภาพ ระบบหลักประกันสุขภาพ ระบบส่งต่อระหว่างประเทศ รองรับพื้นที่ชายแดน โดยการมีส่วนร่วมของภาคีเครือข่ายและประชาชน

### O20 เครือข่ายการเฝ้าระวัง ควบคุมโรคและภัยสุขภาพที่ครอบคลุมและได้มาตรฐาน

- K1 มีเครือข่ายการเฝ้าระวังควบคุมโรคติดต่อชายแดนผ่านการประเมินมาตรฐาน CDCU
- K2 มีเครือข่ายเฝ้าระวังด้านมาตรฐานอาหารและผลิตภัณฑ์สุขภาพในพื้นที่ด่านถาวร และจุดผ่อนปรนทุกแห่ง (6 แห่ง)

### O21 แรงงานต่างด้าวมีหลักประกันสุขภาพ

- K1 คนต่างด้าวเข้าเมืองถูกกฎหมาย มีหลักประกันสุขภาพ 90%
- K2 คนต่างด้าวเข้าเมืองถูกกฎหมายได้รับการตรวจสุขภาพ 90%
- K3 แรงงานต่างด้าวที่เข้าเมืองไร้สิทธิ์มีหลักประกันสุขภาพผ่าน M-Fund 70%

### O22 ระบบส่งต่อผู้ป่วยระหว่างประเทศที่มีคุณภาพ

- K1 มีศูนย์ส่งต่อข้ามแดนที่ได้มาตรฐาน 4 ด้าน

## กลยุทธ์ 11

พัฒนาสถานบริการด้านอาชีวอนามัยและสิ่งแวดล้อมเพื่อรองรับพื้นที่เขตเศรษฐกิจพิเศษ

### O23 สถานบริการสาธารณสุขมีมาตรฐานด้านอาชีวอนามัย

- K1 รพท.มีคลินิกโรคจากการประกอบอาชีพและสิ่งแวดล้อม 100%
- K2 รพช.ผ่านการประเมินมาตรฐานอาชีวอนามัยระดับดี 100%
- K3 พ.สต. ทุกแห่งในอำเภอเขตเศรษฐกิจพิเศษ (37) ผ่านการประเมินระดับเริ่มต้นพัฒนา 80%

### 15. โครงการพัฒนาการบริหารจัดการสาธารณสุขชายแดนจังหวัดสระแก้ว

### 16. โครงการพัฒนามาตรฐานอาชีวอนามัยและสิ่งแวดล้อมในสถานบริการสาธารณสุขจังหวัดสระแก้ว



## ประเด็นยุทธศาสตร์ที่ 5

การพัฒนาศักยภาพเครือข่ายและระบบการตอบโต้ภาวะฉุกเฉินและภัยสุขภาพ



**นายสมเกียรติ ทองเล็ก**

**รองนายแพทย์สาธารณสุขจังหวัดสระแก้ว**



## ยุทธศาสตร์ 5

### การพัฒนาระบบการตอบโต้ ภาวะฉุกเฉินและภัยสุขภาพ

#### ตัวชี้วัดเป้าหมาย

24. ร้อยละ 80 ของเหตุการณ์โรคระบาด และภัยสุขภาพที่สามารถควบคุมให้สงบได้ในเวลาที่กำหนด

## กลยุทธ์ 12

พัฒนาระบบการตอบโต้ภาวะฉุกเฉินและภัยสุขภาพด้วยความร่วมมือของภาคีเครือข่ายทุกระดับ

## O24 มีระบบตอบโต้ภาวะฉุกเฉินด้านการแพทย์และสาธารณสุขที่มีประสิทธิภาพทั้งระดับจังหวัดและอำเภอ

K1 ทุกอำเภอมีศูนย์ปฏิบัติการตอบโต้ภาวะฉุกเฉินที่เป็นรูปธรรม  
K2 มีระบบบัญชาการเหตุการณ์ที่สามารถตอบสนองและสอดคล้องกับโรคและภัยสุขภาพที่มีประสิทธิภาพ

## O25 บุคลากรสาธารณสุขและเครือข่าย มีศักยภาพและเพียงพอ

K1 ทุกอำเภอมีการเตรียมความพร้อมตอบโต้ภาวะฉุกเฉินที่สอดคล้องกับโรคและภัยสุขภาพ  
K2 มีการเตรียมความพร้อมและซ้อมแผนตอบโต้ภาวะฉุกเฉินโรคและภัยสุขภาพทั้ง 3 ภัย

## 17. โครงการพัฒนาระบบการตอบโต้ภาวะฉุกเฉินและภัยสุขภาพ





# สรุปงบประมาณ ตามแผนปฏิบัติการราชการ ของสำนักงานสาธารณสุขจังหวัดสระแก้ว ประจำปีงบประมาณ พ.ศ.2567







## สรุปงบประมาณแผนปฏิบัติการ สสจ.สระแก้ว ประจำปีงบประมาณ พ.ศ.2567

ลำดับ	กลุ่มงาน	จำนวนแผนงาน/โครงการ			งบประมาณ สสจ.			งบประมาณจากแหล่งอื่น			รวม งบประมาณ ทั้งสิ้น
		ยุทธศาสตร์	งานประจำ/ ปกติ	รวม	ยุทธศาสตร์	งานประจำ	รวมงบประมาณ หน่วยงาน	ยุทธศาสตร์	งานประจำ	รวมงบประมาณ แหล่งอื่น	
1	กลุ่มงานบริหารทั่วไป	0	1	1	-	223,040	223,040	-	-	-	223,040
2	กลุ่มงานพัฒนายุทธศาสตร์สาธารณสุข	2	1	3	188,500	444,290	632,790	-	50,850	50,850	683,640
3	กลุ่มกฎหมาย	0	1	1	-	27,000	27,000	-	-	-	27,000
5	กลุ่มงานคุ้มครองผู้บริโภค	0	3	3	-	44,000	44,000	-	998,410	998,410	1,042,410
6	กลุ่มงานส่งเสริมสุขภาพ	3	2	5	225,245	63,960	289,205	2,311,500	77,880	2,389,380	2,678,585
7	กลุ่มงานอนามัยสิ่งแวดล้อมและอาชีวอนามัย	0	1	1	-	-	-	-	188,965	188,965	188,965
8	กลุ่มงานพัฒนาคุณภาพและรูปแบบบริการ	2	1	3	-	134,195	134,195	209,300	1,262,100	1,471,400	1,605,595
9	กลุ่มงานการแพทย์แผนไทยและการแพทย์ทางเลือก	1	1	2	29,400	-	29,400	-	196,780	196,780	226,180
10	กลุ่มงานทันตสาธารณสุข	0	1	1	-	65,910	65,910	-	-	-	65,910
11	กลุ่มงานบริหารทรัพยากรบุคคล	1	1	2	444,020	171,075	615,095	-	-	-	615,095
12	กลุ่มงานประกันสุขภาพ	2	2	4	-	139,400	139,400	120,823	376,512	497,335	636,735
14	กลุ่มงานควบคุมโรคติดต่อ	2	2	4	337,700	28,100	365,800	746,640	997,220	1,743,860	2,109,660
15	กลุ่มงานควบคุมโรคไม่ติดต่อ	1	3	4	29,760	28,560	58,320	-	907,455	907,455	965,775
4	งานตรวจสอบภายใน	0	2	2	-	45,700	45,700	-	-	-	45,700
13	งานสุขภาพจิตและยาเสพติด	1	3	4	-	-	-	16,500	3,035,512	3,052,012	3,052,012
16	งานสุขศึกษาและประชาสัมพันธ์	0	1	1	-	66,580	66,580	-	-	-	66,580
	<b>รวม</b>	<b>15</b>	<b>26</b>	<b>41</b>	<b>1,254,625</b>	<b>1,481,810</b>	<b>2,736,435</b>	<b>3,404,763</b>	<b>8,091,684</b>	<b>11,496,447</b>	<b>14,232,882</b>

ลงชื่อ.....ผู้เสนอแผน  
( นางกัญญาวิรัตน์ จตุพรเจริญชัย )  
ตำแหน่ง หัวหน้ากลุ่มงานพัฒนายุทธศาสตร์สาธารณสุข

ลงชื่อ.....ผู้เห็นชอบแผน  
( นายไพรัชต์วิจิต วิริยะภักดิ์พงศ์ )  
ตำแหน่ง นักวิชาการสาธารณสุขเชี่ยวชาญ (ด้านบริการทางวิชาการ)

ลงชื่อ.....ผู้เห็นชอบแผน  
( นางสองจันทร์ คำภีรานนท์ )  
ตำแหน่ง นักวิชาการสาธารณสุขชำนาญการพิเศษ

ลงชื่อ.....ผู้เห็นชอบแผน  
( นางดารารัตน์ ไหว้งค์ )  
ตำแหน่ง นักวิชาการสาธารณสุขเชี่ยวชาญ (ด้านส่งเสริมพัฒนา)

ลงชื่อ.....ผู้อนุมัติแผน  
( นายธราพงษ์ กัปปโก )  
ตำแหน่ง นายแพทย์สาธารณสุขจังหวัดสระแก้ว

ลงชื่อ.....ผู้เห็นชอบแผน  
( นายสมเกียรติ ทองเล็ก )  
ตำแหน่ง นักวิชาการสาธารณสุขชำนาญการพิเศษ

ลงชื่อ.....ผู้เห็นชอบแผน  
( นายอิทธิพล อุดมตะปัญญา )  
ตำแหน่ง นายแพทย์เชี่ยวชาญ (ด้านเวชกรรมป้องกัน)



## สรุปงบประมาณ แผนปฏิบัติราชการสำนักงานสาธารณสุขจังหวัดสระแก้ว ประจำปีงบประมาณ พ.ศ. 2567 (ยุทธศาสตร์)

ลำดับ	กลุ่มงาน	ชื่อโครงการ	แหล่งงบประมาณ									รวมทั้งสิ้น	
			สจ.สก.	แหล่งอื่น									
				พัฒนา จ.	พมจ.	สสป.	สพด.	กรม ชณม.	ต่างตัว	กรม สจ.	กยผ.		TICA
<b>ประเด็นยุทธศาสตร์ 1</b>												<b>2,583,005</b>	
1	ส่งเสริม	โครงการมหัศจรรย์ 1,000 วัน Plus 2,500 วัน และสถานพัฒนาเด็กปฐมวัย	128,420	1,200,000	106,500				5,000			1,439,920	
2	ส่งเสริม	โครงการ พัฒนาสุขภาพวัยรุ่น	37,425									37,425	
3	ส่งเสริม	โครงการพัฒนาคุณภาพชีวิตผู้สูงอายุเพื่อรองรับสังคมผู้สูงอายุ จังหวัดสระแก้ว ประจำปีงบประมาณ พ.ศ. 2567	59,400	1,000,000								1,059,400	
4	NCD	โครงการ รู้ทันโรคมะเร็ง ปีงบประมาณ พ.ศ. 2567	29,760									29,760	
5	สุขภาพจิต	โครงการพัฒนาการดำเนินงานสุขภาพจิต จังหวัดสระแก้ว ประจำปีงบประมาณ พ.ศ. 2567								16,500		16,500	
<b>ประเด็นยุทธศาสตร์ 2</b>												<b>400,200</b>	
6	พยส.	โครงการพัฒนาระบบบริการสุขภาพ (Service Plan) จังหวัดสระแก้ว ปีงบประมาณ พ.ศ.2567	161,500									161,500	
7	คุณภาพ	โครงการพัฒนาระบบสุขภาพปฐมภูมิ จังหวัดสระแก้ว ปีงบประมาณ พ.ศ. 2567				205,100						205,100	
8	คุณภาพ	โครงการพัฒนาศักยภาพระบบส่งต่อที่มีประสิทธิภาพด้วยระบบดิจิทัล จังหวัดสระแก้ว ปีงบประมาณ พ.ศ. 2567					4,200					4,200	
9	แผนไทย	โครงการยกระดับบริการการแพทย์แผนไทยและการแพทย์	29,400									29,400	
<b>ประเด็นยุทธศาสตร์ 3</b>												<b>530,968</b>	
10	พยส.	โครงการพัฒนาระบบสารสนเทศเพื่อการปฏิบัติงานด้านสุขภาพจังหวัดสระแก้ว ประจำปีงบประมาณ พ.ศ. 2567	27,000									27,000	
11	ประกัน	โครงการพัฒนาประสิทธิภาพการบริหารจัดการการเงินการคลัง							59,948			59,948	
12	ทรัพย์สิน	โครงการพัฒนาองค์กรแห่งความสุขจังหวัดสระแก้ว	444,020									444,020	
<b>ประเด็นยุทธศาสตร์ 4</b>												<b>583,265</b>	
13	ประกัน	โครงการพัฒนาการบริหารจัดการสาธารณสุขชายแดนจังหวัดสระแก้ว							60,875			60,875	
14	ควบคุมโรค	โครงการพัฒนาการบริหารจัดการสาธารณสุขชายแดน จังหวัดสระแก้ว ประจำปีงบประมาณ พ.ศ. 2567								172,500	349,890	522,390	
<b>ประเด็นยุทธศาสตร์ 5</b>												<b>561,950</b>	
15	ควบคุมโรค	โครงการพัฒนาศักยภาพระบบตอบโต้ภาวะฉุกเฉินด้านการแพทย์และสาธารณสุขจังหวัดสระแก้ว ปีงบประมาณ พ.ศ. 2567	337,700				224,250			0		561,950	
<b>รวมทั้งสิ้น</b>			<b>1,254,625</b>	<b>2,200,000</b>	<b>106,500</b>	<b>205,100</b>	<b>228,450</b>	<b>5,000</b>	<b>120,823</b>	<b>16,500</b>	<b>172,500</b>	<b>349,890</b>	<b>4,659,388</b>



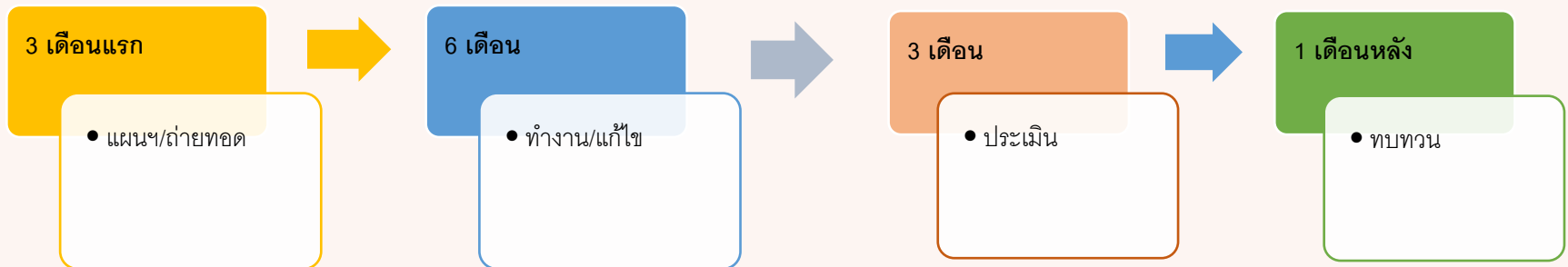
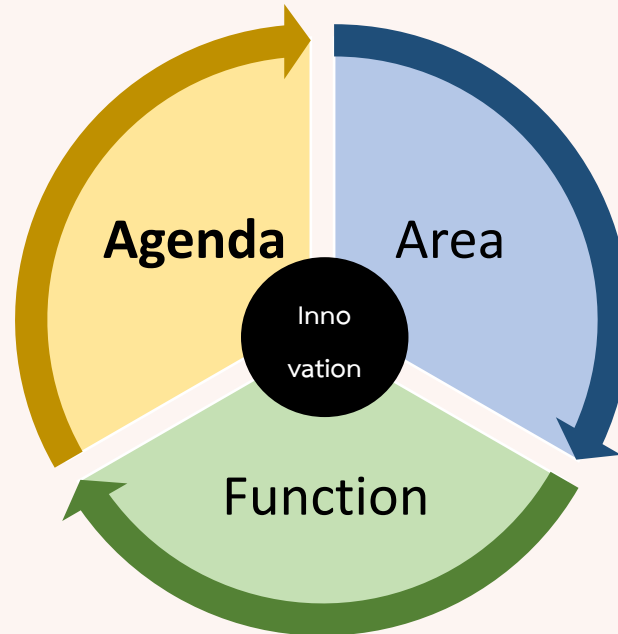


# การบริหารยุทธศาสตร์ และการควบคุมกำกับ





## การบริหารยุทธศาสตร์สุขภาพ จังหวัดสระแก้ว ปีงบประมาณ พ.ศ.2567









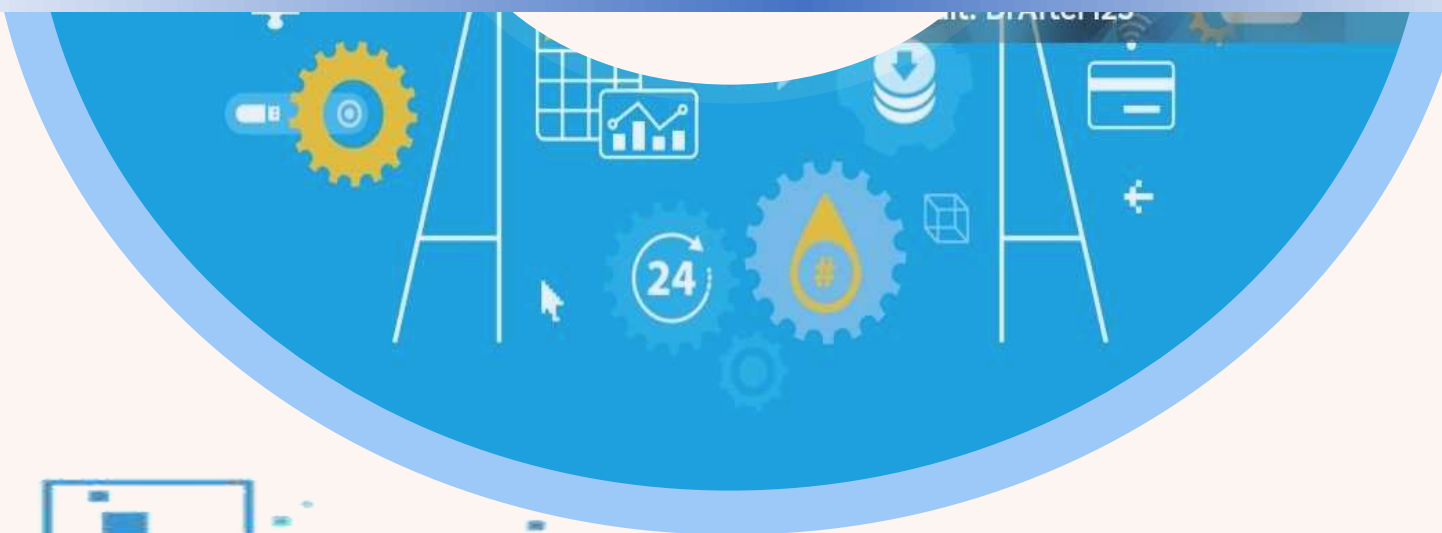
# ภาคผนวก





## ภาคผนวก 1

### Timeline การจัดทำแผนปีงบประมาณ พ.ศ. 2567 จังหวัดสระแก้ว





## Timeline การจัดทำแผน ปิงบประมาณ พ.ศ.2567 จังหวัดสระแก้ว

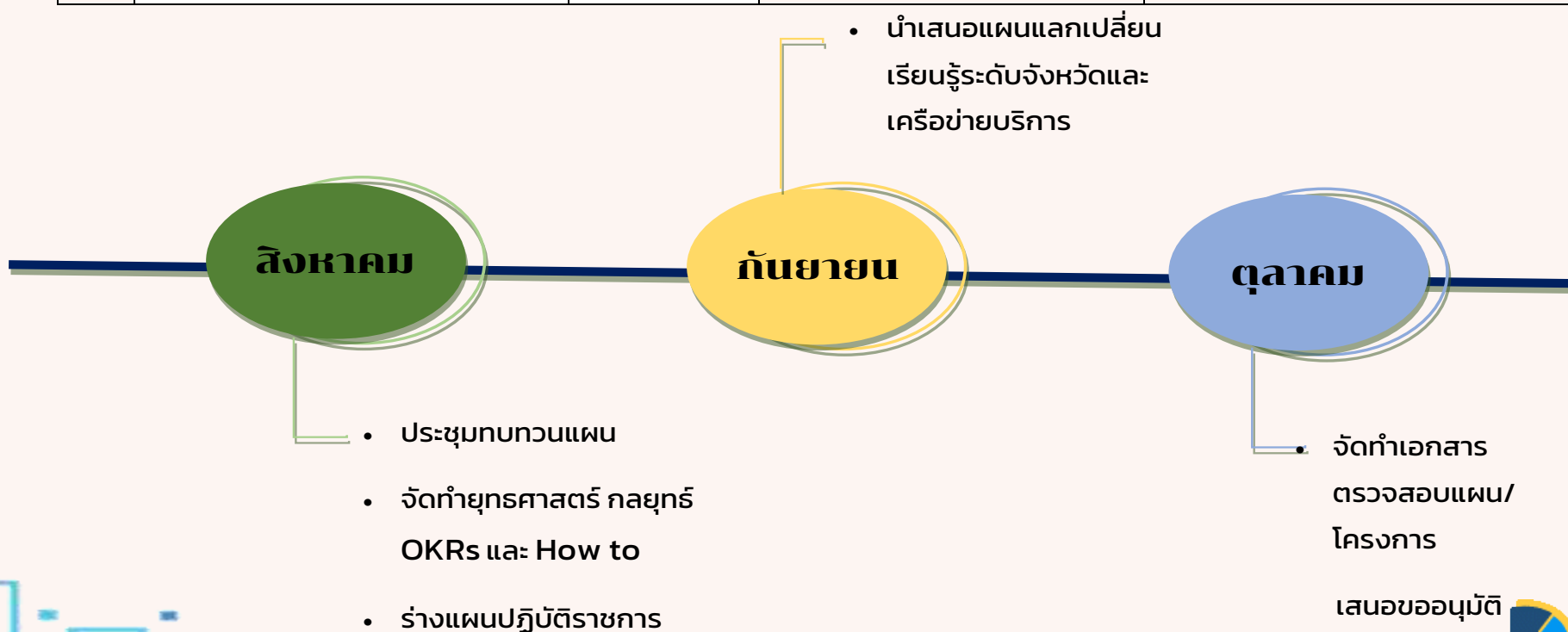
ลำดับ	กิจกรรม	วัน/เดือน/ปี	กลุ่มเป้าหมาย	ผลผลิต/ผลลัพธ์
1	การจัดทำ (ร่าง) แผนและแนวทางการจัดทำแผนปฏิบัติราชการด้านสาธารณสุข จังหวัดสระแก้ว ประจำปีงบประมาณ พ.ศ.2567	วันที่ 15 สิงหาคม 2566	รอง นพ.สสจ./หัวหน้ากลุ่มงาน/ ผู้รับผิดชอบตัวชี้วัดระดับจังหวัด/ผอ. รพ./สสอ./ผู้ช่วย สสอ./ผู้แทน รพ.สต.	1.ผลการดำเนินงาน ปี 2566 และสรุปปัญหา/สาเหตุ ปัญหา 2.ผลการทบทวนแผนยุทธศาสตร์ เป้าประสงค์ วิสัยทัศน์ พันธกิจและยุทธศาสตร์ 3.ผลการทบทวนตัวชี้วัด/OKRs
2	ประชุมเพื่อนำยุทธศาสตร์สู่การปฏิบัติ และ ตัวชี้วัด	วันที่ 22 สิงหาคม 2566	รอง นพ.สสจ./หัวหน้ากลุ่มงาน/ ผู้รับผิดชอบตัวชี้วัดระดับจังหวัด/ผอ. รพ./สสอ./ผู้ช่วย สสอ./ผู้แทน รพ.สต.	- วิเคราะห์ผลการดำเนินงาน จุดแข็ง จุดอ่อน ปัจจัยที่ทำให้ ให้สำเร็จ ประเด็นที่ต้องพัฒนาต่อยอด ในภาพรวมจังหวัด และ เครือข่ายบริการ โดยกำหนดเป็นเป้าหมายที่ต่อ ยอกจากเดิมและเริ่มใหม่
3	ประชุมเพื่อนำเสนอแผน แลกเปลี่ยน เรียนรู้ระดับจังหวัดและเครือข่าย บริการ	วันที่ 21-22 กันยายน 2566	รอง นพ.สสจ./หัวหน้ากลุ่มงาน/ ผู้รับผิดชอบตัวชี้วัดระดับจังหวัด/ผอ. รพ./สสอ./ผู้ช่วย สสอ./ผู้แทน รพ.สต.	ได้แผนงาน/โครงการดำเนินงานของจังหวัด/เครือข่ายที่ ได้รับการเสนอแนะ ปรับแก้ (วันที่ 21 กันยายน 2566 นำเสนอภาพรวมจังหวัด, วันที่ 22 กันยายน 2566 พื้นที่ นำเสนอ)
4	จัดทำเอกสาร ตรวจสอบแผนงาน/ โครงการ	วันที่ 25-29 กันยายน 2566	กลุ่มงาน/รพ./สสอ./รพ.สต.	กลุ่มงาน/งาน/เครือข่าย จัดทำแผนปฏิบัติการ แผนเงิน บำรุง และโครงการ
5	เสนอขออนุมัติแผนเงินบำรุง แผนปฏิบัติการ	ภายในเดือน ตุลาคม 2566	กลุ่มงาน/รพ./สสอ./รพ.สต.	แผนเงินบำรุง แผนปฏิบัติการได้รับการอนุมัติดำเนินงาน





## Timeline การจัดทำแผน ปีงบประมาณ พ.ศ.2567 จังหวัดสระแก้ว

ลำดับ	กิจกรรม	วัน/เดือน/ปี	กลุ่มเป้าหมาย	ผลผลิต/ผลลัพธ์
7	ควบคุม กำกับ ติดตาม	ทุกเดือน	คณะกรรมการ คปสจ.	ติดตามความก้าวหน้า ในที่ประชุม คปสจ/หน.กลุ่มงาน ทุกเดือน
8	นิเทศงานและเยี่ยมเสริมพลัง	มค.-กพ. 2567	รองนพ.สสจ./หัวหน้า กลุ่มงาน/ผอ.รพ./สสอ./รพ.สต.	ดำเนินการร่วมกับ คปสอ.ติดตาม ใช้ข้อมูลการติดตามงานมาเป็นข้อมูลนำเข้า
9	ประเมินผล	มีย.- กค. 2567	รองนพ.สสจ./หัวหน้ากลุ่มงาน/ผอ.รพ./สสอ./รพ.สต.	





## ภาคผนวก 2

### กระบวนการและขั้นตอนในการจัดทำแผนและอนุมัติ





ผังกระบวนการขั้นตอนการเสนออนุมัติแผนงานและโครงการ สำนักงานสาธารณสุขจังหวัดสระแก้ว ประจำปีงบประมาณ พ.ศ.2567

ลำดับที่	ผังกระบวนการ	รายละเอียดงาน	ระยะเวลา	ผู้รับผิดชอบ	เอกสารที่เกี่ยวข้อง
๑	หน่วยงาน	หน่วยงานจัดทำแผนงานปฏิบัติราชการพร้อมหนังสือปะหน้าเลขอ	-	ผู้รับผิดชอบแต่ละแผน	เล่มแผน
๒	ผู้รับผิดชอบงานแต่ละหน่วยงาน	ตรวจสอบรายละเอียดแผน กิจกรรม ผลผลิต ตัวชี้วัด กลุ่มเป้าหมาย งบประมาณ ระยะเวลาดำเนินงาน และผู้รับผิดชอบ พร้อมลงนามกำกับผู้เสนอแผน และผู้เห็นชอบแผน	๑ วัน	ผู้รับผิดชอบงานแผนของเครือข่ายระดับอำเภอ	
๓	จรรยา สลจ.สระแก้ว	ส่งหนังสือ และแจ้ง	๑ วัน	งานธุรการ สลจ.สระแก้ว	ทะเบียนรับหนังสือ
๔	กลุ่มงานพัฒนายุทธศาสตร์/งานตรวจสอบภายในและควบคุมภายใน	ตรวจสอบรายละเอียดความสอดคล้อง แผน กิจกรรม ผลผลิต ตัวชี้วัด กลุ่มเป้าหมาย งบประมาณ ระยะเวลาดำเนินงาน และผู้รับผิดชอบ เสนอ รอง นท. สลจ. และ นท. สลจ.	๔ วัน	กลุ่มงานพัฒนายุทธศาสตร์ สลจ. สระแก้ว/งานตรวจสอบภายในและควบคุมภายใน	ทะเบียนรับหนังสือ
๕	นท. สลจ.	- นท. สลจ. สระแก้ว พิจารณาลงนามอนุมัติ	-	กลุ่มงานพัฒนายุทธศาสตร์ สลจ. สระแก้ว	ทะเบียนรับหนังสือ
๖	หน่วยงาน	กลุ่มงานพัฒนายุทธศาสตร์ฯ ทำหนังสือปะหน้าเลขอ นท. สลจ. ลงนามลงคืนหน่วยงานเจ้าของแผนงานปฏิบัติราชการ หน่วยงาน วิเคราะห์แผนเพื่อพิจารณาเขียนโครงการ - กิจกรรมประชุมเชิงปฏิบัติการ/อบรม/สัมมนา/OD - โครงการเชิงวิชาการภาพรวม	๑ วัน	กลุ่มงานพัฒนายุทธศาสตร์ฯ สลจ. สระแก้ว หน่วยงานผู้รับผิดชอบโครงการ	ทะเบียนส่งหนังสือ เล่มแผนงานโครงการ
๗	ตรวจสอบโครงการแต่ละหน่วยบริการ	- ตรวจสอบรายละเอียดโครงการ/งบประมาณ ตามระเบียบฯ พร้อมลงนามกำกับใบข้องบประมาณ	๑ วัน	ผู้ตรวจสอบภายในแต่ละหน่วยบริการที่ได้รับแต่งตั้ง	โครงการ
๘	ส่งเอกสารโครงการ	- ส่งทะเบียนรับหนังสือ	๑ วัน	งานธุรการ สลจ. สระแก้ว	หนังสือแจ้ง
๙	ติดตามแผนยุทธศาสตร์	- ตรวจสอบรายละเอียดค่างานตามแผนงาน - การประเมินผลตามยุทธศาสตร์และรายละเอียดโครงการตามแบบฟอร์มที่กำหนด	๒ วัน	กลุ่มงานทอ. สลจ. สระแก้ว สว.แผนงาน/งานประเมินผล	โครงการ
๑๐	งานตรวจสอบ/งานการเงิน สลจ.	- ตรวจสอบความถูกต้องตามระเบียบฯ ข้อบังคับ กฎหมาย และลงนามกำกับใบข้องบประมาณโดยหารือกับผู้เกี่ยวข้องกรณีงานตรวจสอบไม่อยู่หรือติดราชการให้งานการเงิน สลจ. สก. เป็นผู้ตรวจสอบ	๒ วัน	งานตรวจสอบภายในและควบคุมภายใน	โครงการ
๑๑	นท. สลจ./สว.	เสนอผู้มีอำนาจ พิจารณาลงนาม	-	- กลุ่มงาน ทอ. สลจ. สก. - เลขานุการห้อง	โครงการ



จุดเริ่มต้น และสิ้นสุดของกระบวนการ



กิจกรรมและการปฏิบัติงาน



การตัดสินใจ



ทิศทาง/การเคลื่อนไหวของงาน





Flow Chart การตรวจสอบและกลั่นกรองแผนงานและโครงการ  
ของโรงพยาบาลส่งเสริมสุขภาพตำบล

ลำดับ	ผังกระบวนการ	เวลา	รายละเอียดงาน	ผู้รับผิดชอบ
๑	รับหนังสือสั่งการจัดทำแผนงานและโครงการ	๑ วัน	- รับหนังสือเวียนเสนอตามขั้นตอน	เจ้าหน้าที่ธุรการ
๒	จัดทำแผนงานและโครงการ	๗ วัน	- ศึกษาข้อมูลเกี่ยวข้องกับการจัดทำแผนงานและโครงการ - จัดทำแผนงานและโครงการ ตามยุทธศาสตร์ที่กำหนด	ผู้รับผิดชอบในการจัดทำแผนงานและโครงการ รพ.สต.
๓	เสนอผู้รับผิดชอบงานแผนของ สสอ. ตรวจสอบ	๑ วัน	- ผู้รับผิดชอบงานแผนของ สสอ. ตรวจสอบ/ สอบทาน แผนงานและโครงการเบื้องต้น	ผู้รับผิดชอบงานแผน สสอ.
๔	เสนอผู้ช่วย สสอ. ตรวจสอบ	๑ วัน	- ผู้ช่วย สสอ. ตรวจสอบกลั่นกรองความถูกต้องตามยุทธศาสตร์ ความสอดคล้องของงบประมาณ	ผู้ช่วย สสอ.
๕	เสนอ สสอ. เห็นชอบ	๑ วัน	- สสอ. ลงนามเห็นชอบ	สสอ.
๖	เสนอหัวหน้ากลุ่มงานบริหารตรวจสอบ	๑ วัน	- หัวหน้ากลุ่มงานบริหารตรวจสอบความถูกต้องตามระเบียบ	หัวหน้ากลุ่มงานบริหารทั่วไป รพ.
๗	เสนอ ผอ.รพ. เห็นชอบ	๑ วัน	- ผอ.รพ.ลงนามเห็นชอบ	ผอ.รพ.
๘	เสนอกลุ่มงานยุทธศาสตร์ฯ สสอ. ตรวจสอบ	๑ วัน	- ผู้รับผิดชอบงานแผน สสอ. ตรวจสอบความถูกต้องตามยุทธศาสตร์ฯ และความสอดคล้องของงบประมาณ	กลุ่มงานพัฒนายุทธศาสตร์ฯ สสอ.
๙	เสนองานตรวจสอบภายใน สสอ. ตรวจสอบ	๑ วัน	- ตรวจสอบภายในตรวจสอบความถูกต้องตามระเบียบ	กลุ่มงานตรวจสอบภายใน สสอ.
๑๐	เสนอรอง นพ.สสจ.เห็นชอบ/ เสนอ นพ.สสจ.อนุมัติ	๒ วัน	- นำแผนงานและโครงการเสนอรองนายแพทย์สาธารณสุขจังหวัดสระแก้วลงนามเห็นชอบ - นำแผนงานและโครงการเสนอนายแพทย์สาธารณสุขจังหวัดสระแก้วลงนามอนุมัติ	กลุ่มงานพัฒนายุทธศาสตร์ฯ สสอ.



Flow Chart การตรวจสอบและกลั่นกรองแผนงานและโครงการ  
ของสำนักงานสาธารณสุขอำเภอ

ลำดับ	ผังกระบวนการ	เวลา	รายละเอียดงาน	ผู้รับผิดชอบ
๑	รับหนังสือแจ้งการจัดทำแผนงานและโครงการ	๑ วัน	- รับหนังสือเวียนเสนอตามขั้นตอน	เจ้าหน้าที่ธุรการ
๒	จัดทำแผนงานและโครงการ	๗ วัน	- ศึกษาข้อมูลเกี่ยวข้องกับการจัดทำแผนงานและโครงการ - จัดทำแผนงานและโครงการ ตามยุทธศาสตร์ที่กำหนด	ผู้รับผิดชอบในการจัดทำแผนงานและโครงการ
๓	เสนอผู้ช่วย สสอ. ตรวจสอบ	๑ วัน	- ผู้ช่วย สสอ. ตรวจสอบกลั่นกรองความถูกต้องตามยุทธศาสตร์ ความสอดคล้องของงบประมาณ	ผู้ช่วย สสอ.
๔	เสนอ สสอ. เห็นชอบ	๑ วัน	- สสอ. ลงนามเห็นชอบ	สสอ.
๕	เสนอหัวหน้ากลุ่มงานบริหารตรวจสอบ	๑ วัน	- หัวหน้ากลุ่มงานบริหารตรวจสอบความถูกต้องตามระเบียบ	หัวหน้ากลุ่มงานบริหารทั่วไป รพ.
๖	เสนอ ผอ.รพ. เห็นชอบ	๑ วัน	- ผอ.รพ. ลงนามเห็นชอบ	ผอ.รพ.
๗	เสนอกลุ่มงานพัฒนายุทธศาสตร์ฯ สสอ. ตรวจสอบ	๑ วัน	- ผู้รับผิดชอบงานแผน สสอ. ตรวจสอบความถูกต้องตามยุทธศาสตร์ และความสอดคล้องของงบประมาณ	กลุ่มงานพัฒนายุทธศาสตร์ฯ สสอ.
๘	เสนองานตรวจสอบภายใน สสอ. ตรวจสอบ	๑ วัน	- ตรวจสอบภายในตรวจสอบความถูกต้องตามระเบียบ	กลุ่มงานตรวจสอบภายใน สสอ.
๙	เสนอ รอง นพ. สสจ. เห็นชอบ/ เสนอ นพ. สสจ. อนุมัติ	๒ วัน	- นำแผนงานและโครงการเสนอรองนายแพทย์สาธารณสุขจังหวัดสระแก้วลงนามเห็นชอบ - นำแผนงานและโครงการเสนอนายแพทย์สาธารณสุขจังหวัดสระแก้วลงนามอนุมัติ	กลุ่มงานพัฒนายุทธศาสตร์ฯ สสอ.



Flow Chart การตรวจสอบและกลั่นกรองแผนงานและโครงการ  
ของโรงพยาบาลทั่วไป/โรงพยาบาลชุมชน

ลำดับ	ผังกระบวนการ	เวลา	รายละเอียดงาน	ผู้รับผิดชอบ
๑	รับหนังสือสั่งการจัดทำแผนงานและโครงการ	๑ วัน	- รับหนังสือเวียนเสนอตามขั้นตอน	เจ้าหน้าที่ ธุรการ
๒	จัดทำแผนงานและโครงการ	๗ วัน	- ศึกษาข้อมูลเกี่ยวข้องกับการจัดทำ แผนงานและโครงการ -- จัดทำแผนงานและโครงการ ตาม ยุทธศาสตร์ที่กำหนด	ผู้รับผิดชอบใน การจัดทำ แผนงานและ โครงการ รพ.
๓	เสนอหัวหน้ากลุ่มงาน ตรวจสอบ	๑ วัน	- หัวหน้ากลุ่มงานตรวจสอบ/สอบทาน แผนงาน และโครงการเบื้องต้น	หัวหน้ากลุ่มงาน รพ.
๔	หัวหน้างานแผนกลุ่ม ยุทธศาสตร์ ตรวจสอบ	๑ วัน	- หัวหน้างานแผนตรวจสอบกลั่นกรองความ ถูกต้องตามยุทธศาสตร์ ความสอดคล้องของ งบประมาณ	หัวหน้างาน แผนกลุ่ม ยุทธศาสตร์
๕	เสนอหัวหน้ากลุ่มงาน บริหารตรวจสอบ	๑ วัน	- หัวหน้ากลุ่มงานบริหารตรวจสอบความถูกต้อง ตามระเบียบ	หัวหน้ากลุ่มงาน บริหารทั่วไป รพ.
๖	เสนอ ผอ.รพ. เห็นชอบ	๑ วัน	- ผอ.รพ.ลงนามเห็นชอบ	ผอ.รพ.
๗	เสนอกลุ่มงานยุทธศาสตร์ สสจ.ตรวจสอบ	๑ วัน	- ผู้รับผิดชอบงานแผน สสจ.ตรวจสอบความ ถูกต้องตามยุทธศาสตร์ และความสอดคล้องของ งบประมาณ	กลุ่มงานพัฒนา ยุทธศาสตร์ สสจ.
๘	เสนองานตรวจสอบ ภายใน สสจ.ตรวจสอบ	๑ วัน	- ตรวจสอบภายในตรวจสอบความถูกต้องตาม ระเบียบ	กลุ่มงาน ตรวจสอบ ภายใน สสจ.
๙	เสนอรอง นพ.สสจ.เห็นชอบ/ เสนอ นพ.สสจ.อนุมัติ	๒ วัน	- นำแผนงานและโครงการเสนอรองนายแพทย์ สาธารณสุขจังหวัดสระแก้วลงนามเห็นชอบ - นำแผนงานและโครงการเสนอนายแพทย์ สาธารณสุขจังหวัดสระแก้วลงนามอนุมัติ	กลุ่มงานพัฒนา ยุทธศาสตร์ สสจ.





## ภาคผนวก 3

# ใบงาน





ใบงาน

ประเด็นยุทธศาสตร์ที่.....

ลำดับ	Obj.	Key Result	How to			
			สสจ.	CUP	หน่วยบริการ(รพ.รพ.สต.)	ภาคีเครือข่าย(อสม./อศค./NGO)



## ภาคผนวก 4

อัตราค่าใช้จ่ายในการดำเนินงานตามแผนงานโครงการฯ ประจำปี  
งบประมาณ พ.ศ.2567







ประกาศสำนักงานสาธารณสุขจังหวัดสระแก้ว  
เรื่อง อัตราค่าใช้จ่ายในการดำเนินงานตามแผนงาน/โครงการ  
เงินงบประมาณและเงินนอกงบประมาณ ประจำปีงบประมาณ พ.ศ.๒๕๖๗ (ฉบับปรับปรุง)

อาศัยความตามพระราชกฤษฎีกาค่าใช้จ่ายในการเดินทางไปราชการ พ.ศ.๒๕๒๖ และที่แก้ไขเพิ่มเติม ระเบียบกระทรวงการคลังว่าด้วยการเบิกค่าใช้จ่ายในการเดินทางไปราชการ พ.ศ. ๒๕๕๐ และที่แก้ไขเพิ่มเติม ระเบียบกระทรวงการคลังว่าด้วยค่าใช้จ่ายในการฝึกอบรม การจัดงานและการประชุมระหว่างประเทศ พ.ศ. ๒๕๔๙ และที่แก้ไขเพิ่มเติม และระเบียบกระทรวงการคลังว่าด้วยเรื่องการเบิกจ่ายค่าใช้จ่ายในการบริหารงานของส่วนราชการ พ.ศ.๒๕๕๓ จึงได้กำหนดอัตราค่าใช้จ่ายในการดำเนินงานตามแผนงาน/โครงการ เงินงบประมาณและเงินนอกงบประมาณ ประจำปีงบประมาณ พ.ศ.๒๕๖๗ (ฉบับปรับปรุง) เพื่อให้การใช้จ่ายเงินของหน่วยงานในสังกัดสำนักงานสาธารณสุขจังหวัดสระแก้ว เป็นไปอย่างมีประสิทธิภาพ มีความเหมาะสม คุ่มค่า และเกิดประโยชน์ต่อทางราชการ โดยกำหนดอัตราค่าใช้จ่ายดังมีรายการแนบท้ายประกาศนี้

ดังนั้น ขอให้โรงพยาบาลทั่วไป โรงพยาบาลชุมชน สำนักงานสาธารณสุขอำเภอ และโรงพยาบาลส่งเสริมสุขภาพตำบล ทุกแห่ง รวมทั้งกลุ่มงาน/งาน ในสำนักงานสาธารณสุขจังหวัดสระแก้ว ถือปฏิบัติให้เป็นไปในทิศทางเดียวกัน หากมีค่าใช้จ่ายที่นอกเหนือจากรายการที่กำหนดหรือจำเป็นต้องเบิกจ่ายสูงกว่าอัตราตามข้อกำหนดนี้ ให้ขออนุมัติต่อนายแพทย์สาธารณสุขจังหวัดสระแก้ว เป็นรายการนี้

ทั้งนี้ ให้ยกเลิกประกาศสำนักงานสาธารณสุขจังหวัดสระแก้ว เรื่อง อัตราค่าใช้จ่ายในการดำเนินงานตามแผนงาน/โครงการ เงินงบประมาณและเงินนอกงบประมาณ ประจำปีงบประมาณ พ.ศ.๒๕๖๗ ลงวันที่ ๑๙ กรกฎาคม ๒๕๖๖ และให้ใช้ประกาศฉบับนี้แทน

ประกาศ ณ วันที่ ๑๖ พฤศจิกายน ๒๕๖๖

๐ .

(นายธราพงษ์ กัปปโก)  
นายแพทย์สาธารณสุขจังหวัดสระแก้ว



อัตราค่าใช้จ่ายในการดำเนินงานตามแผนงาน/โครงการ เงินงบประมาณและเงินนอกงบประมาณ  
ประจำปีงบประมาณ พ.ศ.๒๕๖๗ (ฉบับปรับปรุง)

รายการ	หน่วยนับ	อัตราค่าใช้จ่าย (บาท)	
<b>๑. การประชุมเชิงปฏิบัติการ/อบรม/การสัมมนาศึกษาดูงาน</b>			
๑.๑ ค่าอาหาร - อาหารไม่น้อยกว่า ๓ อย่าง (รวมน้ำดื่ม)  - อาหารไม่น้อยกว่า ๒ อย่าง (รวมน้ำดื่ม)	มือ	สถานที่ราชการ - ตามจริง ไม่เกิน ๑๐๐ บาท	สถานที่เอกชน - การเบิกค่าอาหารมือเดียว ไม่เกิน ๕๐๐ บาท/มือ/คน (มาตรการประหยัด อ้างถึงหนังสือที่ สร.๐๒๐๑.๐๒๕.๑๒/ว๑๖๙ ลงวันที่ ๑๒ พ.ค.๕๕) - ถ้าเลี้ยงเกิน ๑ มือให้เบิกไม่เกินอัตราตามระเบียบกระทรวงการคลัง
	มือ	- ตามจริง ไม่เกิน ๘๐บาท	
๑.๒ ค่าอาหารว่างและเครื่องดื่ม	มือ	ไม่เกิน ๓๕ บาท	ไม่เกิน ๕๐ บาท
๑.๓ ค่าสมนาคุณวิทยากร - วิทยากรของภาครัฐ - วิทยากรบุคคลภายนอก (ไม่ใช่บุคลากรของภาครัฐ) <i>หมายเหตุ</i> หลักเกณฑ์การเบิกค่าวิทยากร ให้ดูรายละเอียดตามเอกสารแนบท้าย	ชั่วโมง	ไม่เกิน ๖๐๐บาท ไม่เกิน ๑,๒๐๐ บาท	
๑.๔ ค่ายานพาหนะ - ค่าจ้างเหมารถปรับอากาศขนาด ๔๒-๕๐ ที่นั่ง (รวมค่าน้ำมันเชื้อเพลิง) *รถปรับอากาศธรรมดา *รถปรับอากาศสองชั้น - ค่าจ้างเหมารถตู้ภายในจังหวัด (รวมน้ำมันเชื้อเพลิง) - ค่าจ้างเหมารถตู้ต่างจังหวัด  - ค่าแท็กซี่	คัน/วัน	ไม่เกิน ๑๕,๐๐๐ บาท ไม่เกิน ๑๘,๐๐๐ บาท ไม่เกิน ๓,๐๐๐ บาท	
	คัน/วัน	-ค่าเช่ารถตามจริงไม่เกิน ๓,๐๐๐ บาท และให้รวมค่าน้ำมันเชื้อเพลิงตามระยะทางไป-กลับ ตามจริงไม่เกินอัตรา กิโลเมตรละ ๔ บาท	
	คัน/วัน	เบิกตามจริงไม่เกิน ๒๕๐ บาท	
	เที่ยว/คน		
๑.๕ ค่าเช่าที่พัก (การประชุมเชิงปฏิบัติการ/อบรม/การสัมมนาศึกษาดูงาน) ประเภท ก (ประเภททั่วไปพักเฉพาะพิเศษ/ประเภทวิชาการ/เชี่ยวชาญ/อำนาจการสูง/บริหารต้น) - พักเดี่ยว - พักคู่ ประเภท ข (ข้าราชการตำแหน่งประเภททั่วไปอาวุโสลงมา/ประเภทวิชาการชำนาญการพิเศษลงมา และลูกจ้าง) - พักเดี่ยว - พักคู่ ประเภทบุคคลภายนอก - พักเดี่ยว - พักคู่	วัน : คน	๒,๕๐๐ บาท	
	วัน : คน	๑,๓๐๐ บาท	
	วัน : คน	๑,๔๕๐ บาท	
	วัน : คน	๕๐๐ บาท	
	วัน : คน	๑,๒๐๐ บาท	
	วัน : คน	๗๕๐ บาท	
๑.๖ ค่าวัสดุสำนักงาน (ค่าเครื่องเขียนและอุปกรณ์)		เบิกเท่าที่จ่ายจริงตามความจำเป็นเหมาะสมและประหยัด ไม่เกิน ๓๐ บาท	



รายการ	หน่วยนับ	อัตราค่าใช้จ่าย (บาท)
<b>๑. การประชุมเชิงปฏิบัติการ/อบรม/การสัมมนาศึกษาดูงาน (ต่อ)</b>		
๑.๗ ค่าใช้จ่ายพิธีเปิด-ปิด	ครั้ง	ไม่เกิน ๕,๐๐๐ บาท
๑.๘ ค่ากระเปาะที่ใช้บรรจุเอกสารสำหรับอบรม <i>หมายเหตุ</i> ให้เบิกเฉพาะกรณีที่ถูกมอบหมายการอบรมเป็นบุคคลภายนอก และใช้เวลาในการอบรมตั้งแต่ ๓ วันขึ้นไป และมีเอกสารจำนวนมาก	ใบ	ไม่เกิน ๒๐๐ บาท
๑.๙ ค่าของที่ระลึกศึกษาดูงาน	แห่ง	ไม่เกิน ๑,๕๐๐ บาท
๑.๑๐ ค่าเช่าห้องประชุม	ครั้ง	เบิกเท่าที่จ่ายจริงตามความจำเป็นเหมาะสมและประหยัด
๑.๑๑ ค่าเช่าเครื่องเสียง	ครั้ง	เบิกเท่าที่จ่ายจริงตามความจำเป็นเหมาะสมและประหยัด
๑.๑๒ ค่าจ้างเหมาตกแต่งสถานที่ (ระบุขอบเขตงาน)	ครั้ง	เบิกเท่าที่จ่ายจริงตามความจำเป็นเหมาะสมและประหยัด
๑.๑๓ ค่าจ้างเหมาจัดนิทรรศการ (ระบุขอบเขตงาน)	ครั้ง	เบิกเท่าที่จ่ายจริงตามความจำเป็นเหมาะสมและประหยัด
๑.๑๔ ค่าสื่อประชาสัมพันธ์ (ระบุขอบเขตงาน)	ชิ้น	เบิกเท่าที่จ่ายจริงตามความจำเป็นเหมาะสมและประหยัด
<b>๒. การเดินทางไปราชการ</b>		
๒.๑ ค่าเบี้ยเลี้ยง ๒.๑.๑ กรณีที่มีการพักแรมให้นับ ๒๔ ชั่วโมงเป็น ๑ วัน ถ้าไม่ถึง ๒๔ ชั่วโมง แต่เกิน ๑๒ ชั่วโมง ให้นับเป็น ๑ วัน - ข้าราชการตำแหน่งประเภททั่วไปอาวุโสลงมา/ ประเภทวิชาการชำนาญการพิเศษลงมา และลูกจ้าง - ข้าราชการตำแหน่งประเภททั่วไปทักษะพิเศษ/ ประเภทวิชาการเชี่ยวชาญขึ้นไป/ประเภทอำนวยการสูง/ประเภทบริหาร ๒.๑.๒ กรณีที่ไม่มีการพักแรม หากเกิน ๑๒ ชั่วโมง ให้นับเป็น ๑ วัน หากไม่ถึง ๑๒ ชั่วโมง แต่เกิน ๖ ชั่วโมง นับเป็นครึ่งวัน - ข้าราชการตำแหน่งประเภททั่วไปอาวุโสลงมา/ ประเภทวิชาการชำนาญการพิเศษลงมา และลูกจ้าง - ข้าราชการตำแหน่งประเภททั่วไปทักษะพิเศษ/ ประเภทวิชาการเชี่ยวชาญขึ้นไป/ประเภทอำนวยการสูง/ประเภทบริหาร	วัน	๒๔๐ บาท
	วัน	๒๗๐ บาท
	วัน	๑๒๐ บาท
	วัน	๑๓๕ บาท
๒.๒ ค่าเช่าที่พัก (กรณีเดินทางไปราชการ/ประชุมราชการ) ประเภท ก (ประเภททั่วไปทักษะพิเศษ/ประเภทวิชาการ เชี่ยวชาญ/อำนวยการสูง/บริหารต้น) - พักเดี่ยว - พักคู่ - ที่พักเหมาจ่าย ประเภท ข (ข้าราชการตำแหน่งประเภททั่วไปอาวุโสลงมา/ ประเภทวิชาการชำนาญการพิเศษลงมา และลูกจ้าง) - พักเดี่ยว - พักคู่ - ที่พักเหมาจ่าย (ไปเป็นหมู่คณะ ให้พักรวมกัน ๒ คนขึ้นไปต่อห้อง ยกเว้นมีเหตุ จำเป็นหรือไม่เหมาะสม)(ระดับ ๘ ลงมา)	วัน : คน	๒,๒๐๐ บาท
	วัน : คน	๑,๒๐๐ บาท
	วัน : คน	๑,๒๐๐ บาท
	วัน : คน	๑,๕๐๐ บาท
	วัน : คน	๘๕๐ บาท
	วัน : คน	๘๐๐ บาท





รายการ	หน่วยนับ	อัตราค่าใช้จ่าย (บาท)
<b>๓. ค่าใช้จ่ายในการจัดงาน/ประชุม/ค่าตอบแทน/เงินรางวัล</b>		
๓.๑ ค่าตอบแทนกรรมการจัดประกวด/แข่งขัน/มหกรรม - บุคคลที่เป็นข้าราชการหรือลูกจ้างของทางราชการซึ่งไม่มีหน้าที่รับผิดชอบในการจัดงานดังกล่าว - บุคคลที่มีได้เป็นข้าราชการหรือลูกจ้างของทางราชการ	วัน  วัน	ไม่เกิน ๕๐๐ บาท  ไม่เกิน ๘๐๐ บาท
๓.๒ ค่าใช้จ่ายที่เป็นเงินรางวัลเกี่ยวกับกิจกรรมการประกวดด้านสาธารณสุข ให้จ่ายได้เฉพาะกรณีตามแผนงานโครงการที่เป็น การฝึกอบรม และให้จ่ายเฉพาะบุคคลภายนอกที่เข้าร่วม กิจกรรมเท่านั้น (ห้ามจ่ายให้เจ้าหน้าที่/หน่วยงาน) หมายเหตุ : ๑.ข้อ ๒๙ ของระเบียบ กระทรวงการคลังว่าด้วย ค่าใช้จ่ายในการฝึกอบรม ฯ พ.ศ. ๒๕๔๙ และที่แก้ไขเพิ่มเติม กำหนดให้หัวหน้าส่วนราชการพิจารณาจ่ายได้เท่าที่จ่ายจริง ตาม ความจำเป็น เหมาะสม และประหยัด ๒.กรณีเป็นการจัดงานที่เป็นงานประจำตามอำนาจ หน้าที่ของส่วนราชการ/หน่วยบริการ (ไม่ใช่โครงการฝึกอบรมฯ) ห้ามมิให้เบิกเงินรางวัลใด ๆ ทั้งนี้ ตามระเบียบ กระทรวงการคลัง ว่าด้วยการเบิกค่าใช้จ่ายในการบริหารงานของส่วนราชการ พ.ศ. ๒๕๕๓ ข้อ ๑๒ มิได้กำหนดไว้ให้จ่ายได้ ประกอบข้อ ๑๓ (๕) กำหนดว่า เงินหรือสิ่งของบริจาค เป็นค่าใช้จ่ายที่ห้ามมิให้เบิกจ่าย		ประเภทบุคคล รวมทุกรางวัลไม่เกิน ๑๒,๐๐๐ บาท ประเภททีม รวมทุกรางวัลไม่เกิน ๒๕,๐๐๐ บาท
๓.๓ ค่าเบี้ยประชุม - ค่าเบี้ยประชุมประธานกรรมการ ค่าเบี้ยประชุมกรรมการ	ครั้ง	เบิกจ่ายตามพระราชกฤษฎีกาเบี้ยประชุมกรรมการ พ.ศ.๒๕๔๗และประกาศกระทรวงการคลัง หรือตามกฎหมายระเบียบ ที่กำหนดไว้เป็นภาคเฉพาะ
๓.๔ ค่าตอบแทนล่าม	วัน	เหมาจ่ายไม่เกิน ๑,๕๐๐ บาท
๓.๕ ค่าตอบแทนปฏิบัติงานนอกเวลาราชการตามระเบียบ กระทรวงการคลัง - วันทำการ (ตั้งแต่เวลา ๑๖.๓๐ น. - ๒๐.๓๐ น.) - วันหยุด (ไม่เกิน ๗ ชั่วโมง) ข้อยกเว้น กรณีปฏิบัติงานไม่เต็มชั่วโมง ไม่สามารถนำส่วนที่ไม่เต็มชั่วโมง ไปนับรวมเพื่อเบิกเงินตอบแทนได้	ชั่วโมง ชั่วโมง	๕๐ บาท/ไม่เกิน ๒๐๐ บาท ๖๐ บาท/ไม่เกิน ๔๒๐ บาท
๓.๖ ค่าตอบแทนปฏิบัติงานนอกเวลาราชการตามระเบียบกระทรวงสาธารณสุข ให้เป็นไปตามหลักเกณฑ์ วิธีการและเงื่อนไขการจ่ายเงิน ค่าตอบแทนแนบท้ายข้อบังคับกระทรวงสาธารณสุขว่าด้วยการจ่ายเงินค่าตอบแทนเจ้าหน้าที่ที่ปฏิบัติงานให้กับหน่วยบริการในสังกัดกระทรวง สาธารณสุข พ.ศ.๒๕๖๖)		



รายการ	หน่วยนับ	อัตราค่าใช้จ่าย (บาท)
<b>๔. ค่าวัสดุ ค่าใช้สอยและค่าใช้จ่ายอื่นๆ</b>		
๑. ค่าถ่ายเอกสาร เอ๔	หน้า	ไม่เกิน ๕๐ สตางค์
๒. ค่าจัดทำโล่รางวัล	อัน	เบิกเท่าที่จ่ายจริงตามความจำเป็นเหมาะสมและประหยัด ไม่เกิน ๑,๕๐๐ บาท
๓. ค่าจัดทำใบประกาศ		
- ใบประกาศเกียรติบัตรพร้อมกรอบ	อัน	ไม่เกิน ๒๐๐ บาท
- ใบประกาศเกียรติบัตร กรอบและตัวอักษรสีเงิน/ทอง จำนวนไม่เกิน ๕๐๐ แผ่น	แผ่น	ไม่เกิน ๓๕ บาท
- ใบประกาศเกียรติบัตร กรอบและตัวอักษรสีเงิน/ทอง จำนวน ๕๐๐ แผ่นขึ้นไป	แผ่น	ไม่เกิน ๓๐ บาท
- ใบประกาศเกียรติบัตร กรอบสีเงิน/สีทองตัวอักษรสีดำ/ สีอื่น	แผ่น	ไม่เกิน ๒๐ บาท
๔. ค่าป้ายไวเนล	ตรม.	ไม่เกิน ๒๐๐ บาท
๕. ค่าจ้างทำสื่อประชาสัมพันธ์ (PP Board)		
- ขนาดความหนา ๓ มิล	ตรม.	ไม่เกิน ๕๐๐ บาท
- ขนาดความหนา ๕ มิล	ตรม.	ไม่เกิน ๒๕๐ บาท
๖. ค่าจ้างทำสื่อประชาสัมพันธ์ (โรลอัพ)	ชุด	ไม่เกิน ๒,๐๐๐ บาท
<b>๔. ค่าวัสดุ ค่าใช้สอยและค่าใช้จ่ายอื่นๆ (ต่อ)</b>		
๗. ค่าจัดทำแผ่นพับ		
- พิมพ์ออฟเซต ๔ สี(A๔ พับครึ่ง เป็น A๕) ชนิด กระดาษอาร์ตมัน	แผ่น	ไม่เกิน ๑.๕๐ บาท
- พิมพ์ออฟเซต ๔ สี (A๓พับครึ่งเป็น A๔) ชนิด กระดาษอาร์ตมัน	แผ่น	ไม่เกิน ๓ บาท
๘. ค่าโปสเตอร์ พิมพ์ออฟเซต ๔ สี(A๓)	แผ่น	๒-๓ บาท
ค่าโปสเตอร์ พิมพ์ออฟเซต ๔ สี (A๒)	แผ่น	๔ - ๕ บาท
๙. ค่าเช่าเต็นท์สีขาว ขนาด ๕'๘ เมตร	หลัง	เบิกเท่าที่จ่ายจริงตามความจำเป็นเหมาะสมและประหยัด ไม่เกิน ๒,๐๐๐ บาท (ดูตามระยะทางและจำนวนเต็นท์ที่เช่า)
๑๐. ค่าจ้างเหมาพ่นยุง		
- จ้างเหมารวมค่าแรง สารเคมี น้ำมันเชื้อเพลิง	หลัง	ไม่เกิน ๕๐ บาท
- เฉพาะค่าแรง (ไม่รวมสารเคมี น้ำมันเชื้อเพลิง)	หลัง	ไม่เกิน ๒๐ บาท
๑๑. ค่าเช่าเก้าอี้พลาสติก	ตัว	เบิกเท่าที่จ่ายจริงตามความจำเป็นเหมาะสมและประหยัด ไม่เกิน ๑๐ บาท
๑๒. ค่าเช่าเก้าอี้พร้อมผ้าคลุม	ตัว	เบิกเท่าที่จ่ายจริงตามความจำเป็นเหมาะสมและประหยัด ไม่เกิน ๑๕ บาท
๑๓. ค่าเช่าโต๊ะกลมพร้อมผ้าปูโต๊ะ และเก้าอี้ ๘ ตัว	ชุด	เบิกเท่าที่จ่ายจริงตามความจำเป็นเหมาะสมและประหยัด ไม่เกิน ๒๐๐ บาท
๑๔. ค่าเช่าโต๊ะพับพร้อมผ้าปู	ชุด	เบิกเท่าที่จ่ายจริงตามความจำเป็นเหมาะสมและประหยัด ไม่เกิน ๒๐๐ บาท

\*หมายเหตุ กรณีใช้เงินจากแหล่งงบประมาณอื่น จ่ายตามจริงแต่ไม่เกินอัตราค่าใช้จ่ายที่หน่วยงานเจ้าของงบประมาณ  
กำหนด





ทั้งนี้ อัตราค่าใช้จ่ายนอกเหนือจากข้างต้นนี้ให้ถือปฏิบัติตามกฎหมาย ระเบียบ มติคณะรัฐมนตรี ประกาศ คำสั่ง ตามที่กำหนด ดังนี้

๑. ระเบียบกระทรวงการคลังว่าด้วยการเบิกจ่ายเงินค่าตอบแทนการปฏิบัติงานนอกเวลาราชการ พ.ศ.๒๕๕๐
๒. ระเบียบกระทรวงการคลังว่าด้วยการเบิกจ่ายค่าใช้จ่ายในการบริหารงานของส่วนราชการ พ.ศ.๒๕๕๓
๓. หนังสือกระทรวงการคลังที่ กค ๐๔๐๖.๔/ว๙๖ ลงวันที่ ๑๖ กันยายน ๒๕๕๓ เรื่อง รายการค่าใช้จ่าย สอดตามข้อ ๑๒ ของระเบียบกระทรวงการคลังว่าด้วยการเบิกจ่ายค่าใช้จ่ายในการบริหารงานของส่วนราชการ พ.ศ. ๒๕๕๓
๔. ระเบียบกระทรวงการคลังว่าด้วยค่าใช้จ่ายการฝึกอบรม การจัดงานและการประชุมระหว่างประเทศ (ฉบับที่ ๓) พ.ศ.๒๕๕๕
๕. หนังสือกระทรวงการคลังด่วนที่สุด ที่ กค ๐๔๐๖.๔/ว๕ ลงวันที่ ๑๔ มกราคม ๒๕๕๖ เรื่อง มาตรการบรรเทาผลกระทบจากการปรับอัตราค่าจ้างขั้นต่ำปี ๒๕๕๖
๖. หนังสือกระทรวงการคลังด่วนที่สุด ที่ กค ๐๔๐๖.๔/๘๔๐ ลงวันที่ ๑๖ มกราคม ๒๕๕๖ เรื่อง มาตรการบรรเทาผลกระทบจากการปรับอัตราค่าแรงขั้นต่ำและเพิ่มขีดความสามารถของผู้ประกอบการธุรกิจขนาดกลางและขนาดย่อม (SMEs)
๗. มติคณะรัฐมนตรี เมื่อวันที่ ๕ กุมภาพันธ์ ๒๕๕๖ ตามหนังสือสำนักงานเลขาธิการคณะรัฐมนตรี ด่วนที่สุด ที่ นร ๐๕๐๖/ว๒๔ ลงวันที่ ๖ กุมภาพันธ์ ๒๕๕๖ เรื่อง มาตรการบรรเทาผลกระทบจากการปรับอัตราค่าแรงขั้นต่ำและเพิ่มขีดความสามารถของผู้ประกอบการธุรกิจขนาดกลางและขนาดย่อม (SMEs)
๘. มติคณะรัฐมนตรี เมื่อวันที่ ๑๐ พฤษภาคม ๒๕๕๙ ตามหนังสือสำนักงานเลขาธิการคณะรัฐมนตรี ด่วนที่สุด ที่ นร ๐๕๐๖/ว๑๖๐ ลงวันที่ ๑๓ พฤษภาคม ๒๕๕๙ เรื่อง การพัฒนาบุคลากรภาครัฐโดยการ จัดหลักสูตรฝึกอบรมของหน่วยงานต่างๆ
๙. หนังสือสำนักงานปลัดกระทรวงสาธารณสุข ที่ สธ ๐๒๐๑.๐๒๔.๑๒/ว๙๖๙ ลงวันที่ ๑๒ พฤษภาคม ๒๕๕๙ เรื่อง ชักซ้อมความเข้าใจมาตรการประหยัดการเบิกค่าใช้จ่าย
๑๐. พระราชกฤษฎีกาค่าใช้จ่ายในการเดินทางไปราชการ (ฉบับที่ ๙) พ.ศ.๒๕๖๐
๑๑. ระเบียบกระทรวงสาธารณสุขว่าด้วยเงินบำรุงของหน่วยบริการในสังกัดกระทรวงสาธารณสุข พ.ศ.๒๕๖๑
๑๒. ระเบียบการเบิกจ่ายเงินคลัง การเก็บรักษาเงินและการนำเงินส่งคลัง พ.ศ.๒๕๖๒
๑๓. หลักเกณฑ์อัตราค่าใช้จ่าย และแนวทางการพิจารณางบประมาณรายจ่ายประจำปี ธันวาคม ๒๕๖๔
๑๔. ระเบียบกระทรวงการคลังว่าด้วยการเบิกค่าใช้จ่ายในการเดินทางไปราชการ (ฉบับที่ ๓) พ.ศ. ๒๕๖๕
๑๕. หนังสือกระทรวงสาธารณสุข ที่ สธ ๐๒๐๒.๓.๗/ว๙๗๙ ลงวันที่ ๓ กุมภาพันธ์ ๒๕๖๖ เรื่อง ข้อบังคับกระทรวงสาธารณสุขว่าด้วยการจ่ายเงินค่าตอบแทนเจ้าหน้าที่ที่ปฏิบัติงานให้กับหน่วยบริการในสังกัดกระทรวงสาธารณสุข พ.ศ. ๒๕๖๖ และหลักเกณฑ์ วิธีการ และเงื่อนไขการจ่ายเงินค่าตอบแทน จำนวน ๕ ฉบับ
๑๖. กฎหมาย ระเบียบ มติคณะรัฐมนตรี ประกาศ คำสั่ง เพิ่มเติมอื่นๆที่เกี่ยวข้อง (ถ้ามี)





เอกสารแนบ

หลักเกณฑ์การเบิกค่าวิทยากร

**การเบิกค่าวิทยากรจะต้องเป็นการฝึกอบรมไม่ใช่ประชุมราชการ**

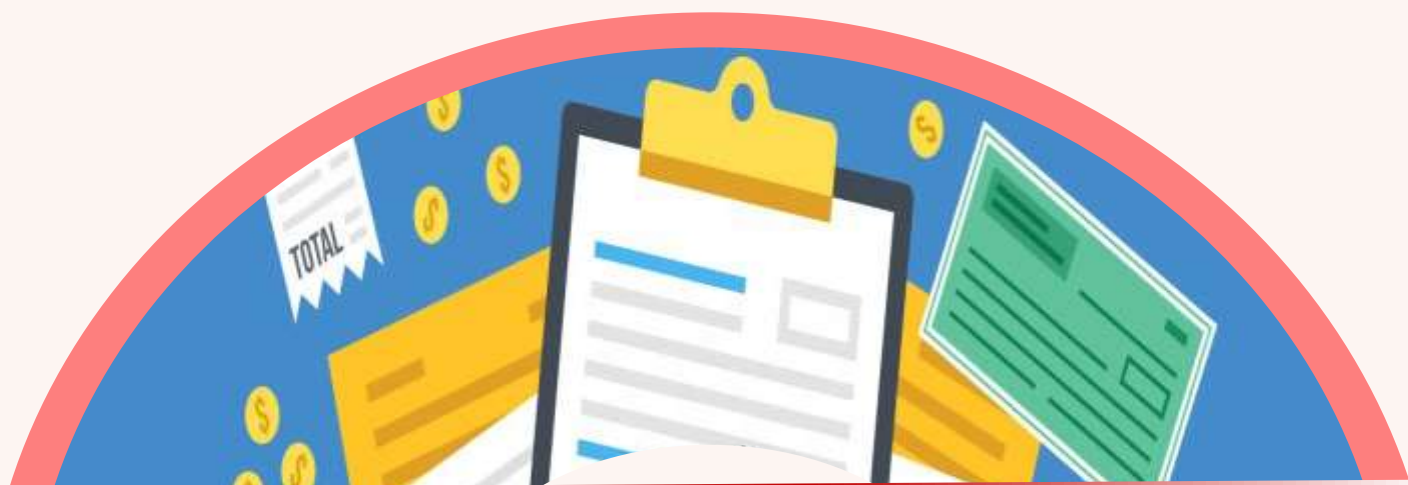
**การประชุมราชการ** หมายถึง การประชุมในเนื้องานที่เกี่ยวข้องกับภารกิจของส่วนราชการ เช่น ประชุมเพื่อรับทราบนโยบายในการทำงาน ประชุมชี้แจงแนวทางการนำยุทธศาสตร์ไปสู่การปฏิบัติ ประชุมชี้แจงหลักเกณฑ์ต่าง ๆ หรือซักซ้อมความเข้าใจในระเบียบวิธีปฏิบัติ การประชุมติดตามความก้าวหน้าของการดำเนินงาน ประชุมรับทราบและรับฟังปัญหาอุปสรรค เพื่อร่วมกันหาแนวทางแก้ปัญหา

**การฝึกอบรม** หมายถึง การอบรม การประชุมทางวิชาการหรือเชิงปฏิบัติการ การสัมมนาทางวิชาการหรือเชิงปฏิบัติการ การบรรยายพิเศษ การฝึกศึกษา การดูงาน การฝึกงาน หรือที่เรียกชื่ออย่างอื่นทั้งในประเทศและต่างประเทศ **โดยมีโครงการหรือหลักสูตรและช่วงเวลาจัดที่แน่นอนที่มีวัตถุประสงค์เพื่อพัฒนาบุคคลหรือเพิ่มประสิทธิภาพในการปฏิบัติงาน แต่ไม่มีการรับปริญญาหรือประกาศนียบัตรวิชาชีพ**

การจ่ายค่าสมนาคุณวิทยากรให้เป็นไปตามหลักเกณฑ์และอัตรา ดังนี้

๑. ชั่วโมงการฝึกอบรมที่มีลักษณะเป็นการบรรยายให้จ่ายค่าสมนาคุณวิทยากรไม่เกิน ๑ คน
๒. ชั่วโมงการฝึกอบรมที่มีลักษณะเป็นการอภิปรายหรือสัมมนาเป็นคณะ ให้จ่ายค่าสมนาคุณวิทยากรได้ไม่เกิน ๕ คน โดยรวมถึงผู้ดำเนินการอภิปรายหรือสัมมนาที่ทำหน้าที่เช่นเดียวกับวิทยากร
๓. ชั่วโมงการฝึกอบรมที่มีลักษณะเป็นการแบ่งกลุ่มฝึกภาคปฏิบัติ แบ่งกลุ่มอภิปรายหรือสัมมนา หรือแบ่งกลุ่มทำกิจกรรม ซึ่งได้กำหนดไว้ในโครงการหรือหลักสูตรการฝึกอบรมและ **จำเป็นต้องมีวิทยากรประจำกลุ่ม** ให้จ่ายค่าสมนาคุณวิทยากรได้ไม่เกินกลุ่มละ ๒ คน
๔. การนับชั่วโมงการฝึกอบรมให้นับตามเวลาที่กำหนดในตารางการฝึกอบรม โดยไม่ต้องหักเวลาที่พักรับประทานอาหารว่างและเครื่องดื่ม แต่ละชั่วโมงการฝึกอบรมต้องมีกำหนดการฝึกอบรมไม่น้อยกว่าห้าสิบนาที กรณีกำหนดเวลาการฝึกอบรมไม่ถึงห้าสิบนาที แต่ไม่น้อยกว่ายี่สิบห้านาที ให้จ่ายค่าสมนาคุณวิทยากรได้ทั้งหนึ่ง

**หมายเหตุ** การเขียนโครงการ/กิจกรรม จะต้องระบุให้ชัดเจนว่าเป็นการฝึกอบรมประเภทไหน เช่น บรรยาย อภิปรายหรือสัมมนา การแบ่งกลุ่มฝึกภาคปฏิบัติ แบ่งกลุ่มอภิปราย หรือแบ่งกลุ่มทำกิจกรรม และต้องระบุให้ชัดเจนว่าวิทยากรเป็นบุคลากรภาครัฐ หรือ วิทยากรบุคคลภายนอก เนื่องจากจะสัมพันธ์กับการเบิกค่าสมนาคุณวิทยากร



## ภาคผนวก 5

แบบฟอร์มแผนปฏิบัติการ ประจำปีงบประมาณ พ.ศ. 2567









## สรุปรายละเอียดงบประมาณ ตามแผนปฏิบัติราชการ...(ชื่อหน่วยงาน)...ประจำปีงบประมาณ พ.ศ. 2567 (ของเครือข่าย)

ลำดับ	โครงการ/กิจกรรม	จำนวนแผนงาน/โครงการ			แหล่งงบประมาณ				รวมงบประมาณ
		ยุทธศาสตร์	ปกติ/ ประจำ	รวม	เงิน งบประมาณ	เงินบำรุง .....	กองทุน...	อื่น ๆ	
	รวม								

ลงชื่อ.....ผู้เสนอแผน  
(.....)

ตำแหน่ง.....นักวิชาการสาธารณสุขหรือผู้รับผิดชอบงานแผน (สสอ)...

ลงชื่อ.....ผู้เห็นชอบแผน  
(.....)

ตำแหน่ง.....สาธารณสุขอำเภอ.....

ลงชื่อ.....ผู้อนุมัติแผน  
(.....)

ตำแหน่ง.....

ลงชื่อ.....ผู้เสนอแผน  
(.....)

ตำแหน่ง.....นักวิชาการสาธารณสุขหรือผู้รับผิดชอบงานแผน (รพ.)...

ลงชื่อ.....ผู้เห็นชอบแผน  
(.....)

ตำแหน่ง.....ผู้อำนวยการโรงพยาบาล.....

ลงชื่อ.....ผู้อนุมัติแผน  
(.....)

ตำแหน่ง.....

หมายเหตุ ๑. แหล่งงบประมาณ อาจจะเพิ่มเติมหรือปรับเปลี่ยนได้

๒. ผู้เห็นชอบแผน (รองนายแพทย์สาธารณสุขจังหวัดสระแก้ว) และผู้อนุมัติแผนไม่ต้องพิมพ์มา ให้เว้นว่างไว้

๓. ให้ผู้อำนวยการ รพ.และสสอ.เซ็นต์กำกับแผนทุกหน้า



แผนปฏิบัติการ.....ชื่อหน่วยงาน.....ประจำปีงบประมาณ พ.ศ. .2567

ประเด็นยุทธศาสตร์.....

กลยุทธ์.....

แผนงาน.....

โครงการ.....

กิจกรรมที่สำคัญของโครงการ	ผลผลิต	ตัวชี้วัดค่าเป้าหมาย	กลุ่มเป้าหมาย/จำนวน	งบประมาณ			ระยะเวลาไตรมาศ	ระยะเวลาดำเนินงาน											ผู้รับผิดชอบ		
				รายละเอียด	จำนวน(บาท)	แหล่งงบ		ต.ค.	พ.ย.	ธ.ค.	ม.ค.	ก.พ.	มี.ค.	เม.ย.	พ.ค.	มิ.ย.	ก.ค.	ส.ค.		ก.ย.	
					รวมเป็นเงิน																

เซ็นกำกับทุกแผ่น





# ภาคผนวก 6 ภาพกิจกรรม





## วันที่ 15 สิงหาคม 2566

วันที่ 15 สิงหาคม 2566 นายแพทย์ธราพงษ์ กัปโก นายแพทย์สาธารณสุขจังหวัดสระแก้ว เป็นประธานในการประชุมและมอบนโยบายการจัดทำแผนยุทธศาสตร์และแผนปฏิบัติการ ประจำปีงบประมาณ พ.ศ.2567 ครั้งที่ 1 เพื่อร่วมกันกำหนดเป้าหมาย ตัวชี้วัด และแผนการดำเนินงานให้สอดคล้องกับปัญหาสู่การปฏิบัติให้เกิดผลสัมฤทธิ์บรรลุตามเป้าหมายของสำนักงานสาธารณสุขจังหวัดสระแก้ว ณ ห้องประชุมสิรินธร สำนักงานสาธารณสุขจังหวัดสระแก้ว





## วันที่ 22 สิงหาคม 2566

วันที่ 22 สิงหาคม 2566 นายแพทย์อิทธิพล อุดตมะปัญญา รองนายแพทย์สาธารณสุขจังหวัดสระแก้ว เป็นประธานในการประชุมจัดทำแผนยุทธศาสตร์และแผนปฏิบัติราชการประจำปีงบประมาณ พ.ศ.2567 ครั้งที่ 2 เพื่อร่วมกันกำหนดเป้าหมาย ตัวชี้วัด และแผนการดำเนินงานให้สอดคล้องกับปัญหาสู่การปฏิบัติให้เกิดผลสัมฤทธิ์บรรลุตามเป้าหมายของสำนักงานสาธารณสุขจังหวัดสระแก้ว ณ ห้องประชุมสิรินธร สำนักงานสาธารณสุขจังหวัดสระแก้ว



## วันที่ 28 สิงหาคม 2566

วันที่ 28 สิงหาคม 2566 นายแพทย์ธราพงษ์ กักโป นายแพทย์สาธารณสุขจังหวัดสระแก้ว เป็นประธานการประชุมสรุปผลการดำเนินงานและแลกเปลี่ยนเรียนรู้ (Service Plan Sharing) จังหวัดสระแก้ว เพื่อนำเสนอผลการดำเนินงานระบบบริการสุขภาพ ปีงบประมาณ พ.ศ.2566 และแผนการพัฒนาระบบบริการสุขภาพ ปีงบประมาณ พ.ศ.2567 รายสาขา ณ ห้องประชุมเฉลิมพระเกียรติ 48 พรรษา โรงพยาบาลสมเด็จพระยุพราชสระแก้ว





## วันที่ 12 กันยายน 2566

วันที่ 12 กันยายน 2566 นางดารารัตน์ ให้วังศ์ รองนายแพทย์สาธารณสุขจังหวัดสระแก้ว เป็นประธานในการประชุมจัดทำแผนยุทธศาสตร์และแผนปฏิบัติการด้านสุขภาพ และเตรียมความพร้อมในการนำเสนอแผนยุทธศาสตร์ ของสำนักงานสาธารณสุขจังหวัดสระแก้ว ประจำปีงบประมาณ พ.ศ.2567 ณ ห้องประชุมสิรินธร สำนักงานสาธารณสุขจังหวัดสระแก้ว



# ประชุมเชิงปฏิบัติการเพื่อนำเสนอและแลกเปลี่ยนเรียนรู้ แผนปฏิบัติการ ด้านสุขภาพ ประจำปีงบประมาณ พ.ศ.2567

## วันที่ 21 - 22 กันยายน 2566



## วันที่ 21 กันยายน 2566

วันที่ 21 กันยายน 2565 นายแพทย์ธราพงษ์ กัปโก นายแพทย์สาธารณสุขจังหวัดสระแก้ว เป็นประธานในการประชุมเชิงปฏิบัติการเพื่อนำเสนอและแลกเปลี่ยนเรียนรู้แผนปฏิบัติการด้านสุขภาพจังหวัดสระแก้ว ประจำปีงบประมาณ พ.ศ.2567 โดยมีการนำเสนอแผนยุทธศาสตร์ ภายใต้ 5 ประเด็นยุทธศาสตร์ ณ โรงแรมชลจันทร์ พัทยาบีช รีสอร์ท อำเภอบางละมุง จังหวัดชลบุรี





## วันที่ 22 กันยายน 2566

วันที่ 22 กันยายน 2565 นายแพทย์ธราพงษ์ กัปโก นายแพทย์สาธารณสุขจังหวัดสระแก้ว เป็นประธานในการประชุมเชิงปฏิบัติการเพื่อนำเสนอและแลกเปลี่ยนเรียนรู้แผนปฏิบัติการด้านสุขภาพจังหวัดสระแก้ว ประจำปีงบประมาณ พ.ศ.2567 โดยมีการนำเสนอแผนปฏิบัติการของเครือข่ายบริการสุขภาพ 9 อำเภอ ณ โรงแรมชลจันทร์ พัทยาบีช รีสอร์ท อำเภอบางละมุง จังหวัดชลบุรี





## วันที่ 25 กันยายน 2566

วันที่ 25 กันยายน 2566 นายแพทย์อิทธิพล อุดตมะปัญญา รองนายแพทย์สาธารณสุขจังหวัดสระแก้ว เป็นประธานในการประชุมกลั่นกรองแผนปฏิบัติการด้านสุขภาพ ของสำนักงานสาธารณสุขจังหวัดสระแก้ว ประจำปีงบประมาณ พ.ศ.2567 ณ ห้องประชุมสิรินธร สำนักงานสาธารณสุขจังหวัดสระแก้ว



## วันที่ 18 พฤศจิกายน 2566

วันที่ 18 พฤศจิกายน 2566 นายแพทย์ธราพงษ์ กัปโปโก นายแพทย์สาธารณสุขจังหวัดสระแก้ว เป็นประธานในการประชุมแลกเปลี่ยนเรียนรู้ ถ่ายทอด นโยบายยุทธศาสตร์แผนปฏิบัติการด้านสุขภาพและตัวชี้วัด ประจำปีงบประมาณ พ.ศ.2567 (ซิม ซ็อบ แซร์) ครั้งที่ 8 เพื่อให้เกิดความรู้ความเข้าใจในนโยบายยุทธศาสตร์แผนปฏิบัติการด้านสุขภาพและตัวชี้วัด สามารถนำไปวางแผนการปฏิบัติงานได้อย่างมีประสิทธิภาพ ณ ห้องประชุมศานิตย์ นาคสุขศรี มหาวิทยาลัยบูรพา วิทยาเขตสระแก้ว





## วันที่ 20 ตุลาคม 2566

วันที่ 20 ตุลาคม 2566 นายแพทย์สุกฤษฎ์ เลิศสกุลธรรม ผู้อำนวยการโรงพยาบาลโคกสูง เป็นประธานในการประชุมคณะกรรมการตรวจสอบและกลั่นกรองแผนงาน และโครงการของเครือข่ายบริการสุขภาพจังหวัดสระแก้ว เพื่อร่วมกันตรวจสอบแผนงานและโครงการให้มีความถูกต้องครบถ้วน เป็นไปตามระเบียบราชการและเป้าหมายที่กำหนดไว้ ณ ห้องประชุม พล.ร.ต. นพ.วิฑูร แสงสิงแก้ว สำนักงานสาธารณสุขจังหวัดสระแก้ว





## คณะที่ปรึกษา

นพ.ธราพงษ์ กัปโก

นพ.อิทธิพล อุดตมะปัญญา

นางดารารัตน์ โห้วงค์

นายไพรัชต์ วิริยะภักพงศ์

นายสมเกียรติ ทองเล็ก

นางล่องจันทร์ คำภีรานนท์

หัวหน้ากลุ่มงานทุกกลุ่มงาน และหัวหน้างานทุกงาน ในสำนักงานสาธารณสุขจังหวัดสระแก้ว

นายแพทย์สาธารณสุขจังหวัดสระแก้ว

นายแพทย์เชี่ยวชาญ (ด้านเวชกรรมป้องกัน)

นักวิชาการสาธารณสุขเชี่ยวชาญ (ด้านส่งเสริมพัฒนา)

นักวิชาการสาธารณสุขเชี่ยวชาญ (ด้านบริการทางวิชาการ)

นักวิชาการสาธารณสุขชำนาญการพิเศษ

นักวิชาการสาธารณสุขชำนาญการพิเศษ

## คณะผู้จัดทำ

นางกัลยารัตน์ จตุพรเจริญชัย

นางสาวผกามาศ ปฏิหารย์

นายปิยะณัฐ วิเชียร

นายสรณพ ลาดนอก

นายทวีชัย สายทอง

นางสาวสุพัตรา ตัณพิพัฒน์

นางรมย์ชลิ ประเสริฐศรี

นางสาววรรณิภา บรรลิ่งก์

นางสาววรรณิภา เวชการ

นักวิชาการสาธารณสุขชำนาญการพิเศษ

เจ้าพนักงานสถิติชำนาญงาน

นักวิชาการสาธารณสุขชำนาญการ

นักวิชาการสาธารณสุขปฏิบัติการ

นักวิชาการสาธารณสุขชำนาญการ

นักวิชาการสาธารณสุขปฏิบัติการ

เจ้าพนักงานสถิติปฏิบัติงาน

นักวิชาการสาธารณสุขปฏิบัติการ

นักวิชาการสาธารณสุข

**สำนักงานสาธารณสุขจังหวัดสระแก้ว**

**Sakaeo Provincial Public Health Office**

**ที่อยู่ : 609 ตำบลท่าเกษม อำเภอเมืองสระแก้ว จังหวัดสระแก้ว 27000**

**โทร. 037 425 141 - 4 โทรสาร : ต่อ 100**