

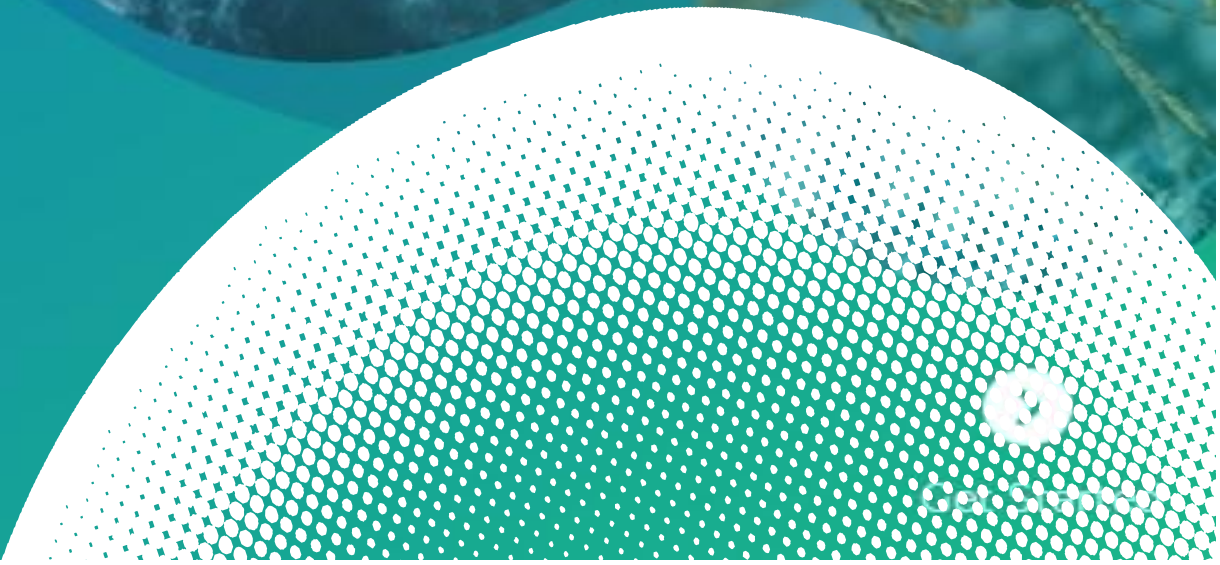
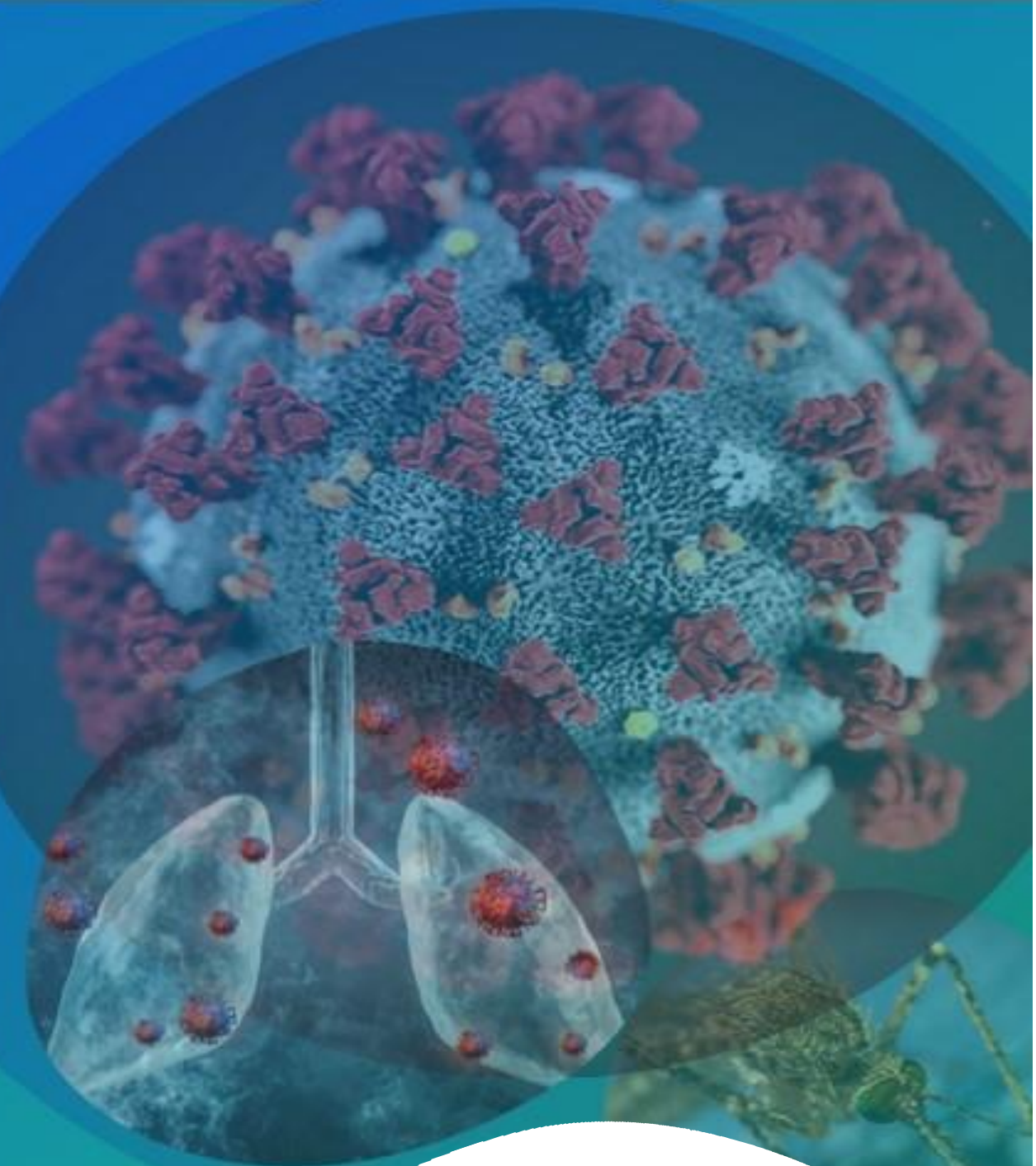


SAKAEO PROVINCIAL
PUBLIC HEALTH
OFFICE

ประชุม คปสจ.

31 ตุลาคม 2565

กลุ่มงานควบคุมโรคติดต่อ
สำนักงานสาธารณสุขจังหวัดสระแก้ว





สถานการณ์ผู้ป่วย COVID-19 เขตสุขภาพที่ 6

ระลอกเดือนมกราคม 2565

Wk 43

23 – 29 ต.ค. 2565

จังหวัด	wk 37	wk 38	wk 39	wk 40	wk 41	wk 42	wk 43	สะสมตั้งแต่ 1 ม.ค.65
เขตสุขภาพที่ 6	827	782	521	448	340	238	↑302	391,915
สมุทรปราการ	227	227	106	99	64	52	↑81	110,276
ชลบุรี	282	232	209	198	150	122	↑129	119,704
ฉะเชิงเทรา	81	77	76	23	6	9	↑10	42,185
ระยอง	59	102	21	30	17	12	↑14	43,335
สระแก้ว	35	52	6	18	32	14	↑26	20,006
จันทบุรี	86	57	60	46	49	20	↑23	21,018
ปราจีนบุรี	40	18	21	13	7	4	↑6	25,640
ตราด	17	17	22	21	15	5	↑13	9,751



สถานการณ์โรคโควิด-19 เขตสุขภาพที่ 6 แนวโน้มพบผู้ติดเชื้อ ผู้ป่วยกำลังรักษา ผู้ป่วยหนัก และผู้เสียชีวิต จากโรคโควิด 19 พบว่าใน**สัปดาห์ที่ 43** ระหว่างวันที่ 23 - 29 ตุลาคม 2565

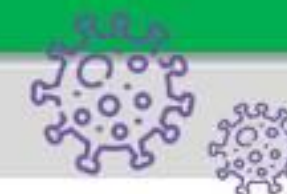
- ผู้ติดเชื้อรายใหม่ จำนวน **302 ราย** เพิ่มขึ้นจากสัปดาห์ที่ผ่านมา ร้อยละ **26.89** และทุกจังหวัดในพื้นที่พบผู้ติดเชื้อรายใหม่เพิ่มขึ้นทุกจังหวัด
- ผู้เสียชีวิต จำนวน **8 คน** ลดลงจากสัปดาห์ที่ผ่านมา ร้อยละ **11.11** ทั้งหมดเป็นกลุ่ม 608 และมีประวัติโรคประจำตัว และส่วนใหญ่อยู่ในกลุ่มผู้สูงอายุอายุ 70 ปีขึ้นไป ไม่ได้รับวัคซีน หรือยังไม่ได้รับวัคซีนเข็มกระตุ้น
- พบ**ผู้ป่วยปอดอักเสบกำลังรักษาในโรงพยาบาล** จำนวน **24 ราย** และ**ใส่ท่อช่วยหายใจ 10 ราย** ในภาพเขต**แนวโน้มเพิ่มขึ้น 29.19 %** เมื่อเทียบกับสัปดาห์ที่ผ่านมา และส่วนในระดับจังหวัดพบผู้ป่วยปอดอักเสบกำลังรักษาในโรงพยาบาลเพิ่มขึ้น จำนวน 3 จังหวัด คือ ชลบุรี ปราจีนบุรี และตราด
- **อัตราการเตียงในระดับ 2 - 3 คือ 5.39 %** ลดลงจากสัปดาห์ที่ผ่านมา



เน้นบริหารจัดการโรคโควิด-19 แบบการเฝ้าระวัง ป้องกันควบคุมโรคติดต่อทางเดินหายใจอื่น เฝ้าระวังการพบผู้ป่วยเป็นกลุ่มก้อน (Cluster) ในกลุ่มเปราะบางและสถานที่เสี่ยง โดยเฉพาะ ศูนย์ดูแลผู้สูงอายุ สถานสงเคราะห์ โรงเรียน โรงพยาบาล สถานบันเทิง วัด ขนส่งสาธารณะ พื้นที่ชายแดน และพื้นที่ท่องเที่ยว (กลุ่มนักท่องเที่ยว Group tour)



เริ่มตั้งแต่ 1 มกราคม - 29 ตุลาคม 2565



23-29 ต.ค. 65

ผู้ติดเชื้อรายใหม่ [Week43]

26 ราย

เสียชีวิต [Week43]

0 ราย

การให้บริการวัคซีนโควิด-19 [Week 43]

เข็ม 5

8 โดส สะสม 799 โดส (0.11%)

เข็ม 4

15 โดส สะสม 13,488 โดส (2.32%)

เข็ม 3

46 โดส สะสม 115,287 โดส (23.0%)

เข็ม 2

94 โดส สะสม 349,264 โดส (69.6%)

เข็ม 1

73 โดส สะสม 378,426 โดส (75.4%)



ผู้ติดเชื้อสะสม

20,006 ราย

เสียชีวิตสะสม

85 ราย
[0.43%]

สะสมตั้งแต่ปี 2563

189 ราย [0.47%]

ประชากรตามสิทธิการรักษาพยาบาล สปสช./แผนรจัด MOPH IC



กลุ่มงานควบคุมโรคติดต่อ

037-425141-4 ต่อ 308,309



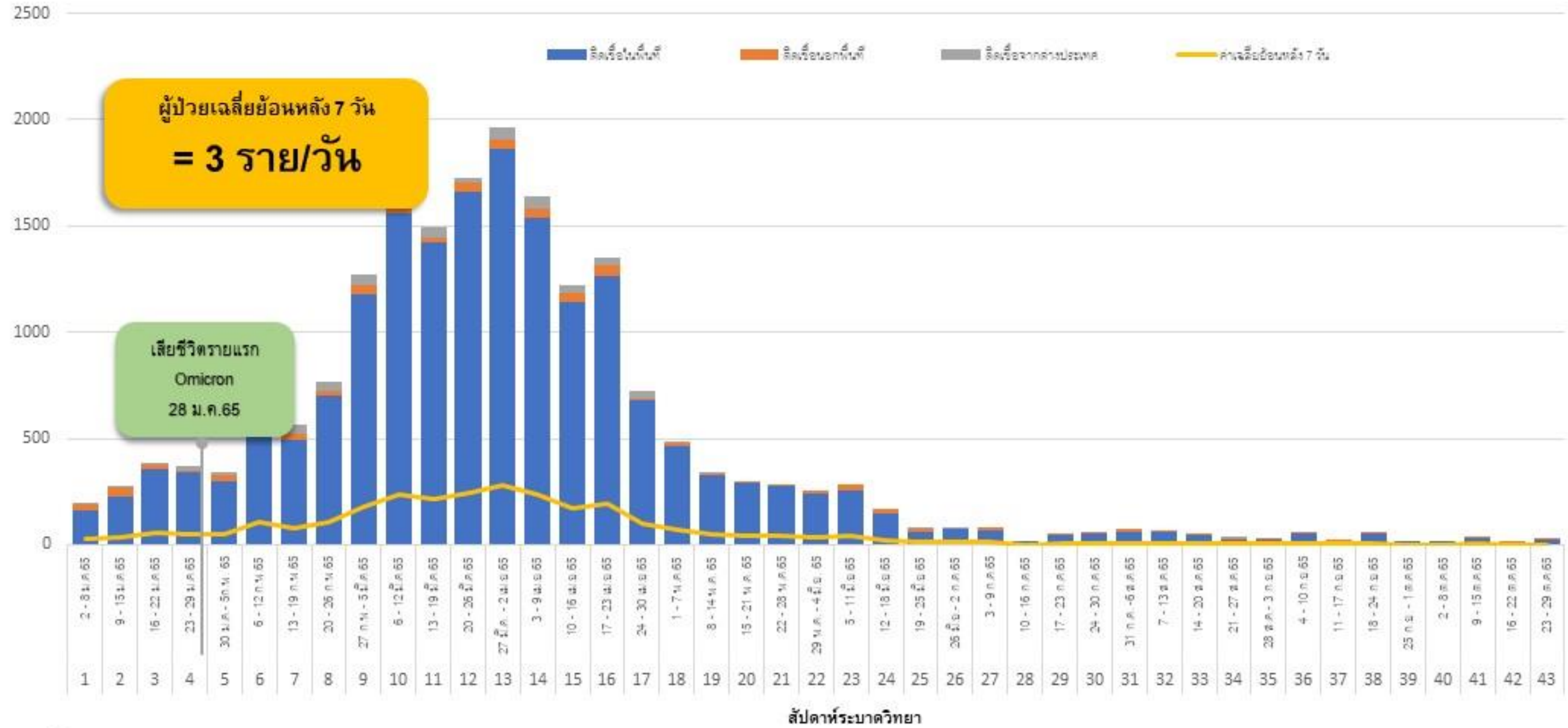
COVID-19

ระลอกใหม่ 2565 จังหวัดสระแก้ว

สัปดาห์ที่ 43

เริ่มตั้งแต่ 1 มกราคม – 29 ตุลาคม 2565 [API]

23-29 ต.ค. 65



ยอดสะสมรวม 20,006 ราย

New Case 26 ราย

ติดเชื้ในพื้นที่ 18,661 ราย

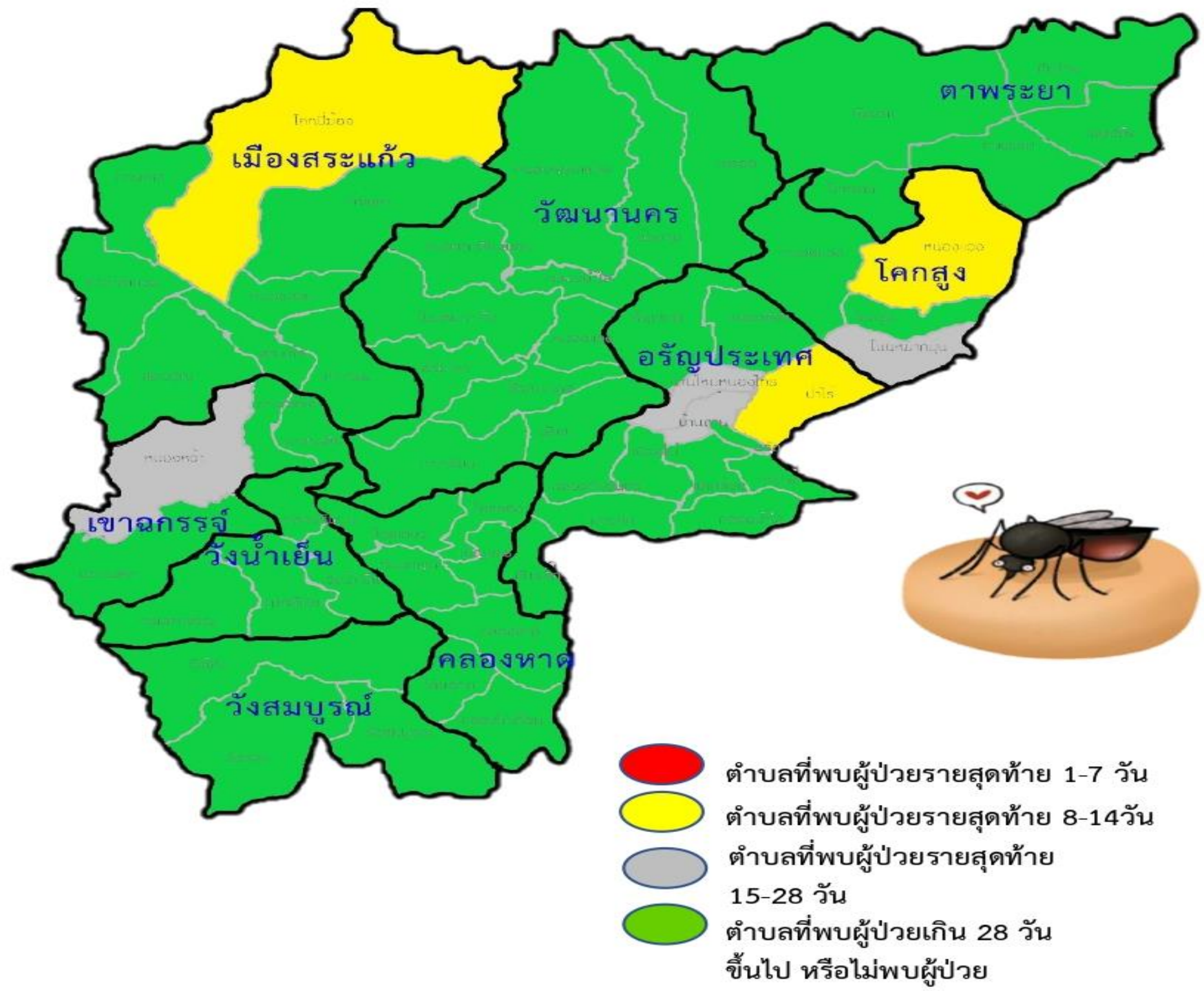
ติดเชื้นอกพื้นที่ 777 ราย

จากต่างประเทศ 568 ราย

1

ม.ค.65 ก.พ.65 มี.ค.65 เม.ย.65 พ.ค. 65 มิ.ย.65 ก.ค.65 ส.ค.65 ก.ย.65 ต.ค.

โรคไข้เลือดออก

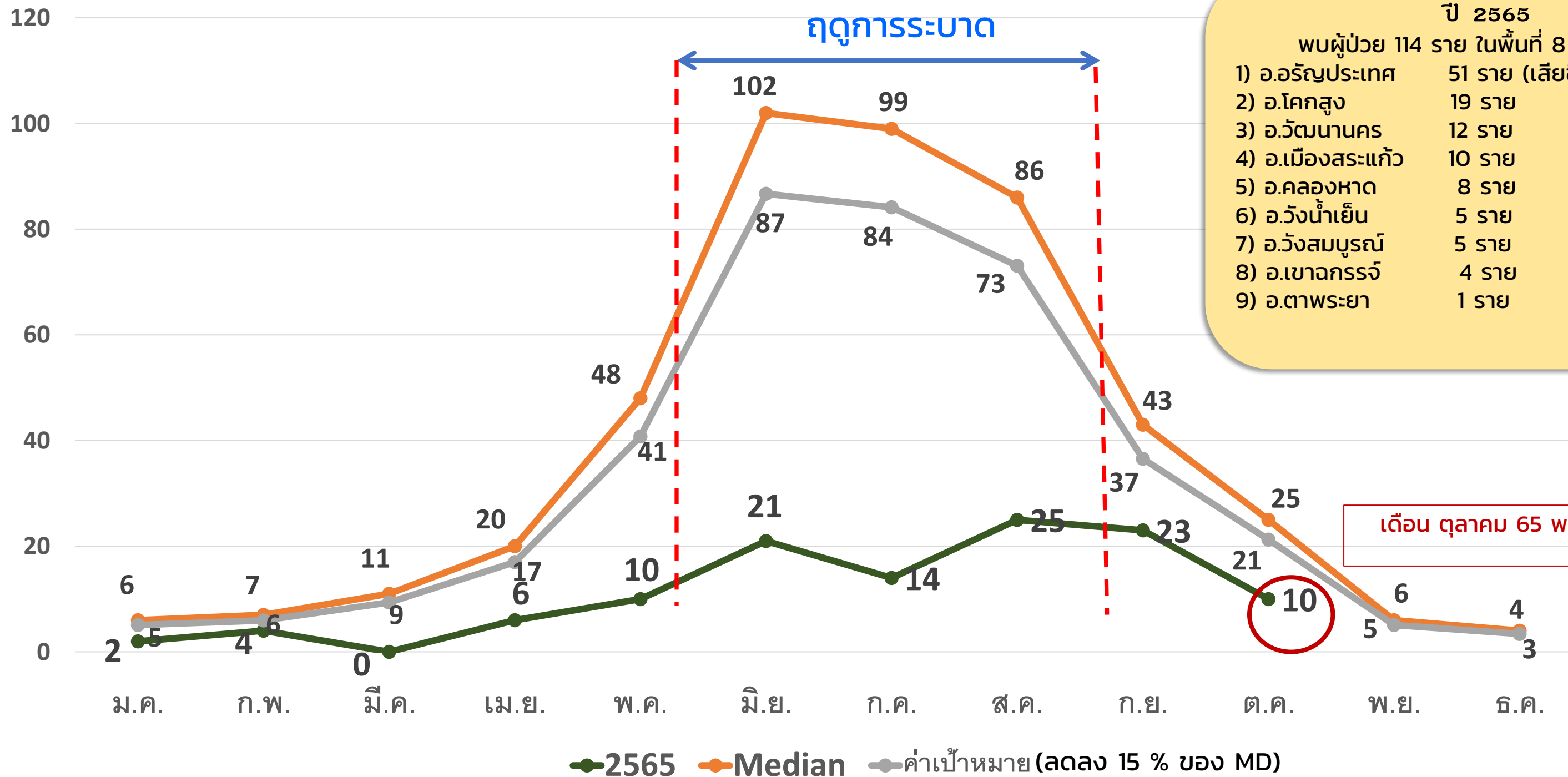


ประเทศไทย พบผู้ป่วย 31,830 ราย อัตราป่วย 48.10/แสน ปชก. เสียชีวิต 26 ราย อัตราป่วยตายร้อยละ 0.04
เขตสุขภาพที่ 6 พบผู้ป่วย 3,059 ราย อัตราป่วย 49.04 แสนปชก. เสียชีวิต 6 ราย อัตราป่วยตายร้อยละ 0.10
จังหวัดสระแก้ว พบผู้ป่วย 114 ราย อัตราป่วย 20.29 /แสน ปชก. ลำดับที่ 56 ของประเทศ เสียชีวิต 1 ราย

สัปดาห์ที่ Wk..43 (23 - 29 ต.ค. 2565)			สะสม (ราย)
0			114
อันดับ	อำเภอ	จำนวน	อัตราป่วย/ แสน ปชก.
1	อรัญประเทศ	50	55.77
2	โคกสูง	19	70.01
3	วัฒนานคร	12	14.66
4	เมืองสระแก้ว	10	9.0
5	คลองหาด	8	20.81
6	วังสมบูรณ์	5	13.82
7	วังน้ำเย็น	5	7.85
8	เขาฉกรรจ์	4	7.06
9	ตาพระยา	1	1.75
รวม		114	20.29



จำนวนผู้ป่วยโรคไข้เลือดออก จ.สระแก้ว ปี 2565 เปรียบเทียบ ค่ามัธยฐาน 5 ปีย้อนหลัง (2560-2564)



ปี 2565	
พบผู้ป่วย 114 ราย ในพื้นที่ 8 อำเภอ ดังนี้	
1) อ.อรัญประเทศ	51 ราย (เสียชีวิต 1 ราย)
2) อ.โคกสูง	19 ราย
3) อ.วัฒนานคร	12 ราย
4) อ.เมืองสระแก้ว	10 ราย
5) อ.คลองหาด	8 ราย
6) อ.วังน้ำเย็น	5 ราย
7) อ.วังสมบูรณ์	5 ราย
8) อ.เขาฉกรรจ์	4 ราย
9) อ.ตาพระยา	1 ราย



แนวทางการดำเนินการของ อสม. และ สสจ. ในการเร่งสร้างเสริมภูมิคุ้มกันโรคในกลุ่มเป้าหมาย

- เป้าหมายการเร่งสร้างเสริมภูมิคุ้มกันโรคคาดประมาณจากจำนวนผู้สูงอายุ 60 ปีขึ้นไป ที่ต้องได้รับวัคซีนเข็มกระตุ้น (เข็มที่ 3) เพื่อให้ได้ความครอบคลุมร้อยละ 60 จำนวนประมาณ 2 ล้านคน (รายละเอียดแจ้งในที่ประชุมกองตรวจราชการวันที่ 25 ตุลาคม 2565)
- ขอให้ทุกจังหวัด สํารวจและกำหนดเป้าหมายในการสร้างเสริมภูมิคุ้มกันโรคโควิด 19 ในกลุ่มผู้สูงอายุ หรือขยายเป้าหมายไปยังประชากรกลุ่มอื่นตามบริบทของจังหวัด และขอให้กองตรวจราชการ รวบรวมและพิจารณาเป้าหมายทุกจังหวัด ภายในวันที่ 31 ตุลาคม 2565
- ทุกจังหวัดเร่งการฉีดวัคซีนเข็มกระตุ้นใน อสม. ให้ครบร้อยละ 100
- ขอให้กองตรวจราชการติดตามผลการดำเนินงานในแต่ละจังหวัด ผ่านที่ประชุมกองตรวจราชการ และกรมสนับสนุนบริการสุขภาพร่วมติดตามผลการฉีดวัคซีนในกลุ่ม อสม.
- ขอให้ อสม. เป็นแกนนำหลักในการค้นหากลุ่มเป้าหมายเข้ารับวัคซีน และประสานงานร่วมกับภาคส่วนต่าง ๆ ในพื้นที่



ระยะเวลาดำเนินการ
ตั้งแต่วันที่ 1 ถึง 31 ธันวาคม 2565



ในช่วงต้นปี 2566 กระทรวงสาธารณสุขจะจัดกิจกรรมมอบโล่และประกาศเกียรติคุณให้กับทุกภาคส่วนที่เร่งการสร้างเสริมภูมิคุ้มกันโรคสู่ประชาชน

- เกณฑ์การพิจารณารางวัล (มติที่ประชุมกองตรวจราชการ)
 - : จำนวนผู้ที่ได้รับวัคซีนเข็มกระตุ้นทุกกลุ่มเป้าหมาย มากกว่าร้อยละ 60 (พิจารณาโดยกองตรวจราชการ)
 - : จำนวน อสม. ที่ได้รับวัคซีนเข็มกระตุ้น มากกว่าร้อยละ 90 (พิจารณาโดยกรมสนับสนุนบริการสุขภาพ)

Collaborating (ร่วมมือร่วมใจ) - **C**ommunication (สื่อสารกว้างไกล) - **C**oordinating (ประสานรอบด้าน)